

ФЕДЕРАЛЬНОЕ ГОСУДАРСТВЕННОЕ БЮДЖЕТНОЕ УЧРЕЖДЕНИЕ НАУКИ
ФЕДЕРАЛЬНЫЙ ИССЛЕДОВАТЕЛЬСКИЙ ЦЕНТР
ТЮМЕНСКИЙ НАУЧНЫЙ ЦЕНТР
СИБИРСКОГО ОТДЕЛЕНИЯ
РОССИЙСКОЙ АКАДЕМИИ НАУК

**ВЕСТНИК АРХЕОЛОГИИ, АНТРОПОЛОГИИ
И ЭТНОГРАФИИ**

Сетевое издание

**№ 4 (71)
2025**

ISSN 2071-0437 (online)

Выходит 4 раза в год

Главный редактор:

Зах В.А., д.и.н., ТюмНЦ СО РАН

Редакционный совет:

Молодин В.И., председатель совета, академик РАН, д.и.н., Ин-т археологии и этнографии СО РАН;
Добровольская М.В., чл.-кор. РАН, д.и.н., Ин-т археологии РАН;
Бауло А.В., д.и.н., Ин-т археологии и этнографии СО РАН;
Бороффа Н., PhD, Германский археологический ин-т, Берлин (Германия);
Епимахов А.В., д.и.н., Ин-т истории и археологии УрО РАН;
Кокшаров С.Ф., д.и.н., Ин-т истории и археологии УрО РАН; Кузнецов В.Д., д.и.н., Ин-т археологии РАН;
Лакельма А., PhD, ун-т Хельсинки (Финляндия); Матвеева Н.П., д.и.н., ТюмГУ;
Медникова М.Б., д.и.н., Ин-т археологии РАН; Томилов Н.А., д.и.н., Омский ун-т;
Хлагула И., Dr. hab., ун-т им. Адама Мицкевича в Познани (Польша); Хэнкс Б., PhD, ун-т Питтсбурга (США);
Чикишева Т.А., д.и.н., Ин-т археологии и этнографии СО РАН

Редакционная коллегия:

Дегтярева А.Д., зам. гл. ред., к.и.н., ТюмНЦ СО РАН; Костомарова Ю.В., отв. секретарь, ТюмНЦ СО РАН;
Пошехонова О.Е., отв. секретарь, ТюмНЦ СО РАН;
Адаев В.Н., к.и.н., ТюмНЦ СО РАН; Агапов М.Г., д.и.н., ТюмГУ;
Бейсенов А.З., к.и.н., НИЦИА Бegaзы-Тасмола (Казахстан); Валь Й., PhD, О-во охраны памятников
Штутгарта (Германия); Зимина О.Ю., к.и.н., ТюмНЦ СО РАН; Ключева В.П., к.и.н., ТюмНЦ СО РАН;
Крийска А., PhD, ун-т Тарту (Эстония); Крубези Э., PhD, проф., ун-т Тулузы (Франция);
Кузьминых С.В., к.и.н., Ин-т археологии РАН; Перерва Е.В., к.и.н., Волгоградский ун-т;
Печенкина К., PhD, ун-т Нью-Йорка (США); Пинхаси Р., PhD, ун-т Дублина (Ирландия);
Рябогина Н.Е., к.г.-м.н., ун-т Гетеборга; Слепченко С.М., к.б.н., ТюмНЦ СО РАН;
Ткачев А.А., д.и.н., ТюмНЦ СО РАН; Федоров Р.Ю., д.и.н., ТюмНЦ СО РАН;
Хартанович В.И., к.и.н., МАЭ (Кунсткамера) РАН

Сетевое издание «Вестник археологии, антропологии и этнографии»
зарегистрировано Федеральной службой по надзору в сфере связи, информационных технологий
и массовых коммуникаций; регистрационный номер: серия Эл № ФС77-82071 от 05 октября 2021 г.

Адрес: 625008, Червишевский тракт, д. 13, e-mail: vestnik.ipos@inbox.ru

Адрес страницы сайта: <http://www.ipdn.ru>

FEDERAL STATE INSTITUTION
FEDERAL RESEARCH CENTRE
TYUMEN SCIENTIFIC CENTRE
OF SIBERIAN BRANCH
OF THE RUSSIAN ACADEMY OF SCIENCES

VESTNIK ARHEOLOGII, ANTROPOLOGII I ETNOGRAFII

ONLINE MEDIA

**№ 4 (71)
2025**

ISSN 2071-0437 (online)

There are 4 numbers a year

Editor-in-Chief

Zakh V.A., Doctor of History, Tyumen Scientific Centre SB RAS (Tyumen, Russia)

Editorial Council:

Molodin V.I. (Chairman of the Editorial Council), member of the RAS, Doctor of History,
Institute of Archaeology and Ethnography SB RAS (Novosibirsk, Russia)

Dobrovolskaya M.V., Corresponding member of the RAS, Doctor of History,
Institute of Archaeology of the RAS (Moscow, Russia)

Baulo A.V., Doctor of History, Institute of Archaeology and Ethnography SB RAS (Novosibirsk, Russia)

Boroffka N., PhD, Professor, Deutsches Archäologisches Institut (German Archaeological Institute) (Berlin, Germany)

Chikisheva T.A., Doctor of History, Institute of Archaeology and Ethnography SB RAS (Novosibirsk, Russia)

Chlachula J., Doctor hab., Professor, Adam Mickiewicz University in Poznan (Poland)

Epimakhov A.V., Doctor of History, Institute of History and Archeology Ural Branch RAS (Yekaterinburg, Russia)

Koksharov S.F., Doctor of History, Institute of History and Archeology Ural Branch RAS (Yekaterinburg, Russia)

Kuznetsov V.D., Doctor of History, Institute of Archeology of the RAS (Moscow, Russia)

Hanks B., PhD, Professor, University of Pittsburgh (Pittsburgh, USA)

Lahelma A., PhD, Professor, University of Helsinki (Helsinki, Finland)

Matveeva N.P., Doctor of History, Professor, University of Tyumen (Tyumen, Russia)

Mednikova M.B., Doctor of History, Institute of Archaeology of the RAS (Moscow, Russia)

Tomilov N.A., Doctor of History, Professor, University of Omsk

Editorial Board:

Degtyareva A.D., Vice Editor-in-Chief, Candidate of History, Tyumen Scientific Centre SB RAS (Tyumen, Russia)

Kostomarova Yu.V., Assistant Editor, Tyumen Scientific Centre SB RAS (Tyumen, Russia)

Poshekhonova O.E., Assistant Editor, Tyumen Scientific Centre SB RAS (Tyumen, Russia)

Adaev V.N., Candidate of History, Tyumen Scientific Centre SB RAS (Tyumen, Russia)

Agapov M.G., Doctor of History, University of Tyumen (Tyumen, Russia)

Beisenov A.Z., Candidate of History, NITSIA Begazy-Tasmola (Almaty, Kazakhstan),

Crubezy E., PhD, Professor, University of Toulouse (Toulouse, France)

Kluyeva V.P., Candidate of History, Tyumen Scientific Centre SB RAS (Tyumen, Russia)

Kriiska A., PhD, Professor, University of Tartu (Tartu, Estonia)

Kuzminykh S.V., Candidate of History, Institute of Archaeology of the RAS (Moscow, Russia)

Khartanovich V.I., Candidate of History, Museum of Anthropology and Ethnography RAS Kunstkamera
(Saint Petersburg, Russia)

Pechenkina K., PhD, Professor, City University of New York (New York, USA)

Pererva E.V., Candidate of History, University of Volgograd (Volgograd, Russia)

Pinhasi R., PhD, Professor, University College Dublin (Dublin, Ireland)

Ryabogina N.Ye., Candidate of Geology, Göteborgs Universitet (Göteborg, Sweden)

Slepchenko S.M., Candidate of Biology, Tyumen Scientific Centre SB RAS (Tyumen, Russia)

Tkachev A.A., Doctor of History, Tyumen Scientific Centre SB RAS (Tyumen, Russia)

Fedorov R.Yu., Doctor of History, Tyumen Scientific Centre SB RAS (Tyumen, Russia)

Wahl J., PhD, Regierungspräsidium Stuttgart Landesamt für Denkmalpflege

(State Office for Cultural Heritage Management) (Stuttgart, Germany)

Zimina O.Yu., Candidate of History, Tyumen Scientific Centre SB RAS (Tyumen, Russia)

Address: Chervishevskiy trakt, 13, Tyumen, 625008, Russian Federation; mail: vestnik.ipos@inbox.ru

URL: <http://www.ipdn.ru>

ИТКУЛЬСКАЯ КУЛЬТУРА В ЗАУРАЛЬЕ И ПРИТОБОЛЬЕ (ВОСТОЧНЫЙ ЛОКАЛЬНЫЙ ВАРИАНТ): К ВОПРОСУ О РЕВИЗИИ МАТЕРИАЛОВ

Рассматривается новая концепция развития культур рубежа бронзового — железного веков Зауралья и Притоболья X–IV(III) вв. до н.э., предлагаемая В.А. Борзуновым, которая подразумевает разделение иткульской культуры на иткульскую и исетскую и выделение восточного локального варианта иткульской культуры в юртоборскую культуру. Основой разделения первых двух культур служат два типа керамики (I и II), объединенные в 1970-х гг. Г.В. Бельтиковой в рамках иткульской культуры Зауралья. Восточный локальный вариант VIII–VI вв. до н.э. выделен в Притоболье по материалам слабоукрепленных городищ с круговой планировкой и иткульской керамикой II типа. Его динамика выразилась в ассимиляции пришлых уральских коллективов, выработке нового керамического типа (вак-куровского) и появлении городищ с селищами. В статье приводятся аргументы, что выделение исетской культуры пока невозможно, поскольку ее существенные характеристики, кроме керамики: территория, типология поселений и жилищ, орудийный комплекс, основные направления хозяйственной деятельности — остаются неопределенными. Выделение восточного варианта иткульской культуры в особую, юртоборскую культуру, несмотря на довольно хорошо очерченный круг признаков, также преждевременно, поскольку основной культуроопределяющий признак — иткульская керамика II типа указывает на общность с уральскими материалами. Переименование «восточного варианта иткульской культуры» в «восточный вариант исетской культуры» станет возможным после выделения самой «исетской культуры» на основе четких характеристик. В работе приводятся новые статистические данные о количестве выявленных в Притоболье памятников восточного варианта иткульской культуры.

Ключевые слова: Зауралье, Притоболье, переходный период от эпохи бронзы к раннему железному веку, иткульская культура, гамаюнская культура, восточный вариант иткульской культуры.

Ссылка на публикацию: Зими́на О.Ю. Иткульская культура в Зауралье и Притоболье (восточный локальный вариант): к вопросу о ревизии материалов // Вестник археологии, антропологии и этнографии. 2025. 4. С. 88–102. <https://doi.org/10.20874/2071-0437-2025-71-4-7>

Введение

История изучения иткульских древностей Зауралья и Притоболья подробно изложена в научной литературе [Бельтикова, 1977; Борзунов, 2014, 2019; Зими́на, Зах, 2009], поэтому нет необходимости останавливаться на ней. В контексте ревизии материалов раннего железного века Зауралья, и в частности иткульской культуры, которую в последние годы проводит В.А. Борзунов, следует обратить внимание на несколько ключевых эпизодов в истории ее изучения, а именно: первоначальное выделение двух культур — иткульской и исетской на территории Уральского региона в 60-х гг. XX в. [Берс, 1963; Сальников, 1961]; объединение материалов вышеупомянутых культур в рамках одной, иткульской культуры и оформление концепции действовавшего на ее базе Зауральского (иткульского) металлургического очага в 70–80-х гг. XX в. [Бельтикова, 1977, 1997, 2005]; расширение ареала иткульской культуры за счет выделения ее восточного варианта в бассейне р. Тобол в 2000–2010 гг. [Зими́на, Зах, 2009]; пересмотр концепции иткульской культуры, характеризующийся разделением культур и возвращением к исходным дефинициям с новыми характеристиками, а также выделение новых культурных образований около 2010-х гг. [Викторова, 2008; Борзунов, 2014; 2019; 2025а, б].

Целью данной работы является оценка новой концепции иткульской культуры Зауралья с позиций освоения пространства Зауралья и бассейна р. Тобол на рубеже бронзового и раннего железного веков, возможной трактовки трансляции культурных традиций в синхронном и диахронном аспектах, обоснование единой культурной принадлежности комплексов иткульской керамики II типа (по Г.В. Бельтиковой) / исетской (по В.Д. Викторовой, В.А. Борзунову) Зауралья и Притоболья.

Материалы и методы

Предметом исследования являются иткульская археологическая культура, ее основные компоненты и подходы к ее выделению, базирующиеся на интерпретации выявленного комплекса при-

знаков. Работа построена на анализе концепций середины XX — начала XXI в., характеризующих культурное своеобразие Среднего и Южного Зауралья и юго-западной части Западно-Сибирского региона в эпоху перехода к раннему железному веку, с позиций оценки процедуры выделения археологической культуры, ее вариантов (пространственных и временных), а также применения традиционных археологических методов (сравнительно-типологического, картографического, абсолютного и относительного датирования, математической статистики). Исследование основывается на материалах работ специалистов в области урало-сибирской археологии раннего железного века К.В. Сальникова, Е.М. Берс, Г.В. Бельтиковой, В.А. Борзунова, В.Д. Викторовой, Ю.П. Чемякина, С.В. Кузьминых.

Иткульская культура была выделена К.В. Сальниковым в Южном Зауралье [1961], а исетская — Е.М. Берс на территории Среднего Зауралья [1963]. Культуры различались ареалами, керамическими комплексами, однако поначалу производственная специализация носителей признавалась сходной — металлургическое производство [Сальников, 1961, с. 34–41; Берс, 1963, с. 40; Бельтикова, 1977, с. 119]. К.В. Сальниковым и Е.М. Берс была дана характеристика керамики, включающей бытовые и производственные емкости [Сальников, 1961, с. 28–30, рис. 3, 4; Берс, 1963, с. 40–43]. Ряд емкостей, соотносящихся с керамикой исетской культуры, описанной Е.М. Берс, рассматривались К.В. Сальниковым в коллекции иткульской керамики. Также им было высказано предположение о сложении иткульских племен на местной позднебронзовой основе при влиянии каменогорских (гамаюнских) групп северного Зауралья [Сальников, 1961, с. 45, рис. 2, д–е]. В.Е. Стояновым иткульские и исетские памятники были объединены под названием иткульских, а позднее в бассейне р. Исеть и сопредельной горно-лесной, лесной и лесостепной зонах он предложил выделить исетскую культуру с иткульскими и воробьевскими памятниками в качестве локальных вариантов [Стоянов, 1970, с. 252; Бельтикова, 1977, с. 120]. Подробное описание вышеназванных типов керамики выполнено Г.В. Бельтиковой на материалах 14 коллекций поселений Зауралья: Дальнее Багарякское, Петрогромское, Иртяшское I, Шигирское, Шайдурихинское, на мысу Толстик, Коптяки 6, на Шарташских каменных палатках, горе Думной, Большое Иткульское. Андреевское, Носиловское II, на первом Карасьем озере, Аятское [1977, с. 120–125]:

— посуда I типа по описанию соотносится с керамикой иткульской культуры, выделенной К.В. Сальниковым: содержит обильные включения талька в тесте; имеет единую толщину стенок сосудов во всех точках корпуса, кроме дна; украшена в верхней трети (шейка, переходная зона, плечико) при помощи гребенчатого штампа; орнаментация разреженная и простая, чаще узор представлен рядами оттисков штампа, иногда взаимопроникающими фигурами, на шейках — ломаной линией, цепочкой треугольных вдавлений, иногда подковообразных или круглых ямок;

— посуда II типа по описанию соотносится с керамикой исетской культуры, выделенной Е.М. Берс: содержит меньшее количество талька в тесте; в большинстве случаев сосуды имеют утолщение в перегибе шейки, украшены в верхней трети (шейка, переходная зона, плечико) при помощи гребенчатого штампа; орнаментация более плотная, доминируют узоры из взаимопроникающих зон, на шейках при переходе к плечу нанесен ряд сдвоенных ямок в шахматном порядке.

Следующим этапом изучения иткульской культуры было обоснование металлургической специализации ее носителей и функционирования на ее базе Зауральского (иткульского) очага металлургии. На основе анализа компонентов металлургического комплекса, металлообработки и категорий металлических предметов выделены гнезда металлургии иткульского очага и построена их относительная хронология в рамках VII–III(II) вв. до н.э. [Бельтикова, 1981, 1993, 1997, 2005].

В 2001–2009 гг. в бассейне р. Тобол и его притоков (Нерда, Тап, Тура, Пышма, Исеть) от подтаежной до юга лесостепной зоны выделен ряд городищ с кольцевой планировкой и иткульской керамикой II типа, обосновано выделение восточного варианта иткульской культуры. На основе совокупности материалов и радиоуглеродных дат охарактеризована его динамика в рамках VIII–VI вв. до н.э., выразившаяся в трех этапах — иткульском, карагай-аульском и вакуровском [Зимица, Зах, 2009].

Недавно появился ряд работ, в которых исследователи пересматривают концепцию иткульской культуры и вновь разделяют ее материалы на иткульскую и исетскую культуры, возвращаясь к исходным дефинициям, однако трактуя в несколько ином ключе содержание и характеристики культур.

В.Д. Викторова первой поставила вопрос о разделении иткульской и исетской культур на материалах Верх-Исетского (Исетского по Г.В. Бельтиковой [1993]) гнезда Иткульского металлургического очага, рассмотрев комплексы памятников Палатки I–II, поселения Верхняя Макуша, Большегорского городища. На памятнике Палатки I, датированном VI–IV вв. до н.э., были выявлены 11 производственных комплексов и две культовые площадки (одна в центральной, дру-

гая в северо-западной части памятника). Керамика принадлежала к двум типам иткульской культуры, однако на культовых площадках была обнаружена иткульская керамика только II типа. Наличие в устройстве святилищ канавки подковообразной формы В.Д. Викторова соотносила с местными традициями, уходящими корнями в энеолит. Идею о одновременности керамических типов, по ее мнению, подтверждает обнаружение в центральной части памятника Палатки I ямы, содержащей обломки южно-уральской чаши VII–VI вв. до н.э. и иткульскую керамику II типа. Эту яму перекрывала плавильная печь, около которой были обнаружены фрагменты сосудов I типа иткульской керамики [Викторова, 2008, с. 89–90].

Точку зрения В.Д. Викторовой о разделении культур поддерживает В.А. Борзунов. Им выпущен ряд работ, подвергающих ревизии точку зрения Г.В. Бельтиковой на характеристику иткульской культуры и выделение тюменскими исследователями О.Ю. Зиминой и В.А. Захом восточного варианта иткульской культуры в бассейне р. Тобол. В.А. Борзуновым подробно изложена история изучения иткульских, исетских и гамаюнских древностей, критика предшествующих гипотез, иной взгляд на характеристики иткульской и исетской культуры [2014, 2019, 2023, 2025а–с]. По мнению В.А. Борзунова, «в состав иткульского комплекса были включены керамика, оружие, орудия труда и украшения принципиально иной культуры — исетской (в новой трактовке)» [2025а, с. 14]. В новой трактовке возникновение исетской культуры исследователь относит к более раннему времени по сравнению с иткульской культурой; основой для формирования считает скотоводческие общины бархатовской культуры финала эпохи бронзы Нижнего Притоболья, продвинувшиеся в Зауралье в поисках источников медных руд, и охотников-рыболовов гамаюнской культуры. Также автор указывает, что в горно-лесном Зауралье известно 97 поселений с исетской керамикой. Их общая хронология укладывается в рамки IX/VIII–III вв. до н.э., ранние из них — поселки на берегах оз. Шигирское, Исетское, верховьев Исети (Скворцовская гора V, мыс Толстик, Шаманиха, Шанаиха, Средне-Уральская гидроэлектростанция, Коптяки 5 и др.), в равнинном Зауралье (низовья р. Пышмы) и Нижнем Притоболье. По мнению В.А. Борзунова, население исетской культуры проживало в небольших селищах по берегам озер и рек, а в VII в. до н.э. исетские общины вступили в тесные контакты с кланами иткульских металлургов, при этом «отдельные исетские группы (женщины) входили в состав жителей иткульских укреплений» [Борзунов, 2025а, с.14]. К исетской культуре автор относит два святилища с ритуальными погребениями — Южный Шихан и Скворцовская гора V. Посуда исетской культуры соответствует по описанию иткульской керамике II типа. Металлургия и металлообработка весьма скромны. Комплексное хозяйство исетских племен включало рыболовство, охоту (дикие копытные), разведение лошадей, КРС и МРС. В IV–III вв. до н.э. гамаюнские и исетские коллективы, считает В.А. Борзунов, вошли в состав общин иткульской культуры [Там же, с. 14–16].

Новая трактовка исетской культуры В.А. Борзунова также включает переименование восточного варианта иткульской культуры Притоболья в юртоборскую культуру, в основе формирования которой он видит группы исетского населения, а также выходцев из бассейна Конды, Сургутского Приобья и Тоболо-Иртышья [Там же, с. 14].

Обсуждение

С позиций методологии в своих исследованиях В.А. Борзунов опирается на представления о предмете познания археологической науки — древнем обществе и объекте — «молчаливых» опредмеченных остатках деятельности этих обществ и определяет «археологическую культуру как модель конкретно-исторического общества прошлого, реконструированную по остаткам предметно-практической деятельности во всех ее сферах на основании законов развития (движения) всех качеств и уровней, включая законы опредмечивания человеческой деятельности» [1992, с. 24]. К самым существенным характеристикам археологической культуры В.А. Борзунов относит: территорию, классификацию поселений и жилищ, характеристику и сравнительный анализ керамики, орудийный комплекс и основные направления хозяйственной деятельности, соотношение с синхронными уральскими и западно-сибирскими культурами, локальные варианты, хронологию и генезис культуры [1992, с. 25]. В связи с этим мною сделана попытка рассмотреть содержание предлагаемой В.А. Борзуновым концепции и новые культурные образования Зауралья и Притоболья (далее — новая концепция) исходя из процедуры археологического исследования и ее уровней — источниковедческого (характеристики существенных признаков рассматриваемых комплексов с позиций типологии, статистики, хронологии и т.д.) и интерпретационного (определение в системе ранжирования (тип/культура/общность), генезиса, культурной принадлежности, локального своеобразия (локальные варианты), соотношения и взаимодействия с синхронными уральскими и западно-

сибирскими культурами), акцентируя внимание на нескольких положениях: генезис культур, хронологические позиции типов керамики, миграции, характеристики новых археологических культур.

1. *Генезис культур рубежа бронзы — раннего железа.* В новой концепции суть проблемы культурно-исторической ситуации рубежа бронзового — раннего железного веков Зауралья заключается в неверном (по мнению В.А. Борзунова. — прим. О. З.) определении составляющих иткульской культуры и, как следствие, ошибочном истолковании материалов Притоболья и выделении их в «восточный вариант иткульской культуры» [Борзунов, 2023, с. 65, 67]. Исходным в данном «неверном толковании» иткульской культуры является ошибочное объединение Г.В. Бельтиковой в рамках иткульской культуры двух керамических типов — I и II. В то же время причиной ошибок при характеристике зауральских культур, по признанию самого автора новой концепции, стало полное отсутствие стратифицированных археологических памятников, что является характерным для горно-лесного Зауралья, и то обстоятельство, что культурные слои мощностью 10–50 см содержат в перемешанном состоянии разновременные артефакты [Борзунов, 2025а, с. 14].

В источниковом арсенале при построении новой концепции историко-культурной ситуации на рубеже бронзового и раннего железного веков В.А. Борзуновым указано 476 памятников горно-лесного Зауралья, р. Чусовой и восточных территорий до р. Тобол, среди которых 222 памятника иткульской культуры, 97 зауральских уже переименованной «исетской» культуры и 81 поселение «юртоборской» культуры. Картографический материал оформлен с привлечением материалов эпохи поздней бронзы. Введено понятие «бархатовско-гамаюнские городища» (Миасское I; Усть-Утяк I, ранний горизонт; Красногорское (Лизуново); Коловское, ранний горизонт). Ареал «юртоборской» культуры разбит на два участка: северный — слияние Тобола и его левых (Тура, Тавда) и правого (Тап) притоков и южный — слияние Тобола и Исети [Борзунов, 2025с, с. 154, 156, рис. 1].

При рассмотрении материалов финального этапа бронзового века, определяющих генезис культур переходного времени, можно констатировать следующее. Зауралье являлось территорией распространения межовской культуры, Притоболье — бархатовской. Основной территорией, куда проникают северные гамаюнские коллективы, являлось Зауралье. В Притоболье их присутствие обозначено, но несущественно. Из перечисленных выше «бархатовско-гамаюнских» памятников под это определение подпадают только городища Миасское (Южное Зауралье) и Усть-Утяк I (лесостепное Притоболье), содержащие существенные комплексы как бархатовской, так и гамаюнской керамики, а также сосуды синкретичного облика с чертами обеих культур. Остальные памятники данному определению не отвечают. Кроме того, в материалах бархатовского комплекса Коловского городища примеси гамаюнской керамики нет [Матвеева и др., 2008, с. 84].

Также на территории Притоболья известно 3 городища, которые характеризовались как гамауно-иткульские (Андреевское 5-7, Андреевское 9). Единичные фрагменты или развалы гамаюнской керамики присутствуют еще на 14 археологических памятниках: Вторая Андреевская стоянка, поселения Песьянка 5 и 7, Буторлыжский мыс, ЮАО 17, Курья 1, Чепкуль 8в, Верхний Бор 1, Липчинская стоянка, Красногорское городище, Щетково 2, Ново-Шадрино 2, Заводоуковское 9, среди которых к бархатовским относятся уже упомянутые выше городища Усть-Утяк 1 и Красногорское, а также поселения Щетково 2, Ново-Шадрино 2, Черемуховый Куст, Заводоуковское 9 [Матвеев, Аношко, 2009, с. 161, рис. 75]. При этом в культурном слое поселения федоровской культуры Черемуховый Куст присутствует небольшой комплекс бархатовской керамики и развал одного гамаюнского сосуда [Зах, 1995, с. 9]. Материалы Красногорского городища содержат один развал целого гамаюнского сосуда и 43 фрагмента других емкостей гамаюнского облика [Zimina, Anoshko, 2021, p. 33]. На поселении Ново-Шадрино II найден один гамаюнский сосуд [Борзунов, 1992, с. 91].

В новой концепции большое значение имеют перемещения позднебронзового (межовско-березовского, бархатовского, гамаюнского) населения. В.А. Борзунов полагает, что пришельцы с севера не встретили в Зауралье поздних межовских (межовско-березовских) общин, поскольку последние в условиях природного катаклизма — пльвиала начала I тыс. до н.э. сместились сначала на юг — в приуральскую лесостепь, а около VII в. до н.э., со стабилизацией климата, — обратно [Борзунов, 2025с, с. 155, 163].

Новых данных, уточняющих хронологию или ареалы гамаюнской и межовской культур, за последнее время не появилось. Ареалы поселений обеих культур, в том числе в Среднем Зауралье (в окрестностях современных Нижнего Тагила и Екатеринбурга), во многом совпадают. Время бытования гамаюнской культуры в Среднем и Южном Зауралье определяется IX–IV вв. до н.э. [Борзунов, 1992, с. 130], что отчасти соответствует межовской хронологии. Межовский этап межовской культуры датируется XII–IX вв. до н.э. (комплексы поселений Кокшарово I, Юрьино IV, Кокшаровско-

Юрьинской стоянки, Черкаскуль II, Березки V (раскоп II), М. Липовый IX), березовский этап относят к VIII — началу VII в. до н.э. (комплексы Усть-Миасское IV, Березовского, Коптяки I, II, мог. Березки VБ (погребение в оградке 4) [Обыденнов, Шорин, 1995, с. 97, рис. 26].

Палеоклиматические исследования показали, что ориентировочно в X в. до н.э. в таежной зоне Западной Сибири происходило увеличение режима влажности, способствовавшее резкому усилению заболачивания, сокращению пищевых ресурсов, что вело к уменьшению численности или повышению дисперсии таежных народов. Широкие полосы болот существенно ограничивали связи между соседними районами и являлись природными барьерами, определявшими пути миграционных потоков вдоль рек или по узким проходам между болотными массивами [Львов, 1979, с. 18]. Это послужило миграции таежных коллективов на юг и распространению на Урале и в лесостепной зоне Западной Сибири комплексов керамики с крестовой орнаментацией.

Однако анализ палеоклиматических исследований на Урале и прилегающих с запада и востока территориях показывает, что в финале суббореального периода, на который приходится существование межовских коллективов, особых катастрофических природных изменений не фиксировалось.

Для территории Урала поздне-суббореальный период (3200–2500 л.н.) выделяется как период похолодания и увеличения увлажненности. Для Полярного Урала и районов восточного склона Северного и Среднего Урала суббореальный и субатлантический периоды определяются как единый этап похолодания и деградации еловых лесов, также отмечается развитие по континентальному (сибирскому) типу климата [Хотинский, 1982, с. 150]. Если в северных районах Урала отмечается похолодание с нарастанием континентальности [Антипина и др., 2014, с. 357], то на Среднем Урале климатические условия реконструируются как умеренно теплые, более влажные в первую половину суббореала и более сухие — во вторую (например, по данным VI разреза Горбуновского торфяника — как умеренно-континентальные с понижением уровня грунтовых вод и широким распространением сосны на болоте) [Панова, Антипина, 2016; Антипина и др., 2013, с. 95–96]. На Южном Урале около 3400–3300 л.н. фиксируется очередное похолодание, климат становится более континентальным, к концу XIII в. до н.э. (3300 л.н.) в составе лесных сообществ снова появляются широколиственные породы. Новое резкое похолодание климата зафиксировано на границе 2700–2600 л.н., когда происходило широкое распространение хвойных бореальных лесов [Смирнов, Кузьмина, 2005, с. 25–26]. В Южном Предуралье во второй половине суббореального периода климат сначала был теплым и влажным, а затем стал более аридным. На рубеже суббореала и в самом начале субатлантика климатическая обстановка сменяется более влажной и теплой [Археология Волго-Уралья, 2021, с. 13].

Таким образом, причин для перемещения существенных групп населения позднебронзового межовского (межовско-березовского) населения в связи с изменением природных условий не наблюдается. Исследователи приводят данные, что поселений межовской культуры в Зауралье насчитывается 78, из которых 23 подвергались раскопкам. По западную сторону Уральского хребта поздних межовских (березовских) комплексов не выявлено [Обыденнов, Шорин, 1995, с. 53, 90, 155, рис. 26]. Ранее В.А. Борзунов выделял небольшие комплексы межовской керамики с гамаюнскими чертами на поселениях 2-й Курьинский прииск, Шигирский торфяник, 6 разрез Горбуновского торфяника, Юрьино IV [1992, с. 129], однако в настоящее время он сомневается в правильности тех определений [2025с, с. 163]. Кроме того, свидетельств об «устремившихся в Уральские горы в поисках источников медных руд» племен скотоводов бархатовской культуры, сумевших привести в «подавленное состояние» оставшиеся поздние межовские общины, как предполагает В.А. Борзунов [2025с, с. 155], также недостаточно, поскольку упоминается не более 6 поселений на восточных склонах Урала, где найдена керамика бархатовской культуры: Палатки II, Три Сестры, Черкаскуль 2, Миасское городище [Матвеев, Аношко, 2009, с. 153, рис. 69], Нижняя Макуша [Панина, 2003], Иткульское III городище [Борзунов, 2014, с. 227]. Постройки (2 жилые и хозяйственная) исследованы только на поселении Палатки II, оборонительные сооружения — на городище Миасском [Иванов, Пшеничнюк, 1978]. Бархатовский металл Притоболья немногочислен (нож, 1 слиток и полосовая заготовка из меди, шило, 1 слиток и пруток — из оловянной бронзы с низкой концентрацией олова) [Дегтярева, Костомарова, 2011, с. 36, 42], и определения источников поступления сырья пока не проводилось.

2. *Хронологические приоритеты и генетические истоки иткульских I и II (исетского) типов керамики.* Г.В. Бельтикова на основе особенностей орнаментики предположила, что «второй тип иткульской керамики должен предшествовать первому» [1977, с. 125]. В новой концепции В.А. Борзунова в утвердительном ключе рассматривается более раннее формирование «исетской

(бархатовско-гамаюнской) культуры» на основе взаимодействия таежных охотников-рыболовов с коллективами скотоводов бархатовской культуры Нижнего Притоболья [Борзунов, 2025с, с. 163].

Оснований для однозначного определения хронологических позиций керамических типов иткульской культуры по-прежнему недостаточно. Поскольку если комплексы с иткульской керамикой II типа» / «исетской» в известной степени обеспечены радиоуглеродными датами (погребально-культурный комплекс Скворцовская гора V в Зауралье [Чаиркина, 2011, с. 153], слабоукрепленные городища Притоболья [Зими́на, Зах, 2009, с. 200]) и они действительно подтверждают достаточно ранние хронологические позиции (верхняя граница в калиброванных значениях — IX в. до н.э. и даже ранее), то комплексы с иткульской керамикой I типа (поселения, городища, производственные комплексы) не имеют абсолютных датировок [Борзунов, 2014, с. 225], за исключением полученных недавно двух дат по материалам скального святилища Шатанов-6 — 2449 ± 32 л.н. (GV-04391; уголь из медного слитка) и 2379 ± 32 л.н. (GV-04387; древко из наконечника стрелы), указывающих на период VIII–IV вв. до н.э. [Наумов, 2025, с. 490].

В концепции В.Д. Викторовой в Верх-Исетском гнезде Иткульского металлургического очага к более раннему периоду обитания и производства металла относятся объекты с исетской керамикой (как она обозначила иткульскую керамику II типа) по факту перекрытия в некоторых случаях комплексом с иткульской керамикой или по возникновению в V в. до н.э. на данной территории иткульского Большегорского городища, не содержащего исетской керамики, что может свидетельствовать, по мнению автора, о напряженной обстановке среди металлургов Верх-Исетского гнезда [2008, с. 89–91]. Однако единичные свидетельства не показательны, поскольку чаще отмечается стабильное совместное залегание иткульской и исетской керамики, в том числе на укрепленных поселениях.

Таким образом, вопрос о хронологических приоритетах остается открытым.

Происхождение иткульской керамики I типа не вызывает сомнений — на межовской основе либо напрямую [Обыденнов Шорин, 1995, с. 104; Борзунов, 2014, с. 225], либо через сложный миграционный путь межовско-березовских коллективов в приуральскую лесостепь и обратно [Борзунов, 2025с, с. 163]. Происхождение «иткульской керамики второго типа» в новой концепции связывается с бархатовско-гамаюнским взаимодействием [Борзунов, 2025с, с. 163]. На мой взгляд, это требует дальнейшего изучения. Здесь необходимо отметить следующее: ведущим приемом орнаментации на иткульской керамике II типа является использование гребенчатого штампа (73–100 % на памятниках Притоболья) [Зими́на, Зах, 2009; Зими́на, Илюшина, 2016]. Ни для бархатовской, ни для гамаюнской традиции гребенчатый штамп не характерен. В бархатовских комплексах раннего этапа он не превышает 13 %, а позднего — составляет немногим более 1 % [Матвеев, Аношко, 2008, с. 274, 343]. В гамаюнской орнаментальной традиции — 9,5 % [Борзунов, 1992, с. 57]. В орнаментации межовской первой хронологической группы удельный вес гребенчатого штампа, напротив, доходит до 29,8 % (Кокшарово I) [Обыденнов, Шорин, 1995, с. 88]. Элементы и приемы, составляющие специфику бархатовской (гладкий штамп, «жемчужник», каплевидные вдавления) и гамаюнской (крестовые и волнисто-прокатанные орнаменты) орнаментации [Матвеев, Аношко, 2009; Борзунов, 1992, с. 57], несвойственны иткульской керамике II типа. Также, на мой взгляд, не стоит приписывать бархатовской орнаментальной традиции такие элементы, как: прямоугольные и треугольные ямки, треугольные двойные ямки, выстроенные в шахматном порядке, взаимопроникающие заштрихованные (прежде всего — треугольные) орнаментальные зоны [Борзунов, 2014, с. 228], — они никогда не встречаются на сосудах бархатовской культуры.

По моему мнению, в иткульской керамике II типа проявляются орнаментальные, морфологические и технологические элементы, отмечаемые исследователями в нескольких керамических традициях: межовской (гребенчатый штамп), гамаюнской и межовской (примеси к тесту в виде талька [Обыденнов, Шорин, 1995, с. 68; Борзунов, 1992, с. 54]), гамаюнской (сдвоенный ряд ямок, орнаментация внутренней стороны шейки под венчиком, некоторые элементы в виде заштрихованных полей [Бельтикова, 1977], возможно, струйчатые орнаменты, нанесенные гребенчатым штампом, имитирующий волнистый), бархатовской (утолщение в основании шейки [Матвеев, Аношко, 2009, с. 54]) культуры. В принципе, эта гипотеза уже высказывалась В.А. Борзуновым [2014, с. 228].

3. Новые культуры рубежа бронзового — раннего железного веков на карте Зауралья и Притоболья. Отмечаемое В.А. Борзуновым культурное многообразие начала раннего железного века: «около десятка новых культурных образований» (гамаюнская, исетская и иткульская, юртоборская, носиловская, баитовская, воробьевская, гороховская, зеленомысская культуры, группы с керамикой гафурийского типа), ассоциируемое им с отдельными «этнотипами», во мно-

гом является данью историографической традиции, несмотря на то что, как он сам отмечает, «некоторые исследователи объединяют памятники с керамикой носилового и баитовского типа в баитовскую культуру, а воробьевские и гороховские рассматривают как разные стадии гороховской» [2025с, с. 155]. Обоснований, почему материалы начала раннего железного века Зауралья рассматриваются автором новой концепции на уровне изучения источников 60–70-х гг. XX в., не приводится.

В ряде случаев происходит замена определения, например «тип» на «культура». Так, носилова культура никогда не была обоснована. Ее автор определял это культурное образование как «памятники с носиловой керамикой», отмечал их очевидное сходство как в керамике, так и в жилищах с баитовскими, указывая, что «эти памятники обнаруживают определенную непрерывность и единство в развитии культуры» [Стоянов, 1975, с. 133].

Определение «гребенчато-ямочная посуда Нижнего Притоболья IX/VIII–VI вв. до н.э.» [Борзунов, 2014, с. 224] тоже не соответствует действительности и определению сосудов с гребенчато-ямочной орнаментацией, поверхность которых покрыта полосами узоров, выполненных оттисками гребенчатого штампа или насечек и разделенных горизонтальными рядами овальных и круглых ямочных вдавлений.

Парадоксальная ситуация складывается в отношении предлагаемых В.А. Борзуновым исетской и юртоборской культур. Логика выделения исетской культуры из иткульской базируется на разграничении типов керамики и представлениях автора новой концепции об их происхождении и разных направлениях производственно-хозяйственной деятельности их носителей [Борзунов, 2025b, с. 23]. Выделение юртоборской культуры в новой концепции обосновывается набором признаков, не встречающихся на территории Зауралья,— укрепленные поселения с круговой планировкой, керамика вак-куровского типа и т.д., а иткульский этап предлагается переименовать в «исетский» [Борзунов, 2014] в связи с переименованием «иткульской керамики II типа» в «исетскую».

Возможно, с позиций историографической традиции II тип иткульской керамики может называться «исетским». Однако на сегодняшний день это практически единственный элемент, который выделяет «исетскую культуру» из общего числа зауральских памятников, относимых к иткульской культуре, поскольку в новой трактовке такие составляющие исетской культуры, как орудийный набор, жилища, типы поселений, не приобрели четких количественных/качественных характеристик и обоснования принадлежности: «Типы исетских поселений... В основном... небольшие селища и стоянки по берегам рек и озер, а также производственные площадки для переплавки металла и отливки медных изделий на возвышенных местах. Для выделения укрепленных поселений исетской культуры данных пока недостаточно, хотя такие городища не исключены. Исетскую керамику нередко находят на городищах, хотя она здесь всегда присутствует в меньшинстве» [Борзунов, 2014, с. 228]; «Исетские изделия изготовлены из кости, глины, камня и цветного металла, сходны с иткульскими и отчасти гамаюнскими» [Борзунов, 2025а, с. 14]; «Хозяйство исетских племен комплексное: рыболовство, охота (в основном на диких копытных), разведение лошадей, крупного и мелкого рогатого скота» [Там же, с. 16]. Кроме того, с одной стороны, ряд памятников (Шигирское, Шайдуринское, Думная гора, Большегорское, Дальнее Багарякское, Красный Камень, Зотинское II (1-я площадка), Синарское I, Большое Наногское, Иртышские I и II, Абселямовской стоянки, поселений Малый Вишневый остров, Палатки I и II и др.) характеризуются как «собственно иткульские», с другой — указывается, что они же «содержали в разном соотношении керамику двух “иткульских” типов, выделенных Г.В. Бельтиковой» [Борзунов, 2014, с. 225].

Сходство керамики со слабоукрепленных поселений Притоболья с иткульской керамикой II типа признается В.А. Борзуновым [2025а, с.14]. Ее описание и обоснование динамики восточного варианта иткульской культуры, в том числе керамических комплексов, приведено в ряде работ [Зими́на, Зах, 2009; Зими́на, Илюшина, 2016], и в настоящее время в данной части исследования новых данных или опровергающих материалов не появилось.

На основании картографирования памятников восточного варианта иткульской культуры его ареал в Притоболье был очерчен от р. Нерды (правобережного притока р. Тобол) в подтаежной зоне на севере до оз. Окуневское у южной границы лесостепи на юге. Появление новых данных, подтверждающих, что основной территорией распространения поселений восточного варианта иткульской культуры является междуречье Туры и Пышмы и слияние Тобола с правыми и левобережными притоками — Турой и Тапом, где в целом наблюдается их наибольшая концентрация, обусловлено проводимыми в подтаежной зоне Притоболья исследованиями. Большой комплекс слабоукрепленных поселений восточного варианта иткульской культуры был об-

Иткульская культура в Зауралье и Притоболье (восточный локальный вариант)...

наружен в 2024 г. в окрестностях с. Чечкино на левобережье р. Тобол к западу от Юртоборовского микрорайона¹.

В то же время, несмотря на то что в междуречье Исети и Тобола на настоящий момент выявлено всего 17 поселений (18 % от общего числа памятников) с керамикой иткульского II типа, среди которых есть и укрепленные (Старо-Шадрино 1, Ильяково 2-3, Лесные горки 1, Усть-Терсюк 8), в том числе исследованные раскопками (Лесные горки 1, Усть-Терсюк 8), на мой взгляд, нельзя исключать эту территорию из ареала восточного варианта иткульской культуры, как это предложено в новой концепции В.А. Борзунова [2025с, с. 156, рис. 1].

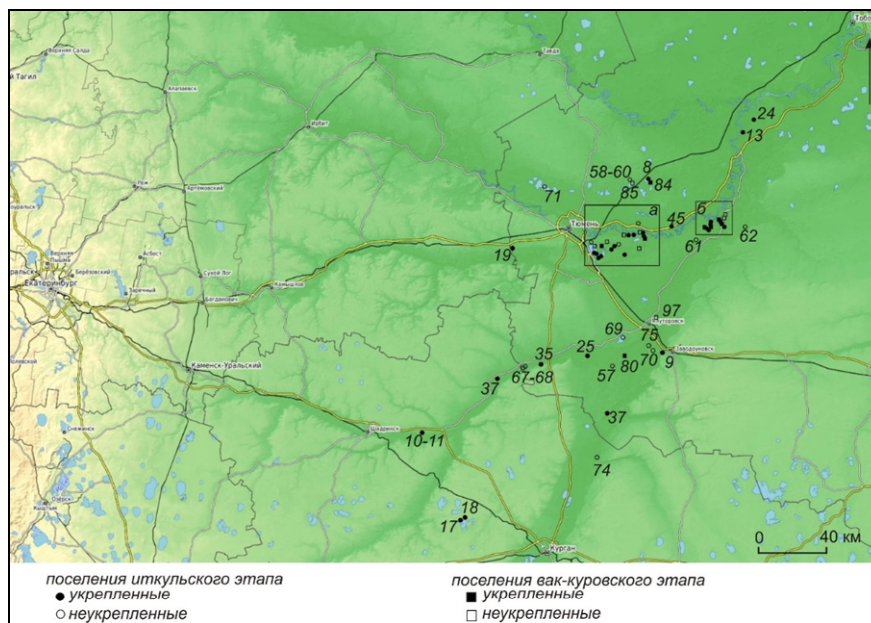


Рис. 1. Карта-схема расположения памятников восточного варианта иткульской культуры в Притоболье (составлена на основе сервиса OSM — OpenStreetMap; а, б — см. на рис. 2; список памятников см. в тексте).

Fig. 1. Map-scheme of the location of sites of the Eastern Variant of the Itkul Culture in the Tobol region (compiled on the basis of the OSM — OpenStreetMap service; а, б — see in fig. 2; list of the archaeological sites see in the text).

Список памятников к рис. 1, 2:

Иткульский этап, укрепленные: 1. Андреевские 5–7 (двойное); 2. Андреевское 6; 3. Андреевское 9; 4. Андреевское 11; 5. Антонова старица 1; 6. Антонова старица 2; 7. Антонова старица 4; 8. Байрык XI; 9. Дачное 1; 10. Ильяково 2; 11. Ильяково 3; 12. Карагай Аул 4; 13. Караульный Яр 4; 14. Кыртым 1; 15. Кыртым 2; 16. Кыртым 3; 17. Лесные горки 1–2 (двойное); 18. Лесные горки 3; 19. Мальцево 1–2 (двойное); 20. Митюшино 5–6 (двойное); 21. Мичуринец 3; 22. Муллашинские Юрты 2; 23. Муллашинские юрты 8; 24. Нерда 20; 25. Онуфриевский борок; 26. Орлово 3; 27. Орлово 4; 28. Орлово 2; 29. Пламя Сибири 1; 30. Пламя Сибири 2; 31. Пламя Сибири 3 (А/Б) (двойное); 32. Пламя Сибири 4; 33. Пламя Сибири 8; 34. Пламя Сибири 9; 35. Рафайловский «городок»; 36. Старо-Шадрино 1; 37. Усть-Терсюк 8; 38. Чечкинское 1; 39. Чечкинское 2; 40. Чечкинское 6 (А/Б) (двойное); 41. Чечкинское 11; 42. Чечкинское 12; 43. Чечкинское 16; 44. Энергетик 1; 45. Якушкино 1.

Неукрепленные: 46. Айгинское 1а; 47. Андреевская стоянка; 48. Андреевское озеро (СБАО-1, жилище 5); 49. Антонова старица 5; 50. Антонова старица 6; 51. Дуванское 1г; 52. Дуванское 4; 53. Дуванское 6; 54. Дуванское 17; 55. Дуванское 18; 56. Задуванское 2; 57. Ингалинка 1; 58. Ипкуль 1; 59. Ипкуль 2; 60. Ипкуль 9; 61. Калачик 3–4; 62. Карбанский мост 5; 63. Митюшино 7; 64. Мичуринец 4; 65. Пламя Сибири, селище; 66. Плотинное; 67. Рафайловское 1; 68. Рафайловское 2; 69. Роза Ветров 7; 70. Старолыбаево 17; 71. Тарманское селище; 72. Чечкинское 3; 73. Энергетик 7; местонахождение иткульской керамики II типа в курганных могильниках: 74. Гладунино; 75. Старо-Лыбаевский 4.

Вак-курковский этап, укрепленные: 76. Карагай Аул 1(А/Б) (двойное); 77. Белый Яр 4; 78. Болотное 4; 79. Вак-Кур 2 (А/Б) (двойное); 80. Сазык 8; 81. Чечкинское 17; 82. Юртобор 6.

¹ Материалы находятся в обработке

Неукрепленные: 83. Антонова старица 3; 84. Байрык 1; 85. Ипкуль 8; 86. Карагай Аул 3; 87. Карагуз 2; 88. Мостовое 2; 89. Орлово 1; 90. Тарханы 3; 91. Тарханы 4; 92. Тарханы 6; 93. Чечкинское 10; 94. Чечкинское 13; 95. Юртоборский мост 3; 96. Юрты 5; 97. Ревда 6.

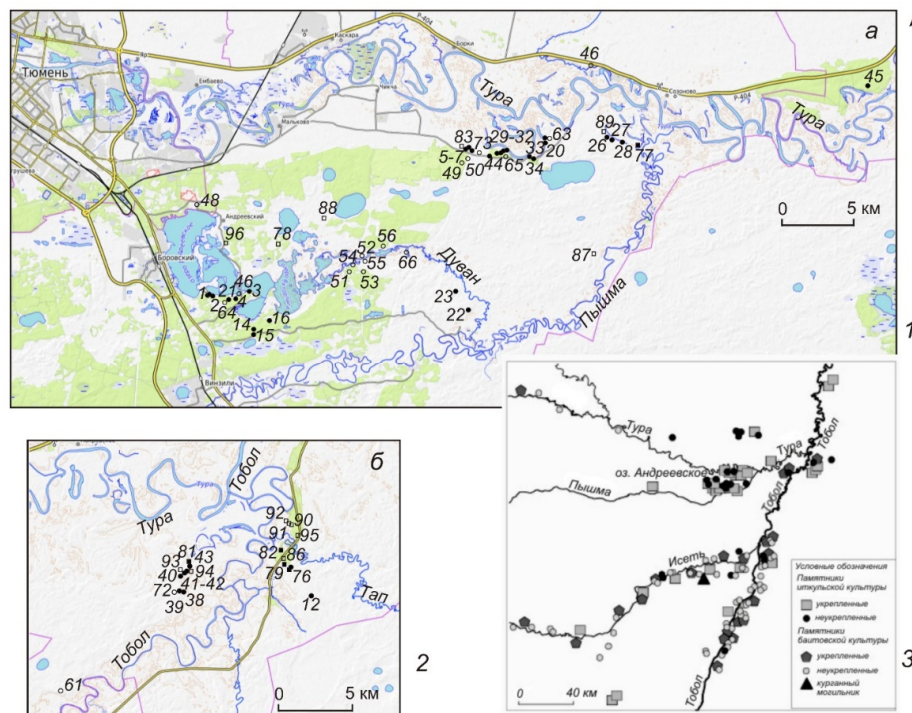


Рис. 2. Карта-схема расположения памятников восточного варианта иткульской культуры в Андреевском (1) и Юртоборовском (2) археологических микрорайонах (составлена на основе сервиса OSM).

Карта-схема расположения памятников восточного варианта иткульской и байтовской культур в Притоболье (3) [Зими́на и др., 2021] (список памятников см. в тексте).

Fig. 2. Map showing the location of sites of the Eastern Variant of the Itkul Culture in the Andreevsky (1) and Yurtoborovsky (2) archaeological microdistricts (compiled using the OSM service). Map showing the location of sites of the Eastern Variant of the Itkul and Baitovo Cultures in the Tobol region (3) [Zimina et al., 2021] (list of the archaeological sites see in the text).

На сегодняшний день для лесостепной зоны Притоболья можно констатировать лучшую изученность территорий, прилегающих к речным артериям, и слабую изученность центральной части Тоболо-Исетского междуречья, особенно территорий ленточных боров, удаленных от современных водоемов, — типичных мест расположения поселений восточного варианта иткульской культуры. Возможно, именно этим обстоятельством объясняется расположение выявленных поселений восточного варианта иткульской культуры в данном микрорайоне (рис. 2, 3). С другой стороны, рассматриваемая территория в начале раннего железного века была занята байтовскими группами, расположение поселений которых в Тоболо-Исетском междуречье повторяет основной ареал бархатовской культуры финала бронзового века. В подтаежной зоне Притоболья наблюдается тяготение поселений восточного варианта иткульской культуры к районам крупных проточных озер и озерных систем. Байтовские поселения приурочены в большей степени к лесостепным пространствам и тяготеют к речной системе. В междуречье Тобола и Исети мы наблюдаем схожее с байтовским освоение пространства коллективами восточного варианта иткульской культуры. Расположение поселений повторяет байтовский каркас расселения, однако они занимают более возвышенные участки террас по сравнению с байтовскими [Зими́на и др., 2021].

В настоящее время восточный вариант иткульской культуры насчитывает 97 памятников — укрепленных и неукрепленных поселений, а также пунктов местонахождения иткульской керамики II типа (рис. 1, 2). К иткульскому этапу отнесено 75 поселений: 45 укрепленных, в том числе 6 двухплощадочных, среди которых 3 с примыкающими к друг другу площадками и 3 с близко расположенными площадками; и 30 неукрепленных, в том числе 2 местонахождения иткульской керамики

II типа в культурном слое курганных могильников. К вак-куровскому этапу отнесено 21 поселение, в том числе 7 укрепленных, среди которых 2 двойных (одно из них с селищем) и 15 неукрепленных.

На мой взгляд, иткульская керамика II типа появляется в Притоболье вследствие миграции отдельной группы/групп населения с территории восточных склонов Урала. Наиболее показательным уральским маркером является примесь талька в керамическом тесте сосудов. В бассейне р. Тобол носители данного типа керамики занимали определенные экологические ниши — лесные массивы с крупными системами проточных озер, которых в изобилии в подтаежной зоне Притоболья. В процессе адаптации коллективы выработали определенный поселенческий стандарт (это слабоукрепленные, огороженные забором и неглубоким рвом поселения с круговой планировкой, с расположением построек наземного типа по периметру укреплений и свободным пространством в центре), отражающий, предположительно, стремление к сохранению идентичности. Центральная площадка могла быть предназначена либо для содержания скота, либо для ритуальных целей (рис.3, 1-7).

В новой концепции В.А. Борзунова «основой формирования» «юртоборской культуры IX/VIII–VI вв. до н.э.» стали «группы исетского населения наряду с выходцами из бассейна Конды, Сургутского Приобья и Тоболо-Иртышья» [2025а, с. 14]. Оснований для подобных утверждений в настоящее время недостаточно. Проследить в комплексе восточного варианта иткульской культуры (юртоборской культуры по версии В.А. Борзунова), помимо бархатовских, гамаюнских и исетских, участие сузгунских, сузгунско-лозьвинских (лучкинских), кульминских, белоярских, богочановских групп [Борзунов, 2019, с. 142], проблематично, как с хронологических, так и с территориальных позиций. Позднюю границу бытования поселений сузгунской культуры на территории Нижнего Притоболья мы относили к IX в. до н.э. [Зими́на, Зах, 2009, с. 141], бархатовская культура в Тоболо-Исетье датируется концом II тыс. до н.э. — X–IX вв. до н.э., к VIII в. до н.э. относят переходные бархатовско-баитовские комплексы [Матвеев, Аношко, 2009, с. 357–359]. Кульминских, белоярских, богочановских комплексов на поселениях Притоболья не выявлено. В материалах поселений бархатовской культуры финала бронзового века содержатся фрагменты сосудов краснозерского облика Прииртышья (Щетково 2, Усть-Утяк 1) [Матвеев, Аношко, 2009, с. 85, рис. 31; Кайдалов и др., 2016, с. 97–98, рис. 38–40], однако влияния на культуругенез в Притоболье в переходное время от бронзы к железу представители данной культуры не оказали.

Иткульская керамика II типа имеет сходство с отдельной группой сосудов кульминского типа бассейна р. Конды [Чемякин, 2017, рис. 4–7], при этом ряд емкостей, отнесенных к кульминскому типу, явно сходен с керамикой вак-куровского типа Притоболья [Там же, 2017, рис. 8, 1, 2, 9, 13, 14; 10, 1–8] и требует дальнейшего изучения, поскольку миграции кульминского населения в Притоболье не фиксируется. Кульминские комплексы не обеспечены радиоуглеродными определениями. Их относительная датировка в рамках VIII/VII–IV вв. до н.э. приводится на основании стратиграфических наблюдений на ряде памятников, где выявлены данные керамические комплексы, и их близости к сосудам иткульской (исетской), белоярской, гамаюнской (вагильского варианта) культур [Чемякин, 2017, с. 342].

На мой взгляд, дальнейшая адаптация и соседство носителей иткульской керамики II типа / исетской с потомками бархатовских традиций — баитовскими группами привели к взаимодействию, вылившемуся в обмен элементами материальной культуры. Например, у баитовского населения в лесостепи появляются поселения с постройками наземного типа (Боровушка 2 [Цембалюк и др., 2011]), а в подтаежной зоне Притоболья баитовский керамический стандарт испытывает серьезное влияние со стороны иткульских коллективов (II тип керамики / исетский), что приводит к формированию вак-куровского типа керамики, бытовавшего на протяжении VI в. до н.э. (рис. 3, 8–10).

В настоящее время как минимум несколько фактов указывают на происхождение комплексов керамики II типа иткульской культуры Притоболья с территории Урала. Во-первых, основные характеристики орнаментации, морфологии и примесь талька в керамическом тесте сосудов иткульской керамики II типа / исетской притобольских комплексов [Зими́на, Мыльникова, 2006]. Во-вторых, сходство притобольской керамики с керамическими материалами погребально-культового комплекса Скворцовская гора V, изученного в районе Шигирского торфяника, приуроченного к восточному склону Среднего Зауралья. Радиоуглеродные определения для погребений и сооружения № 1 Скворцовская гора V также совпадают с датами слабоукрепленных поселений с круговой планировкой Притоболья, калиброванные значения которых попадают в диапазон IX/VIII–VI/V вв. до н.э. [Чаиркина, 2011, с. 153–154; Зими́на, Зах, 2009, с. 198–200]. Кроме того, анализ 11 металлических изделий из объектов Скворцовской горы V показал, что для их изготовления использовались сплавы мышьяковой, оловянной, оловянно-мышьяковой и свинцово-мышьяковой бронзы [Чаир-

кина, 2011, с. 149], что также соотносится с немногочисленными материалами из комплексов Притоболья, где из 18 предметов лишь треть были изготовлены из чистой окисленной или сульфидной меди, остальные предметы и слитки представлены сплавами с оловянной, мышьяковой или оловянно-мышьяковой лигатурой [Кузьминых и др., 2017, с. 39].

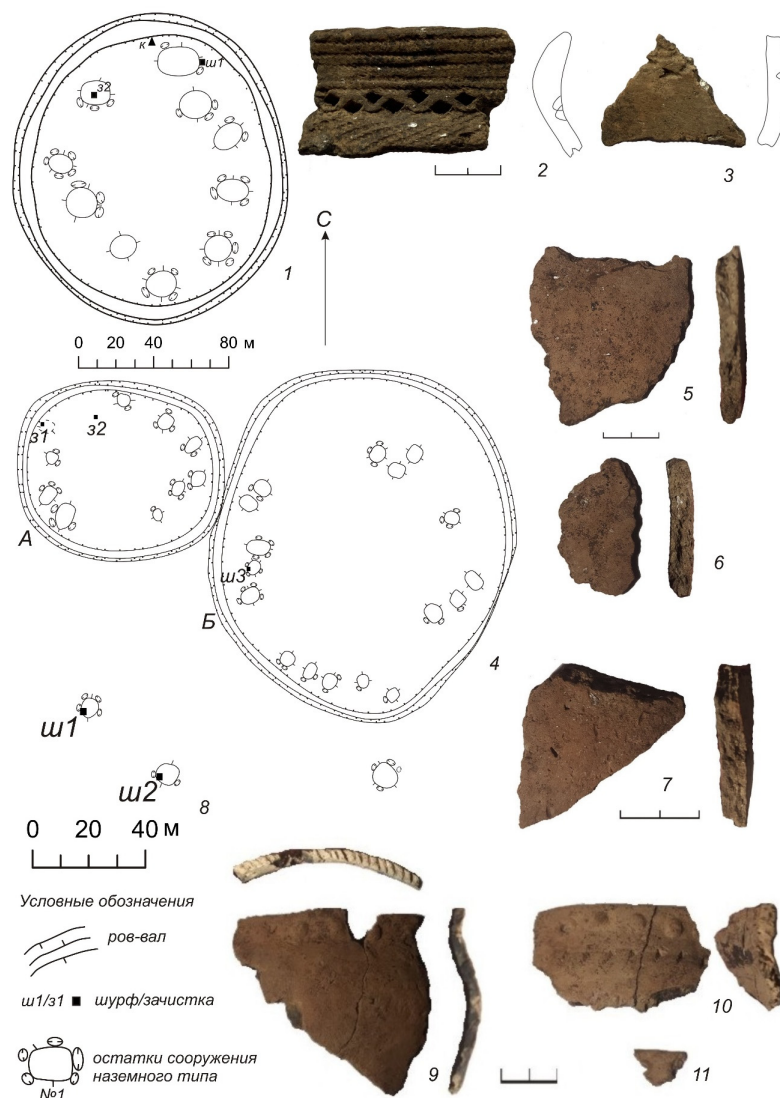


Рис. 3. Новые памятники восточного варианта иткульской культуры: план (1) и керамика (2, 3) городища Чечкинское 1; план (4) и керамика (5–7) городища Чечкинское 6; план (8) и керамика (9–11) поселения Чечкинское 10.

Fig. 3. New settlements of the eastern variant of the Itkul Culture: plan (1) and ceramics (2, 3) of the Chechkinskoye 1 settlement; plan (4) and ceramics (5–7) of the Chechkinskoye 6 settlement; plan (8) and ceramics (9–11) of the Chechkinskoye 10 settlement.

Заключение

В рассмотренном случае иткульской культуры становится очевидным тот факт, что отсутствие четких подходов к определению археологической культуры и процедуре ее выделения, которые так и не были выработаны в результате дискуссии 1970-х гг. XX в. и в последующие годы [Захарук, 1988], приводит к произвольному выделению культур с размытыми характеристиками.

На мой взгляд, на данном этапе необходима дальнейшая систематизация материалов иткульской культуры, и прежде всего поселенческих: их ранжирование, типология и определение места в системе археологических культур для последующего использования в социокультурных реконструкциях. Пока не приведено свидетельств углубленного изучения уже имеющихся ис-

Иткульская культура в Зауралье и Притоболье (восточный локальный вариант)...

точников, и, как указывает сам автор новой концепции, «до сих пор не опубликовано точных данных о количественном соотношении типов «иткульской» посуды на раскопанных памятниках раннего железного века Зауралья» [Борзунов, 2014, с. 224]. Возможно, новые статистические подборки пролили бы свет на соотношение типов керамики иткульской культуры на конкретных поселениях — укрепленных/неукрепленных, с остатками металлургии / без таковых, с ритуальными комплексами и т.д. Таким образом, прежде всего необходимо определить и охарактеризовать основные элементы материальной культуры носителей «II иткульского» / «исетского» типа керамики в Зауралье. В идеале — это поиск стратифицированных памятников и абсолютное датирование материалов, в противном случае «исетский» тип керамики станет данью историографической традиции и будет использоваться наряду с «иткульской керамикой II типа», поскольку существенные характеристики новой «исетской» археологической культуры, а именно: территория, типология поселений и жилищ, характеристика и сравнительный анализ керамики, орудийный комплекс, основные направления хозяйственной деятельности — остаются неопределенными.

К выделению восточного варианта иткульской культуры в особую, юртоборскую культуру также следует подходить с позиций процедуры выделения «археологической культуры». На сегодняшний день, несмотря на довольно хорошо очерченный круг признаков восточного варианта иткульской культуры, основной культууроопределяющей характеристикой остается керамика II типа иткульской культуры (по Г.В. Бельтиковой), исетской (по В.А. Борзунову), указывающая на общность с уральскими материалами. Выделение юртоборской культуры, на мой взгляд, не решает гносеологических задач, а механически отрывает притобольские материалы от родственных уральских, снижает возможности изучения динамики культуры той части древнего общества, которая представлена материалами памятников с иткульской керамикой II типа / исетского. Переименование «восточного варианта иткульской культуры» в «восточный вариант исетской культуры» станет возможным после выделения самой «исетской культуры» на основе четких характеристик поселений, производственных и ритуально-погребальных объектов, позволяющих определить ее своеобразие в массиве уральских комплексов.

Финансирование. Работа выполнена в рамках государственного задания Министерства науки и высшего образования РФ (№ FWRZ-2021-0006).

СПИСОК ЛИТЕРАТУРЫ

- Антипина Т.Г., Панова Н.К., Корона О.М.* Динамика растительности и природных условий на восточном склоне Северного Урала в голоцене // Экология. 2014. № 5. С. 353–361.
- Антипина Т.Г., Панова Н.К., Чаиркина Н.М.* Динамика природной среды в голоцене по данным комплексного анализа VI разреза Горбуновского торфяника // Известия Коми НЦ УрО РАН. Вып. 4 (16). 2013. С. 89–97.
- Археология* Волго-Уралья: В 7 т. Т. 3: Ранний железный век / Ин-т археологии им. А.Х. Халикова АН РТ; Под общ. ред. А.Г. Ситдикова; Отв. ред. А.А. Чижевский. Казань: Изд-во АН РТ, 2021. 676 с.
- Бельтикова Г.В.* Иткульские поселения // Археологические исследования на Урале и в Западной Сибири. Свердловск, 1977. С. 119–133.
- Бельтикова Г.В.* Иткульские поселения // Археологические исследования на Урале и в Западной Сибири. Свердловск: Изд-во Урал. ун-та, 1977. С. 119–133.
- Бельтикова Г.В.* О зауральской металлургии VII–III вв. до н.э. // ВАУ. 1981. Вып. 15. С. 118–125.
- Бельтикова Г.В.* Развитие иткульского очага металлургии // ВАУ. 1993. Вып. 21. С. 93–106.
- Бельтикова Г.В.* Зауральский (иткульский) очаг металлургии (VII–III вв. до н.э.): Автореф. дис. ... канд. ист. наук. М., 1997. 23 с.
- Бельтикова Г.В.* Среда формирования и памятники Зауральского (иткульского) очага металлургии // Археология Урала и Западной Сибири. Екатеринбург: Урал. гос. ун-та, 2005. С. 162–186.
- Берс Е.М.* Археологические памятники Свердловска и его окрестности. Свердловск: Свердл. кн. изд-во, 1963. 116 с.
- Борзунов В.А.* Зауралье на рубеже бронзового и железного веков (гамаюнская культура). Екатеринбург, 1992.
- Борзунов В.А.* Гамаюнские, иткульские и «гамаюно-иткульские» древности: История изучения и проблема интерпретации // Проблемы сохранения и использования культурного наследия: История, методы и проблемы. Екатеринбург; Нефтеюганск; Ханты-Мансийск, 2014. С. 212–245.
- Борзунов В.А.* О культурной принадлежности иткульских и гамаюно-иткульских древностей Зауралья // РА. 2019. № 3. С. 131–146.
- Борзунов В.А.* Еще раз о проблемных и казусных ситуациях при характеристике культур раннего железного века лесного Зауралья // XVI Бадеровские чтения. Пермь, 2023. С. 63–68.
- Борзунов В.А.* Исетская культура: Новая интерпретация // XXIII Урал. археол. совещание. Оренбург: Изд-во ОГПУ, 2025а. Т. 2. С. 12–16.
- Борзунов В.А.* Иткульская культура и Зауральский очаг металлургии раннего железного века: Коррекция образов // Труды VII (XXIII) Всерос. археол. съезда. Красноярск: Сиб. федер. ун-т, 2025б. Т. II. С. 22–24.

Борзунов В.А. Несколько сюжетов по истории населения лесного Зауралья и его окружения в конце бронзового и начале железного веков // Поволжская археология. 2025с. № 3. С. 153–170.

Викторова В.Д. Новации и традиции в культурах древнего населения верховьев реки Исети (эпоха раннего железа) // Вестник УрО РАН. Наука. Общество. Человек. 2008. № 2. С. 79–93.

Дегтярева А.Д., Костомарова Ю.В. Металл позднего бронзового века лесостепного Притоболья // Вестник археологии, антропологии и этнографии. 2011. № 1 (14). С. 30–45.

Зах В.А. Поселок древних скотоводов на Тоболе. Новосибирск: Наука, 1995. 96 с.

Зими́на О.Ю., Зах В.А. Нижнее Притоболье на рубеже бронзового и железного веков. Новосибирск, 2009.

Зими́на О.Ю., Илюшина В.В. Укрепленные поселения с круговой планировкой иткульской культуры в лесостепном Зауралье // Археология Среднего Притоболья и сопредельных территорий. Курган: Изд-во Кург. ун-та, 2016. С. 29–39.

Зими́на О.Ю., Мыльников Л.Н. Керамика восточного варианта иткульской культуры: (По материалам памятников Юртоборовского археологического микрорайона в Нижнем Притоболье) // Археология, этнография и антропология Евразии. 2006. № 4 (28). С. 96–114.

Зими́на О.Ю., Сизов О.С., Цембалюк С.И. Стратегии заселения на рубеже бронзового и железного веков: природные и палеоэкономические факторы (лесостепная–подтаежная зоны в долине р. Тобол) // УИВ. 2021. № 3 (72). С. 50–60.

Иванов В.А., Пшеничный А.Х. Городище финальной бронзы на р. Миасс // СА. 1978. № 4. С. 255–260.

Кайдалов А.И., Сечко Е.А., Боталов С.Г. Городище Усть-Утяк-1 // Археология Южного Урала. Лес, лесостепь (проблемы культурогенеза). Челябинск: Рифей, 2016. С. 55–184.

Кузьминых С.В., Дегтярева А.Д., Тигеева Е.В. Металлопроизводство красноозерской и иткульской культур Тоболо-Ишимья // Вестник археологии, антропологии и этнографии. 2017. № 4 (39). С. 37–50. <https://doi.org/10.20874/2071-0437-2017-39-4-037-050>

Львов Ю.А. Болотный процесс как фактор среды обитания человека в Западной Сибири // Особенности естественно-географической среды и исторические процессы в Западной Сибири. Томск: Изд-во ТГУ, 1979. С. 12–18.

Матвеев А.В., Аношко О.М. Зауралье после андроновцев: Бархатовская культура. Тюмень: Тюменский дом печати, 2009. 416 с.

Матвеева Н.П. К вопросу о расселении баитовских коллективов (поселение Ревда-6) // АВ ORIGINE: Археолого-этнографический сборник. Тюмень: ТюмГУ-Press, 2024. Вып. 13. С. 42–54.

Матвеева Н.П., Берлина С.В., Рафикова Т.Н. Коловское городище. Новосибирск: Наука, 2008. 240 с.

Наумов А.М. Иткульское скальное святилище Шатанов-6 на озере Иртяш в Южном Зауралье // Уфимский археологический вестник. 2025. № 3 (25). С. 480–492. <https://doi.org/10.31833/uav/2025.25.3.033>

Обыденнов М.Ф., Шорин А.Ф. Археологические культуры бронзового века древних уральцев (черкаскульская и межовская культуры). Екатеринбург: Изд-во Урал. ун-та, 1995. 196 с.

Панина С.Н. Поселение бархатовской культуры финальной бронзы в горно-лесном Зауралье (по материалам раскопок памятника Палатки II) // Междунар. (XVI) Урал. археол. совещание. Пермь: Изд-во ПермГУ, 2003. С. 97–98.

Панова Н.К., Антипина Т.Г. Динамика природной среды в голоцене по данным комплексного изучения торфяниковых памятников на Среднем Урале // Экология древних и традиционных обществ. Тюмень: Изд-во ТюмГУ, 2016. Вып. 5. Ч. 1. С. 133–136.

Сальников К.В. Иткульская культура: (К вопросу о «зауральском ананьине») // Краеведческие записки. Челябинск: Чел. кн. изд-во, 1961. Вып. 1. С. 21–46.

Смирнов Н.Г., Кузьмина Е.А. Динамика экосистем Южного Зауралья // Археология Урала и Западной Сибири. Екатеринбург, 2005. С. 23–33.

Стоянов В.Е. Носиловское II поселение // ВАУ. 1975. Вып. 13. С. 115–136.

Хотинский Н.А., Немкова В.К. Главные этапы развития растительности и климата Урала в голоцене // Археологические исследования севера Евразии. Екатеринбург, 1982. С. 145–152.

Цембалюк С.И., Илюшина В.В., Рябогина Н.Е., Иванов С.Н. Комплексное исследование баитовского городища Боровушка 2 (лесостепное Притоболье) // Вестник археологии, антропологии и этнографии, 2011. № 2 (15). С. 103–113.

Чаиркина Н.М. Погребальные комплексы эпохи энеолита и раннего железного века Зауралья (по материалам погребально-культовой площадки Скворцовская гора V). Екатеринбург: УрО РАН, 2011. 224 с.

Чемякин Ю.П. Керамика кульминского типа // Археология Евразийских степей. 2017. № 4. С. 336–353.

Zimina O Yu., Anoshko O.M. Historic and Cultural Situation at the Turn of the Bronze and Iron Ages in the Trans-Urals. Theory and Practice of Archaeological Research. 2021. 33(3). P. 24–42. [https://doi.org/10.14258/tpai\(2021\)33\(3\).-02](https://doi.org/10.14258/tpai(2021)33(3).-02)

Zimina O.Yu.

Tyumen Scientific Centre SB RAS, Chervishevskiy trakt st., 13, Tyumen, 625008, Russian Federation
E-mail: o_winter@mail.ru

Itkul Culture in the Trans-Urals and Tobol region (Eastern Variant): on the issue of revision of the materials

The article discusses a new concept of the development of cultures at the turn of the Bronze and Iron Ages in the Trans-Ural and Tobol regions during the period the 10th to 4th (3rd) centuries BC, proposed by V.A. Borzuv

nov. The concept implies the division of the Itkul Culture into the Itkul and Iset Cultures and defining of the eastern local variant of the Itkul Culture as the Yurtobor Culture. The reasoning for the division of the first two cultures lies in the two types of pottery (I and II), combined in the 1970s by G.V. Bel'tikova within the framework of the Itkul Culture of the Trans-Urals. The eastern local variant of the 8th–6th centuries BC was identified in the Tobol region based on materials from weakly fortified settlements with a circular layout and Itkul pottery of type II. Its dynamics was expressed in the assimilation of incoming Uralic groups, development of a new pottery type (Vak-Kur), and the emergence of fortified settlements with unfortified sections. The article argues that identifying the Iset Culture is currently impossible, since the key characteristics, except for ceramics, including territory, typology of settlement and dwellings, tool assemblage, and main economic activities — remain undetermined. Separation of the Eastern Variant of the Itkul Culture as a distinct Yurtobor Culture, despite its well-defined range of characteristics, is also premature, as the main culture-defining feature — Itkul pottery of type II — connects it to Uralic materials. Renaming the “Eastern Variant of the Itkul Culture” into the “Eastern Variant of the Iset Culture” will become possible once the “Iset Culture” itself is identified based on certain characteristics. This paper also presents new statistical data on the number of sites of the Eastern Variant of the Itkul Culture identified in the Tobol region.

Keywords: Trans-Urals, Tobol region, Transition Period from the Bronze Age to the Early Iron Age, Itkul Culture, Gamayun Culture, Eastern Variant of the Itkul Culture.

Funding. The work was carried out within the framework of the state assignment of the Ministry of Science and Higher Education of the Russian Federation (No. FWRZ-2021-0006).

REFERENCES

- Antipina, T.G., Panova, N.K., Korona, O.M. (2014). The Holocene dynamics of vegetation and environmental conditions on the eastern slope of the Northern Urals. *Ekologiya*, (5), 353–361. (Rus.).
- Antipina, T.G., Panova, N.K., Chairkina, N.M. (2013). Dynamics of the natural environment in the Holocene according to the data of the complex analysis of the VI Section of the Gorbunovsky peat bog. *Izvestiya Komi nauchnogo tsentra UrO RAN*, 16(4), 89–97. (Rus.).
- Bel'tikova, G.V. (1981). On the Trans-Ural metallurgy of the 7th–3rd centuries BC. *Voprosy arkheologii Urala*, (15), 118–125. (Rus.).
- Bel'tikova, G.V. (1997). *Trans Ural (Itkul) center of metallurgy (7th–3rd centuries BC): Abstract of the candidate's thesis*. Moscow. (Rus.).
- Bel'tikova, G.V. (1977). Itkul settlements. *Arkheologicheskiye issledovaniya na Urale i v Zapadnoy Sibiri*. Sverdlovsk: Ural'skiy gosudarstvennyy universitet, 119–133. (Rus.).
- Bel'tikova, G.V. (2005). The formation environment and the monuments of the Trans-Ural (Itkul) center of metallurgy. *Arkheologiya Urala i Zapadnoy Sibiri*. Ekaterinburg: Izd-vo UrGU, 162–186. (Rus.).
- Bel'tikova, G.V. (1993). Development of the Itkul metallurgy center. *Voprosy arkheologii Urala*, (21), 93–106. (Rus.).
- Bers, Ye.M. (1963). *Archaeological sites of Sverdlovsk and its environs*. Sverdlovsk: Sverdlovskoye knizhnoye izdatel'stvo. (Rus.).
- Borzunov, V.A. (1992). *Trans-Urals at the turn of the Bronze and Iron Ages (Gamayun culture)*. Ekaterinburg: UrGU. (Rus.).
- Borzunov, V.A. (2014). Gamayun, Itkul and “Gamayun-Itkul” antiquities: history of study and the problem of interpretation. In: *Problemy sokhraneniya i ispol'zovaniya kul'turnogo naslediya: Istoriya, metody i problemy*. Ekaterinburg: Magellan, 212–245. (Rus.).
- Borzunov, V.A. (2019). On the cultural affiliation of the Itkul and Gamayun-Itkul antiquities of the Trans-Urals. *Rossiyskaya arkheologiya*, (3), 131–146. (Rus.).
- Borzunov, V.A. (2023). Once again on the problematic and peculiar situations in characterizing the cultures of the Early Iron Age of the forest Trans-Urals. In: *XVI Baderovskiye chteniya*. Perm': Permskiy gosudarstvennyy natsional'nyy issledovatel'skiy universitet, 63–68. (Rus.).
- Borzunov, V.A. (2025a). Isetskaya culture: A new interpretation. In: *XXIII Ural'skoye arkheologicheskoye soveshchaniye*. T. 2. Orenburg: Orenburgskiy gosudarstvennyy pedagogicheskiy universitet, 12–16. (Rus.).
- Borzunov, V.A. (2025b). Itkul culture and the Trans-Ural center of metallurgy of the Early Iron Age: Correction of images. In: *Trudy VII (XXIII) Vserossiyskogo arkheologicheskogo s"yezda*. T. 2. Krasnoyarsk: Sibirskiy federal'nyy universitet, 22–24. (Rus.).
- Borzunov, V.A. (2025c). Several narratives on the history of the forest Trans Ural population and its surroundings at the end of the Bronze Age and the beginning of the Iron Age. *Povolzhskaya arkheologiya*, (3), 153–170. (Rus.).
- Chairkina, N.M. (2011). *Burial complexes of the Eneolithic and Early Iron Age of the Trans-Urals (based on the materials of the funerary cult site Skvortsovskaya gora V)*. Yekaterinburg: UrO RAN. (Rus.).
- Chemyakin, Yu.P. (2017). Kulmino type of ceramics. *Arkheologiya Yevraziyskikh stepey*, (4), 336–353. (Rus.).
- Degtyareva, A.D., Kostomarova, Yu.V. (2011). The metal of Late Bronze Age of the forest-steppe Tobol basin. *Vestnik arheologii, antropologii i etnografii*, (1), 30–45. (Rus.).
- Ivanov, V.A., Pshenichnyuk, A.Kh. (1978). The settlement of the final Bronze Age on the Miass River. *Sovetskaya arkheologiya*, (4), 255–260. (Rus.).
- Kaydalov, A.I., Sechko, Ye.A., Botalov, S.G. (2016). The ancient settlement of Ust-Utyak-1. *Arkheologiya Yuzhnogo Urala. Les, lesostep' (problemy kul'turogeneza)*. Chelyabinsk: Rifev, 55–184. (Rus.).

Khotinskiy, N.A., Nemkova, V.K. (1982). The main stages of vegetation and climate development in the Urals during the Holocene. *Arkheologicheskiye issledovaniya na Urale i v Zapadnoy Sibiri*. Sverdlovsk: Ural'skiy gosudarstvennyy universitet, 145–152. (Rus.).

Kuz'minykh, S.V., Degtyareva, A.D., Tigeyeva, E.V. (2017). Metal production of Krasnoozerska and Itkul cultures of the Tobol-Ishim interfluvium. *Vestnik arheologii, antropologii i etnografii*, 39(4), 37–50. (Rus.). <https://doi.org/10.20874/20710437-2017-39-4-037-050>

L'vov, Yu.A. (1979). Swamp process as a factor of human habitat in Western Siberia. In: *Osobennosti yestestvennoyeografi cheskoj sredy i istoricheskiye protsessy v Zapadnoy Sibiri*. Tomsk: Izd-vo TGU, 12–18. (Rus.).

Matveev, A.V., Anoshko, O.M. (2009). *Trans-Urals after the Andronovo population: The Barkhatovo culture*. Tyumen: Tyumenskiy dom pečati. (Rus.).

Matveeva, N.P. (2024). On the issue of the resettlement of *Baitovsky communities (Revda-6 settlement)*. In: *AB ORIGINE: Arkheologo-etnograficheskiy sbornik*, (13). Tyumen': TyumGU-Press, 42–54. (Rus.).

Matveeva, N.P., Berlina, S.V., Rafikova, T.N. (2008). *Kolovskoye settlement*. Novosibirsk: Nauka. (Rus.).

Naumov, A.M. (2025). Itkul rock sanctuary Shatanov-6 on Lake Irtyash in the Southern Trans-Urals. *Ufimskiy arkheologicheskiy vestnik*, 25(3), 480–492. (Rus.). <https://doi.org/10.31833/uav/2025.25.3.033>

Obydenov, M.F., Shorin, A.F. (1995). *Archaeological cultures of the Bronze Age of the ancient Uralians (Cherkaskul and Mezhevskaya cultures)*. Yekaterinburg: Izd-vo Ural. un-ta. (Rus.).

Panina, S.N. (2003). A settlement of the Barkhatovo culture of the final Bronze Age in the mountain-forest Trans-Urals (based on excavations of the Palatki II site). In: *Mezhdunarodnoye (XVI) Ural'skoye arkheologicheskoye soveshchaniye*. Perm': Izd-vo Permskogo universiteta, 97–98. (Rus.).

Panova, N.K., Antipina, T.G. (2016). Dynamics of the natural environment in the Holocene based on data from a comprehensive study of peat bog sites in the Middle Urals. *Ekologiya drevnikh i traditsionnykh obshchestv*. Vyp. 5. Ch. 1. Tyumen': Izd-vo TyumGU, 133–136. (Rus.).

Sal'nikov, K.V. (1961). Itkul culture: (On the issue of the “Trans-Ural Ananyino”). *Krayevedcheskiye zapiski*. Vyp. 1. Chelyabinsk: Chelyabinskoe kniznoe izdatel'stvo, Iss. 1, 21–46. (Rus.).

Sitdikov A.Kh., Chizhesky, A.A. (Eds.) (2021). *Archeology of the Volga-Ural region: In 7 vol. Vol. 3: Early Iron Age*. Kazan': Izd-vo Akademiya nauk Respubliki Tatarstan. (Rus.).

Smirnov, N.G., Kuz'mina, Ye.A. (2005). Dynamics of ecosystems of the Southern Trans-Urals. *Arkheologiya Urala i Zapadnoy Sibiri*. Ekaterinburg: Izd-vo UrGU, 23–33. (Rus.).

Stoyanov, V.Ye. (1975). Nosalovskoye II settlement. *Voprosy arheologii Urala*, (13), 115–136. (Rus.).

Tsembalyuk, S.I., Ilyushina, V.V., Ryabogina, N.Ye., Ivanov, S.N. (2011). A comprehensive study of the Baitovo settlement Borovushka 2 (forest-steppe Tobol region). *Vestnik arheologii, antropologii i etnografii*, 15(2), 103–113. (Rus.).

Viktorova, V.D. (2008). Innovations and traditions in the cultures of the ancient population of the upper reaches of the Iset River (Early Iron Age). *Vestnik Ural'skogo otdeleniya Rossiyskoy akademii nauk. Nauka. Obshchestvo. Chelovek*, (2), 79–93. (Rus.).

Zakh, V.A. (1995). *A settlement of ancient cattle breeders on the Tobol*. Novosibirsk: Nauka. (Rus.).

Zimina, O.Yu., Anoshko, O.M. (2021). Historic and cultural situation at the Turn of the Bronze and Iron Ages in the Trans-Urals. *Theory and Practice of Archaeological Research*, 33(3), 24–42. [https://doi.org/10.14258/tpai\(2021\)33\(3\)-02](https://doi.org/10.14258/tpai(2021)33(3)-02)

Zimina, O.Yu., Ilyushina, V.V. (2016). Hillforts with a circular layout of the Itkul culture in the forest-steppe Trans-Urals. In: *Arkheologiya Srednego Pritobol'ia i sopredel'nykh territorii*. Kurgan: Kurganskii gosudarstvennyy universitet, 29–39. (Rus.).

Zimina, O.Yu., Myl'nikova, L.N. (2006). Pottery from the Eastern Variation of the Itkul Culture (based on finds from the Yurtobor archaeological microregion in the Lower Pritobolie). *Archaeology, Ethnology and Anthropology of Eurasia*, 28(4), 96–114. (Rus.).

Zimina, O.Yu., Sizov, O.S., Tsembalyuk S.I. (2021). Settlement strategies at the turn of the Bronze and Iron Ages: Natural and paleoeconomic factors (forest-steppe — subtaiga zones in the Tobol river valley). *Ural'skiy istoricheskiy vestnik*, 72(3), 50–60. (Rus.).

Zimina, O.Yu., Zakh, V.A. (2009). *The Lower Tobol region at the turn of the Bronze and Iron Ages*. Novosibirsk: Nauka. (Rus.).

Зими́на О.Ю., <https://orcid.org/0000-0002-5220-8634>

Сведения об авторе: Зими́на Оксана Юрьевна, кандидат исторических наук, старший научный сотрудник, Тюменский научный центр СО РАН, Тюмень.

About the author: Zimina, O.Yu., Candidate of Historical Sciences, Senior Researcher, Tyumen Scientific Centre SB RAS, Tyumen.



This work is licensed under a [Creative Commons Attribution 4.0 License](https://creativecommons.org/licenses/by/4.0/).

Accepted 02.10.2025

Article is published: 15.12.2025