

ФЕДЕРАЛЬНОЕ ГОСУДАРСТВЕННОЕ БЮДЖЕТНОЕ УЧРЕЖДЕНИЕ НАУКИ
ФЕДЕРАЛЬНЫЙ ИССЛЕДОВАТЕЛЬСКИЙ ЦЕНТР
ТЮМЕНСКИЙ НАУЧНЫЙ ЦЕНТР
СИБИРСКОГО ОТДЕЛЕНИЯ
РОССИЙСКОЙ АКАДЕМИИ НАУК

ВЕСТНИК АРХЕОЛОГИИ, АНТРОПОЛОГИИ И ЭТНОГРАФИИ

Сетевое издание

**№ 4 (71)
2025**

ISSN 2071-0437 (online)

Выходит 4 раза в год

Главный редактор:

Зах В.А., д.и.н., ТюмНЦ СО РАН

Редакционный совет:

Молодин В.И., председатель совета, академик РАН, д.и.н., Ин-т археологии и этнографии СО РАН;
Добровольская М.В., чл.-кор. РАН, д.и.н., Ин-т археологии РАН;
Бауло А.В., д.и.н., Ин-т археологии и этнографии СО РАН;
Бороффа Н., PhD, Германский археологический ин-т, Берлин (Германия);
Епимахов А.В., д.и.н., Ин-т истории и археологии УрО РАН;
Кокшаров С.Ф., д.и.н., Ин-т истории и археологии УрО РАН; Кузнецов В.Д., д.и.н., Ин-т археологии РАН;
Лакельма А., PhD, ун-т Хельсинки (Финляндия); Матвеева Н.П., д.и.н., ТюмГУ;
Медникова М.Б., д.и.н., Ин-т археологии РАН; Томилов Н.А., д.и.н., Омский ун-т;
Хлахула И., Dr. hab., ун-т им. Адама Мицкевича в Познани (Польша); Хэнкс Б., PhD, ун-т Питтсбурга (США);
Чикишева Т.А., д.и.н., Ин-т археологии и этнографии СО РАН

Редакционная коллегия:

Дегтярева А.Д., зам. гл. ред., к.и.н., ТюмНЦ СО РАН; Костомарова Ю.В., отв. секретарь, ТюмНЦ СО РАН;
Пошехонова О.Е., отв. секретарь, ТюмНЦ СО РАН;
Адаев В.Н., к.и.н., ТюмНЦ СО РАН; Агапов М.Г., д.и.н., ТюмГУ;
Бейсенов А.З., к.и.н., НИЦИА Бegaзы-Тасмола (Казахстан); Валь Й., PhD, О-во охраны памятников
Штутгарта (Германия); Зимина О.Ю., к.и.н., ТюмНЦ СО РАН; Ключева В.П., к.и.н., ТюмНЦ СО РАН;
Крийска А., PhD, ун-т Тарту (Эстония); Крубези Э., PhD, проф., ун-т Тулузы (Франция);
Кузьминых С.В., к.и.н., Ин-т археологии РАН; Перерва Е.В., к.и.н., Волгоградский ун-т;
Печенкина К., PhD, ун-т Нью-Йорка (США); Пинхаси Р., PhD, ун-т Дублина (Ирландия);
Рябогина Н.Е., к.г.-м.н., ун-т Гетеборга; Слепченко С.М., к.б.н., ТюмНЦ СО РАН;
Ткачев А.А., д.и.н., ТюмНЦ СО РАН; Федоров Р.Ю., д.и.н., ТюмНЦ СО РАН;
Хартанович В.И., к.и.н., МАЭ (Кунсткамера) РАН

Сетевое издание «Вестник археологии, антропологии и этнографии»
зарегистрировано Федеральной службой по надзору в сфере связи, информационных технологий
и массовых коммуникаций; регистрационный номер: серия Эл № ФС77-82071 от 05 октября 2021 г.

Адрес: 625008, Червишевский тракт, д. 13, e-mail: vestnik.ipos@inbox.ru

Адрес страницы сайта: <http://www.ipdn.ru>

**FEDERAL STATE INSTITUTION
FEDERAL RESEARCH CENTRE
TYUMEN SCIENTIFIC CENTRE
OF SIBERIAN BRANCH
OF THE RUSSIAN ACADEMY OF SCIENCES**

VESTNIK ARHEOLOGII, ANTROPOLOGII I ETNOGRAFII

ONLINE MEDIA

**№ 4 (71)
2025**

ISSN 2071-0437 (online)

There are 4 numbers a year

Editor-in-Chief

Zakh V.A., Doctor of History, Tyumen Scientific Centre SB RAS (Tyumen, Russia)

Editorial Council:

Molodin V.I. (Chairman of the Editorial Council), member of the RAS, Doctor of History,
Institute of Archaeology and Ethnography SB RAS (Novosibirsk, Russia)

Dobrovolskaya M.V., Corresponding member of the RAS, Doctor of History,
Institute of Archaeology of the RAS (Moscow, Russia)

Baulo A.V., Doctor of History, Institute of Archaeology and Ethnography SB RAS (Novosibirsk, Russia)

Boroffka N., PhD, Professor, Deutsches Archäologisches Institut (German Archaeological Institute) (Berlin, Germany)

Chikisheva T.A., Doctor of History, Institute of Archaeology and Ethnography SB RAS (Novosibirsk, Russia)

Chlachula J., Doctor hab., Professor, Adam Mickiewicz University in Poznan (Poland)

Epimakhov A.V., Doctor of History, Institute of History and Archeology Ural Branch RAS (Yekaterinburg, Russia)

Koksharov S.F., Doctor of History, Institute of History and Archeology Ural Branch RAS (Yekaterinburg, Russia)

Kuznetsov V.D., Doctor of History, Institute of Archeology of the RAS (Moscow, Russia)

Hanks B., PhD, Professor, University of Pittsburgh (Pittsburgh, USA)

Lahelma A., PhD, Professor, University of Helsinki (Helsinki, Finland)

Matveeva N.P., Doctor of History, Professor, University of Tyumen (Tyumen, Russia)

Mednikova M.B., Doctor of History, Institute of Archaeology of the RAS (Moscow, Russia)

Tomilov N.A., Doctor of History, Professor, University of Omsk

Editorial Board:

Degtyareva A.D., Vice Editor-in-Chief, Candidate of History, Tyumen Scientific Centre SB RAS (Tyumen, Russia)

Kostomarova Yu.V., Assistant Editor, Tyumen Scientific Centre SB RAS (Tyumen, Russia)

Poshekhonova O.E., Assistant Editor, Tyumen Scientific Centre SB RAS (Tyumen, Russia)

Adaev V.N., Candidate of History, Tyumen Scientific Centre SB RAS (Tyumen, Russia)

Agapov M.G., Doctor of History, University of Tyumen (Tyumen, Russia)

Beisenov A.Z., Candidate of History, NITSIA Begazy-Tasmola (Almaty, Kazakhstan),

Crubezy E., PhD, Professor, University of Toulouse (Toulouse, France)

Kluyeva V.P., Candidate of History, Tyumen Scientific Centre SB RAS (Tyumen, Russia)

Kriiska A., PhD, Professor, University of Tartu (Tartu, Estonia)

Kuzminykh S.V., Candidate of History, Institute of Archaeology of the RAS (Moscow, Russia)

Khartanovich V.I., Candidate of History, Museum of Anthropology and Ethnography RAS Kunstkamera
(Saint Petersburg, Russia)

Pechenkina K., PhD, Professor, City University of New York (New York, USA)

Pererva E.V., Candidate of History, University of Volgograd (Volgograd, Russia)

Pinhasi R., PhD, Professor, University College Dublin (Dublin, Ireland)

Ryabogina N.Ye., Candidate of Geology, Göteborgs Universitet (Göteborg, Sweden)

Slepchenko S.M., Candidate of Biology, Tyumen Scientific Centre SB RAS (Tyumen, Russia)

Tkachev A.A., Doctor of History, Tyumen Scientific Centre SB RAS (Tyumen, Russia)

Fedorov R.Yu., Doctor of History, Tyumen Scientific Centre SB RAS (Tyumen, Russia)

Wahl J., PhD, Regierungspräsidium Stuttgart Landesamt für Denkmalpflege

(State Office for Cultural Heritage Management) (Stuttgart, Germany)

Zimina O.Yu., Candidate of History, Tyumen Scientific Centre SB RAS (Tyumen, Russia)

Address: Chervishevskiy trakt, 13, Tyumen, 625008, Russian Federation; mail: vestnik.ipos@inbox.ru

URL: <http://www.ipdn.ru>

Ткачев А.А.^{a,*}, Ткачев Ал.Ал.^b

^a ФИЦ Тюменский научный центр СО РАН, ул. Червишевский тракт, 13, Тюмень, 625008
^b Тюменский государственный университет, ул. Володарского, 6, Тюмень, 625003
E-mail: sever626@mail.ru (Ткачев А.А.); al.al.tkachev@mail.ru (Ткачев Ал.Ал.)

КИПЧАКСКИЕ КУРГАНЫ МОГИЛЬНИКА МЕНОВНОЕ VII (ВОСТОЧНЫЙ КАЗАХСТАН)

Завершается публикация материалов, полученных при изучении кипчакских курганов, исследованных в разновременном некрополе Меновное VII, расположенном на территории Верхнего Прииртышья. Погребальные объекты образуют две группы: первая состояла из трех насыпей, компактно размещавшихся в западной части погребальной площадки; вторая объединяла два кургана, расположенных в отрыве друг от друга в восточной части могильника. Планиграфия объекта позволяет предполагать определенную хронологическую обособленность исследованных сооружений в рамках развития кипчакских культурных традиций на протяжении конца X — XII в. Каждый из курганов второй группы, при сходстве основных компонентов погребального обряда, отражает и своеобразие в общей системе кипчакской ритуальной практики. Анализ погребальной обрядности и остатки сопроводительного инвентаря, обнаруженные при изучении курганов второй группы, позволяют датировать их предмонгольским временем в пределах XII в. н.э. Состав предметного комплекса исследованных курганов, невзирая на ограбленность захоронений, показывает высокий социальный статус погребенных.

Ключевые слова: Верхнее Прииртышье, средневековье, кипчаки, курганный могильник, погребальный обряд, погребения, вещевой инвентарь.

Ссылка на публикацию: Ткачев А.А., Ткачев Ал.Ал. Кипчакские курганы могильника Меновное VII (Восточный Казахстан) // Вестник археологии, антропологии и этнографии. 2025. 4. С. 116–126. <https://doi.org/10.20874/2071-0437-2025-71-4-9>

Введение

Настоящей статьей завершаем публикацию материалов, полученных при изучении кипчакской части могильника Меновное VII, датирующегося концом I — началом II тыс. н.э. В предшествующих статьях охарактеризованы поминальные комплексы компактной группы из трех курганов, материалы которых позволили соотнести данные объекты со стадией становления кипчакской культурной традиции на территории Казахстанского Прииртышья в период расселения кипчаков на территории сопредельных регионов в конце X — XII в. [Ткачев А.А., Ткачев Ал.Ал., 2023а, 2023б, 2025].

Информация, полученная при изучении курганов 11 и 12, свидетельствует как об определенной хронологической периодичности освоения погребальной площадки памятника, так и о преемственности в развитии кипчакской культуры на территории Верхнего Прииртышья. Дополнительный импульс в развитии культуры кипчаков получает в результате развернувшихся в начале XIII в. монгольских завоеваний. Кипчаки, несмотря на политическое подчинение монголам, сохраняют культурные традиции, ставшие основой, объединяющей кочевников Евразийский степей. Этноним «кипчак» или «кыпчак» сохранился до настоящего времени в системах родоплеменных структур у ряда народов тюркской группы.

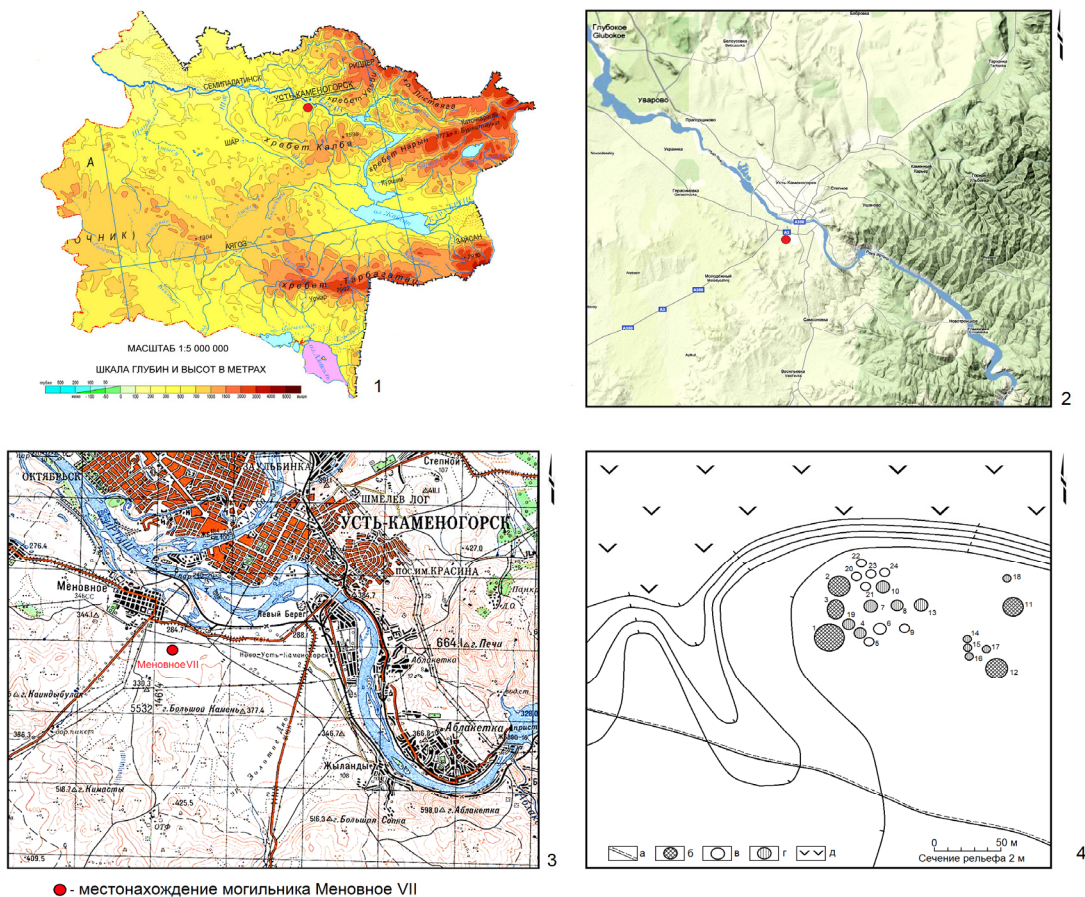
Общая характеристика памятника

Могильник Меновное VII расположен в 1,5 км к востоку-юго-востоку от пос. Меновное Таврического района Восточно-Казахстанской области, в центре Меновновского археологического микрорайона (рис. 1, 1–3). Памятник, открытый в 1993 г., расположен на мысовидном участке первой надпойменной левобережной террасы Иртыша. Погребальное пространство площадью около 5000 м² занимают 5 курганов с каменно-земляными насыпями и 19 позднесредневековых каменных набросок (рис. 1, 4). За три полевых сезона (1996–1998 гг.) археологической экспедицией Восточно-Казахстанского государственного университета исследованы все зафиксированные на современной дневной поверхности памятника курганы с каменно-земляными насыпями,

* Corresponding author.

Кипчакские курганы могильника Меновное VII (Восточный Казахстан)

относящиеся к кипчакскому культурно-хронологическому кругу. Планиграфически выделяются две группы: западная, объединяющая три кургана (№ 1–3), и восточная, состоящая из двух курганов (№ 11, 12), вытянутых относительно сооружений первой группы и друг друга в меридиональном направлении с незначительным отклонением к востоку (рис. 1, 4).



● - местонахождение могильника Меновное VII

Рис. 1. Могильник Меновное VII. Местоположение (1–3) и план памятника (4):

а — грунтовая дорога; б — исследованный кипчакский курган; в — неисследованная позднесредневековая конструкция; г — исследованная позднесредневековая конструкция; д — высокая пойма Иртыша.

Fig. 1. Menovnoe VII burial ground. Location (1–3) and plan of the monument (4).

Курган 11 расположен в 70 м восточнее кургана 1 на северо-восточной окраине могильника (рис. 1, 4). Каменно-земляная насыпь диаметром 9 м, высотой 0,25 м была плотно перекрыта зарослями караганы степной. На современной дневной поверхности в центре насыпи просматривалась овальная западина, вытянутая в широтном направлении, размером 3,5×2,1×0,1 м, заполненная черной пылевидной супесью мощностью 0,1–0,35 м (рис. 2, 1).

Для сооружения насыпи использовались небольшие ломаные уплотненные камни серого цвета, уложенные в 2–3 слоя, пространство между которыми заполнено коричневой супесью. Периметр насыпи перекрыт задернованной черной гумусированной супесью. Под насыпью прослежена ограда неправильной-округлой формы диаметром 7,2 м, сооруженная из крупных уплотненно-прямоугольных глыб серого ломаного камня размером 0,5–0,8×0,2–0,4×0,2–0,3 м. Внутренняя часть огражденного пространства равномерно перекрыта желтым глинистым грунтом толщиной 10–12 см, образовавшимся в результате выброса при сооружении могильной ямы. В то же время границы глинистого выброса не достигали камней ограды. Расстояние между ними составляло 0,4–0,5 м.

В центре огражденного пространства на предварительно очищенной от дерна прямоугольной площадке размером 4,1×1,7 м располагалась грунтовая яма удлиненно-овальной формы размером 2,3×1,0 м, ориентированная по линии запад — восток с небольшим отклонением к северу. По периметру яма была обложена окатанными глыбами камня, помещенными на матери-

ковую глину между краем дерновой площадки и стенками ямы. В процессе выборки могильной ямы вдоль стенок обнаружены крупные окатанные камни диаметром 0,3–0,5 м, между которыми залегала мешаная земля с примесью речной гальки, мелкого и среднего щебня, включающая отдельные каменные глыбы, плотно перекрывавшие придонную часть ямы на уровне уступчика. Между камнями заполнения встречены обломки и тлен от деревянного перекрытия.

Входная часть ямы представляла собой шахту глубиной 1,15 м со слегка наклонными стенками. На дне входной ямы, вдоль южной стенки, прослеживался уступчик шириной 0,55 м, на котором сохранились останки частично непо потревоженного костяка лошади (in situ сохранились кости задней левой ноги и часть грудной клетки), уложенной на левый бок с подогнутыми под туловище ногами головой на восток (рис. 2, 2).

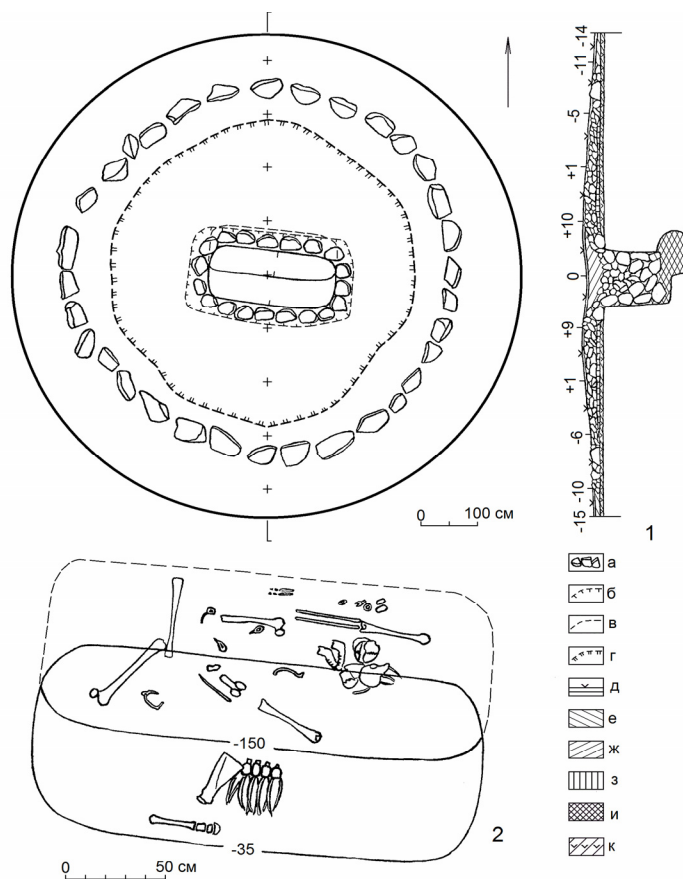


Рис. 2. Могильник Меновное VII. План и разрез кургана 11:

1 — план и разрез кургана; 2 — план могилы; а — камни ограды; б — границы погребальной площадки; в — очертания подбоя; г — граница глинистого выброса; д — дерн; е — черная пылевидная супесь; ж — черная гумусированная супесь; з — желтый глинистый выброс; и — желто-серая супесь; к — погребенная почва (светло-серая супесь).

Fig. 2. Menovnoe VII burial ground. Plan and section of mound 11.

В северной стенке ямы вырублен подбой длиной 2,3 м, шириной 0,55 м, глубина от дна входной ямы 0,3 м, наибольшая высота ниши 0,55 м, размеры придонной части подбоя составляют 2,1×0,7 м. На дне подбоя обнаружен частично сохранившийся костяк человека (обломки черепа, ключица, кости таза, ног и рук). Частично непо потревоженными сохранились кости правой руки, располагавшиеся вдоль северной стенки подбоя. Погребенный лежал на спине, с вытянутыми вдоль туловища руками, головой на восток с незначительным отклонением к югу. На дне подбоя между останками скелета обнаружены обломки коррозированных железных удил (рис. 4, 5, 6, 9) и двух стремян (рис. 4, 7, 10). В северной части подбоя, между стенкой и непо потревоженными костями руки скелета, на уровне кисти лежали два коррозированных железных изделия, являвшихся, вероятно, крупными наконечниками стрел либо ножами, дротиками или небольшими копьями. Сохранился один длинный черешок, покрытый древесными волокнами

Кипчакские курганы могильника Меновное VII (Восточный Казахстан)

(рис. 4, 8). Восточнее, между северной стенкой подбоя и локтевым суставом непо потревоженной верхней конечности человека, располагались: серебряная фигурная подвеска (рис. 4, 2), бронзовая антропоморфная подвеска (рис. 4, 3), бронзовое запаянное кольцо (рис. 2, 1) и кусочки красной охры и мела. Компактное нахождение вещей позволяет предполагать их размещение в узком деревянном футляре размером 15×8 см, от которого сохранился древесный тлен.

Курган 12 располагался на юго-восточной окраине могильника в 20 м юго-юго-западнее кургана 11 (рис. 1, 4). Каменно-земляная насыпь диаметром 9 м, высотой 0,4 м была плотно перекрыта зарослями караганы степной. На современной дневной поверхности просматривалась в центре насыпи овальная западина, вытянутая в широтном направлении, размером 2,5×1,5×0,15 м, заполненная черной пылевидной супесью мощностью 0,1–0,5 м (рис. 3, 1).

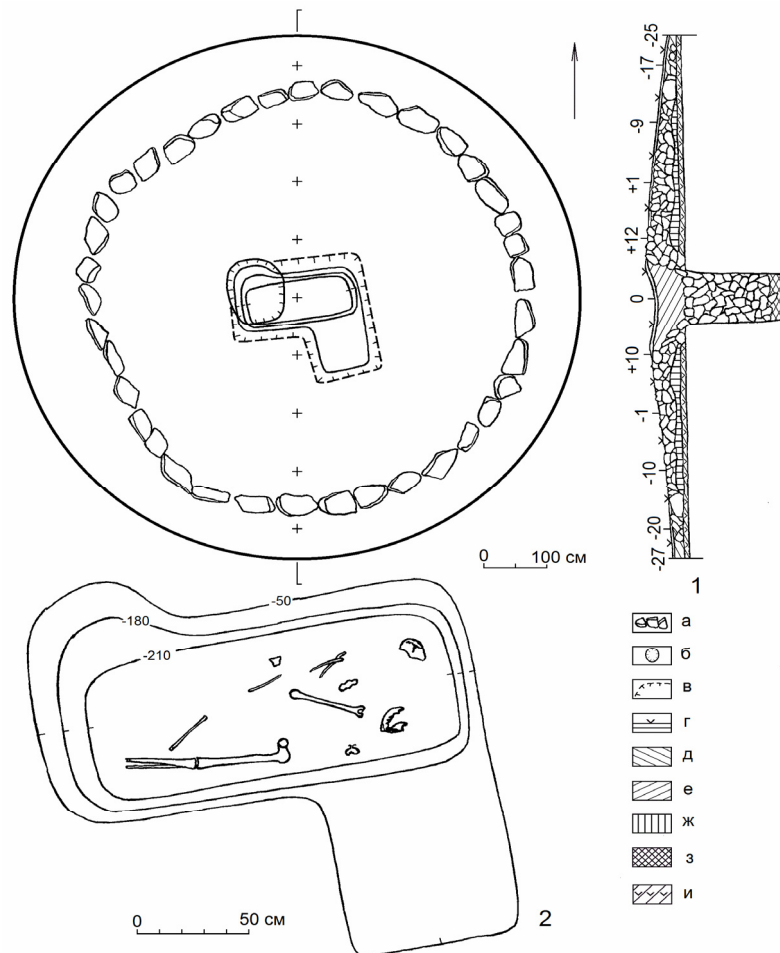


Рис. 3. Могильник Меновное VII. План и разрез кургана 12:

1 — план и разрез кургана; 2 — план могилы; а — камни ограды; б — очертания грабительского лаза; в — границы погребальной площадки; г — дерн; д — черная пылевидная супесь; е — черная гумусированная супесь; ж — желтый глинистый выброс; з — желто-серая супесь; и — погребенная почва (светло-серая супесь).

Fig. 3. Menovnoe VII burial ground. Plan and section of mound 12.

Для сооружения насыпи использовались небольшие ломаные камни серого цвета, уложенные в 3–5 слоев, пространство между которыми заполнено коричневой супесью. Периметр насыпи сложен гумусированной черной супесью, перекрытой дерном. Под насыпью располагалась ограда округлой формы диаметром 7,3 м, сооруженная из крупных удлиненно-уплощенных камней размером 0,4–0,8×0,2–0,4×0,2–0,3 м. Внутреннее пространство ограды равномерно перекрыто желтым глинистым грунтом толщиной до 10–12 см, сформировавшимся в результате выброса при сооружении могильной ямы. На фоне желтого выброса отчетливо просматривался грабительский лаз овальной формы размером 1,1×0,9 м, вытянутый в меридиональном направлении. Лаз, впущенный близ центра кургана в западном секторе насыпи, прорезал северо-западные стенки погребальной камеры.

В центре огражденной площадки располагалась грунтовая могильная яма, сооруженная на предварительно очищенной от дерна прямоугольной площадке размером 2,4×1,3 м, ориентированная по линии запад-юго-запад — восток-северо-восток. В восточной половине площадки южного сектора фиксировался дополнительно очищенный от дерна участок подквадратной формы размером 1,1×1,1 м, ориентированный на юг (рис. 3, 1). В центре участка, очищенного от дерна, располагалась прямоугольная грунтовая яма размером 2,0×0,95×1,7 м, ориентированная по линии запад-юго-запад — восток-северо-восток. В южной стенке ямы сделана дополнительная прирезка-вход в могилу размером 0,85×0,8×1,25 м. Внутренняя глубина ямы от уровня дна входа 0,45 м (рис. 3, 2). В заполнении, среди мешаной земли и камней, встречены куски дерева от плах или бревен перекрытия. В придонной части могилы обнаружены разрозненные кости скелета человека. У южной стенки, у подножия входа, найдено железное калачевидное кресало (рис. 4, 4). Погребенный лежал на спине в вытянутом положении головой на восток-северо-восток, непотревоженными сохранились кости голени и бедра левой ноги (рис. 3, 2).

Особенности погребального обряда

Стратиграфические наблюдения позволяют констатировать, что между погребальными конструкциями, при некоторых различиях, наблюдается и определенное сходство как в технологических принципах сооружения, так и в погребальной обрядности:

— на первой стадии сооружали округлую ограду из тщательно подобранных близких по размерам уплощенных камней, уложенных на дневную поверхность (рис. 2, 1; 3, 1);

— на втором этапе в центре огражденного пространства очищали от дерна площадки для размещения в них могильных сооружений:

а) в кургане 11 площадка имела прямоугольные очертания, внутри располагалась яма с подбоем, причем выброс не соприкасался с камнями ограды (рис. 2, 1);

б) в кургане 12 прямоугольная площадка имела квадратный выступ в южном секторе, внутри размещалась прямоугольная яма, имевшая хорошо оформленный дополнительный прямоугольный вход, выброс из могилы перекрывал всю огражденную площадку (рис. 3, 1);

— третий этап связан с размещением умерших:

а) в кургане 11 на дно подбоя поместили умершего, уложив его на спину, с общей ориентацией на восток с незначительным отклонением к югу, в сопровождении коня, помещенного на уступчике. Был он взнуздан или узду поместили с умершим, определить из-за ограбления не удалось;

б) в кургане 12 на дне ямы поместили умершего, уложив его на спину, с общей ориентацией на восток с незначительным отклонением к северу;

— четвертый этап связан с финальной стадией сооружения погребальной конструкции — отсыпкой насыпи:

а) в кургане 11 яму по периметру обложили окатанными глыбами, поверх которых поместили деревянные плахи, сверху — один-два слоя крупной окатанной речной гальки, а затем мелкий колотый щебень. Высота выкладки не менее 0,2 м. На завершающей стадии внутреннее пространство ограды перекрыли плотно уложенными камнями. Ограбление произошло до того, как рухнуло деревянное перекрытие, оно завалилось вовнутрь ямы в процессе ограбления. Окатанные камни перекрытия запали вдоль стен ямы, а сам грабительский лаз постепенно заполнился мелким щебнем и черной гумусированной супесью с отдельными запавшими крупными камнями;

б) в кургане 12 в погребении умершего, скорее всего, имелась несколько иная последовательность. Наличие дополнительного входа позволяет предполагать, что в яму, предварительно перекрытую бревнами, через вход внесли и поместили внутри нее усопшего человека. После этого вход закрыли бревнами и плотно забутовали камнями. Поверх деревянного перекрытия распределили каменную выкладку высотой не менее 0,3 м, с последующим перекрытием внутреннего пространства ограды камнями в несколько слоев. Ограбление могилы произошло до обрушения деревянного перекрытия, захоронение было практически полностью разграблено.

Характеристика предметного комплекса

Захоронения, несмотря на ограбление, содержали достаточно яркий, выразительный комплекс вещевого инвентаря, отражающего практически все стороны жизнедеятельности носителей кипчакских традиций. Обнаруженный инвентарь представлен деталями конской амуниции, предметами, связанными с военной деятельностью, обыденно-бытовой и сакральной сферами жизни погребенных.

К оружию дистанционного или ближнего контактного боя принадлежат два сильно корродированных изделия. Лучшее всего сохранился только один массивный округлый в сечении чере-

Кипчакские курганы могильника Меновное VII (Восточный Казахстан)

шок длиной 13,3 см, максимальным диаметром 0,8 см; при переходе к боевой части просматривалось уплощенное сечение клинка (рис. 4, 8). Реконструировать изделие не удалось, но можно предположить, что оно соотносится с массивными плоскими наконечниками стрел [Могильников, 1981, с. 190, рис. 72, 34, 55, 74] или уплощенными двулезвийными ножами с выделенной рукоятью [Там же, с. 190, рис. 72, 48, 68; Маргулан, 1959, с. 251, рис. 5, 1], характерными для кочевников Казахстана и Средней Азии в XI–XII вв. Также можно допустить, что сохранившийся черешок мог принадлежать небольшому уплощенному дротику, какие достаточно редко встречаются в позднекочевнических комплексах X–XIII вв. [Плетнева, 1967, с. 160, рис. 43, 5].

Часть находок — обломки стремян и удила, обнаруженные в кургане 11, связаны с амуницией, использовавшейся для управления лошастью. Найденные части двух стремян по основным параметрам близки между собой. Обломки одного позволяют частично реконструировать эти параметры. Железное стремя имело удлиненно-овальную форму с неширокой выпуклой подножкой и прямоугольно-овальным ушком. Высота дужек около 9 см, ушко (3,2×2,1 см) имело центральное отверстие размером 1,5×0,6 см (рис. 4, 10). Обломок второго стремени почти идентичен первому как по форме, так и по размерам (рис. 4, 7). Они имеют определенное сходство со стремянем, обнаруженным в кургане 2 могильника Меновное VII [Ткачев А.А., Ткачев Ал.Ал., 2023b, с. 138, рис. 5, 8]. Стремена с петлеобразным ушком и уплощенной подножкой, появившись в VI–VII вв. в раннетюркских кудыргинских комплексах [Гаврилова, 1965, с. 34–35, табл. XV, 14–16], продолжают бытовать на всем протяжении раннетюркской эпохи [Савинов, 1982, с. 110, 112, рис. 4, 9, 10; 1996, с. 20, рис. 1, 1–4]. Стремена из кургана 11 имеют сходство с горизонтально-пластинчатыми стремянами, встречающимися на территории Восточного Казахстана [Арсланова, 2013а, с. 220, фото]. Данный тип изделий, появившийся на финальной стадии развития сросткинской культуры, получает широкое распространение в XI–XII вв. [Неверов, 1998, с. 149, рис. 8, 3; Кубарев, 2005, с. 131, рис. 37, 10; Илюшин, 1993, 34, 1; 37, 5, 6].

Кольчатые удила представлены тремя обломками. Одно частично сохранившееся звено, длиной 7,5 см, отковано из железной проволоки диаметром 6–7 мм, внешнее кольцо имело диаметр 2,5–3 см (рис. 4, 9). Второй обломок изделия, откованного из прута диаметром 1,0–1,1 см, представлен кольцом диаметром 4,2 см, использовавшимся в качестве псалия, соединенного с частично сохранившимся внешним кольцом уздечного звена (рис. 4, 5). От третьего обломка сохранились соединительные кольца двух звеньев удила диаметром 1,1–1,2 см, диаметр сечения центральной части звена составляет 8–9 мм, тогда как диаметр прута соединительных колец — 3–4 мм (рис. 4, 6). Принципы устройства кольчатых удила характерны для позднетюркской эпохи — XI–XIII вв. Прототипы аналогичных удила впервые появляются в огузских и печенежских комплексах X–XI вв. [Гарустович, Иванов, 2001, с. 123, рис. 18, 26–35], но их широкое бытование может быть связано с кипчаками, воспринявшими данную форму узды и распространившими ее в процессе расселения по степным просторам Евразии. Аналогично устроенные удила известны в кочевнических комплексах Кузнецкой котловины [Илюшин, 1993, рис. 26, 14; 35, 4; 43, 1], Казахстанского Прииртышья [Арсланова, 1968, с. 110, рис. 47, 51, 55; 2013b, с. 167, табл. III, 13–15], Северного [Хабдулина, 2017, с. 164, рис. 1, 3], Центрального [Маргулан, 1959, с. 255, рис. 6, 1] и Западного [Бисембаев, 2003, с. 132–133, рис. 21, 8] Казахстана, в памятниках Урала и Приуралья [Иванов, Кригер, 1988, с. 8–9, рис. 1; 12, 7, 17; 16, 1, 2; 18, 21, 26]. Широко данный тип узды представлен и в половецких комплексах Северного Причерноморья XI–XII вв. [Плетнева, 1958, с. 179, рис. 14, 3–5].

Железное калачевидное кресало имело удлиненно-овальную форму, размер 5,1×2,3 см, прямоугольное сечение размером 0,9×0,7 см, завитые в разные стороны концы. Внутренний трапециевидный выступ высотой 0,5 см придавал центральному отверстию форму, близкую к сердцевидной (рис. 4, 4). В захоронениях кочевников разных регионов кресала достаточно часто сопровождаются камнями, использовавшимися в процессе получения огня. На территории Павлодарского Прииртышья в кипчакских захоронениях Ждановского могильника обнаружена серия кресал, причем одно из них практически идентично меновновской находке [Арсланова, 2013b, с. 166, табл. III, 10–12]. На территории лесостепного Алтая кресало встречено в захоронении кургана 3 могильника Усть-Бийке III [Тишкин, Горбунов, 2005, с. 52, рис. 16, 13; Тишкин, 2009, с. 43, рис. 13, 24]. В Центральном Казахстане калачевидные кресала обнаружены в могильниках Тасмола IV [Степи Евразии..., 1981, с. 245, рис. 72, 70] и Аюлы [Варфоломеев и др., 1917, с. 171, рис. 3, 7]. В Западном Казахстане близкие по форме кресала найдены в кипчакском погребении кургана 3 могильника Мамбетбай [Бисембаев, 2003, с. 162, рис. 26B, 2] и в захоронении кургана 1 могильника Жарсуат [Там же, с. 163, рис. 27A, 2]. В европейской части железные кресала являются одним из наиболее распространен-

ных изделий как в захоронениях кочевников, так и в отложениях долговременных поселений. В кимакских погребальных комплексах Верхнего Прииртышья VIII–X вв. калачевидные кресала отсутствуют, но в печенежских древностях Северного Причерноморья IX–X вв. они уже встречаются [Плетнева, 1958, с. 157, рис. 3, 3; 1990, с. 53–54, рис. 15, 3; 19, 12; 20, 17]. Первые типологические и хронологические схемы развития древнерусских и позднекочевнических кресал предложены Б.А. Колчиным [1959, с. 98–102, рис. 84; 1982, с. 161, рис. 4] и Г.А. Федоровым-Давыдовым [1966, с. 84, рис. 12]. В то же время наиболее развернутая типология кресал, встречающихся у разных народов, проживающих на территории Евразии, разработана А.В. Евглевским и Т.М. Потемкиной [2000]. Согласно данной классификации калачевидное кресало из кургана 12 могильника Меновное VII соотносится со вторым типом калачевидных кресал с удлиненным язычком. По мнению исследователей, наиболее ранние образцы данного типа изделий появляются в X в., но широко бытует данный тип изделий в XI–XII вв. [Евглевский, Потемкина, 2000, с. 185, рис. 1, 9–12].

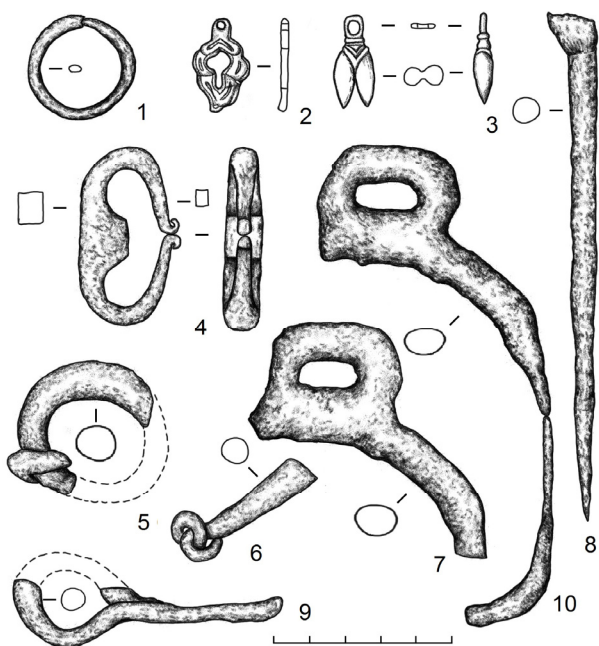


Рис. 4. Могильник Меновное VII. Вещевой инвентарь:

1–3, 5–10 — курган 11; 4 — курган 12: 1 — кольцо; 2, 3 — подвеска; 3 — кресало; 5, 6, 9 — удила; 7, 10 — стремена; 8 — черешок орудия (1, 3 — бронза; 2 — серебро; 4–10 — железо).

Fig. 4. Burial ground Menovnoe VII. Inventory.

Среди обнаруженного инвентаря особый интерес представляет набор разнообразных предметов, находившихся в деревянной коробочке размером 15×8 см типа пенала, помещенной в кургане 11 между северной стенкой подбоя и локтевым суставом неповрежденной правой руки погребенного человека:

— в западной части пенала располагалась серебряная ажурная подвеска с центральным отверстием аморфной формы, украшенная с внешней стороны насечками, размером 2,6×1,6 см. В центре верхнего овального шпенька находится отверстие диаметром около 2 мм (рис. 4, 2). Аналогичные подвески в кочевнических комплексах встречаются достаточно редко [Илюшин, 1993, с. 38, рис. 35, 1–3];

— рядом — восточнее — лежала бронзовая антропоморфная подвеска размером 2,6×1,1 см, отлитая в виде стилизованного изображения женской фигуры с ярко выраженными выпуклыми бедрами и приостренными нижними конечностями. Верхняя часть оформлена в виде удлиненно-овального шпенька с округлым отверстием диаметром 3 мм. Талия и переход от верхней части фигуры к нижней подчеркнуты выпуклым округлым пояском и узором из выпукло-вогнутых линий в виде треугольника (рис. 4, 3). Аналогии данной подвеске отсутствуют.

— восточнее, рядом с антропоморфной подвеской, находилось бронзовое кольцо диаметром 3,1 см, изготовленное из уплощенной проволоки размером сечения 4×2 мм, концы изделия спаяны (рис. 4, 1). Аналогичные кольца, изготовленные из цветного металла, использовались у кочевников обычно в качестве украшений [Агеева, Максимова, 1959, с. 46, рис. 2, 1, 2; Могильников, 1981, с. 245, рис. 72, 99];

Кипчакские курганы могильника Меновное VII (Восточный Казахстан)

— в восточном секторе пеныла отмечены: в северо-восточном углу — кусочек красной охры размером 4,1×2,2×1,5 см; в юго-восточном — кусочек мела размером 6,2×3,1×1,6 см.

Можно предположить, что данный набор имел сакральное значение, а человек, погребенный в кургане 11, был обладателем особого социального статуса.

Особенности погребального обряда и территориально-хронологический анализ вещевого комплекса позволяют соотнести время сооружения курганов восточной группы могильника Меновное VII с концом XI — XII в. н.э.

Обсуждение результатов

Исследования, проведенные на территории Павлодарского Прииртышья во второй половине XX в., позволили выделить две группы памятников, принадлежащих средневековым кочевникам: первая — Покровский, Трофимовские I и II могильники — соотнесена с древностями кимацкого племенного объединения и датирована VI–IX вв.; вторая — Ждановский, Качирский и Леонтьевский могильники — соответствует кипчакским древностям X–XIII вв. [Агеева, Максимова, 1959; Арсланова, 1968]. Поминальные комплексы Верхнего Прииртышья рассматривались только в рамках кимацкой культурной традиции в пределах VIII–X вв. [Арсланова, 2013с, 2013d]. Ю.И. Трифонов предположил, что какая-то часть погребений, изученных в Верхнем Прииртышье, может быть связана с племенными группами сеяньто (кипчаками), но не соотнес их с конкретными памятниками [Трифонов, 1987, с. 243–248].

Исследования могильника Меновное VII дают возможность провести сравнительный анализ погребального обряда и вещевого инвентаря носителей кипчакских культурных традиций, обитавших в Павлодарском и Верхнем Прииртышье.

Общая характеристика кипчакских древностей Павлодарского Прииртышья первоначально дана Ф.Х. Арслановой [1968], позднее была дополнена В.А. Могильниковым [1981, с. 192–193]. На данной территории исследовано 37 курганов, содержащих 42 могилы. Для погребений кипчаков этого региона характерны земляные насыпи диаметром 6–12 м, высотой 0,5–1,2 м. Роль оградок играли ровики или небольшие углубления, располагавшиеся у основания насыпей. Прослеживался культ огня в виде сохранившихся углей, прокаленной земли или обгорелых бревен. Насыпи перекрывали одно или, как исключение, несколько захоронений. Усопших помещали в грунтовые ямы на спине в вытянутом положении, преобладает западная ориентировка с отклонениями на север и юг. Встречаются захоронения в деревянных ящиках и колодах, отмечено несколько подбоев в северных стенках ям.

В могильнике Меновное VII исследовано 5 курганов, имеющих близкие по объему насыпи и идентичные околomoгильные конструкции, свидетельствующие о высоком социальном статусе погребенных. Изученные курганы содержали 7 могил и 2 отдельных жертвенных комплекса. Выделяются две хронологические группы: ранняя (курганы 1–3) и поздняя (курганы 11, 12). Их культурная близость связана с округлой формой оград, сменивших характерные для кимаков квадратные конструкции. Культурная взаимосвязь кимаков и кипчаков подтверждается частичным использованием при строительстве ранних оград камней из белого кварца и сооружением «длинной» ограды между двумя курганами ранней группы. В поздних комплексах камни из белого кварца отсутствуют. Каменно-земляные насыпи диаметром 8–12 м, высотой 0,25–0,6 м перекрывают округлые ограды диаметром 7,1–10,2 м. Характерной особенностью для всех сооружений является аккуратное размещение глинистого выброса внутри огражденного пространства. Исключением является «длинная» ограда, в которой глинистый выброс из могил удален за пределы погребального пространства. В оградах располагались грунтовые ямы, содержавшие одиночные и парные захоронения, причем последние соотносятся только с ранней группой курганов. Во всех случаях погребенные лежали на спине в вытянутом положении с общей ориентацией на восток. В одиночных захоронениях умерших сопровождали лошади: в раннем индивидуальном сооружении коня поместили совместно с умершим на дне ямы; в позднем — яма с подбоем — на уступчике. В раннем кургане 2, содержащем парное захоронение мужчины и женщины, лошади находились в отдельной яме, образуя своеобразный жертвенный комплекс. Выделяется поминальная конструкция, объединяющая два ранних кургана в единый комплекс. Под овальной насыпью кургана 3, размером 8×7 м, отмечалась прямоугольная ограда с жертвенным камнем из белого кварца и центральным выходом, расположенным напротив него. Поминальный комплекс принадлежал семейной группе: в трех грунтовых ямах располагались парное захоронение мужчины и женщины, погребение подростка и девочки-младенца. Рядом с захоронениями взрослых находился жертвенный комплекс — яма со взнузданной лошадей [Ткачев А.А., Ткачев Ал.Ал., 2023а, 2023b, 2025].

Вещевой инвентарь, обнаруженный в кипчакских комплексах Павлодарского и Верхнего Прииртышья, схож. Среди находок отмечаются оружие, ножи, кресала, сбруя, бусы, подвески. В Верхнем Прииртышье пока отсутствуют керамика, зеркала, ножницы, шилья и головные уборы бокки, появившиеся у кипчаков в XII в. и широко распространенные у кочевого населения в монгольское время [Арсланова, 1970, с. 55, 57, табл. I, 2; Могильников, 1981, с. 193].

Определенные различия в погребальном обряде и вещевом инвентаре двух кипчакских групп, обитавших в сопредельных регионах, обусловлены разными природными ресурсами и влиянием традиций населения близлежащих территорий Западной Сибири, Алтая и Казахстана. Исследованием погребальных сооружений на могильнике Меновное VII заложена основа изучения кипчакской культурной традиции, развивавшейся на территории Верхнего Прииртышья на финальной стадии раннетюркской эпохи в пределах X–XII вв. и частично прерванной в результате движения на запад монгольских племен.

Благодарности. Приносим искреннюю признательность Д.А. Белоногову за прорисовку вещевого инвентаря.

Финансирование. Работа выполнена в рамках государственного задания Министерства науки и высшего образования РФ (№ FWRZ-2021-0006).

СПИСОК ЛИТЕРАТУРЫ

- Агеева Е.И., Максимова А.Г.* Отчет о Павлодарской экспедиции 1955 года // Труды ИИАЭ АН КазССР. 1959. Т. 7. С. 32–58.
- Арсланова Ф.Х.* Памятники Павлодарского Прииртышья (VII–XII вв.) // Новое в археологии Казахстана. Алма-Ата: Наука, 1968. С. 98–113.
- Арсланова Ф.Х.* Погребение золотоордынского времени в Павлодарской области // По следам древних культур Казахстана. Алма-Ата: Наука, 1970. С. 54–59.
- Арсланова Ф.Х.* Очерки средневековой археологии Верхнего Прииртышья // Материалы и исследования по археологии Казахстана. Астана: Филиал ИА им А.Х. Маргулана в г. Астане, 2013а. Т. III. 405 с.
- Арсланова Ф.Х.* Средневековый могильник из Прииртышья // Материалы и исследования по археологии Казахстана. Астана: Филиал ИА им А.Х. Маргулана в г. Астане, 2013б. Т. III. С. 165–178.
- Арсланова Ф.Х.* Воинские захоронения кимаков в Зевакинском могильнике // Материалы и исследования по археологии Казахстана. Астана: Филиал ИА им А.Х. Маргулана в г. Астане, 2013с. Т. III. С. 28–92.
- Арсланова Ф.Х.* О связях племен Верхнего Прииртышья с населением Южного Урала и Поволжья // Материалы и исследования по археологии Казахстана. Астана: Филиал ИА им А.Х. Маргулана в г. Астане, 2013d. Т. III. С. 140–145.
- Бисембаев А.А.* Археологические памятники кочевников средневековья Западного Казахстана (VIII–XVIII вв.). Уральск, 2003. 232 с.
- Варфоломеев В.В., Кукушкин И.А., Дмитриев Е.А.* Средневековое погребение у аула Аюлы // История и археология Семиречья. Алматы, 2017. Вып. 5. С. 167–173.
- Гаврилова А.А.* Могильник Кудыргэ как источник по истории Алтайских племен. М.; Л.: Наука, 1965. 146 с.
- Гарустович Г.Н., Иванов В.А.* Огузы и печенеги в Евразийских степях. Уфа: Гилем, 2001. 212 с.
- Евглевский А.В., Потемкина Т.М.* Кресала в позднекочевнических погребениях Восточной Европы // Степи Европы в эпоху средневековья. Донецк: ДонГУ, 2000. Т. 1. С. 181–208.
- Иванов В.А., Кригер В.А.* Курганы кыпчакского времени на Южном Урале (XII–XIV вв.). М.: Наука, 1988. 92 с.
- Илюшин А.М.* Курганы средневековых кочевников долины реки Бачат. Кемерово: Кузбасиздат, 1993. 116 с.
- Колчин Б.А.* Железообрабатывающее ремесло Новгорода Великого (продукция, технология) // МИА. 1959. № 65. С. 7–120.
- Колчин Б.А.* Хронология новгородских древностей // Новгородский сборник: 50 лет раскопок Новгорода. М.: Наука, 1982. С. 156–177.
- Кубарев Г.В.* Культура древних тюрок Алтая (по материалам погребальных памятников). Новосибирск: Изд-во ИАЭТ СО РАН, 2005. 400 с.
- Маргулан А.Х.* Раскопки погребения XIV века в долине реки Нуры // Труды ИИАЭ АН КазССР. Алма-Ата, 1959. Т. 7. С. 248–261.
- Могильников В.А.* Памятники кочевников Сибири и Средней Азии X–XII вв. // Степи Евразии в эпоху средневековья. М.: Наука, 1981. С. 190–193.
- Неверов С.В.* Стрелы верхнего Приобья в VII–XII вв. (классификация и типология) // Снаряжение верхового коня на Алтае в раннем железном веке и средневековье. Барнаул: Алт. ун-т, 1998. С. 129–151.
- Плетнева С.А.* Печенеги, торки и половцы в южнорусских степях // МИА. 1958. № 62. С. 151–226.
- Плетнева С.А.* От кочевий к городам: (Салтово-маяцкая культура). М.: Наука, 1967. 198 с.
- Плетнева С.А.* Печенеги и гузы на Нижнем Дону (по материалам кочевнического могильника у Саркела — Белой Вежи. М.: ИА РАН, 1990. 102 с.
- Савинов Д.Г.* Древнетюркские курганы Узунтала // Археология Северной Азии. Новосибирск: Наука, 1982. С. 102–122.

Кипчакские курганы могильника Меновное VII (Восточный Казахстан)

Савинов Д.Г. К проблеме происхождения металлических стремян в Центральной Азии и Южной Сибири // Актуальные проблемы сибирской археологии. Барнаул: Алт. ун-т, 1996. С. 16–20.

Степи Евразии в эпоху средневековья / Отв. ред. С.А. Плетнева. М.: Наука, 1981. 303 с. (Археология СССР; Т. 18).

Тишкин А.А. Алтай в монгольское время (по материалам археологических памятников). Барнаул: Азбука, 2009. 208 с.

Тишкин А.А., Горбунов В.В. Комплекс памятников в долине р. Бийке (Горный Алтай). Барнаул: Алт. ун-т, 2005. 200 с.

Ткачев А.А., Ткачев Ал.Ал. Кипчакское погребение могильника Меновное VII Верхнего Прииртышья // Вестник археологии антропологии и этнографии. 2023а. № 3 (62). С. 58–69.

Ткачев А.А., Ткачев Ал.Ал. Погребение кургана 2 могильника Меновное VII (Восточный Казахстан) // Вестник археологии антропологии и этнографии. 2023б. № 4 (63). С. 134–148.

Ткачев А.А., Ткачев Ал.Ал. Кипчакский «длинный» курган из могильника Меновное VII (Восточный Казахстан) // Вестник археологии антропологии и этнографии. 2025. № 3 (70). С. 103–114.

Трифонов Ю.И. Памятники средневековых кочевников // Археологические памятники в зоне затопления Шульбинской ГЭС. Алма-Ата: Наука, 1987. С. 115–246.

Федоров-Давыдов Г.А. Кочевники Восточной Европы под властью золотоордынских ханов. М.: Изд-во МГУ, 1966. 274 с.

Хабдулина М.К. Позднетюркское погребение из Северного Казахстана // История и археология Семиречья. Алматы, 2017. Вып. 5. С. 162–166.

Tkachev A.A.^{a,*}, Tkachev Al.Al.^b

^a Tyumen Scientific Centre SB RAS, Chervishesky trakt st., 13, Tyumen, 625008, Russian Federation

^b University of Tyumen, Volodarskogo st., 6, Tyumen, 625003, Russian Federation
E-mail: sever626@mail.ru (Tkachev A.A.); al.al.tkachev@mail.ru (Tkachev Al.Al.)

Kipchak kurgans of the Menovnoe VII necropolis (Eastern Kazakhstan)

The article concludes the series of publication of materials obtained during the study of the Kipchak kurgans in the Menovnoye VII multi-period necropolis, located on the territory of the Upper Irtysh region. The burial structures form two groups: the first consists of three mounds located closely to each other in the western part of the site; the second comprises two kurgans positioned in a distance from each other in the eastern part of the cemetery. The planigraphy of the site suggests a certain chronological isolation of the analysed structures within the framework of the development of the Kipchak cultural traditions during the end of the 10th–12th centuries. The analysis of the funeral rites and the remains of the accompanying grave goods found during the study of the burial mounds of the second group make it possible to date them to the pre-Mongolian time within the 12th century AD. The composition of the material complex of the analysed kurgans, despite their robbery, demonstrates the high social status of the deceased.

Keywords: Upper Irtysh region, the Middle Ages, Kipchaks, burial mound, funeral rite, burials, inventory.

Funding. The work was carried out within the framework of the state assignment of the Ministry of Science and Higher Education of the Russian Federation (No. FWRZ-2021-0006).

REFERENCES

Ageeva, E.I., Maksimova, A.G. (1959). Report on the Pavlodar expedition of 1955. In: *Trudy IIAE AN KazSSR*, 7. 32–58. (Rus.).

Arslanova, F.Kh. (1968). Monuments of Pavlodar Priirtyshye (VII–XII centuries). In: *Novoe v arheologii Kazakhstana*. Alma-Ata: Nauka, P. 98–113. (Rus.).

Arslanova, F.Kh. (1970). Burial of the Golden Horde period in Pavlodar region. In: *Po sledam drevnih kul'tur Kazakhstana*. Alma-Ata: Nauka, 54–59. (Rus.).

Arslanova, F.Kh. (2013a). *Essays on Medieval Archaeology of the Upper Irtysh region*. Astana: MON RK, Filial IA im. A.Kh. Margulana. (Rus.).

Arslanova, F.Kh. (2013b). Medieval burial ground from the Irtysh region. In: *Ocherki srednevekovoi arkheologii Verkhnego Priirtysh'ia*. Astana: MON RK, Filial IA im. A.Kh. Margulana, 165–178. (Rus.).

Arslanova, F.Kh. (2013c). Military burials of the Kimaks in the Zevakinsky burial ground. In: *Ocherki srednevekovoi arkheologii Verkhnego Priirtysh'ia*. Astana: MON RK, Filial IA im. A.Kh. Margulana, 28–92. (Rus.).

Arslanova, F.Kh. (2013d). On the Relations of the Upper Irtysh Tribes with the Population of the Southern Urals and the Volga Region. In: *Ocherki srednevekovoi arkheologii Verkhnego Priirtysh'ia*. Astana: MON RK, Filial IA im. A.Kh. Margulana, 140–145. (Rus.).

Bisembayev, A.A. (2003). Archaeological monuments of medieval nomads of Western Kazakhstan (VIII–XVIII centuries). Uralsk. (Rus.).

* Corresponding author.

- Evglevsky, A.V., Potemkina, T.M. (2000). Flintstones in late nomadic burials of Eastern Europe. In: *Stepi Evropy v epokhu srednevekov'ya. T. 1*. Donetsk: DonGU, 181–208. (Rus.).
- Fedorov-Davydov, G.A. (1966). *Nomads of Eastern Europe under the rule of the Golden Horde khans*. Moscow: Izd-vo MGU. (Rus.).
- Garustovich, G.N., Ivanov, V.A. (2001). *Oghuz and Pechenegs in the Eurasian steppes*. Ufa: Gilem. (Rus.).
- Gavrilova, A.A. (1965). *Kudyrga burial ground as a source on the history of Altai tribes*. Moscow; Leningrad: Nauka. (Rus.).
- Ilyushin, A.M. (1993). *Barrows of medieval nomads of the Bachat river valley*. Kemerovo: Kuzbasizdat. (Rus.).
- Ivanov, V.A., Krieger, V.A. (1998). *Mounds of the Kipchak period in the Southern Urals*. Moscow: Nauka. (Rus.).
- Khabdulina, M.K. (2017). Late Turkic burial from Northern Kazakhstan. In: *Istoriya i arheologiya Semirech'ya. Vyp. 5*. Almaty, 162–166. (Rus.).
- Kolchin, B.A. (1959). Ironworking craft of Novgorod the Great (products, technology). *MIA*, (65), 7–120. (Rus.).
- Kolchin, B.A. (1982). Chronology of Novgorod antiquities. In: *Novgorodskij sbornik: 50 let raskopok Novgoroda*. Moscow: Nauka, 156–177. (Rus.).
- Kubarev, G.V. (2005). *The Culture of the Ancient Turks of Altai (Based on Materials of Funeral Monuments)*. Novosibirsk: Izd-vo IAET SO RAN. (Rus.).
- Margulan, A.Kh. (1959). Excavations of a 14th-Century Burial in the Valley of the Nura River. In: *Trudy IIAE AN KazSSR. T. 7*. Alma-Ata, 248–261. (Rus.).
- Mogil'nikov, V.A. (1981). Monuments of nomads of Siberia and Central Asia in the X–XII centuries. In: *Stepi Evrazii v epokhu srednevekov'ya*. Moscow: Nauka, 190–193. (Rus.).
- Neverov, S.V. (1998). Stirrups of the Upper Ob region in the VII–XII centuries (classification and typology). In: *Snaryazhenie verhovogo konya na Altae v rannem zheleznom veke i srednevekov'e*. Barnaul: Izd-vo AltGU, 129–151. (Rus.).
- Pletneva, S.A. (1958). Pechenegs, Turks and Polovtsy in the South Russian steppes. *Materialy i issledovaniya po arheologii SSSR*, (62), 151–226. (Rus.).
- Pletneva, S.A. (1967). From nomads to cities: Saltovo-Mayatskaya culture). Moscow: Nauka. (Rus.).
- Pletneva, S.A. (1990). *Pechenegs and Guzes on the Lower Don (based on materials from the nomadic burial ground near Sarkel — Belaya Vezha*. Moscow: IA RAN. (Rus.).
- Pletneva, S.A. (Ed.) (1981). *The Eurasian Steppes in the Middle Ages. Arheologiya SSSR. T. 18*. Moscow: Nauka. (Rus.).
- Savinov, D.G. (1982). Ancient Turks. In: *Arkheologiya Severnoi Azii*. Novosibirsk: Nauka, 102–122. (Rus.).
- Savinov, D.G. (1996). To the problem of origin of metallic stirrups in Central Asia and South Siberia. In: *Aktual'nye problemy sibirskoi arkheologii*. Barnaul, 16–20. (Rus.).
- Tishkin, A.A. (2009). *Altai in the Mongolian Period (Based on Archaeological Sites)*. Barnaul: Azbuka. (Rus.).
- Tishkin, A.A., Gorbunov, V.V. (2005). *Complex of monuments in the valley of the river Biyke (Mountain Altai)*. Barnaul: Alt. un-t. (Rus.).
- Tkachev, A.A., Tkachev, Al.Al. (2023a). Kipchak burial of the Menovnoye VII burial ground of the Upper Irtysh region. *Vestnik arheologii, antropologii i etnografii*, 62(3), 58–69. (Rus.).
- Tkachev, A.A., Tkachev, Al.Al. (2023b). The burial of kurgan 2 of the Menovnoye VII burial ground (Eastern Kazakhstan). *Vestnik arheologii, antropologii i etnografii*, 63(4), 134–148. (Rus.).
- Tkachev A.A., Tkachev Al.Al. (2025). Kipchak “Long” Barrow from the Menovnoye VII burial ground (Eastern Kazakhstan). *Vestnik arheologii, antropologii i etnografii*, 70(3), 134–148. (Rus.).
- Trifonov, Iu.I. (1987). Monuments of medieval nomads. In: *Arkheologicheskie pamiatniki v zone zatopeniia Shul'binskoi gidroelektrostantsii*. Alma-Ata: Nauka, 115–246. (Rus.).
- Varfolomeev, V.V., Kukushkin, I.A., Dmitriev, E.A. (2017). Medieval burial near the village of Ayuly. In: *Istoriya i arheologiya Semirech'ya. Vyp. 5*. Almaty, 67–173. (Rus.).

Ткачев А.А., <https://orcid.org/0000-0002-4072-2724>

Ткачев Ал.Ал., <https://orcid.org/0000-0001-8797-0648>

Сведения об авторах:

Ткачев Александр Александрович, доктор исторических наук, доцент, ведущий научный сотрудник, Тюменский научный центр СО РАН, Тюмень.

Ткачев Александр Александрович, кандидат исторических наук, доцент, Тюменский государственный университет, Тюмень.

About the authors:

Tkachev, A.A., Doctor of Historical Sciences, Associate Professor, Leading Researcher, Tyumen Scientific Centre SB RAS, Tyumen.

Tkachev, Al.Al., Candidate of Historical Sciences, Associate Professor, Tyumen State University, Tyumen.



This work is licensed under a [Creative Commons Attribution 4.0 License](https://creativecommons.org/licenses/by/4.0/).

Accepted 02.10.2025

Article is published: 15.12.2025