

ФЕДЕРАЛЬНОЕ ГОСУДАРСТВЕННОЕ БЮДЖЕТНОЕ УЧРЕЖДЕНИЕ НАУКИ  
ФЕДЕРАЛЬНЫЙ ИССЛЕДОВАТЕЛЬСКИЙ ЦЕНТР  
ТЮМЕНСКИЙ НАУЧНЫЙ ЦЕНТР  
СИБИРСКОГО ОТДЕЛЕНИЯ  
РОССИЙСКОЙ АКАДЕМИИ НАУК

## ВЕСТНИК АРХЕОЛОГИИ, АНТРОПОЛОГИИ И ЭТНОГРАФИИ

*Сетевое издание*

**№ 1 (72)  
2026**

ISSN 2071-0437 (online)

Выходит 4 раза в год

**Главный редактор:**

Зах В.А., д.и.н., ТюмНЦ СО РАН

**Редакционный совет:**

Молодин В.И., председатель совета, акад. РАН, д.и.н., Ин-т археологии и этнографии СО РАН;  
Добровольская М.В., чл.-кор. РАН, д.и.н., Ин-т археологии РАН;  
Бауло А.В., д.и.н., Ин-т археологии и этнографии СО РАН;  
Бороффка Н., PhD, Германский археологический ин-т, Берлин (Германия);  
Епимахов А.В., д.и.н., Ин-т истории и археологии УрО РАН;  
Кокшаров С.Ф., д.и.н., Ин-т истории и археологии УрО РАН; Кузнецов В.Д., д.и.н., Ин-т археологии РАН;  
Лакхельма А., PhD, ун-т Хельсинки (Финляндия); Матвеева Н.П., д.и.н., Тюменский ун-т;  
Медникова М.Б., д.и.н., Ин-т археологии РАН; Томилов Н.А., д.и.н., Ин-т археологии и этнографии СО РАН;  
Хлахула И., Dr. hab., ун-т им. Адама Мицкевича в Познани (Польша); Хэнкс Б., PhD, ун-т Питтсбурга (США);  
Чикишева Т.А., д.и.н., Ин-т археологии и этнографии СО РАН

**Редакционная коллегия:**

Дегтярева А.Д., зам. гл. ред., к.и.н., ТюмНЦ СО РАН;  
Костомарова Ю.В., отв. секретарь, ТюмНЦ СО РАН; Пошехонова О.Е., отв. секретарь, ТюмНЦ СО РАН;  
Адаев В.Н., к.и.н., ТюмНЦ СО РАН;  
Бейсенов А.З., к.и.н., Ин-т археологии им. А.Х. Маргулана (Алматы, Казахстан);  
Зими́на О.Ю., к.и.н., ТюмНЦ СО РАН; Ключева В.П., к.и.н., ТюмНЦ СО РАН;  
Крийска А., PhD, ун-т Тарту (Эстония); Крубеси Э., PhD, проф., ун-т Тулузы (Франция);  
Кузьминых С.В., к.и.н., Ин-т археологии РАН; Перерва Е.В., к.и.н., Волгоградский ун-т;  
Пинхаси Р., PhD, Венский ун-т (Австрия); Рябогина Н.Е., к.г.-м.н., ун-т Гетеборга (Швеция);  
Слепченко С.М., к.б.н., ТюмНЦ СО РАН; Ткачев А.А., д.и.н., ТюмНЦ СО РАН;  
Федоров Р.Ю., д.и.н., ТюмНЦ СО РАН;  
Хартанович В.И., к.и.н., МАЭ (Кунсткамера) РАН

Сетевое издание «Вестник археологии, антропологии и этнографии»  
зарегистрировано Федеральной службой по надзору в сфере связи, информационных технологий  
и массовых коммуникаций; регистрационный номер: серия Эл № ФС77-82071 от 05 октября 2021 г.

Адрес: 625008, Червишевский тракт, д. 13, e-mail: [vestnik.ipos@inbox.ru](mailto:vestnik.ipos@inbox.ru)

Адрес страницы сайта: <http://www.ipdn.ru>

FEDERAL STATE INSTITUTION  
FEDERAL RESEARCH CENTRE  
TYUMEN SCIENTIFIC CENTRE  
OF SIBERIAN BRANCH  
OF THE RUSSIAN ACADEMY OF SCIENCES

**VESTNIK ARHEOLOGII, ANTROPOLOGII I ETNOGRAFII**

ONLINE MEDIA

**№ 1 (72)  
2026**

ISSN 2071-0437 (online)

There are 4 numbers a year

**Editor-in-Chief**

Zakh V.A., Doctor of History, Tyumen Scientific Centre SB RAS (Tyumen, Russia)

**Editorial Council:**

Molodin V.I. (Chairman of the Editorial Council), member of the RAS, Doctor of History,  
Institute of Archaeology and Ethnography SB RAS (Novosibirsk, Russia)

Dobrovolskaya M.V., Corresponding member of the RAS, Doctor of History,  
Institute of Archaeology RAS (Moscow, Russia)

Baulo A.V., Doctor of History, Institute of Archaeology and Ethnography SB RAS (Novosibirsk, Russia)

Boroffka N., PhD, Professor, Deutsches Archäologisches Institut (German Archaeological Institute) (Berlin, Germany)

Chikisheva T.A., Doctor of History, Institute of Archaeology and Ethnography SB RAS (Novosibirsk, Russia)

Chlachula J., Doctor hab., Professor, Adam Mickiewicz University in Poznan (Poland)

Epimakhov A.V., Doctor of History, Institute of History and Archeology UB RAS (Chelyabinsk, Russia)

Koksharov S.F., Doctor of History, Institute of History and Archeology Ural Branch RAS (Yekaterinburg, Russia)

Kuznetsov V.D., Doctor of History, Institute of Archeology RAS (Moscow, Russia)

Hanks B., PhD, Professor, University of Pittsburgh (Pittsburgh, USA)

Lahelma A., PhD, Professor, University of Helsinki (Helsinki, Finland)

Matveeva N.P., Doctor of History, Professor, University of Tyumen (Tyumen, Russia)

Mednikova M.B., Doctor of History, Institute of Archaeology RAS (Moscow, Russia)

Tomilov N.A., Doctor of History, Professor, Institute of Archaeology and Ethnography SB RAS (Omsk, Russia)

**Editorial Board:**

Degtyareva A.D., Vice Editor-in-Chief, Candidate of History, Tyumen Scientific Centre SB RAS (Tyumen, Russia)

Kostomarova Yu.V., Assistant Editor, Tyumen Scientific Centre SB RAS (Tyumen, Russia)

Poshekhonova O.E., Assistant Editor, Tyumen Scientific Centre SB RAS (Tyumen, Russia)

Adaev V.N., Candidate of History, Tyumen Scientific Centre SB RAS (Tyumen, Russia)

Beisenov A.Z., Candidate of History, Margulan Insntiute of Archaeology (Almaty, Kazakhstan)

Crubezy E., PhD, Professor, University of Toulouse (Toulouse, France)

Kluyeva V.P., Candidate of History, Tyumen Scientific Centre SB RAS (Tyumen, Russia)

Kriiska A., PhD, Professor, University of Tartu (Tartu, Estonia)

Khartanovich V.I., Candidate of History, Museum of Anthropology and Ethnography (Kunstkamera) RAS  
(Saint Petersburg, Russia)

Kuzminykh S.V., Candidate of History, Institute of Archaeology of the RAS (Moscow, Russia)

Pererva E.V., Candidate of History, University of Volgograd (Volgograd, Russia)

Pinhasi R., PhD, Professor, University of Vienna (Vienna, Austria)

Ryabogina N.Ye., Candidate of Geology, University Gothenburg (Gothenburg, Sweden)

Slepchenko S.M., Candidate of Biology, Tyumen Scientific Centre SB RAS (Tyumen, Russia)

Tkachev A.A., Doctor of History, Tyumen Scientific Centre SB RAS (Tyumen, Russia)

Fedorov R.Yu., Doctor of History, Tyumen Scientific Centre SB RAS (Tyumen, Russia)

Zimina O.Yu., Candidate of History, Tyumen Scientific Centre SB RAS (Tyumen, Russia)

Address: Chervishevskiy trakt, 13, Tyumen, 625008, Russian Federation; mail: [vestnik.ipos@inbox.ru](mailto:vestnik.ipos@inbox.ru)

URL: <http://www.ipdn.ru>

Серегин Н.Н.<sup>a,\*</sup>, Марсадолов Л.С.<sup>b</sup>

<sup>a</sup> Алтайский государственный университет, просп. Ленина, 61, Барнаул, 656049

<sup>b</sup> Государственный Эрмитаж, Дворцовая наб., 34, Санкт-Петербург, 197000

E-mail: nikolay-seregin@mail.ru (Серегин Н.Н.); marsadolov@hermitage.ru (Марсадолов Л.С.)

## ПОЗДНЕТЮРКСКОЕ ПОГРЕБЕНИЕ ИЗ ЗАПАДНОГО АЛТАЯ (ПО МАТЕРИАЛАМ РАСКОПОК М.П. ГРЯЗНОВА НА КОМПЛЕКСЕ ЯКОНУР)

*Статья посвящена введению в научный оборот и культурно-хронологической интерпретации материалов кургана № 3, раскопанного М.П. Грязновым в 1939 г. на памятнике Яконур. Данный разновременный погребально-поминальный комплекс расположен близ одноименного села, в Усть-Канском районе Республики Алтай. Публикуемый объект представляет собой довольно крупную курганную насыпь, под которой выявлены две могилы. Наиболее информативным оказалось погребение 1, включавшее захоронение человека в сопровождении лошади. Анализ обнаруженного сопроводительного инвентаря (украшения и предметы конского снаряжения) позволил установить датировку кургана № 3 в рамках второй половины IX — первой половины X в. н.э. Данный объект отнесен к культуре раннесредневековых тюрок. Выявленная специфика обрядовой практики, вероятно, обусловлена упадком традиций населения обозначенной общности, а также влиянием других групп кочевников. Установлено, что материалы комплекса Яконур, с учетом наличия близких по времени сооружений захоронений по обряду кремации, могут свидетельствовать о разноплановом взаимодействии тюрок с кыргызами в конце I тыс. н.э. Не следует исключать также контактов населения Западного Алтая с носителями сроткинской культуры и, возможно, кимаками.*

**Ключевые слова:** Алтай, тюрки, раннее средневековье, погребение, конское снаряжение, культурно-хронологическая интерпретация.

*Ссылка на публикацию:* Серегин Н.Н., Марсадолов Л.С. Позднетюркское погребение из Западного Алтая (по материалам раскопок М.П. Грязнова на комплексе Яконур) // Вестник археологии, антропологии и этнографии. 2026. 1. С. 85–94. <https://doi.org/10.20874/2071-0437-2026-72-1-9>

### Введение

Раскопки М.П. Грязнова, проведенные на погребально-поминальном комплексе Яконур в 1939 г., оказали заметное влияние на развитие раннесредневековой археологии Алтая и сопредельных территорий даже несмотря на то, что были представлены лишь в небольшой заметке [Грязнов, 1939]. По ряду объективных причин [Марсадолов и др., 2024, с. 213–214] полученные материалы не были полноценно обработаны известным ученым. Вместе с тем, в последующие годы отдельные находки и сведения о раскопанных объектах использовались многими специалистами при анализе различных аспектов истории кочевников. Наиболее востребованными оказались результаты исследований поминальных оградок и погребений тюркского времени, а также захоронений кыргызской культуры [Гаврилова, 1965, с. 99; Худяков, 1980, с. 36; Савинов, 1984, с. 67, 92; Тишкин, Горбунов, 2003, с. 107–117; Кляшторный, Савинов, 2005, с. 200; Дашковский, 2015, с. 9–12; и мн. др.]. Недавно авторами статьи была начата обработка архивных материалов и коллекции предметов, сформированной в ходе раскопок М.П. Грязнова. Одним из первых результатов этой работы стала полноценная публикация тюркских оградок комплекса Яконур [Серегин, Марсадолов, 2024]. В настоящей статье представлены сведения об одном из курганов (№ 3). Данный объект, являющийся одним из весьма немногочисленных комплексов позднетюркского времени на Алтае, имеет большое значение для анализа некоторых дискуссионных вопросов этнокультурной истории населения данного региона в конце I тыс. н.э.

### Характеристика источников

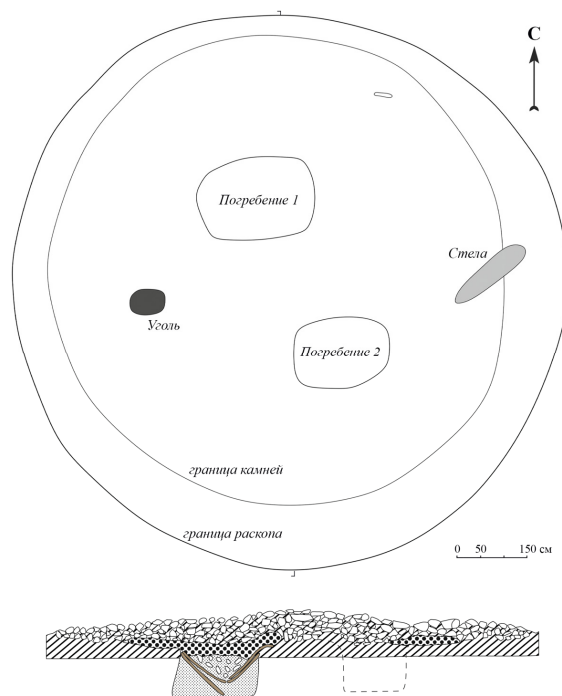
Погребально-поминальный комплекс Яконур расположен близ одноименного села, в Усть-Канском районе Республики Алтай (рис. 1). Судя по всему, большая часть площади памятника в настоящее время застроена [Марсадолов и др., 2024, с. 214–215, рис. 3].

\* Corresponding author.



**Рис. 1.** Расположение погребально-поминального комплекса Яконур.

**Fig. 1.** Location of the Yakonur burial and memorial complex.



**Рис. 2.** План и разрез кургана № 3 комплекса Яконур.

**Fig. 2.** Plan and section of mound № 3 of the Yakonur complex.

Раскопки в местности Яконур проводились участниками Алтайской экспедиции Государственного Эрмитажа под руководством М.П. Грязнова в июле — начале сентября 1939 г. В результате работ было изучено восемь объектов, которые включали главным образом погребения, демонстрирующие историю кочевников этой части Алтая на протяжении двух тысячелетий (от скифо-сакского времени и до развитого средневековья). Одним из таких комплексов стал курган № 3. Он входил в состав цепочки невысоких каменных насыпей, вытянутой по линии запад — восток. До раскопок курган № 3 имел полусферическую форму и был довольно сильно задернован. Высота насыпи, сложенной из нескольких слоев камней разного размера, составляла 0,65 м. Диаметр наземного сооружения с севера на юг — 11,7 м, с запада на восток — 12,3 м. В юго-восточной части насыпи объекта фиксировалась неглубокая западина (рис. 2).

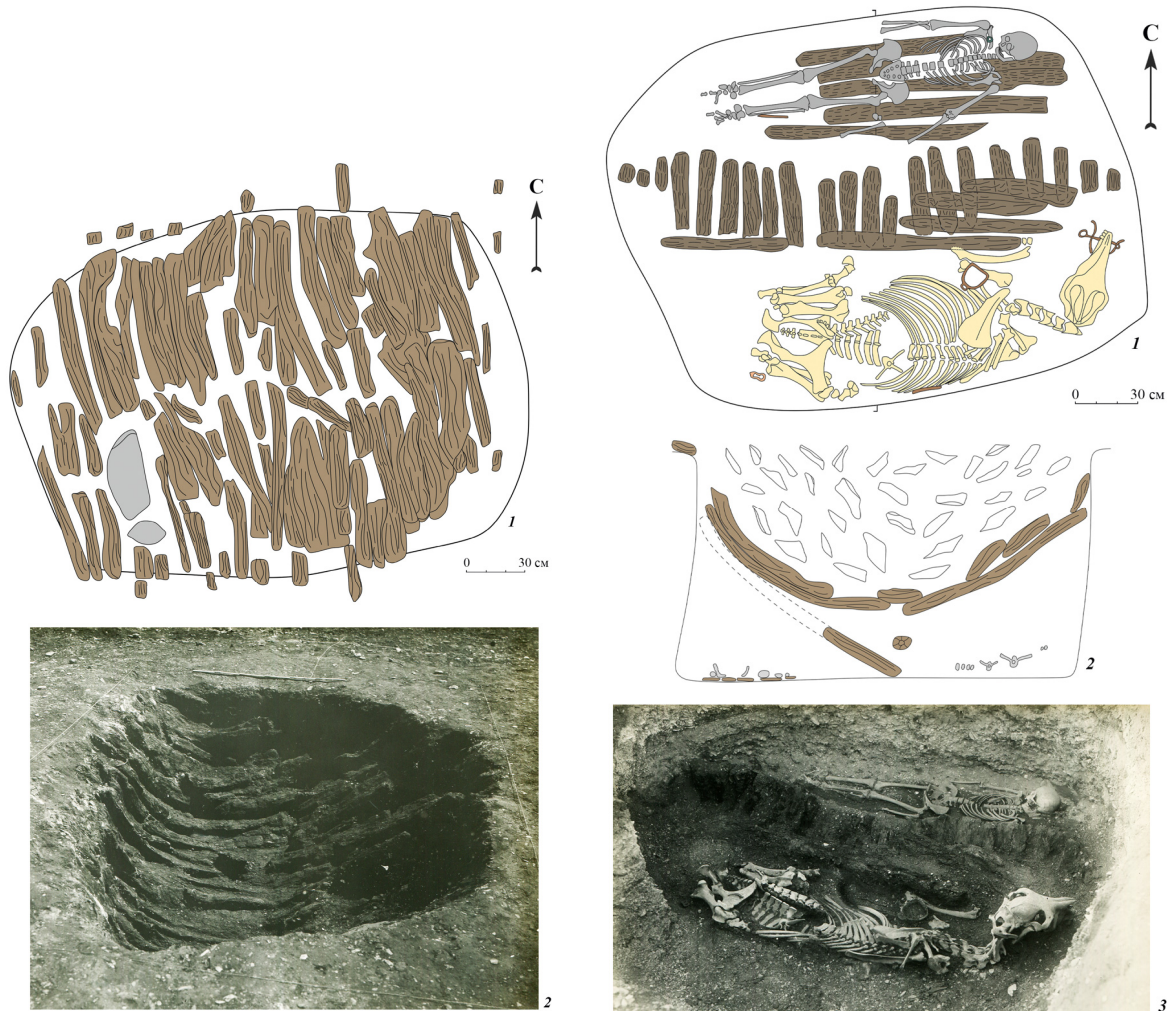
Судя по имеющимся сведениям, представленным в полевых материалах М.П. Грязнова, курган № 3 исследован сплошным раскопом, который был разбит на четыре сектора. На глубине 0,6–0,8 м от центра насыпи начали попадаться остатки дерева, как было установлено далее, представлявшие собой перекрытие могильной ямы. Кроме того, при разборке наземной конструкции фиксировались фрагменты костей лошади и овцы. У восточного края насыпи обнаружен довольно крупный лежавший камень (длина — 1,9 м, ширина — 0,45 м), вероятно представлявший собой поваленную стелу. При разборке наземной конструкции в разных местах фиксировались небольшие скопления углей, а также отдельные кости лошади и мелкого рогатого скота.

**Погребение 1.** Под северной частью насыпи выявлена первая могильная яма. Она оказалась перекрыта настилом из двух рядов бревен лиственницы, расположенных один на другом таким образом, что бревна нижнего ряда попадали в промежутки между бревнами верхнего ряда (рис. 3). Бревна нижнего ряда значительно толще верхних и сложены плотнее. Толщина верхних бревен в среднем составляла 8–10 см, а нижних — 15–18 см. Сохранность их была очень плохой — перекрытие провалилось под тяжестью камней насыпи внутрь ямы до глубины 75 см от ее краев. Вместе с тем зафиксировано не менее 50 бревен в обоих рядах.

После снятия перекрытия установлены размеры могилы подпрямоугольной формы (длина — 2,4 м, ширина — 1,88 м), ориентированной длинной осью по линии запад-юго-запад — восток-северо-восток. Глубина ямы составила до 1,1 м от ее краев. Могила была разделена продольной

## Позднетюркское погребение из Западного Алтая...

перегородкой из наклонно поставленных кольев на два отделения: северное — для погребения человека и южное — для захоронения лошади. По наклонному положению нижних концов кольев следует предположить, что верхние их концы упирались в северную стенку, закрывая таким образом полностью костяк умершего, а нижние стояли свободно на земле. Посередине ямы вдоль перегородки лежало несколько продольных бревен, закрывая нижние части кольев.



**Рис. 3.** Яконур, курган № 3:

1 — план деревянного перекрытия погребения 1; 2 — вид с запада на деревянное перекрытие погребения 1.

**Fig. 3.** Yakonur, burial mound № 3:

1 — plan of the wooden ceiling of the burial 1; 2 — view from the west to the wooden ceiling of the burial 1.

**Рис. 4.** Яконур, курган № 3:

1 — план погребения 1; 2 — разрез погребения 1; 3 — вид с юга на захоронение человека с лошадьёю в погребении 1.

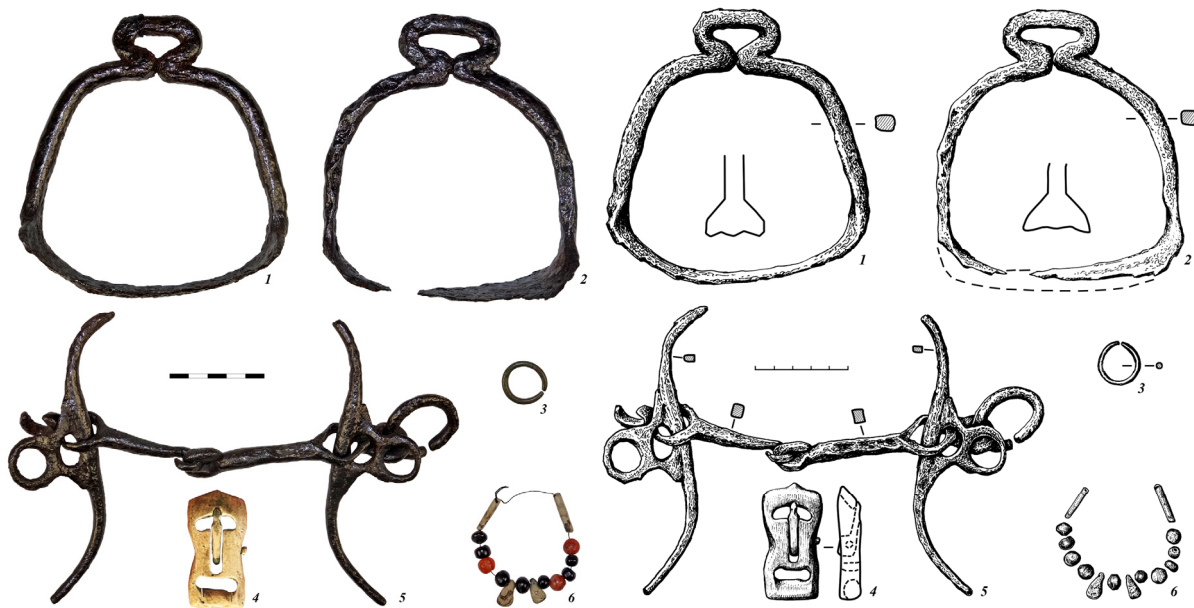
**Fig. 4.** Yakonur, burial mound № 3:

1 — plan of burial 1; 2 — section of burial 1; 3 — view from the south to the died man with a horse in burial 1.

В северной части могилы находились останки женщины, лежавшей в вытянутом положении на спине и ориентированной головой на восток — северо-восток (рис. 4). Скелет лежал на подстилке из пяти продольных тонких досок (толщина до 1 см). Череп сдвинут немного вправо и чуть смещен по отношению к нижней челюсти. Правая рука откинута в сторону. Некоторые кости были потревожены и сдвинуты, очевидно, грызунами. Так, лучевая кость правой руки зафиксирована отдельно рядом с правым бедром, и около нее лежал один из спинных позвонков. Некоторые мелкие кости и большая часть зубов верхней челюсти отсутствовали на месте и были найдены выше в пространстве между настилом и скелетом, в разных частях ямы.

Человека сопровождало небольшое количество предметов инвентаря. В области таза и правого бедра умершей женщины были разбросаны бусы: три шаровидные из слоистого агата, семь лигнитовых, в виде шарика и короткого цилиндра, две треугольные из стеклянной слоистой

стой пасты и две узкие пронизки из стеклянной слоистой пасты (рис. 5, 6; 6, 6). На левой лопатке лежала бронзовая серьга в виде кольца с сомкнутыми концами (рис. 5, 3; 6, 3). Вдоль правой голени покойной найден железный нож с деревянной рукоятью в крайне плохом состоянии, извлечен в виде отдельных мелких обломков. Отмеченная длина лезвия — 14 см, рукояти — 10 см. Кроме того, на костях зафиксированы следы полностью исчезнувших вещей: окислы бронзы на нижней челюсти и на одной из фаланг пальца.



**Рис. 5.** Сопроводительный инвентарь из погребения 1 кургана № 3 комплекса Яконур: 1, 2, 5 — железо; 3 — бронза; 4 — рог; 6 — камень, паста.

**Fig. 5.** Accompanying inventory from burial 1 of mound № 3 of the Yakonur complex: 1, 2, 5 — iron; 3 — bronze; 4 — horn; 6 — stone, paste.

**Рис. 6.** Сопроводительный инвентарь из погребения 1 кургана № 3 комплекса Яконур: 1, 2, 5 — железо; 3 — бронза; 4 — рог; 6 — камень, паста.

**Fig. 6.** Accompanying inventory from burial 1 of mound № 3 of the Yakonur complex: 1, 2, 5 — iron; 3 — bronze; 4 — horn; 6 — stone, paste.

В южной части могилы находился скелет лошади, уложенной на живот с подогнутыми ногами и ориентированной на восток (рис. 4). Череп животного был повернут резко влево, а туловище слегка завалилось на правый бок. В челюсти лошади обнаружены железные удила с псалиями (рис. 5, 5; 6, 5). От седла сохранились только железные стремена, находившиеся по бокам скелета животного (рис. 5, 1, 2; 6, 1, 2). Около голенного сочленения задней правой конечности найдена роговая подпружная пряжка (рис. 5, 4; 6, 4). На скелете лошади (вдоль задней части спинного хребта и между тазовыми костями) лежала задняя часть позвоночника барана, состоявшая из хвостовых и поясных позвонков.

**Погребение 2.** В юго-восточном секторе кургана № 3 обнаружена вторая могильная яма, выявленная по обозначившемуся провалу камней (рис. 7). Ее размеры: длина — 2,1 м, ширина — 1,55 м, глубина — до 0,98 м. Около западной стенки могилы найдены останки человеческого черепа. От него сохранилась только верхняя часть, включая верхнюю половину глазниц. На обращенной кверху левой стороне черепа фиксируется широкая пробоина. Рядом с черепом к востоку обнаружены остатки деревянной доски. Вдоль южной стенки могилы находилось сильно разрушенное бревно. В центре ямы зафиксирован крестец барана из семи позвонков, в юго-восточном углу — два больших и один мелкий обломки ребра лошади.

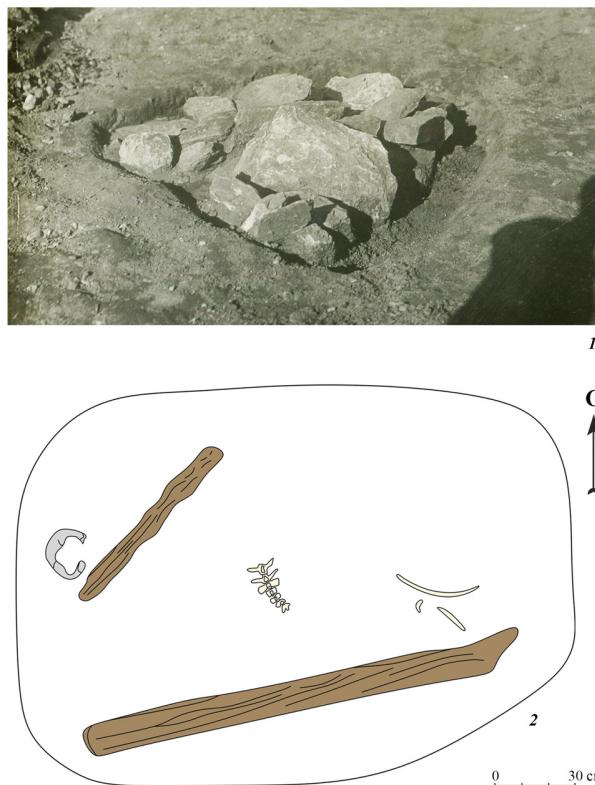
#### Анализ и интерпретация материалов

Материалы, полученные в ходе раскопок кургана № 3 памятника Яконур, оказались весьма информативны для культурно-хронологической интерпретации комплекса и определения его места в системе раннесредневековых комплексов региона.

Зафиксированный погребальный обряд отличается своеобразное сочетание как общих черт, характерных для кочевников Алтая второй половины I тыс. н.э., так и специфичных признаков. К первым относится прежде всего захоронение человека с лошадью под округлой курганной на-

### Позднетюркское погребение из Западного Алтая...

сыпью. При этом наземная конструкция оказалась довольно крупной, превышающей средние показатели для объектов культуры тюрок. Редкой характеристикой является также наличие стелы, установленной в восточном секторе насыпи. Подобный признак лишь единично отмечен при исследовании памятников Алтая [Савинов, 1983, с. 157; Могильников, 1990, с. 150–151; Серегин, Матренин, 2016, с. 80–82].



**Рис. 7.** Яконур, курган № 3:  
1 — вид с запада каменного перекрытия погребения 2; 2 — план погребения 2.  
**Fig. 7.** Yakonur, mound № 3:  
1 — view from the west of the stone ceiling of burial 2; 2 — plan of burial 2.

Другой оригинальной характеристикой обрядовой практики, зафиксированной в ходе раскопок погребения 1 кургана № 3, является массивное деревянное перекрытие могильной ямы. Данный признак совершенно не характерен для культуры раннесредневековых тюрок Алтая и сопредельных территорий. Вместе с тем различные формы деревянного перекрытия отмечены в отдельных объектах [Евтюхова, Киселев, 1941, с. 109; Шульга, Кубарев, 2021, с. 748; и др.]. Ближайшие аналогии таким конструкциям имеются в материалах сrostкинской культуры последних столетий I — начала II тыс. н.э. [Кондрашов, 2004, с. 14]. Более традиционной для тюрок Алтая является деревянная перегородка, отделявшая человека от лошади [Евтюхова, Киселев, 1941, с. 110; Молодин и др., 2003, с. 74; Кубарев, 2005, с. 366, 371, 372; и др.]. Также базовой чертой погребального ритуала населения обозначенной общности выступает ориентировка умершего человека в восточный сектор горизонта. При этом в кургане № 3 зафиксировано направление лошади не в противоположную сторону, что представляет собой стандарт обрядовой практики тюрок, а в одном направлении с погребенным. Такая традиция весьма редко встречается на Алтае и сопредельных территориях, в том числе в комплексах последних столетий I тыс. н.э. [Захаров, 1926, с. 100; Вайнштейн, 1954, табл. VII, 3; Гаврилова, 1965, с. 67; Комарова, 1973, с. 208, рис. 1; и др.]<sup>1</sup>. Отметим, что ориентировка умершего человека и сопрово-

<sup>1</sup> Исключение составляют погребения «минусинского» локального варианта культуры тюрок, для которых характерно направление умершего человека и находившегося рядом животного в одну сторону, преимущественно в западный сектор горизонта [Серегин, 2014].

ждающей его лошади в восточный сектор горизонта характерна для погребений сросткинской и кимакской культур [Ахинжанов и др., 1987, с. 244; Горбунов, Тишкин, 2022, с. 116].

Признаком, отличающим курган № 3 от комплексов раннесредневековых тюрок Алтая и сопредельных территорий, является наличие второго погребения под курганной насыпью. Вместе с тем, учитывая отсутствие предметов во второй могиле и принимая во внимание очевидные отличия реализованного обряда (каменное перекрытие ямы, отсутствие захоронения лошади, фрагментарность скелета человека и др.), нельзя исключать, что рассматриваемые объекты не являются синхронными.

Основой для установления времени сооружения погребения 1 кургана № 3 выступает сопроводительный инвентарь. Наиболее узкие хронологические рамки демонстрируют предметы конского снаряжения. Показательными признаками железных удил являются восьмеркообразные двойные внешние кольца на каждом звене, а также дополнительное кольцо для повода (рис. 5, 5; 6, 5). Подобные изделия, имеющие как гладкие, так и ложновитые звенья, наиболее характерны для объектов второй половины VIII — первой половины X в. н.э., исследованных в разных частях Алтае-Саянского региона и за его пределами [Евтюхова, Киселев, 1941, рис. 14; Евтюхова, 1948, рис. 95, 103; Вайнштейн, 1966, табл. V, 17, XIII, 5; Савинов, 1982, рис. 12, 3; 1994, рис. 116, 7; Савинов и др., 1983, рис. 6, 18; Ахинжанов и др., 1987, рис. 64, 21; Могильников, 1990, рис. 20, 4; Грач и др., 1998, табл. XVI, и мн. др.]. Такое же распространение и хронологию имели железные S-видные псалии со слегка уплощенным щитком, снабженным двумя округлыми отверстиями [Евтюхова, 1948, рис. 95, 103; Николаев, 1972, рис. 6, 1; Савинов, 1982, рис. 12, 3; Овчинникова, 1990, рис. 41, 19; и мн. др.]. Железные стремяна характеризуются уплощенным ушком-петлей, арочным проемом, образованным дужками, и довольно широкой подножкой с нервюрой и отверстиями (рис. 5, 1, 2; 6, 1, 2). Обозначенные признаки отличают изделия, получившие распространение на обширных территориях Северной и Центральной Азии преимущественно в IX–X вв. н.э. [Евтюхова, 1948, рис. 20; Ахинжанов и др., 1987, рис. 91, 3; 105, 32, 33; Могильников, 1990, рис. 21, 1, 2; 2002, рис. 25, 18; Батсук, Батбаяр, 2014, тал. 236; Арсланова, 2013, с. 219, табл. V, 3; Горбунов, Тишкин, 2022, рис. 124, 2; и мн. др.]. Несколько менее выразительна в хронологическом аспекте роговая подпружная пряжка с язычком на шпеньке (рис. 5, 4; 6, 4). Схожие предметы со слегка заостренным носиком характерны для последних столетий I тыс. н.э. [Неверов, 1985, с. 200–202].

Сохранившийся рядом с умершей женщиной сопроводительный инвентарь представлен только комплексом украшений. Бронзовая кольчатая серьга (рис. 5, 3; 6, 3) демонстрирует форму изделий, бытовавших у племен Центральной и Северной Азии со второй половины VIII в. н.э., но в большей степени в IX–X вв. н.э. [Евтюхова, Киселев, 1941, рис. 51; Савинов и др., 1983, рис. 6, 5; 7, 10; Ахинжанов и др., 1987, рис. 74, 10, 15, 16; Овчинникова, 1990, с. 51; Могильников, 2002, рис. 48, 18, 19; 91, 5; Батсук, Батбаяр, 2014, тал. 240; Горбунов, Тишкин, 2022, рис. 128, 17–24; и мн. др.]. Хронологическая интерпретация бус требует их более детального технологического изучения. Отметим лишь довольно многочисленные аналогии подобным изделиям в памятниках последней четверти I — начала II тыс. н.э. [Ахинжанов и др., 1987, рис. 113, 5; Овчинникова, 1990, рис. 27; Могильников, 2002, с. 118–120; Горбунов, Тишкин, 2022, рис. 129; и др.].

Сравнительный анализ предметов инвентаря из погребения № 1 кургана № 3 позволяет установить наиболее вероятную датировку объекта в рамках второй половины IX — первой половины X в. н.э. По совокупности характеристик данный комплекс может быть отнесен к культуре раннесредневековых тюрок. Отмеченная специфика ряда черт погребального обряда и сопроводительного инвентаря, вероятно, обусловлена трансформацией традиций населения обозначенной общности под влиянием других групп кочевников. Прежде всего, очевидными являются контакты тюрок с кыргызами, памятники которых в это время получили распространение и на территории Алтая. В этом контексте материалы раскопок могильника Яконур актуализируют вопрос об особенностях взаимодействия этих групп населения, с учетом фиксации на рассматриваемом комплексе нескольких захоронений этого же периода, совершенных по обряду трупосожжения. При этом нужно признать, что синхронность их, при ограниченных возможностях установления узкой датировки объектов, остается дискуссионной. Принимая во внимание некоторые особенности обрядовой практики, зафиксированные в ходе раскопок кургана № 3 (деревянное перекрытие могилы, ориентировка человека и лошади в восточном направлении и др.), не следует исключать также связей тюрок с носителями сросткинской культуры и, возможно, кимаками в конце I тыс. н.э.

### Заключение

Курган № 3 могильника Яконур представляет собой один из весьма немногочисленных объектов позднетюркского времени, исследованных на Алтае. По совокупности характеристик данный комплекс может быть отнесен к культуре тюрок и датирован в рамках второй половины IX — первой половины X в. н.э. Этот период (так называемый курайский этап), связанный со временем упадка традиций носителей обозначенной общности, с утратой политической самостоятельности и влиянием других групп кочевников, пока довольно слабо обеспечен археологическими материалами. Известные комплексы, исследованные в разных частях Алтая, нередко включают различные «нестандартные» признаки обрядовой практики [Захаров, 1926, с. 100; Евтюхова, Киселев, 1941, с. 103; Савинов, 1982, с. 103–106; 1994; Кочеев, 1999; и др.]. Подобную же ситуацию демонстрируют и материалы раскопок кургана № 3 памятника Яконур. Материалы этого крупного погребально-поминального комплекса, с учетом наличия близких по времени сооружения захоронений по обряду кремации, могут свидетельствовать о разноплановом взаимодействии тюрок с кыргызами в конце I тыс. н.э. Детализация этих процессов связана с продолжением раскопок памятников данного периода на Алтае и сопредельных территориях, а также с междисциплинарным анализом как новых, так и уже хорошо известных материалов.

**Финансирование.** Исследование выполнено в рамках реализации проекта Российского научного фонда «Комплексная хронология археологических памятников Алтая (каменный век — средневековье)» (№ 25-18-00775).

### СПИСОК ЛИТЕРАТУРЫ

- Арсланова Ф.Х.* Очерки средневековой археологии Верхнего Прииртышья. Астана: Издательская группа филиала Института археологии им. А.Х. Маргулана в г. Астана, 2013. 405 с.
- Ахинжанов С.М., Ермолаева А.С., Максимова А.Г., Самашев З.С., Тамагабетов Ж.К., Трифонов Ю.И.* Археологические памятники в зоне затопления Шульбинской ГЭС. Алма-Ата: Наука, 1987. 279 с.
- Батсук Д., Батбаяр Т.* Жаргалант Хайрханы хадны оршуулга // Талын морьтон дайчдын ов соел. Улаанбаатар: Шинжлэх Ухааны Академи Археологийн хурээлэн, 2014. Т. 207–241. (На монг. яз.).
- Вайнштейн С.И.* Археологические раскопки в Туве в 1953 году // Ученые записки ТНИИЯЛИ. 1954. Вып. II. С. 140–154.
- Вайнштейн С.И.* Памятники второй половины I тысячелетия в Западной Туве // Труды Тувинской комплексной археолого-этнографической экспедиции. М.; Л.: Наука, 1966. Т. II. С. 292–334.
- Гаврилова А.А.* Могильник Кудыргз как источник по истории алтайских племен. М.; Л.: Наука, 1965. 146 с.
- Горбунов В.В., Тишкин А.А.* Курганы сросткинской культуры на Приобском плато. Барнаул: Изд-во Алт. ун-та, 2022. 320 с.
- Греч А.Д., Савинов Д.Г., Длужневская Г.В.* Енисейские кыргызы в центре Тувы (Эйлиг-Хем III как источник по средневековой истории Тувы). М.: Фондамента-Пресс, 1998. 84 с.
- Дашковский П.К.* Кыргызы на Алтае в контексте этнокультурных процессов в Центральной Азии. Барнаул: Изд-во Алт. ун-та. 2015. 224 с.
- Евтюхова Л.А.* Археологические памятники енисейских кыргызов (хакасов). Абакан: ХакНИИЯЛИ, 1948. 110 с.
- Евтюхова Л.А., Киселев С.В.* Отчет о работах Саяно-Алтайской археологической экспедиции в 1935 г. // Труды ГИМ. 1941. Вып. 16. С. 75–117.
- Захаров А.А.* Материалы по археологии Сибири (раскопки В.В. Радлова в 1965 г.) // Труды ГИМ. 1926. Вып. 1. С. 71–106.
- Кляшторный С.Г., Савинов Д.Г.* Степные империи древней Евразии. СПб.: Филологический факультет СПбГУ, 2005. 346 с.
- Комарова М.Н.* Тюркское погребение с конем в Аржане // Ученые записки ТНИИЯЛИ. 1973. Вып. XVI. С. 207–210.
- Кондрашов А.В.* Изучение погребального обряда и социальной организации сросткинской культуры (по материалам археологических памятников юга Западной Сибири середины VII–XII вв. н.э.): Автореф. дис. ... канд. ист. наук. Барнаул, 2004. 24 с.
- Кочеев В.А.* «Клад» с верховьев реки Большой Яломан (Горный Алтай) // Сохранение и изучение культурного наследия Алтайского края. Барнаул: Изд-во Алт. ун-та, 1999. Вып. X. С. 175–177.
- Кубарев Г.В.* Культура древних тюрок Алтая (по материалам погребальных памятников). Новосибирск: ИАЭТ СО РАН, 2005. 400 с.
- Марсадалов Л.С., Тишкин А.А., Серегин Н.Н.* К истории изучения курганов в Яконуре на Алтае (к 85-летию экспедиции М.П. Грязнова) // Сохранение и изучение культурного наследия Алтайского края. Барнаул: Изд-во Алт. ун-та, 2024. Вып. XXX. С. 209–216.
- Могильников В.А.* Древнетюркские курганы Кара-Коба-I // Проблемы изучения древней и средневековой истории Горного Алтая. Горно-Алтайск: ГАНИИЯЛИ, 1990. С. 137–185.

- Могильников В.А. Кочевники северо-западных предгорий Алтая в IX–XI веках. М.: Наука, 2002. 362 с.
- Молодин В.И., Новиков А.В., Соловьев А.И. Погребальные комплексы древнетюркского времени могильника Кальджин-VIII // Археология, этнография и антропология Евразии. 2003. № 2. С. 71–86.
- Неверов С.В. Костяные пряжки сrostкинской культуры (VIII–X вв.) // Алтай в эпоху камня и раннего металла. Барнаул: Изд-во Алт. ун-та, 1985. С. 192–206.
- Николаев Р.В. Средневековые курганы близ железнодорожной станции Минусинск // СА. 1971. № 2. С. 198–205.
- Овчинникова Б.Б. Тюркские древности Саяно-Алтая в VI–X вв. Свердловск: Изд-во Урал. ун-та, 1990. 223 с.
- Савинов Д.Г. Древнетюркские курганы Узунтала (к вопросу о выделении курайской культуры) // Археология Северной Азии. Новосибирск: Наука, 1982. С. 102–122.
- Савинов Д.Г. Древнетюркские изваяния Узунтальской степи // Историческая этнография: Традиции и современность. Л.: ЛГУ, 1983. Вып. II. С. 155–163.
- Савинов Д.Г. Народы Южной Сибири в древнетюркскую эпоху. Л.: Изд-во ЛГУ, 1984. 175 с.
- Савинов Д.Г. Могильник Бертек-27 // Древние культуры Бертектской долины. Новосибирск: Наука, 1994. С. 88–94.
- Савинов Д.Г., Павлов П.Г., Паульс Е.Д. Раннесредневековые впускные погребения на юге Хакасии // Памятники археологии в зонах мелиорации Южной Сибири (по материалам раскопок 1980–1984 гг.). Л.: Наука, 1988. С. 83–103.
- Серегин Н.Н. Специфика формирования «минусинского» локального варианта культуры раннесредневековых тюрков: Опыт реконструкции // Вестник НГУ. Сер. История, филология. 2014. Т. 13. № 5. С. 177–185.
- Серегин Н.Н., Марсадолов Л.С. Тюркские оградки комплекса Яконур на Северо-Западном Алтае (по материалам раскопок М.П. Грязнова) // Теория и практика археологических исследований. 2024. № 2. С. 107–119.
- Серегин Н.Н., Матренин С.С. Погребальный обряд кочевников Алтая во II в. до н.э. — XI в. н.э. Барнаул: Изд-во Алт. ун-та, 2016. 272 с.
- Тишкин А.А., Горбунов В.В. Раннетюркское погребение на могильнике Яконур (по материалам раскопок М.П. Грязнова) // Древности Алтая. Горно-Алтайск: ГАГУ, 2003. № 10. С. 107–117.
- Худяков Ю.С. Вооружение енисейских кыргызов VI–XII вв. Новосибирск: Наука, 1980. 176 с.
- Шульга П.И., Кубарев Г.В. Раннесредневековое погребение у Большой Тавдинской пещеры (Северный Алтай) // Проблемы археологии, этнографии, антропологии Сибири и сопредельных территорий. Новосибирск: ИАЭТ СО РАН, 2021. Т. XXVII. С. 747–753.

Seregin N.N.<sup>a,\*</sup>, Marsadolov L.S.<sup>b</sup>

<sup>a</sup> Altai State University, prosp. Lenina, 61, Barnaul, 656049, Russian Federation

<sup>b</sup> State Hermitage Museum, Dvortsovaya nab., 34, St. Petersburg, 197000, Russian Federation  
E-mail: nikolay-seregin@mail.ru (Seregin N.N.); marsadolov@hermitage.ru (Marsadolov L.S.)

### **A late Turkic burial from the Western Altai (based on the excavations by M.P. Gryaznov at the Yakonur complex)**

This article presents a cultural-chronological interpretation of archaeological materials recovered from mound No. 3, excavated by M.P. Gryaznov in 1939 at the Yakonur site. This multi-temporal burial and memorial complex is situated near the eponymous village in the Ust-Kan District of the Altai Republic. The mound in question is a substantial structure containing two graves. Of these, burial 1 proved to be the most informative, featuring the remains of an individual interred alongside a horse. An analysis of the associated inventory (including ornaments and horse equipment) made it possible to date burial mound No. 3 to the period spanning the second half of the 9<sup>th</sup> century to the first half of the 10<sup>th</sup> century AD. The burial is attributed to the cultural tradition of the early medieval Turks. The revealed peculiarities in the funerary ritual suggest a possible decline in the traditional practices of the local community, potentially influenced by other nomadic groups. Furthermore, the materials of the Yakonur complex and the presence of contemporaneous burials conducted according to the cremation rite may indicate cultural interaction between the Turks and the Kyrgyz during the late 1<sup>st</sup> millennium AD. Additionally, it is plausible to hypothesize contacts between the population of the Western Altai and the bearers of the Srostki culture, as well as with the Kimeks.

**Keywords:** Altai, Turks, Early Middle Ages, burial, horse equipment, cultural and chronological interpretation.

**Funding.** This study was carried out within the framework of the Russian Science Foundation project “Comprehensive Chronology of Archaeological Sites in Altai (from the Stone Age to the Middle Ages)” (№ 25-18-00775).

### REFERENCES

- Akhinzhyanov, S.M., Ermolaeva, A.S., Maksimova, A.G., Samashev, Z.S., Tamagabetov, Zh.K., Trifonov, Yu.I. (1989). *Archaeological sites in the flood zone of the Shulbinskaya hydroelectric power station*. Alma-Ata: Nauka. (Рус.).

---

\* Corresponding author.

## Позднетюркское погребение из Западного Алтая...

- Arslanova, F.Kh. (2013). *Essays on medieval archeology of the Upper Irtysh region*. Astana: Izdatel'skaja grupa filiala Instituta arheologii im. A.H. Margulana v g. Astana. (Rus.).
- Batsukh, D., Batbayar, T. (2014). Zhargalant Khaikhany hadny orshuulga. In: *Talyn morton daychdyn ov soyol*. Ulaanbaatar: Shinzhlekh Ukhaany Akademi Archaeological Khureelen, 207–241. (Mong.).
- Dashkovsky, P.K. (2015). *Kyrgyz in Altai in the context of ethnocultural processes in Central Asia*. Barnaul: Izdatel'stvo Alt. un-ta. (Rus.).
- Evtyukhova, L.A. (1948). *Archaeological monuments of the Yenisei Kyrgyz (Khakass)*. Abakan: KhakNIIYaLI. (Rus.).
- Evtyukhova, L.A., Kiselev S.V. (1941). Report on the Work of the Sayan-Altai Archaeological Expedition in 1935. *Trudy Gosudarstvennogo istoricheskogo muzeja*, (16), 75–117. (Rus.).
- Gavrilova, A.A. (1965). *The Kudyrga burial ground as a source on the history of the Altai tribes*. Moscow, Leningrad: Nauka. (Rus.).
- Gorbunov, V.V., Tishkin, A.A. (2022). *Barrows of the Srostki culture on the Priobskoye plateau*. Barnaul: Izdatel'stvo Alt. un-ta. (Rus.).
- Grach, A.D., Savinov, D.G., Dluzhnevskaya, G.V. (1998). *Yenisei Kyrgyz in the center of Tuva (Elig-Khem III as a source on the medieval history of Tuva)*. Moscow: Fundamenta-Press. (Rus.).
- Khudyakov, Yu.S. (1980). *Weaponry of the Yenisei Kyrgyz in the 6th–12th centuries*. Novosibirsk: Nauka. (Rus.).
- Klyashtorny, S.G., Savinov, D.G. (2005). *Steppe Empires of Ancient Eurasia*. St. Petersburg: Filologicheskij fakul'tet SPbGU. (Rus.).
- Kocheev, V.A. (1999). "Treasure" from the upper reaches of the Bolshoy Yaloman River (Mountain Altai). In: *Sohranenie i izuchenie kul'turnogo nasledija Altajskogo kraja. Vyp. 10*. Barnaul: Izdatel'stvo Alt. un-ta, 175–177. (Rus.).
- Komarova, M.N. (1973). Turkic Burial with a Horse in Arzhan. *Uchenye zapiski TNIIaLI*, (16), 207–210. (Rus.).
- Kubarev, G.V. (2005). *Culture of the ancient Turks of Altai (based on burial sites)*. Novosibirsk: IAET SO RAN. (Rus.).
- Marsadolov, L.S., Tishkin, A.A., Seregin, N.N. (2024). On the history of the study of burial mounds in Yakonur in Altai (on the 85th anniversary of the expedition of M.P. Gryaznov). In: *Sohranenie i izuchenie kul'turnogo nasledija Altajskogo kraja. Vyp. 30*. Barnaul: Izdatel'stvo Alt. un-ta, 209–216. (Rus.). <https://doi.org/10.14258/2411-1503.2024.32>
- Mogilnikov, V.A. (1990). Ancient Turkic burial mounds of Kara-Koba-I. In: *Problemy izuchenija drevnej i srednevekovoj istorii Gornogo Altaja*. Gorno-Altajsk: GANIIIYaL, 137–185. (Rus.).
- Mogilnikov, V.A. (2002). *Nomads of the northwestern foothills of Altai in the 9th–11th centuries*. Moscow: Nauka. (Rus.).
- Molodin, V.I., Novikov, A.V., Soloviev, A.I. (2003). Burial complexes of the ancient Turkic period of the Kaldzhin-VIII burial ground. *Arhaeology, Ethnology and Anthropology of Eurasia*, (2), 71–86. (Rus.).
- Neverov, S.V. (1985). Bone buckles of the Srostki culture (8th–10th centuries). In: *Altaj v jepohu kamnja i rannego metalla*. Barnaul: Izdatel'stvo Alt. un-ta, 192–206. (Rus.).
- Nikolaev, R.V. (1971). Medieval burial mounds near the Minusinsk railway station. *Sovetskaja arheologija*, (2), 198–205. (Rus.).
- Ovchinnikova, B.B. (1990). *Turkic antiquities of the Sayano-Altai in the 6th–10th centuries*. Sverdlovsk: Izdatel'stvo Ural. un-ta. (Rus.).
- Savinov, D.G. (1982). Ancient Turkic burial mounds of Uzuntal (towards the issue of identifying the Kurai culture). In: *Arheologija Severnoj Azii*. Novosibirsk: Nauka, 102–122. (Rus.).
- Savinov, D.G. (1983). Ancient Turkic sculptures of the Uzuntal steppe. In: *Istoricheskaja jetnografija: Tradicii i sovremennost'*. Leningrad: Leningradskij gosudarstvennyj universitet, 155–163. (Rus.).
- Savinov, D.G. (1984). *Peoples of Southern Siberia in the ancient Turkic era*. Leningrad: Leningradskij gosudarstvennyj universitet. (Rus.).
- Savinov, D.G. (1994). Burial ground Bertek-27. In: *Drevnie kul'tury Bertekskoj doliny*. Novosibirsk: Nauka, 88–94. (Rus.).
- Savinov, D.G., Pavlov, P.G., Pauls, E.D. (1988). Early medieval inlet burials in the south of Khakassia. In: *Pamjatniki arheologii v zonah melioracii Juzhnoj Sibiri (po materialam raskopok 1980–1984 gg.)*. Leningrad: Nauka, 83–103. (Rus.).
- Seregin, N.N. (2014). Specifics of the formation of the "Minusinsk" local variant of the culture of the early medieval Turks: A reconstruction experience. *Vestnik NGU. Serija Istorija, filologija*, 13(5), 177–185. (Rus.).
- Seregin, N.N., Marsadolov, L.S. (2024). Turkic enclosures of the Yakonur complex in the Northwestern Altai (based on excavations by M.P. Gryaznov). *Teorija i praktika arheologicheskikh issledovanij*, (2), 107–119. (Rus.). [https://doi.org/10.14258/tpai\(2024\)36\(2\).-06](https://doi.org/10.14258/tpai(2024)36(2).-06)
- Seregin, N.N., Matrenin, S.S. (2016). *Funeral rite of the Altai nomads in the 2nd century BC — 11th century AD*. Barnaul: Izdatel'stvo Alt. un-ta. (Rus.).
- Shulga, P.I., Kubarev, G.V. (2021). Early medieval burial at the Bolshaya Tavdinskaya Cave (Northern Altai). *Problemy arheologii, jetnografii, antropologii Sibiri i sopredel'nyh territorij*, (27), 747–753. (Rus.). <https://doi.org/10.17746/2658-6193.2021.27.0747-0753>
- Tishkin, A.A., Gorbunov, V.V. (2003). Early Turkic burial at the Yakonur cemetery (based on excavations by M.P. Gryaznov). *Drevnosti Altaja*, (10), 107–117. (Rus.).

**Серегин Н.Н., Марсадолов Л.С.**

Vainshtein, S.I. (1954). Archaeological excavations in Tuva in 1953. *Uchenye zapiski TNIIYaLI*, (2), 140–154. (Rus.).

Vainshtein, S.I. (1966). Monuments of the second half of the 1st millennium in Western Tuva. In: *Trudy Tuvinskoj kompleksnoj arheologo-jetnograficheskoj jekspedicii*. Moscow; Leningrad: Nauka, 292–334. (Rus.).

Zakharov, A.A. (1926). Materials on the Archaeology of Siberia (excavations of V.V. Radlov in 1965). *Trudy Gosudarstvennogo istoricheskogo muzeja*, (1), 71–106. (Rus.).

Серегин Н.Н., <https://orcid.org/0000-0002-8051-7127>

Марсадолов Л.С., <https://orcid.org/0000-0002-0480-2225>

**Сведения об авторах:**

Серегин Николай Николаевич, доктор исторических наук, профессор, заведующий лабораторией древней и средневековой археологии Евразии, Алтайский государственный университет, Барнаул.

Марсадолов Леонид Сергеевич, доктор культурологи, ведущий научный сотрудник, Государственный Эрмитаж, Санкт-Петербург.

**About the authors:**

Seregin, N.N., Doctor of Historical Sciences, Professor, Head of the Laboratory of Ancient and Medieval Archeology of Eurasia, Altai State University, Barnaul.

Marsadolov, L.S., Doctor of Cultural Studies, Leading Researcher, State Hermitage Museum, St. Petersburg.



This work is licensed under a [Creative Commons Attribution 4.0 License](https://creativecommons.org/licenses/by/4.0/).

Received 20.01.2025

Accepted 18.12.2025

Article is published: 15.03.2026