

ДИНАМИКА ЧИСЛЕННОСТИ НЕНЦЕВ НАДЫМСКОГО РАЙОНА ЯМАЛО-НЕНЕЦКОГО АВТОНОМНОГО ОКРУГА (1930 г. — начало XXI в.)¹

Е. А. Волжанина

Представлена динамика численности ненцев Надымского района с момента его образования до начала XXI в. Проведенный анализ свидетельствует о невысоких среднегодовых темпах прироста ненцев в районе. Ведущим фактором изменения их численности является естественное движение: высокие показатели рождаемости и смертности. Сравнительная характеристика количественных данных 1930-х гг. подтверждает положение о том, что группа надымских ненцев в составе сибирских тундровых ненцев сложилась в первой половине XX в. с включением в ее состав «оненечившихся» хантов.

В этнографической литературе ненцы, традиционная территория расселения которых расположена в административных границах Надымского района Ямало-Ненецкого автономного округа, получили наименования «надымские ненцы» и «ненцы Надымского района». Среди сибирских тундровых ненцев они выделяются наличием собственного говора (надымский говор), хозяйственной и культурной спецификой, обусловленной русским, хантыйским и коми влиянием, некоторыми особенностями фамильно-родового состава [Прокофьев, 1937. С. 9; Головнев, 1993. С. 123–124; Квашнин, 2004. С. 130; Мартынова, 2001. С. 136–138; Волжанина, 2005. С. 302–310]. Сознание своего отличия у них выражается не в самоназвании, а в названиях для соседних с ними групп ненцев, что было отмечено в начале XX в. Согласно записям Г. Дмитриева-Садовникова, сделанным в 1916 г., самоеды р. Надым называют себя *хазово*, лесных самоедов — *пэнь-хазово*, низовых самоедов — *тасинь-няг* («в низовьях бывающих»), камных самоедов — *пэнь-хазово*, ямальских самоедов — *ямалэн-чэрь* («на конце земли живущие») [1919. С. 25].

В настоящее время фиксируется деление надымских ненцев по месту проживания — на *пэдэра хазово* (или *пяд хазово*) и *ям-хазово*, т. е. «лесных» и «береговых», а также по происхождению — на *хазово еркара* (ненецкий род) и *хабу-еркара* (хантыйский род) [Мартынова, 2001. С. 136; ПМА, 2005, 2006]. Современные исследования свидетельствуют о сравнительно позднем формировании надымских ненцев как этнической группы в составе сибирских тундровых ненцев, а большинство их родов гетерогенны по составу [Мартынова, 2001. С. 138].

В результате административных мероприятий XX в. ненцы, проживающие в Надымском районе, распределены между тремя сельскими советами (сельскими администрациями): Ныдинский (Явайско-Гыданский, 1930–1935 гг., Малоямальский, 1935–1976 гг., центр с. Ныда), Норинский (Ныдо-Надымский, 1930–1968 гг., центр п. Нори) и Кутопьюганский (Шугинский, 1944–1973 гг., центр п. Кутопьюган). Среди городских жителей ненцы появляются после 1972 г., с образованием г. Надым. Их численность в районе стала увеличиваться со второй половины 1980-х гг. По данным переписи 1989 г., их насчитывалось 170 чел., в 2002 г. — 343 чел., что составляет менее 10 % от общей численности ненцев в районе [Итоги Всероссийской переписи..., 2005. С. 354, 384, 386].

Различные аспекты хозяйства, культуры, фамильно-родовой состав данной группы ненцев рассматривались главным образом в общих трудах по этнографии сибирских ненцев и народов Западной Сибири [Вербов, 1939; Хомич, 1966, 1971, 1976, 1995; Долгих, 1970; Васильев, 1985; Головнев, 1993, 1995]. В последние годы появились специальные работы, посвященные современным этническим, демографическим и социально-экономическим процессам у надымских ненцев [Мартынова, 2001, 2003, 2005; Пивнева, 2005; Квашнин, 2003, 2004; Волжанина, 2003а, б, 2004, 2005]. Такое внимание со стороны исследователей связано, с одной стороны, с реализацией проекта «Комплексное исследование Надымского городища», расположенного на территории Надымского района [Мартынова, 2001], с другой — с необходимостью проведения ис-

¹ Работа выполнена при поддержке гранта Губернатора Тюменской области 2005 г., Экспедиционного гранта СО РАН 2005, 2006 гг.

торико-культурных экспертиз в связи с интенсивным промышленным освоением [Отчет..., 2002, 2004]. На примере надымских ненцев демонстрируется одна из моделей адаптации коренных народов Севера в новых экономических условиях, сложившихся «в период постсоветских преобразований» [Гивнева, 2005. С. 187; Мартынова, 2005. С. 42].

Данная статья продолжает авторские исследования особенностей социально-исторического и этнодемографического развития надымских ненцев в XX в., начатые в 2002 г., и представляет анализ динамики их численности в XX в. Основными источниками послужили материалы Приполярной переписи и землеустроительных экспедиций 1920–1930-х гг., Списки сельских населенных пунктов по городам и районам Ямало-Ненецкого округа с 1957 г. [МАУ г. Надыма и Надымского района. Ф. 7. Оп. 2. Д. 4–14, 46–73, 128–161, 208–233; Ф. 10. Оп. 2. Д. 10–35; ГАЯНАО. Ф. 12. Оп. 1. Д. 189; Ф. 186. Оп. 1. Д. 1; ГУТО ГАТО. Ф. 1112. Оп. 1. Д. 2184, 1616, 2987, 3975, 6090, 6982, 7493, 8943, 10281; Оп. 2. Д. 2960, 4156, 849, 1739; Оп. 4. Д. 84, 146; Данные Комитета государственной статистики Тюменской области, 1995–2004 гг.; Список населенных пунктов..., 1928].

Появление сведений, характеризующих количественный состав надымских ненцев, относится к первой трети XX в. и связано с образованием в Ямальском округе в 1930 г. Надымского района, включившего территорию бассейнов рек Надым и Ныда и большую часть Тазовского п-ва. До этого времени в материалах статистического учета и записках путешественников XVIII — начала XX в. в бассейне р. Надым фиксировалось остяцкое и остяко-самоедское население, кочевья самоедов располагались севернее, в бассейне р. Ныда [Мартынова, 2001. С. 136–137; Поляков, 2002. С. 146–150; Хондажевский, 1880. С. 15–16; Якобий, 1895; Патканов, 1911. С. 36; Дмитриев-Садовников, 1919. С. 34]. Ныдинские самоеды входили в число низовых самоедов (название ненцев до начала 1930-х гг.), кочевавших между Обской и Тазовской губами, наряду с тазовскими, нижнепуровскими и «степными» самоедами, плативших ясак главным образом в Обдорской инородной управе Березовского уезда [Дунин-Горкавич, 1995. С. 106–116].

В результате становления оленеводства крупнотабунного типа территория в бассейне р. Надым использовалась в качестве зимних пастбищ гыданскими, тазовскими и ямальскими самоедами. Данный район считается переходной зоной между «каменными» и «низовыми» ненцами, «где значительная часть как первых, так и вторых сходилась зимой, и многие здесь оставались на лето рыбачить на берегу Обской губы» [Долгих, 1970. С. 95]. Поэтому все население Надымского района делилось на постоянно проживающее в течение года и приходящее только в зимний период [ГАЯНАО. Ф. 186. Оп. 1. Д. 1. Л. 37 об.]. За счет приходящих кочевых хозяйств население увеличивалось практически в два раза [Там же].

Примерную численность надымских ненцев в конце 1920-х — 1930-е гг. дают материалы Приполярной переписи и землеустроительных экспедиций. Для достижения максимального учета «каменных» самоедов в ходе организации Приполярной переписи в 1926 г. Надымско-Полуйский район был выделен в отдельный переписной участок [ГАСО. Ф. Р-1812. Оп. 2. Д. 181. Л. 2]. При подведении итогов на рассматриваемой территории выявились два «географических района кочевания», в пределах которых население группировалось по «пунктам относительной (летней) оседлости»: бассейн р. Надым, Пески Хэнского рыболовного района на правом берегу Обской губы от р. Вануйта. По данным на 1926 г. на песках Хэнского рыболовного района в летнее время кочевое население насчитывало 681 чел., из них 394 — самоеды, 20 — остяки, 229 — остяко-самоеды; в бассейне р. Надым — 51 чел., из них 28 — остяко-самоеды, 16 — самоеды и 7 — остяки [Список населенных пунктов, 1928. С. 179, 185]. На зиму эти хозяйства перекечевывали в глубь района в лесную зону.

Участниками землеустроительных экспедиций 1930-х гг. приводятся разные сведения о численности ненцев, проживающих в Надымском районе. В отчете Надымской экспедиции 1933–1934 гг. их насчитывается 1471 чел. [ГАЯНАО. Ф. 186. Оп. 1. Д. 1. Л. 37]. Ямальский окружной исполнительный комитет на 1935 г. располагал данными о 580 ненцах, проживающих в Надымском районе [Отчет Ямальского Национального Округкома..., 1935. С. 6]. В других источниках на 1934 и 1935 гг. приводятся сведения 560 и 1530 чел. [ГУТО ГАСПИТО. Ф. 23. Оп. 1. Д. 258. Л. 6; ГАЯНАО. Ф. 12. Оп. 1. Д. 189. Л. 24]. Последняя цифра получена из расчета 306 хозяйств ненцев, умноженных на средний размер хозяйства 5 чел. [ГАЯНАО. Ф. 12. Оп. 1. Д. 189. Л. 24 об.]. Наиболее вероятной, на наш взгляд, является численность ненцев в Надымском районе в 1930–1940-е гг. около 1000 чел. — данные вместе по самоедам и остяко-самоедам, последние из которых уже не выделяются в отдельную этническую группу в 1930-е гг. (см. далее).

Динамика численности ненцев Надымского района Ямало-Ненецкого автономного округа...

В 1957 г. общая численность ненцев в районе согласно официальной статистике составила 1425 чел. (До 1972 г. численность ненцев в сельской местности соответствовала общей численности ненцев в районе.) На основании сведений о сельском населении по данным похозяйственного учета представлена динамика численности ненцев Надымского района за 1957–2004 гг. (рис. 1).

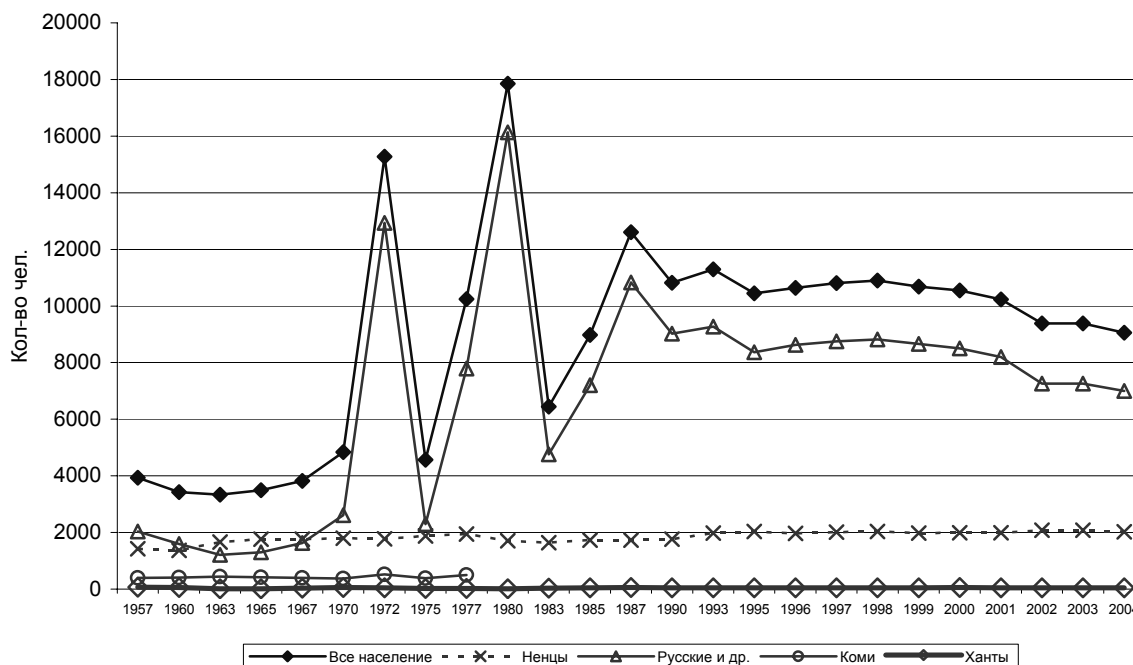


Рис. 1. Динамика численности сельского населения Надымского района, 1957–2004 гг. (по данным похозяйственного учета)

Согласно выполненным расчетам абсолютный прирост ненцев в сельской местности района за 1957–2004 гг. составил 594 чел. при невысоком среднегодовом темпе прироста — 0,74 %. Их численность увеличилась с 1425 до 2019 чел. Если разбить указанный период на десятилетние интервалы, то обнаруживаются постоянные колебания показателей абсолютного прироста, темпов прироста и среднегодовых темпов прироста от отрицательных к положительным значениям (табл. 1). На графике динамике численности ненцев соответствует почти прямая линия, свидетельствующая о медленном их росте. Учитывая очень низкую миграционную подвижность ненцев за пределы района, мы предполагаем, что их количественные изменения обусловлены во второй половине XX в. главным образом характером естественного движения. Надымские ненцы не являются исключением среди коренных малочисленных народов, для которых отмечаются одновременно высокие коэффициенты рождаемости и смертности, что приводит в некоторых случаях к нулевому естественному приросту. Повышенной смертности способствует и традиционное занятие рыболовством, когда природная стихия, злоупотребление алкоголем или неосторожность, а иногда все вместе приводит к гибели сразу несколько человек.

В течение рассматриваемого периода в основном положительная величина рассчитанных показателей характерна только для ненецкого населения. Численность русского населения, проживающего в сельской местности, начиная с 1980-х гг. постоянно сокращается (табл. 1). Это связано с получением статуса города сельскими населенными пунктами, преобладающее население которых составляет пришлое русское население, закрытием поселков геологоразведочных экспедиций, социально-экономическими и политическими процессами в стране. Динамика численности сельского населения, в том числе русских, демонстрирует значительные колебания населения в районе с 1970 по 1987 г.

Показатели, характеризующие изменения численности сельского населения Надымского района

Период	Ненцы			Русские			Все население		
	Δ_{t-0}	$k_{\text{прироста}}$	r	Δ_{t-0}	$k_{\text{прироста}}$	r	Δ_{t-0}	$k_{\text{прироста}}$	r
1957–1970 гг.	378	26,5	1,82	510	33,2	2,2	905	23,0	1,59
1970–1980 гг.	-92	-5,1	-0,52	8929	436,8	16,8	13013	269,2	13,06
1980–1990 гг.	50	2,9	0,28	-2262	-20,6	-2,3	-7027	-39,4	-5,0
1990–2000 гг.	231	13,1	1,24	-3554	-40,8	-5,2	-275	-2,5	-0,25
2000–2004 гг.	27	1,3	0,33	-550	-10,6	-2,8	-1487	-14,1	-0,38
1957–2004 гг.	594	41,6	0,74	3073	200,3	2,33	5129	130,5	1,77

Примечания: Δ_{t-0} — абсолютный прирост (убыль) за период, чел.; $k_{\text{прироста}}$ — темп прироста, %; r — среднегодовой темп прироста, %.

Динамика численности ненцев, проживающих на территории каждого из сельских советов, свидетельствует о разных тенденциях демографического развития. Наиболее высокий абсолютный прирост отмечается у ныдинских ненцев, за 1957–2004 гг. — 585 чел. при среднегодовом темпе прироста 2,03 % (в отдельные годы — 3,62 и 4,17 %). При этом среднегодовые темпы прироста на других территориях ниже в несколько раз. Численность норинских ненцев сократилась с 1957 по 2004 г. на 92 чел. ($r = -0,6$ %), а кутопьюганских ненцев — увеличилась только на 96 чел. ($r = 0,27$ %) (табл. 2). Сравнение показателей по десятилетним интервалам, а также сравнительный анализ фамильного состава показывают, что увеличение ныдинских ненцев произошло главным образом за счет переселения ненцев с других территорий на протяжении 1957–1980-х гг. Численность ненцев, проживающих на территории Шугинского с/с, после закрытия п. Шуга в 1973 г. уменьшилась на 231 чел. ($r = -3,34$ %). В последующие годы для них наблюдается положительная величина среднегодового прироста, которая превышает районный показатель.

Таблица 2

Показатели, характеризующие изменения численности ненцев Надымского района по сельским советам

Период	Ныдинский с/с			Кутопьюганский с/с			Норинский с/с		
	Δ_{t-0}	$k_{\text{прироста}}$	r	Δ_{t-0}	$k_{\text{прироста}}$	r	Δ_{t-0}	$k_{\text{прироста}}$	r
1957–1970 гг.	220	60,27	3,62	123	17,8	1,26	35	9,4	0,69
1970–1980 гг.	303	51,79	4,17	-231	-28,4	-3,34	-172	-42,36	-5,5
1980–1990 гг.	-3	-0,3	-0,03	73	12,5	1,18	-14	-5,9	-0,61
1990–2000 гг.	118	13,3	1,25	88	13,4	1,26	14	6,36	0,61
2000–2004 гг.	-53	-5,28	-1,35	43	5,79	1,4	45	19,2	4,39
1957–2004 гг.	585	160,27	2,03	96	13,9	0,27	-92	-24,7	-0,6

На протяжении второй половины XX в. произошло перераспределение ненцев между сельскими советами. В 1957 г. практически половина из них (48,4%) была прописана на территории Шугинского с/с и поровну — на территориях Малоямальского и Ныдо-Надымского сельских советов. В 1980-е гг. большинство ненцев проживают уже на территории Ныдинского с/с (Малоямальского), более 30 и около 14 % — соответственно на территориях Кутопьюганского (Шугинского) и Норинского (Ныдо-Надымского) сельских советов (рис. 2).

Источники дают возможность проследить изменение доли ненцев как в общей численности сельского населения района, так и в населении сельских советов. В результате промышленного освоения района доля ненцев в общей численности сельского населения района уменьшилась в период 1960–1980 гг. с 39,8 до 9,6 %. А в последующие годы она увеличилась до 22,3 % (2004 г.). Последнее обстоятельство связано не столько с ростом численности ненцев, сколько с сокращением сельского населения в районе в 1990-е гг. Несмотря на то, что половина ненцев проживает на территории Ныдинского с/с, они составляют здесь наименьшую долю в общей численности населения. Ненецкими по составу населения являются Норинский (Ныдо-Надымский) и Кутопьюганский (Шугинский) сельские советы (рис. 3).

Динамика численности ненцев Надымского района Ямало-Ненецкого автономного округа...



Рис. 2. Распределение ненцев Надымского района по основным территориям проживания, 1957–2004 гг.

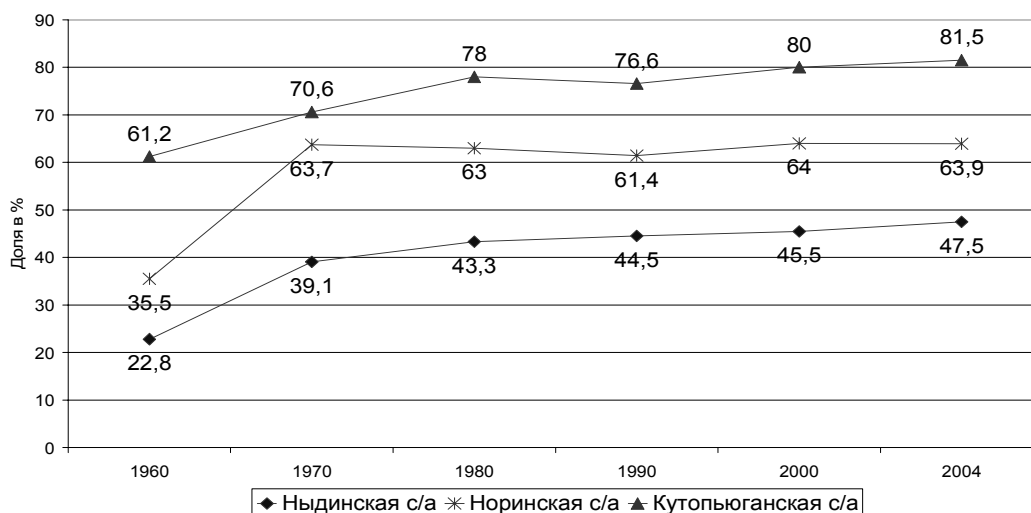


Рис. 3. Изменение доли ненцев в общей численности населения по отдельным административно-территориальным образованиям Надымского района, 1960–2004 гг.

С вопросом численности надымских ненцев в первой половине XX в. тесно связана проблема соотношения самоедов и остяко-самоедов, выделяемых в отдельную группу в материалах Всероссийской переписи 1897 г., Всесоюзной и Приполярной переписях 1926 г. Остяко-самоедами М. А. Кастрен называл селькупов, подчеркивая их языковое родство с самодийцами, а культурное — с хантами [Соколова, Туголуков, 1983. С. 80]. Этот термин стали использовать для обозначения всех народов, имеющих остяко-самодийские черты. На Южном Ямале, в низовьях Оби и бассейне р. Надым к ним относили осамоедившихся остяков, утративших в боль-

шинстве своем родной язык, но сохраняющих хантыйское самосознание и некоторые элементы духовной и материальной культуры [Вербов, 1939. С. 62–63]. Это представители фамилий: Салиндер, Неркагы, Тибичи, Нядынги, Пандо, Поронгуй, Лар, обнаруживающих родственные связи с хантами, населяющими устье Оби и берега Обской губы [Вербов, 1939. С. 63; Перевалова, 2004. С. 271]. Всех их объединяют в группу ненцев хантыйского происхождения [Вербов, 1939. С. 60–61; Долгих, 1970. С. 74–75].

Причиной появления хантыйского (угорского) населения из южных районов Северного Приобья в низовьях Оби стало развитие рыболовности в XIX в. [Васильев, 1976. С. 337; Перевалова, 2004. С. 257]. Эта территория является одной из самых северных зон расселения хантов. Арендаторы рыболовных промыслов иногда привозили их в качестве наемных рабочих, некоторые из них оставались на постоянное местожительство [ГАЯНАО. Ф. 186. Оп. 1. Д. 1. Л. 39]. Не случайно эти фамилии встречаются только среди семей, проживающих на побережье Обской губы. В ранних сохранившихся книгах похозяйственного учета за 1944–1947 гг. (Шугинский с/с), 1938 г., 1945–1948 гг. (Малоямальский с/с) Салиндеры, Неркагы, Тибичи, Нядынги, Пандо и Поронгуй записаны ненцами [МАУ г. Надыма и Надымского района. Ф. 7. Оп. 2. Д. 4–14, 46–73].

Участники экспедиции 1933/1934 гг. отмечали, что «строгое разграничение хантов и ненцев в некоторых случаях провести трудно, так как семьи одного и того же рода называют себя ненцами, другие хантами (Неркагы, Порунгуй, Солиндер, Анагуричи). Надо сказать, что туземцы родовых групп Анагуричи, Порунгуй, Солиндер, Неркагы являются в сущности хантами, проникшими на территорию Надымского района из Приуралья и Шурышкарского района. Живя среди ненцев, эти представители хантов в большинстве случаев утратили знание родного языка и называют себя ненцами. Часто можно наблюдать смешанные браки представителей этих хантыйских родов с ненцами...» [ГАЯНАО. Ф. 186. Оп. 1. Д. 1. Л. 39]. Отмечая их отличие от ненцев, в 1930-е гг., тем не менее, их уже не выделяют в отдельную группу [ГАЯНАО. Ф. 12. Оп. 1. Д. 189. Л. 1]. При этом память об их хантыйском происхождении сохраняется до сих пор у людей старшего поколения, ведущих свое происхождение из этих родов, а также среди «чистых» ненцев [ПМА, 2005]. Сохраняются некоторые обряды, характерные именно для хантов (связанные с похоронами, свадьбой; правила поведения замужней женщины и т. д.).

В этой связи интересно посмотреть динамику численности хантыйского населения в районе. В 1926 г. насчитывалось 263 остяко-самоеда, 29 остяков [Список населенных пунктов..., 1928. С. 120, 122, 179, 185]. С отказом в 1930-е гг. от старых названий народов Севера этнонимы самоед, остяк, остяко-самоед перестали использоваться в повседневной и официальной практике. Можно только предполагать, что в том или ином случае часть остяко-самоедов была приписана к ненцам.

Количественные данные 1930-х гг. о хантах в первые годы существования Надымского района, так же как и в отношении ненцев, различаются в разных источниках. В отчетных материалах Ямальского окружного исполнительного комитета в 1934 г. приводятся сведения о 560 ненцах и 392 хантах [ГУТО ГАСПИТО. Ф. 23. Оп. 1. Д. 258. Л. 6; Отчет Ямальского Национального Округа..., 1935. С. 6]. В отчетах землеустроительных экспедиций этого времени ханты насчитывают не более 12 хозяйств с населением 60–61 чел. в них [ГАЯНАО. Ф. 12. Оп. 1. Д. 189. Л. 24; Ф. 186. Оп. 1. Д. 1. Л. 37].

Во второй половине XX в. доля хантов в общей численности сельского коренного населения района не превышает 5 %. Их число сократилось с 67 чел. в 1957 г. до 45 чел. в 2004 г. Внутри этого периода официальной статистикой в отдельные годы отмечаются существенные колебания их численности — до 7–13 чел. [ГУТО ГАТО. Ф. 1112. Оп. 1. Д. 2184. Л. 110 об. — 111 об.; Д. 1616. Л. 117 об. — 119; Д. 2987. Л. 99–99 об.; Д. 3975. Л. 86 об. — 87; Д. 6090. Л. 102 об. — 103; Д. 6982. Л. 9 об. — 10; Д. 7493. Л. 19 об. — 20; Д. 8943. Л. 31; Д. 10281. Л. 92; Оп. 2. Д. 2960. Л. 95–96; Д. 4156. Л. 86; Д. 849. Л. 81; Д. 1739. Л. 78; Оп. 4. Д. 84. Л. 98 об. — 99; Д. 146. Л. 91 об. — 92; Данные Комитета государственной статистики Тюменской области, 1995–2004 гг.]. Основная их часть проживает на территории Ныдинского с/с и является поздними переселенцами.

Таким образом, если численность надымских ненцев в первой половине XX в. устанавливается только приблизительно, то уже для середины XX в. мы располагаем более или менее точными и систематическими данными, позволяющими судить о демографических тенденциях. Динамика численности, определенная на основании данных учета сельского населения, свидетельствует о невысоких среднегодовых темпах прироста ненцев в районе. Во второй половине XX в. изменение их численности происходило в большей степени за счет естественного при-

роста. В районе не произошло резкого увеличения коренного населения в 1990-е гг., отмечаемого для других территорий, в связи с введением льгот по национальному признаку. Хотя абсолютный прирост был выше по сравнению с предыдущими десятилетиями, но в последующие годы снова вернулся на прежний уровень. В начале XXI в. численность ненцев в Надымском районе в сельской местности составила 2014 чел.

Из-за отсутствия достоверных количественных данных до конца 1950-х гг. не представляется возможности сравнить численность надымских ненцев середины XX и начала XXI в. с численностью 1930-х гг. Тем не менее можно с уверенностью утверждать, что численность надымских ненцев в середине XX в. является результатом сложения ненцев и «оненечившихся» хантов, утративших этническое самосознание. Количественные данные, на наш взгляд, позволяют сделать вывод о том, что надымские ненцы как этническая группа в составе сибирских тундровых ненцев окончательно сложилась к середине XX в.

БИБЛИОГРАФИЧЕСКИЙ СПИСОК

Источники

- ГАСО. Ф. Р-1812. Оп. 2. Д. 181.
ГАЯНАО. Ф. 12. Оп. 1. Д. 189; Ф. 186. Оп. 1. Д. 1.
ГУТО ГАСПИТО. Ф. 23. Оп. 1. Д. 258.
ГУТО ГАТО. Ф. 1112. Оп. 1. Д. 1616, 2184, 2987, 3975, 6090, 6982, 7493, 8943, 10281; Оп. 2. Д. 849, 1739, 2960, 4156; Оп. 4. Д. 84, 146.
Данные Комитета государственной статистики Тюменской области, 1995–2004 гг.
МАУ г. Надыма и Надымского района. Ф. 7. Оп. 2. Д. 4–14, 46–73, 128–161, 208–233; Ф. 10. Оп. 2. Д. 10–35.
Отчет о выполнении научно-исследовательских работ «Газопровод ДКС «Находкинская» — КС-1-2 «Ямбургская». Оценка состояния окружающей среды (ОСОС). Оценка воздействия строительства и эксплуатации газопровода на окружающую среду (ОВОС)». Разд. «Этнокультурное состояние территории и ее мониторинг». Тюмень, 2002.
Отчет о выполнении научно-исследовательских работ «Проект. Обустройство Евояхинского газоконденсатного месторождения. Инженерно-экологические изыскания (ИЭИ). Оценка состояния окружающей среды (ОСОС). Фоновое состояние экосистем. Историко-археологические исследования. Этнокультурное состояние территории и ее мониторинг». Тюмень, 2004.
Патканов С. Статистические данные, показывающие племенной состав населения Сибири, язык и роды инородцев (на основании данных специальной разработки материала переписи 1897 г.). Т. 2: Тобольская, Томская и Енисейская губернии. СПб., 1911. С. 1–128.
Список населенных пунктов Уральской области. Т. 12: Тобольский округ. Свердловск, 1928.

Литература

- Васильев В. И.* Возникновение элементов частнособственнического уклада у самодийских народов Обско-Енисейского Севера // Становление классов и государства. М.: Наука, 1976. С. 314–343.
Васильев В. И. Особенности развития этнических и языковых процессов в этноконтактных зонах Европейского Севера и Северной Сибири (по материалам этнографического обследования северосамодийских народов: ненцев, энцев и нганасан) // Этнокультурные процессы у народов Сибири и Севера. М.: Наука, 1985. С. 65–93.
Вербов Г. Д. Пережитки родового строя у ненцев // СЭ. 1939. № 2. С. 43–66.
Волжанина Е. А. Коми и ненцы Надымского района Ямало-Ненецкого автономного округа: Современная этнодемографическая ситуация // Земля Тюменская: Ежегодник ТОКМ: 2002. Тюмень: Изд-во Тюм. ун-та, 2003а. Вып. 16. С. 183–195.
Волжанина Е. А. Семья и домохозяйство у ненцев по похозяйственным книгам сельсоветского учета (на примере национальных поселков Надымского района Ямало-Ненецкого автономного округа) // Источники по истории Западной Сибири: Материалы региональной науч. конф. Сургут: РИО СургПИ, 2003б. Ч. 1. С. 122–129.
Волжанина Е. А. Современные демографические процессы у коренного населения низовьев реки Ныда // Словцовские чтения: Материалы докладов и сообщений XVI Всероссийской науч.-практ. конф. Тюмень: Изд-во Тюм. ун-та, 2004. Ч. 1. С. 132–133.
Волжанина Е. А. Современная структура поселений надымских ненцев // Материалы международной конф. «Первые исторические чтения Томского государственного педагогического университета». Томск: Изд-во ТГПУ, 2005. С. 302–310.
Головнев А. В. Историческая типология хозяйства народов Северо-Западной Сибири. Новосибирск: Изд-во Новосиб. ун-та, 1993. 204 с.
Дмитриев-Садовников Г. Река Надым // ЕТГМ. 1917. Тобольск: Типография Епархиального братства, 1918. Вып. 28.

Е. А. Волжанина

Дмитриев-Садовников Г. Река Надым // ЕТГМ. 1918. Тобольск: Типография Епархиального братства, 1919. Вып. 29. С. 25–43.

Долгих Б. О. Очерки по этнической истории ненцев и энцев. М.: Наука, 1970. 270 с.

Дунин-Горкавич А. А. Тобольский Север. М.: Либерия, 1995. Т.1: Общий обзор страны, ее естественных богатств и промышленной деятельности населения. 376 с.

Итоги Всероссийской переписи населения-2002: Статист. сб. в 11 ч. Ч. 3: Национальный состав населения в Тюменской области. Тюмень: Территориальный орган Федеральной службы государственной статистики по Тюменской области, 2005. 427 с.

Квашнин Ю. Н. Этнические процессы и хозяйство у коренного населения Надымского района Ямало-Ненецкого автономного округа // ВААЭ. Тюмень: Изд-во ИПОС СО РАН, 2004. № 5. С. 120–130.

Квашнин Ю. А., Волжанина Е. А. Некоторые аспекты этнических процессов у коренного населения низовьев р. Мыда (2002) // Проблемы взаимодействия человека и природной среды. Тюмень: Изд-во ИПОС СО РАН, 2003. Вып. 4. С. 82–85.

Мартынова Е. П. К истории формирования надымских ненцев // Самодийцы.: Материалы IV Сиб. симп. «Культурное наследие народов Западной Сибири» (10–12 декабря 2001 г., г. Тобольск). Тобольск; Омск: ОмГПУ, 2001. С. 136–139.

Мартынова Е. П. Этнические и социальные идентификации надымских ненцев // Историческое краеведение Надыма. Омск: Кн. изд-во, 2003. С. 40–49.

Мартынова Е. П. «Речные ненцы»: (Модель адаптации в современных условиях) // Историческое краеведение Ямала. Омск: Кн. изд-во, 2005. С. 41–44.

Мартынова Е. П., Пивнева Е. А. Коренное население надымского района Ямало-Ненецкого автономного округа: Этнокультурные особенности и проблемы выживания в современных условиях // Историческое краеведение Надыма. Омск: Кн. изд-во, 2003. С. 59–61.

Отчет Ямальского (Ненецкого) Национального Округкома Исполнительного комитета советов о работе за 1931–1934 гг. Салехард: Изд-во Облисполкома, 1935. 63 с.

Перевалова Е. В. Северные ханты: Этническая история. Екатеринбург: УрО РАН, 2004. 414 с.

Пивнева Е. А. Современный социальный портрет поселка Кутопьюган (по результатам экспедиции 2001 г. в Надымский район Ямало-Ненецкого автономного округа) // Полевые исследования ИЭиА. М.: Наука, 2005. С. 187–197.

Поляков И. С. Письма и отчеты о путешествии в долину р. Оби, исполненном по поручению Императорской Академии наук. Тюмень: Изд-во Юрия Мандрики, 2002. 200 с.

Прокофьев Г. Н. Ненецкий (юрако-самоедский) язык // Языки и письменность народов Севера. М.; Л.: Учпедгиз, 1937. Ч. 1. С. 5–52.

Соколова З. П., Туголуков В. А. Старые и новые названия народов Севера // СЭ. 1983. № 1. С. 76–87.

Хомич Л. В. Ненцы. М.; Л.: Наука, 1966. 329 с.

Хомич Л. В. О некоторых предметах культа надымских ненцев // СМАЭ. Т. 27: Религиозные представления и обряды народов Сибири в XIX — начале XX века. Л.: Наука, 1971. С. 239–247.

Хомич Л. В. Проблемы этногенеза и этнической истории ненцев. Л.: Наука, 1976. 190 с.

Хомич Л. В. Ненцы. СПб.: Русский двор, 1995. 336 с.

Хондажевский Н. К. Зимнее исследование нагорного берега Иртыша от Тобольска до Самарова и северных тундр между Обскою губою и Сургутом // Записки Западно-Сибирского отдела Императорского русского географического общества. Омск: Типография окружного штаба, 1880. Кн. 2. С. 1–32.

Якобий А. И. О миссионерском стане в стране Надыма и о возможной постановке христианской миссии в странах русского инородческого Севера // Тобольские епархиальные ведомости. 1895. № 7–8. С. 129–147; № 10. С. 177–186; № 11. С. 193–205; № 12. С. 215–223.

Тюмень, ИПОС СО РАН

The article represents demographic development of the Nenets from Nadym District from a formation thereof to the early XXIst century. The undertaken analysis testifies to a rather low average annual growth rate with the Nenets through the District. A determinative as to changing their number remains natural dynamics, i. e. a high birth rate, and a high letality rate. A comparative description of quantitative data for 1930s supports a thesis that a group of the Nadym Nenets among Siberian tundra Nenets was shaped during the first half of the XXth century, with an inclusion of "Nenetsized" Khanty therein.