

ФЕДЕРАЛЬНОЕ ГОСУДАРСТВЕННОЕ БЮДЖЕТНОЕ УЧРЕЖДЕНИЕ НАУКИ  
ФЕДЕРАЛЬНЫЙ ИССЛЕДОВАТЕЛЬСКИЙ ЦЕНТР  
ТЮМЕНСКИЙ НАУЧНЫЙ ЦЕНТР  
СИБИРСКОГО ОТДЕЛЕНИЯ  
РОССИЙСКОЙ АКАДЕМИИ НАУК

## ВЕСТНИК АРХЕОЛОГИИ, АНТРОПОЛОГИИ И ЭТНОГРАФИИ

*Сетевое издание*

**№ 4 (63)  
2023**

ISSN 2071-0437 (online)

Выходит 4 раза в год

**Главный редактор:**

Зах В.А., д.и.н., ТюмНЦ СО РАН

**Редакционный совет:**

Молодин В.И., председатель совета, академик РАН, д.и.н., Ин-т археологии и этнографии СО РАН;  
Добровольская М.В., чл.-кор. РАН, д.и.н., Ин-т археологии РАН;  
Бауло А.В., д.и.н., Ин-т археологии и этнографии СО РАН;  
Бороффа Н., PhD, Германский археологический ин-т, Берлин (Германия);  
Епимахов А.В., д.и.н., Ин-т истории и археологии УрО РАН;  
Кокшаров С.Ф., д.и.н., Ин-т истории и археологии УрО РАН; Кузнецов В.Д., д.и.н., Ин-т археологии РАН;  
Лахельма А., PhD, ун-т Хельсинки (Финляндия); Матвеева Н.П., д.и.н., ТюмГУ;  
Медникова М.Б., д.и.н., Ин-т археологии РАН; Томилов Н.А., д.и.н., Омский ун-т;  
Хлагула И., Dr. hab., ун-т им. Адама Мицкевича в Познани (Польша); Хэнкс Б., PhD, ун-т Питтсбурга (США);  
Чикишева Т.А., д.и.н., Ин-т археологии и этнографии СО РАН

**Редакционная коллегия:**

Дегтярева А.Д., зам. гл. ред., к.и.н., ТюмНЦ СО РАН; Костомарова Ю.В., отв. секретарь, ТюмНЦ СО РАН;  
Пошехонова О.Е., отв. секретарь, ТюмНЦ СО РАН; Лискевич Н.А., отв. секретарь, к.и.н., ТюмНЦ СО РАН;  
Агапов М.Г., д.и.н., ТюмГУ; Адаев В.Н., к.и.н., ТюмНЦ СО РАН;  
Бейсенов А.З., к.и.н., НИЦИА Бегазы-Тасмола (Казахстан);  
Валь Й., PhD, О-во охраны памятников Штутгарта (Германия); Ключева В.П., к.и.н., ТюмНЦ СО РАН;  
Крийска А., PhD, ун-т Тарту (Эстония); Крубези Э., PhD, проф., ун-т Тулузы (Франция);  
Кузьминых С.В., к.и.н., Ин-т археологии РАН; Перерва Е.В., к.и.н., Волгоградский ун-т;  
Печенкина К., PhD, ун-т Нью-Йорка (США); Пинхаси Р., PhD, ун-т Дублина (Ирландия);  
Рябогина Н.Е., к.г.-м.н., ТюмНЦ СО РАН; Слепченко С.М., к.б.н., ТюмНЦ СО РАН;  
Ткачев А.А., д.и.н., ТюмНЦ СО РАН; Хартанович В.И., к.и.н., МАЭ (Кунсткамера) РАН

Утвержден к печати Ученым советом ФИЦ Тюменского научного центра СО РАН

Сетевое издание «Вестник археологии, антропологии и этнографии»  
зарегистрировано Федеральной службой по надзору в сфере связи, информационных технологий  
и массовых коммуникаций; регистрационный номер: серия Эл № ФС77-82071 от 05 октября 2021 г.

Адрес: 625008, Червишевский тракт, д. 13, e-mail: [vestnik.ipos@inbox.ru](mailto:vestnik.ipos@inbox.ru)

Адрес страницы сайта: <http://www.ipdn.ru>

© ФИЦ ТюмНЦ СО РАН, 2023

**FEDERAL STATE INSTITUTION  
FEDERAL RESEARCH CENTRE  
TYUMEN SCIENTIFIC CENTRE  
OF SIBERIAN BRANCH  
OF THE RUSSIAN ACADEMY OF SCIENCES**

**VESTNIK ARHEOLOGII, ANTROPOLOGII I ETNOGRAFII**

ONLINE MEDIA

**№ 4 (63)  
2023**

ISSN 2071-0437 (online)

There are 4 numbers a year

**Editor-in-Chief**

Zakh V.A., Doctor of History, Tyumen Scientific Centre SB RAS (Tyumen, Russia)

**Editorial Council:**

Molodin V.I. (Chairman of the Editorial Council), member of the RAS, Doctor of History,  
Institute of Archaeology and Ethnography SB RAS (Novosibirsk, Russia)

Dobrovolskaya M.V., Corresponding member of the RAS, Doctor of History,  
Institute of Archaeology of the RAS (Moscow, Russia)

Baulo A.V., Doctor of History, Institute of Archaeology and Ethnography SB RAS (Novosibirsk, Russia)

Boroffka N., PhD, Professor, Deutsches Archäologisches Institut (German Archaeological Institute) (Berlin, Germany)

Chikisheva T.A., Doctor of History, Institute of Archaeology and Ethnography SB RAS (Novosibirsk, Russia)

Chlachula J., Doctor hab., Professor, Adam Mickiewicz University in Poznan (Poland)

Epimakhov A.V., Doctor of History, Institute of History and Archeology Ural Branch RAS (Yekaterinburg, Russia)

Koksharov S.F., Doctor of History, Institute of History and Archeology Ural Branch RAS (Yekaterinburg, Russia)

Kuznetsov V.D., Doctor of History, Institute of Archeology of the RAS (Moscow, Russia)

Hanks B., PhD, Professor, University of Pittsburgh (Pittsburgh, USA)

Lahelma A., PhD, Professor, University of Helsinki (Helsinki, Finland)

Matveeva N.P., Doctor of History, Professor, University of Tyumen (Tyumen, Russia)

Mednikova M.B., Doctor of History, Institute of Archaeology of the RAS (Moscow, Russia)

Tomilov N.A., Doctor of History, Professor, University of Omsk

**Editorial Board:**

Degtyareva A.D., Vice Editor-in-Chief, Candidate of History, Tyumen Scientific Centre SB RAS (Tyumen, Russia)

Kostomarova Yu.V., Assistant Editor, Tyumen Scientific Centre SB RAS (Tyumen, Russia)

Poshekhonova O.E., Assistant Editor, Tyumen Scientific Centre SB RAS (Tyumen, Russia)

Liskevich N.A., Assistant Editor, Candidate of History, Tyumen Scientific Centre SB RAS (Tyumen, Russia)

Agapov M.G., Doctor of History, University of Tyumen (Tyumen, Russia)

Adaev V.N., Candidate of History, Tyumen Scientific Centre SB RAS (Tyumen, Russia)

Beisenov A.Z., Candidate of History, NITSIA Begazy-Tasmola (Almaty, Kazakhstan),

Crubezy E., PhD, Professor, University of Toulouse (Toulouse, France)

Kluyeva V.P., Candidate of History, Tyumen Scientific Centre SB RAS (Tyumen, Russia)

Kriiska A., PhD, Professor, University of Tartu (Tartu, Estonia)

Kuzminykh S.V., Candidate of History, Institute of Archaeology of the RAS (Moscow, Russia)

Khartanovich V.I., Candidate of History, Museum of Anthropology and Ethnography RAS Kunstkamera  
(Saint Petersburg, Russia)

Pechenkina K., PhD, Professor, City University of New York (New York, USA)

Pererva E.V., Candidate of History, University of Volgograd (Volgograd, Russia)

Pinhasi R., PhD, Professor, University College Dublin (Dublin, Ireland)

Ryabogina N.Ye., Candidate of Geology, Tyumen Scientific Centre SB RAS (Tyumen, Russia)

Slepchenko S.M., Candidate of Biology, Tyumen Scientific Centre SB RAS (Tyumen, Russia)

Tkachev A.A., Doctor of History, Tyumen Scientific Centre SB RAS (Tyumen, Russia)

Wahl J., PhD, Regierungspräsidium Stuttgart Landesamt für Denkmalpflege

(State Office for Cultural Heritage Management) (Stuttgart, Germany)

Address: Chervishevskiy trakt, 13, Tyumen, 625008, Russian Federation; mail: [vestnik.ipos@inbox.ru](mailto:vestnik.ipos@inbox.ru)

URL: <http://www.ipdn.ru>

Ткачев А.А.<sup>а, \*</sup>, Ткачев Ал.Ал.<sup>б</sup><sup>а</sup> ФИЦ Тюменский научный центр СО РАН, ул. Червишевский тракт, 13, Тюмень, 625008<sup>б</sup> ФГАОУ ВО Тюменский государственный университет, ул. Володарского, 6, Тюмень, 625003

E-mail: sever626@mail.ru (Ткачев А.А.); al.al.tkachev@mail.ru (Ткачев Ал.Ал.)

## ПОГРЕБЕНИЯ КУРГАНА 2 МОГИЛЬНИКА МЕНОВНОЕ VII (ВОСТОЧНЫЙ КАЗАХСТАН)

*Целью статьи является культурно-хронологическая и социальная интерпретация парного погребения, исследованного в кургане 2 разновременного некрополя Меновное VII в Верхнем Прииртышье. Анализ инвентаря из захоронений людей и лошадей, располагавшихся в разных ямах, позволяет датировать курган концом X — XI в. н.э. Состав предметного комплекса отражает высокий социальный статус погребенных. Установлена принадлежность изученного объекта к кипчакской культурной традиции.*

**Ключевые слова:** Верхнее Прииртышье, средневековье, кипчаки, курганный могильник, погребальный обряд, парное погребение, вещевой инвентарь.

### Введение

Данная статья продолжает публикацию материалов могильника Меновное VII конца I — начала II тыс. В предшествующей публикации охарактеризованы материалы кургана 1, позволившие соотнести данный памятник с раннекипчакским периодом — временем расселения кипчаков с территории Казахстанского Прииртышья в сопредельные регионы [Ткачев, Ткачев, 2023].

В перспективе планируется введение в научный оборот всех материалов, полученных при изучении курганной группы, оставленной носителями кипчакских культурных традиций. Информация, отражающая специфику раннесредневекового комплекса могильника Меновное VII, позволяет охарактеризовать структурные компоненты погребального обряда и выделить особенности вещевого комплекса кипчаков Восточного Казахстана.

### Общая характеристика памятника

Могильник Меновное VII расположен в 1,5 км к востоку-юго-востоку от пос. Меновное Таврического района Восточно-Казахстанской области, в центре Меновновского археологического микрорайона (рис. 1, 1–3). Памятник, открытый в 1993 г., расположен на мысовидном участке первой надпойменной левобережной террасы Иртыша. Погребальное пространство площадью около 5000 м<sup>2</sup> занимают 5 курганов с каменно-земляными насыпями и 19 позднесредневековых каменных набросок (рис. 1, 4). За три полевых сезона (1996–1998 гг.) археологической экспедицией Восточно-Казахстанского государственного университета исследованы все зафиксированные на современной дневной поверхности курганы с каменно-земляными насыпями, относящиеся к кипчакскому культурно-хронологическому кругу памятников.

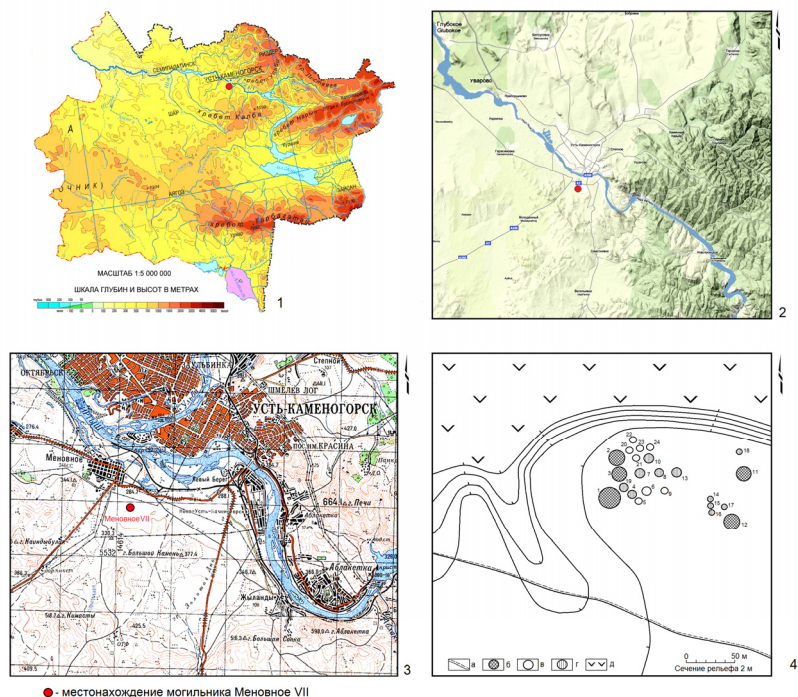
Курган 2 расположен в 12 м севернее кургана 1 на кромке центральной части мыса (рис. 1, 4). Насыпь округлой формы диаметром 8 м и высотой 0,25 м была плотно перекрыта зарослями караганы степной. На поверхности насыпи прослеживалось две западины (рис. 2, 1). Первая, располагавшаяся в центре и вытянутая в широтном направлении, имела овальную форму, размер 3,1×1,5×0,1 м, заполнена черной пылевидной супесью мощностью до 0,4 м. Провал в насыпи размещался над могильной ямой. Вторая, сильно заплывшая западина прослеживалась в южной части насыпи. Углубление, вытянутое по линии северо-восток — юго-запад, имело овальную форму, размер 2,5×1,5 м, глубину 5–6 см. Внутреннее пространство западины заполнено черной пылевидной супесью мощностью до 0,2 м. Данный провал в насыпи размещался над жертвенной ямой, содержащей останки коней.

Для сооружения насыпи использовались небольшие ломаные камни серого цвета, уложенные в 3–4 слоя, пространство между которыми заполнено коричневой супесью. Насыпь перекрывала ограду овальной формы размером 7,1×6,5 м, вытянутую по линии северо-запад — юго-восток. Края каменно-земляной насыпи по периметру ограды перекрыты темно-коричневой гумусированной су-

\* Corresponding author.

## Погребения кургана 2 могильника Меновное VII (Восточный Казахстан)

песью с примесью мелкого щебня. Под каменно-земляной насыпью толщиной 0,2–0,3 м фиксировался светло-желтый глинистый выброс мощностью до 0,15 м, перекрывавший погребенную почву (светло-серая супесь) толщиной 0,1 м. Ограда сооружена из плотно состыкованных между собой прямоугольных глыб серого ломаного камня размером 0,3–0,8×0,3–0,5×0,3–0,4 м. Внутренняя часть огражденного пространства, за исключением южного сектора, равномерно перекрыта желто-серым глинистым грунтом толщиной до 15 см. Внутри ограды исследованы могильная и жертвенная ямы (рис. 2, 1).



**Рис. 1.** Могильник Меновное VII. Местоположение (1–3) и план памятника (4):

а — грунтовая дорога; б — исследованный кипчакский курган; в — неисследованная позднесредневековая конструкция; г — исследованная позднесредневековая конструкция; д — высокая пойма р. Иртыш.

**Fig. 1.** Burial ground Menovnoye VII. Location (1–3) and plan of the monument (4):

а — dirt road; б — explored Kipchak mound; в — unexplored late medieval construction; г — investigated late medieval construction; д — high floodplain of the Irtysh.

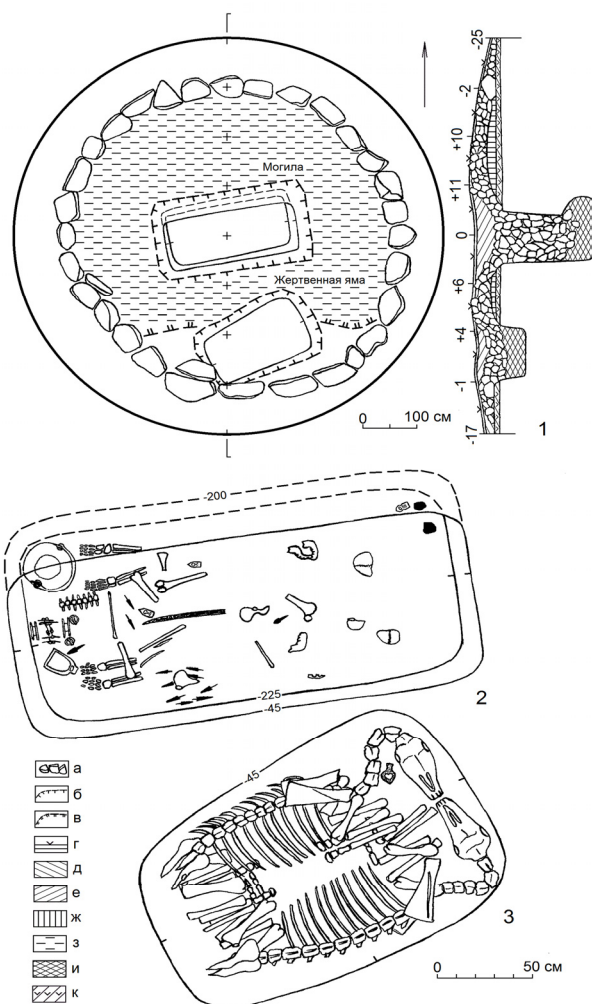
*Могила* располагалась в центре огражденного пространства внутри прямоугольной площадки, очищенной от погребенной почвы, размером 3,1×1,7 м, ориентированной по линии восток-северо-восток — запад-юго-запад. Устье грунтовой ямы несколько смещено к южной стенке очищенного от дерна участка.

Грунтовая яма прямоугольной формы с закругленными углами размером 2,5×1,0×1,8 м ориентирована по линии восток-северо-восток — запад-юго-запад. Стенки ямы вертикально спускаются к ровному дну. В северной продольной стенке ямы вырублен подбой глубиной 0,3 м, наибольшая высота ниши от дна 0,6 м, размеры придонной части ямы 2,3×1,2 м. Внутреннее пространство ямы на глубину 1,5 м заполнено ломаным серым камнем средних размеров с примесью черной гумусированной супеси и серо-коричневого грунта. Между камнями заполнения встречались куски дерева от запавшего вовнутрь верхнего перекрытия.

Придонная часть ямы, свободная от камней на высоту 30–35 см от дна, заполнена светло-серым глинисто-песчаным грунтом, в котором встречены разрозненные кости скелетов двух погребенных. Основная часть захоронения, располагавшаяся в центральном и восточном секторах ямы, разрушена при ограблении. Непотревоженным сохранился восточный участок могильной конструкции, содержавшей частично сохранившиеся останки парного погребения (рис. 2, 2).

От первого костяка, расположенного вдоль южной стенки, потревоженными сохранились кости голени и стоп, слегка запавшие вправо. Погребенный лежал в вытянутом положении головой на восток-северо-восток. От второго костяка, уложенного вдоль северной стенки и частично смещенного в боковую нишу, сохранились кости голени и стоп. Расположение костей последних свидетельствует о том, что в процессе захоронения кости стоп были сломаны в области голеностопного сустава, в результате сформировалась ровная линия с костями голеней. Ос-

танки зафиксированы в вытянутом положении, голова обращена на востоко-северо-восток, колени сведены вместе.



**Рис. 2.** Могильник Меновное VII. Курган 1:

1 — план и разрез кургана; 2 — план могилы; 3 — план жертвенной ямы; а — камни ограды; б — границы погребальной площадки; в — границы выкида; г — дерн; д — черная пылевидная супесь; е — темно-коричневая гумусированная супесь; ж, з — светло-желтый глинистый выкид; и — светло-серый глинисто-песчаный грунт; к — погребенная почва (светло-серая супесь).

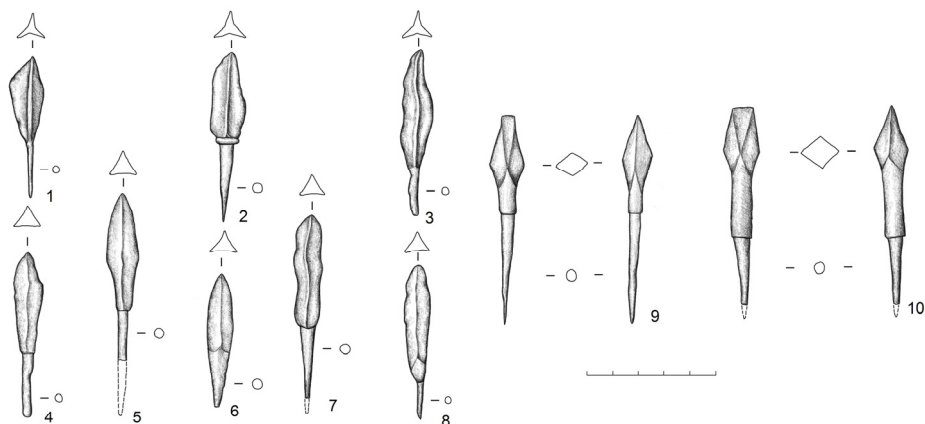
**Fig. 2.** Burial ground Menovnoe VII. Barrow 2:

1 — the plan and section of the mound; 2 — the plan of the grave; 3 — the plan of the sacrificial pit; а — fence stones; б — boundaries of the burial site; в — boundaries of the outflow; г — turf; д — black pulverized sandy loam; е — dark brown humus sandy loam; ж, з — light yellow clay outflow; и — light gray clay-sandy soil; к — buried soil (light-gray sandy loam).

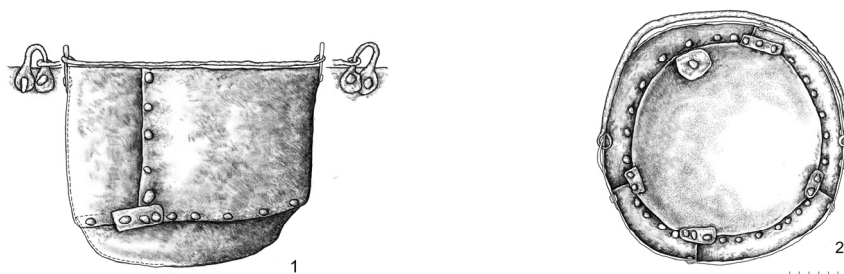
По центру могилы между останками погребенных располагался частично сохранившийся клинок палаша (рис. 6, 7), уложенный острием на запад, изгиб острия клинка направлен к первому погребенному. В ногах второго погребенного, в северо-западном углу подбоя, стоял железный котелок (рис. 4), у южной стороны которого находился кусок баранины — 7 позвонков от центральной части позвоночного столба, сохранившиеся в анатомическом порядке (рис. 2, 2). У западной стенки могилы, между останками погребенных, зафиксированы изделия, входившие в состав конской амуниции. Этот набор и котелок разделяли жертвенные кости барана, примыкавшие к ногам второго погребенного. От седла сохранился деревянный тлен и железные оковки передней и задней лук (рис. 5, 1, 2). У южной стороны седла обнаружено одно стремя, направленное отверстием для путлища к ногам первого погребенного (рис. 5, 8). Между стремянем и седлом размещался двулезвийный черешковый железный нож (рис. 6, 6). Седло крепилось на круп лошади двумя железными пряжками с подвижными язычками (рис. 5, 3, 4). Пар-

### Погребения кургана 2 могильника Меновное VII (Восточный Казахстан)

ность захоронения подчеркивалась парой железных удил с псалями, уложенными поверх деревянного седла (рис. 5, 5, 7).



**Рис. 3.** Могильник Меновное VII. Курган 2, могила. Железные наконечники стрел.  
**Fig. 3.** Burial ground Menovnoe VII. Barrow 2, grave. Iron arrowheads.



**Рис. 4.** Могильник Меновное VII. Курган 2, могила. Железный котелок, вид сбоку (1) и вид сверху (2).  
**Fig. 4.** Burial ground Menovnoe VII. Barrow 2, grave. Iron pot, side view (1), top view (2).

В потревоженной части могилы обнаружен комплект изделий, одну часть которых можно связать с мужской деятельностью, другую — с женской.

К изделиям, связанным с деятельностью мужчины, могут относиться: 3 костяные пряжки (рис. 6, 1, 3, 4), использовавшиеся для закрепления ремней воинской или конской амуниции; 10 железных наконечников стрел, два из которых найдены в центральной части могилы чуть выше острия палаша (рис. 3, 1, 3), остальные концентрируются у южной стенки ямы на уровне бедра левой ноги погребенного (рис. 3, 2, 4–10). Можно предположить, что мужчину, уложенного вдоль южной стенки, сопровождал колчан со стрелами, размещенный между стенкой ямы и левой стороной туловища.

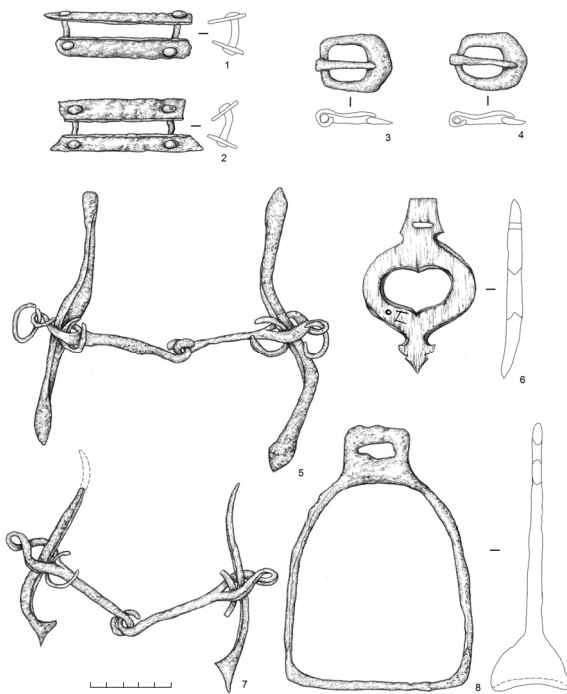
С женским вещевым комплексом, кроме железного котелка, соотносятся сильно сработанный черешковый железный нож (рис. 6, 2) и два неорнаментированных черепка сосуда, установленного, скорее всего, в изголовье погребенной в северо-восточном углу подбоя или у восточной стенки ямы (рис. 2, 1). Возможно, тщательно изготовленная и хорошо отшлифованная костяная пряжка, обнаруженная в северо-восточном углу подбоя, относилась к креплению одежды на теле женщины (рис. 3, 5).

*Жертвенная яма* располагалась внутри трапециевидной площадки, очищенной от погребенной почвы, размером 2,4×1,4–1,7 м, ориентированной по линии северо-восток — юго-запад, расположенной южнее центральной могилы на расстоянии 0,9–1,5 м, вплотную к камням ограждения. У юго-западной стенки углубления, очищенного от дерна, слегка нависая над ним, лежал каменный блок размером 0,8×0,4×0,3 м. Внутри очищенного участка располагалась грунтовая яма трапециевидной формы с округленными углами размером 1,9×1,0–1,3×0,5 м, ориентированная по линии северо-восток — юго-запад. Яма частично прорезала выброс из могилы, образовавшийся внутри огражденной площадки. Для того чтобы вместить яму в огражденное пространство, дерн с надмогильного участка и углубление в материковой глине были слегка подрезаны, так что южный угол ямы сместился под камень южной стенки ограждения.

Верхняя часть ямы была заполнена камнями; в придонной части, заполненной светло-серым глинисто-песчаным грунтом, встречены обломки дерева от перекрытия. Стенки ямы вер-



тикальные, дно ровное. Выброс не фиксировался: его или удалили за пределы поминальной площадки, или аккуратно смешали с выбросом из могилы (рис. 2, 1).



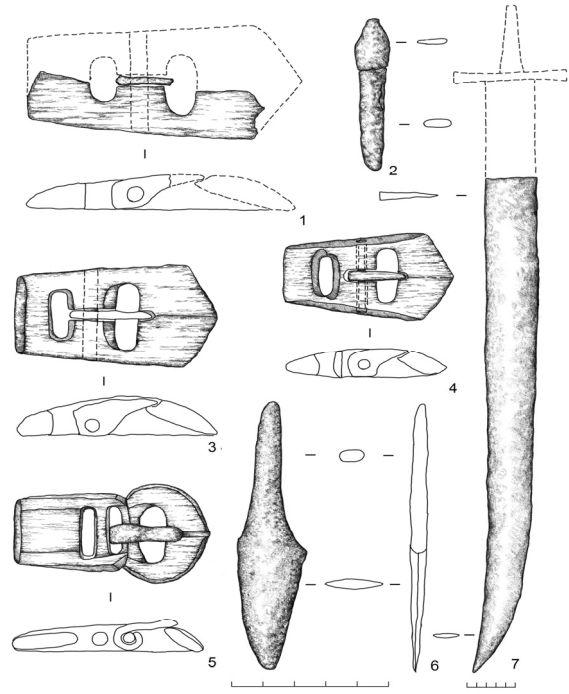
**Рис. 5.** Могильник Меновное VII.

Курган 2, могила. Вещевой инвентарь.

Окантовка передней и задней луки седла (1, 2); подпружные пряжки (3, 4); удила с псалмами (5, 7); распределительная пряжка (6); стремя (8) (1–5, 8 — железо; 6 — кость).

**Fig. 5.** Burial ground Menovnoe VII. Barrow 2, grave.

The sacrificial pit clothing inventory: edging of the front and rear saddle bows (1, 2); spring buckles (3, 4); bits with psalms (5, 7); distribution buckle (6); with three (8) (1–5, 8 — iron; 6 — bone).



**Рис. 6.** Могильник Меновное VII. Курган 2, могила.

Вещевой инвентарь:

1, 3–5 — пряжки; 2, 6 — ножи; 7 — обломок палаша (1, 3 — кость-дерево; 2, 6, 7 — железо; 4 — кость; 5 — кость-железо).

**Fig. 6.** Burial ground Menovnoe VII. Barrow 2, grave.

Clothing inventory:

1, 3–5 — buckles; 2, 6 — knives; 7 — fragment of a saber (1, 3 — bone-wood; 2, 6, 7 — iron; 4 — bone; 5 — bone-iron).

На дне ямы располагались останки двух лошадей (рис. 2, 3). Первый костяк — нижний — лежал вдоль юго-восточной стенки ямы на правом боку с подогнутыми ногами. Бабки передних и задних конечностей согнуты под прямым углом к пястным и плюсневым костям. Шея сломана между вторым и третьим шейными позвонками, голова размещена перпендикулярно туловищу, параллельно северо-восточной стенке. Голова повернута на северо-запад при общей ориентации туловища по линии северо-восток — юго-запад. Второй костяк — верхний, перекрывавший первый, лежал вдоль северо-западной стенки на левом боку с подогнутыми под себя ногами. Шея лошади сломана между вторым и третьим шейными позвонками, голова размещена перпендикулярно туловищу и параллельно северо-восточной стенке. Голова повернута на юго-восток при общей ориентировке туловища по линии северо-восток — юго-запад. Черепа обоих костяков примыкали друг к другу ротовыми отверстиями, образуя ровный ряд по линии северо-запад — юго-восток. У перехода шеи в туловище обнаружена крупная костяная подвеска (рис. 5, 6)<sup>1</sup>.

### Особенности погребального обряда

Стратиграфические и планиграфические наблюдения позволяют констатировать, что погребальная конструкция сооружалась в несколько этапов:

<sup>1</sup> Костяная подвеска без согласования с автором раскопок и без легенды была опубликована в сборнике, посвященном творчеству Ф.Х. Арслановой (см.: [Арсланова, 2013а, с. 404]). Необходимо отметить, что в данной книге большинство цветных фотографий вещевого инвентаря без легенд не имеют никакого отношения к научным исследованиям Ф.Х. Арслановой, ответственность за данное нарушение авторских прав лежит на составителях сводной публикации.

## Погребения кургана 2 могильника Меновное VII (Восточный Казахстан)

— на первой стадии установили ограду из близких по размерам уплощенных каменных блоков серого цвета (рис. 2, 1);

— на втором этапе в центре огражденного пространства очистили от дерна подквадратную площадку (3,1×1,7 м), внутрь которой впустили грунтовую яму (2,5×1,0×1,8 м) с подбоем в северной стенке с общей ориентацией по линии ВСВ–ЗЮЗ. Выброс из могильного углубления аккуратно разместили внутри огражденного пространства, преднамеренно оставив свободным южный сектор огражденного пространства (рис. 2, 1);

— на третьем этапе в южной части огражденного пространства от дерна очистили трапециевидную площадку (2,4×1,4–1,7), внутрь которой впустили трапециевидную грунтовую яму (2,5×1,0×1,8 м) с общей ориентацией по линии СВ–ЮЗ. Яма северо-восточным углом частично прорезала выброс, сформировавшийся при сооружении могильного углубления. Хронологически соотнести размещение в ямах людей и лошадей не удалось. Очевидно, между сооружением ям наблюдался некоторый хронологический разрыв. Однако людей и сопровождавших их лошадей могли размещать в ямах одновременно в процессе погребального обряда (рис. 2, 1);

— четвертый этап связан с финальной стадией сооружения погребальной конструкции — отсыпкой насыпи. После размещения умерших людей и лошадей яма была перекрыта деревянными плахами или бревнами, опиравшимися на материковый грунт площадок. Поверх деревянных перекрытий сооружены выкладки из небольших камней. Судя по объему камней, заваленных вовнутрь могильной ямы, высота кладки могла достигать 0,6–0,7 м; высота кладки над жертвенной ямой была не менее 0,3 м. На завершающей фазе внутреннюю часть огражденного пространства плотно перекрыли уплощенными камнями, уложенными в три-четыре слоя.

Ограбление кургана произошло в период, когда глинисто-песчаный грунт через щели в деревянных перекрытиях заполнил придонную часть центральной могилы. Максимальная высота отдельных находок, обнаруженных в могиле над уровнем дна, не превышала 25–30 см, что соответствует высоте грунта в закрытом пространстве. Особенности строения насыпи свидетельствуют о том, что грабительский лаз был пробит в восточной части могилы над головами погребенных. Общее обрушение могильного перекрытия произошло в процессе ограбления, что позволило сохраниться западной части захоронения. В результате в центре насыпи образовалась западина, глубина которой первоначально могла достигать 0,4–0,5 м.

Непотревоженное деревянное перекрытие жертвенной ямы сохранилось значительно дольше, и, как результат, она почти полностью заполнилась грунтом. Необходимо отметить, что максимальная высота внутренних отложений просочившегося грунта близка к мощности отложений в могиле и составляет 30–35 см. Толщина завала камней внутри ямы после обрушения деревянного перекрытия не превышает 8–10 см. Первоначальная глубина западины над жертвенной ямой составила 10–12 см. Образовавшиеся над ямами провалы постепенно заполнились черной пылевидной супесью, что уменьшило глубину западины до 5–10 см.

Наблюдается определенное сходство в конструктивных особенностях курганов 1 и 2: наличие округлых оград; отсутствие в погребальной обрядности гранитных плит; близкая ориентация могил; поза и ориентация погребенных; наличие в сопровождении лошадей. Если в кургане 1 среди камней ограды встречено несколько блоков из белого кварца, то в ограждении кургана 2 они уже полностью отсутствуют.

Половозрастная принадлежность погребенных однозначно не определена в силу фрагментарности и сильного разложения костных останков. В то же время грацильность костей одного из скелетов, а также наборы вещей позволяют соотнести погребенных с мужской и женской частями коллектива, оставившего данный поминальный объект.

### Характеристика предметного комплекса

Парное захоронение людей в процессе ограбления сильно разрушено, но косвенные признаки позволяют выделить мужской и женский предметные комплексы. В эпоху средневековья к традиционно мужским вещам относились предметы вооружения и детали конской амуниции. С военной компонентой, характеризующей мужскую деятельность, связаны остатки оружия для ближнего и дальнего боя.

С оружием ближнего боя соотносится палаш с обломанной рукоятью, имевший однолезвийный прямой клинок со слегка отогнутым острием. Длина сохранившейся части клиновидного в сечении лезвия составляла 58,5 см, ширина — 3,4 см, максимальная толщина плоской спинки — около 6 мм. Клинок, плавно сужаясь, переходит в слабо отогнутое прокованное с двух сторон острие толщиной 1–3 мм (рис. 6, 7). По особенностям строения клинок имеет сходство с палашами из могильника Ахмирово I [Суворова, Ткачев, 1995, с. 256, рис. 2, 22, 23] и Ахмирово III [Ткачев,



Ткачева, 1999, рис. 4, 16]. Палаши, появившиеся у степных племен хунну как особый компонент рубяще-колющего оружия, широко использовавшиеся на протяжении всей тюркской эпохи, доживают до монгольского времени [Худяков, 1986, с. 43–34, 153–154; 1991, с. 130].

С оружием дистанционного боя связаны находки 10 железных наконечников стрел, среди которых по форме пера можно выделить три группы изделий.

1. Трехлопастные наконечники стрел:

— асимметрично-ромбический с гладким округлым черешком. Длина пера 3,5 см, ширина 1,5 см, длина черешка 2,3 см. Наконечник имеет остроугольное острие, широкие лопасти и пологие плечики (рис. 3, 1);

— удлинненно-шестиугольный с округлым упором между пером и черешком. Длина пера 3,5 см, ширина 1,4 см, длина черешка 3,3 см. Наконечник с остроугольным острием, узкими лопастями и покатыми плечиками (рис. 3, 2);

— удлинненно-овальный с округлым черешком. Длина пера 4,7 см, ширина 1,2 см, длина черешка 2,1 см. Наконечник с зауженным острием, узкими лопастями с волнистыми кромками (рис. 3, 3).

2. Трехгранно-трехлопастные наконечники стрел:

— удлинненно-овальной формы с гладким округлым черешком. Длина пера 3,1–4,6 см, ширина 1,0–1,1 см, длина черешка 2,3–2,8 см. Два наконечника с монолитной боеголовкой, остроугольным острием и овально-покатыми плечиками (рис. 3, 6, 8), третий — с остроугольным острием и волнистыми кромками лопастей (рис. 3, 7);

— удлинненно-ромбической формы с гладким округлым черешком. Длина изделий 6,6–6,8 см, длина головки 4,8 см, длина черешка 2,6–1,9 см. Один имеет остроугольное острие, короткую боеголовку и длинные пологие плечики (рис. 3, 4); второй — длинную остроугольную боеголовку и короткие покатые плечики (рис. 3, 5).

3. Четырехгранные бронебойные наконечники стрел с удлинненной уплощенно-приостренной шестиугольной монолитной боеголовкой и покатыми округлыми плечиками. При переходе боеголовки в черешок наблюдается уплощенный упор для древка шириной до 1 мм. Длина одного изделия 8,5, длина головки 4,1 см, длина черешка 4,4 см (рис. 3, 9), у второго — соответственно 7,9 см и 5,2 см, длина сохранившейся части черешка 2,7 см (рис. 3, 10).

Основная часть изделий первых двух групп имеет широкий круг аналогий. Часть изделий, появившись еще в хуннское время, широко бытует на территории Центральной Азии на всем протяжении тюркской эпохи, доживая до монгольского времени [Худяков, 1986, с. 30–34, рис. 5, 1–13; 1991, с. 10–12, рис. 3; Илюшин, 2008, с. 164, рис. 4, 1–4; Тишкин, 2009, с. 164, рис. 111, 14–19]. Аналогий наконечникам группы 3 найти не удалось. Можно допустить, что данная форма изделий, не получив широкого распространения, бытовала в узколокальном культурно-хронологическом диапазоне, появившись у кипчаков Прииртышья не ранее середины XI в.

К бытовым изделиям повседневного использования относится нож со следами древесного тлена от рукояти, с асимметричным двулезвийным клинком подтреугольной формы линзовидного сечения. Длина ножа 9,8 см, длина клинка 4,5 см, длина черешка 5,3 см. С овально-выпуклой стороны при переходе клинка в черешок прослеживается уступчик-упор высотой около 1 мм и плавное сужение черешка к окончанию. С противоположной ровной стороны клинка стык лезвия и черешка оформлен в виде резкого перехода к овальному в сечении черешку (рис. 6, 6).

В разрушенной части ямы обнаружены три массивные костяные пряжки, относящиеся к типу невыделеннорамчатых. Они имеют пятиугольную форму, тщательно отшлифованную поверхность, прямые или наклонные боковые грани, плавно расширяющиеся к верхней части и оканчивающиеся тупоугольной дужкой с приостренным носиком. Особенности оформления отверстий, использовавшихся для закрепления язычка и ремня, позволяют выделить два варианта изделий:

1. Пряжки со сплошным Н-образным вырезом в центральной части, причем переднее отверстие несколько больше заднего (двутапковые по С.В. Неверову). Длина целого изделия 6,5 см, ширина 3,8–2,8 см; реконструируемые размеры сломанной пряжки — длина 8,8 см, ширина 4,2–3,1 см. Для закрепления язычка в центре торцевой части просверлены округлые отверстия диаметром 4–5 мм. У первого изделия подвижный костяной язычок крепился в пряжке деревянным округлым шпеньком (рис. 6, 3); во второй, сломанной пряжке, несмотря на разрушение, сохранился обломок подвижного костяного язычка, крепившегося к основе также при помощи деревянного шпенька (рис. 6, 1).

2. Пряжка с наклонными боковыми гранями с двумя отверстиями — Т-образным верхним и горизонтальным нижним вырезами для закрепления в них язычка и ремней (однотапковые по С.В. Неверову): длина изделия 5,5 см, ширина 3,2–1,9 см. Для закрепления язычка в центре

## Погребения кургана 2 могильника Меновное VII (Восточный Казахстан)

торцевой части просверлено округлое отверстие диаметром 3 мм. Подвижный костяной язычок крепился в пряжке округлым костяным шпеньком (рис. 6, 4).

Характерной особенностью целых пряжек является наличие в верхней части овально-углубленных пазов для размещения в них кончика язычка (рис. 6, 3, 4).

Все исследователи для удобства типологической классификации относят данные изделия к подпружным пряжкам, но при характеристике применения и использования есть разногласия. По мнению одних исследователей, подобные пряжки использовались исключительно для стягивания ремней подпруги [Кубарев, 2005, с. 133]. Другие полагают, что пряжки могли использоваться более широко, как для соединения других ремней конской амуниции, так и для скрепления деталей костюма и размещения вещей на теле человека [Евтюхова, 1952, рис. 22; Неверов, 1985, с. 192; Овчинникова, 1990, с. 123]. В Казахском Прииртышье аналогичные костяные пряжки встречены в могильниках Карашат I и Карашат II [Арсланова, Самашев, 2013, с. 316, рис. 1, 13; с. 317, рис. 2, 12; Трифонов, Самашев, 1987, с. 199; рис. 100, 23; с. 213, рис. 106, 28; с. 228, рис. 111, 12]; в сопредельном регионе Алтая — в могильнике Гилево XVI [Могильников, 2002, с. 44, рис. 131, 3]. В восточной зоне расселения кипчаков костяные пряжки распространены достаточно широко [Илюшин, 1993, с. 15, рис. 35, 1; 2008, с. 170, рис. 7, 1]. На Южном Урале в раннекипчакский период костяные подпружные пряжки используются редко [Мажитов, 1981, с. 152, рис. 74, 3, 9], полностью исчезают в позднекипчакское время [Иванов, Кригер, 1988]. Южно-уральские пряжки изготовлены менее тщательно, что позволяет предполагать угасание традиции изготовления костяных и роговых изделий данного типа в процессе расселения кипчаков в западном направлении [Русланов, 2016, с. 287, рис. 1]. У кочевых племен Восточной Европы костяные пряжки почти не встречаются [Плетнева, 1981, с. 218, рис. 82, 16] и полностью отсутствуют в половецких погребениях [Плетнева, 1958, рис. 14–16].

Вещевой инвентарь, соотносимый с останками женщины, включает как изделия повседневного пользования, так и деталь костюма:

1. Обломки глиняного сосуда представлены двумя неорнаментированными черепками размером 5×6 и 7×8 см, толщиной 5–6 мм. Емкость ручной лепки изготовлена из хорошо промышленного теста с примесью мелкого песка и шамота; обжиг неглубокий, костровой. Внешняя поверхность гладкая, на внутренней — следы круговой затертости каким-то мягким предметом. Необходимо отметить, что в средневековых комплексах Верхнего Прииртышья глиняная посуда встречается достаточно редко [Арсланова, 1972, табл. VI, 1–5; Трифонов, Ермолаева, 1987, с. 138, рис. 73, 3; с. 215, рис. 105, 45; Ткачев А.А., Ткачев Ал.Ал., 2021, с. 113, рис. 4, 6].

2. Уникальным изделием кипчакских мастеров является железный котелок с толщиной стенок около 2 мм, диаметром устья 26 см, высотой 20 см, диаметром округло-уплощенного дна 18 см, объем составляет около 10 л (рис. 4). В основе изделия мискообразная емкость диаметром 20–21 см, высотой около 6 см. К ней крепились боковые цилиндрические стенки котелка, изготовленные из четырех пластин разной длины при ширине около 16 см. Перекрывающие друг друга концы пластин скреплены между собой пятью заклепками. Количество заклепок, соединявших нижнюю и верхнюю части котелка, зависело от длины пластины и варьировало от четырех до восьми. Стыки соединения пластин и дна были дополнительно укреплены с внешней стороны накладками, соединенными с основой двумя-тремя заклепками. В верхней части симметрично друг против друга располагались два ушка, в которых была закреплена ручка, изготовленная из прямоугольной в сечении проволоки размером 5×2 мм; в поднятом состоянии ее высота соответствовала диаметру котелка. О длительном использовании котелка в повседневной жизни свидетельствуют следы ремонта дна — к прохудившейся части приклепана округлая заглушка. Прямых аналогий данному изделию неизвестно, но можно отметить, что в кургане 1 зафиксированы сильно корродированные железные пластины, принадлежавшие, скорее всего, распавшемуся котелку [Ткачев А.А., Ткачев Ал.Ал., 2023]. Обломки железных котлов, имеющих определенное сходство с вышеописанным изделием, обнаружены в погребении с трупосожжением кургана 2 могильника Гилево I [Могильников, 2002, с. 9, рис. 5, 8] и в погребении, совершенном по обряду ингумации, в кургане 3 могильника Корболиха VIII [Там же, с. 55, рис. 167, 12].

В памятниках сросткинской культуры Алтая близкие по основным параметрам котелки с округло-уплощенным дном, типологически соотносенные с плоскдонными казанами, обнаружены в кургане 1 могильника Филин-1, датированном второй половиной X — первой половиной XI в. Отличия наблюдаются в особенностях производства: в основе изготовления меновновского котелка лежит клепка, тогда как в филинских — сварка. Необходимо отметить и отличия крепления дужек на филинских емкостях: на одной, аналогично меновновскому котелку, симметрич-

но расположены подовальные дужки, крепившиеся двойной клепкой, на второй — с одной стороны приклепана крюковидная пластина, с другой — дужка вставлена в отверстие, пробитое под срезом венчика [Горбунов, Тишкин, 2022, с. 97–98, 105, рис. 41, 2; 132, 3, 4]. Плоскодонные котелки-казаны, изготовленные из железных пластин методомковки или сварки (?) и датированные XII–XIII вв., обнаружены в кипчакском комплексе кургана Бормотово-3 (Кузнецкая котловина). Железные подвижные ручки, как и в могильнике Меновное VII, закреплялись в железных петлях, крепившихся с внешней стороны напротив друг друга при помощи заклепок [Илюшин, с. 73–75, рис. 1, 2]. Во всех известных случаях захоронения с котелками или казанами рассматриваются исследователями как принадлежащие кочевой знати. Кроме того, можно предположить, что кованые и клепаные железные котелки с округлым дном появляются на финальной стадии развития кимакского кочевого объединения, в недрах которого уже идет процесс формирования кипчакских культурных традиций (X — первая половина XI в.), тогда как в кипчакский период (XI–XIII вв.) широкое распространение получают плоскодонные котелки-казаны.

Железные котлы, обнаруженные в комплексах салтово-маяцкой культуры, имеют несколько иные формы при аналогичной технологии изготовления [Плетнева, 1967, с. 154, рис. 39, 19], что позволяет рассматривать данные находки как продукт кочевнического производства [Швецов, 1980, с. 198], широко распространенный в кочевых и оседлых комплексах Северного Причерноморья, Поволжья и Прикамья в X–XIII вв. [Руденко, 2000, с. 93–96, рис. 3, 5].

3. Железный сильно сработанный нож с остатками древесины на черешке. Длина изделия 5,6 см, длина овального в сечении черешка 3,7 см. Сработанный клинок имеет удлиненно-приостренную форму. Частичная сохранность одной из боковых частей позволяет предполагать его принадлежность к однолезвийным ножам с уплощенной спинкой (рис. 6, 2). Идентичный нож обнаружен в могиле 17 могильника Кудыргэ, содержащей захоронение женщины предмонгольского (по А.А. Гавриловой) или монгольского (по А.А. Тишкину) времени [Гаврилова, 1966, с. 44, табл. XXVI, 2; Тишкин, 2009, с. 167–168, рис. 115, 3]. Ножи, сопровождавшие женщин в повседневной хозяйственной деятельности и являвшиеся их личной собственностью, несмотря на почти полную сработанность, должны были сопровождать их и в загробный мир.

4. Костяная пряжка с железным язычком относится к типу выделеннорамчатых с тремя несоединенными отверстиями. Длина изделия 6,2 см, овальная рамка с приостренным носиком размером 3,6×2,4 см. По центральной оси рамки проходит выпуклый кант шириной 2–4 мм, высотой до 1,5 мм. Прямоугольный щиток размером 3,7×2,8–2,4 см. На внешней стороне, вдоль центральной оси, проходит канавка глубиной до 2 мм для закрепления ремня шириной до 1,6 см (рис. 6, 5). Аналогичные пряжки исследователи также относят к типу подпружных, но их назначение оценивается по-разному [Кубарев, 2005, с. 133, рис. 38, 10, 16; Неверов, 1985, с. 197, рис. 2]. Последнее подтверждается и нашими исследованиями. В кургане 2 могильника Ахмирово III в одной из оружейных ям, сопровождавших кенотаф, встречены две аналогичные костяные пряжки. Одна, с костяным язычком, нарядно украшенная циркульным узором, действительно являлась подпружной [Ткачев, Ткачева, 1999, с. 143–144, рис. 4, 1]; вторая, с железным язычком, использовалась для регулирования длины колчанного ремня [Там же, рис. 4, 13]. Аналогичное размещение пряжки в области колчана прослежено в кургане 21 могильника Карашат I [Трифонов, Самашав, 1987, с. 199, рис. 100, 23] и кургане 3 могильника Гилево XIV [Могильников, 2002, с. 41, рис. 119, 1; 120, 11]. Подобная пряжка из кургана 3 могильника Корболиха III могла использоваться для закрепления поясного ремня [Могильников, 2002, с. 49, рис. 150, 2, 3]. В могильнике Шанда пряжка располагалась около теменной части головы погребенного мужчины [Илюшин, 1993, с. 15, рис. 24в; 35, 1]. Необходимо отметить, что в средневековых погребальных комплексах Казахского Прииртышья аналогичные пряжки встречаются достаточно часто [Арсланова, 2013b, с. 188, табл. I, 68, 71, 73, 75, 77; Трифонов, 1987, с. 206, рис. 103, 6].

Целесообразно выделить вещевой комплекс, расположенный обособленно от погребенных у западной стенки, но носящий смешанно-гендерный характер. Основой комплекса являлось седло, сопровождающие его аксессуары и детали конской упряжи.

1. От седла сохранился тлен деревянной основы. Передняя и задняя луки были укреплены двойными железными пластинами-накладками, соединенными между собой держателями. Накладки имели трапециевидную форму, причем внешние несколько больших размеров, чем внутренние. Угол соединения передних накладок более острый (рис. 5, 1), задних — более пологий (рис. 5, 2). Длина внешних накладок по нижней части составляла 9,6–9,8 см, по верхней — 8,1–8,2 см; длина

## Погребения кургана 2 могильника Меновное VII (Восточный Казахстан)

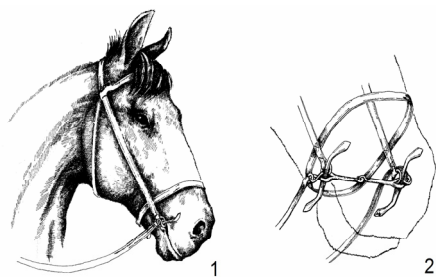
внутренних накладок по нижней части 7,6–8,2 см, по верхней — 8,2–7,8 см; ширина крепежных пластин 2,1–2,4 см. Держатели изготовлены из железных шпенок диаметром 4 мм (рис. 5, 1, 2).

2. Железные подпружные пряжки с подвижными железными язычками, относящиеся к типу рамчатых, имели овально-пятиугольную форму с приостренными носиками. Длина бляшек 4,6–4,7 см, ширина передней части 3,7–3,8 см, задней — 2,7–2,8 см. Длина язычков, вогнутых в центральной части, составляла 3,8–4,4 см (рис. 5, 3, 4).

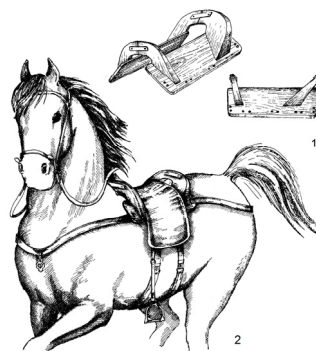
3. Железное стремя имело выпукло-вогнутую подножку, переходящую в удлинённо-овальные дужки. Ширина подножки около 5 см, высота дужек 12,8 см, прямоугольное ушко размером 4,4×3,2 см имело в центре неправильно-овальное отверстие размером 2,2×1,1 см (рис. 5, 8). Для горизонтальнопластинчатых стремян (тип 24 по С.В. Неверову) характерны прямые подножки, тогда как на стремяни из кургана 2 присутствует выпукло-вогнутая подножка. В то же время, горизонтальнопластинчатые стремяна с прямыми подножками встречаются и на территории Восточного Казахстана [Арсланова, 2013, с. 220, фото]. Данный тип изделий, появившийся на финальной стадии развития сросткинской культуры, получает широкое распространение в XI–XII вв. и может рассматриваться как переходная форма к беспластинчатым стремянам монгольского времени [Неверов, 1998, с. 149, рис. 8, 3; Кубарев, 2005, с. 131, рис. 37, 10].

4. Двукольчатые железные удила откованы из железных стержней диаметром около 8 мм, общая длина 20–21 см; восьмерковидные окончания, изготовленные путем винтообразного поворота, лежат в одной плоскости, причем внутренние кольца (диаметр около 2 см) больше внешних (диаметр 1,1–1,2 см).

Отличия связаны с формой псалиев и количеством уздечных колец. Первые удила с массивными S-образными псалиями, пропущенными во внутренние кольца. Псалии откованы из прямоугольных в сечении прутков размером 8–11×5–7 мм и имеют уплощенно-приостренные концы; один из концов — с горизонтально-уплощенным окончанием. С обеих сторон удила имеет по два уздечных кольца — первые пропущены через внутренние кольца, вторые — через внешние. Длина псалиев 17,5 и 18,6 см, диаметр колец 1,4–1,6 см (рис. 5, 5); вторые удила сопровождаются слабоизогнутыми S-образными псалиями, пропущенными через внутренние кольца. Они изготовлены из прямоугольных в сечении прутков размером 6×4 мм, верхний конец приострен, нижний имеет окончание в виде хвоста рыбы. С обеих сторон частично сохранилось по одному кольцу, пропущенному через внутренние кольца удила. Длина полностью сохранившегося псалия 13,8 см, диаметр колец около 2 см (рис. 5, 7).



**Рис. 7.** Могильник Меновное VII. Курган 2. Могила.  
Реконструкция конской узды.  
**Fig. 7.** Burial ground Menovnoe VII. Barrow 2. Grave.  
Reconstruction of the horse bridle.



**Рис. 8.** Могильник Меновное VII. Курган 2. Могила.  
Жертвенная яма.  
Реконструкция основы седла и упряжи лошади.  
**Fig. 8.** The Menovnoye burial ground VII. Kurgan 2. Grave.  
The sacrificial pit.  
Reconstruction of the saddle base and the horse harness.

Двукольчатые восьмерковидные удила с кольцами, расположенными в одной плоскости, были широко распространены как территориально, так и хронологически. Появившись в раннетюркское время, они получают признание у кочевников евразийских степей в VIII–X вв. и доживают до XI–XII вв. [Гаврилова, 1965, с. 80–84, рис. 16; Неверов, 1992, с. 148–150, рис. 3, 8, 9; Савинов, 1984, с. 134–135, табл. IV, 1; Кубарев, 2005, с. 121, рис. 34, 6, 10, 14; Овчинникова, 1990, с. 91–92, рис. 41, 8–11]. Встречается данный вид удила и на территории Восточного Казахстана [Арсланова, 1972, с. 58, 74, табл. V, 8, 9].

К деталям конской амуниции относится и костяная подвеска, обнаруженная в жертвенной яме. Она изготовлена из массивной тщательно отшлифованной слабоизогнутой пластины толщиной 7–9 мм, высотой 11,6 см. В верхней части расположено выделенное ушко трапециевидной формы (2,6×1,8×2,8 см) с горизонтальной прорезью (1,4×0,3 см) в основании. Центральная округло-овальная часть (6,6×7,3 см) имеет сердцевидное отверстие (4,6×3,6 см). Нижнее окончание оформлено в виде трилистника (2,4×2,2 см). На правой нижней стороне подвески прослеживалась тамга (?) в виде стилизованного Z-образного знака, выполненного нарезкой. Справа от знака располагалась округлая сверлина диаметром 4 мм, глубиной около 2 мм (рис. 5, 5). Аналогий данному изделию неизвестно, но можно предположить, что подобные костяные аксессуары могли широко использоваться для украшения конской упряжи.

Седельный комплекс в сочетании с деталями упряжи имел сакрально-объединяющее значение для погребенных. Отсутствие железного стремени со стороны женщины позволяет предполагать, что ей могло предназначаться деревянное изделие. Наблюдаются отличия и в оформлении удил и псалиев. Удила с двойными кольцами для повода и массивными псалиями принадлежали мужчине, тогда как женщине предназначались удила с одним кольцом для повода в сопровождении легких грацильно-изящных псалиев. Между женщиной и мужчиной (справа от последнего) лежал железный палаш, что может свидетельствовать или о близости погребенных как в жизни, так и в смерти, или о том, что у погребенного мужчины, как и в кургане 1, основной являлась левая рука. О пожизненном и посмертном единении погребенных свидетельствует и их сопровождение парой лошадей, размещенных в отдельной яме. Возможно, лошади имели несохранившуюся кожаную упряжь, что косвенно подтверждает находка костяной подвески в области грудного отдела верхней лошади, принадлежавшей, скорее всего, женщине.

Кожаные детали узды и конской сбруи не сохранились, но особенности соединения удил и псалиев позволяют предполагать, что для управления лошадьми могла использоваться узда классического типа, включающая нащечный, налобный, подбородочный и затылочный ремни, тогда как управление лошадью осуществлялось поводом, крепившимся к кольцам удил (рис. 7, 1, 2). Аналогичные по основным параметрам оголовья известны в тюркских, кимакских и сроткинских древностях [Могильников, 2002, с. 82–83, Тишкин, Горбунов, 2004, с. 32, рис. 13–14; Ткачев А.А., Ткачев Ал.Ал., 2021, с. 115, рис. 5].

Особенности размещения изделий, соотносимых с деталями, характеризующими строение седла, позволяют реконструировать данный аксессуар. Основу седла составляли две деревянные полки, к которым крепились передняя и задняя луки. Толщина верхней части обеих луков около 1 см, нижней — до 1,5–2 см. Расстояние между передней и задней луками по уровню верхнего среза около 25 см. Передняя лука была слегка отклонена вперед, задняя имела более пологое отклонение назад. Наличие двойных (внешних и внутренних) пластин позволяет предполагать, что отдельные части двусоставных луков первоначально крепились в полках и только на завершающей фазе две части седла соединялись между собой железными стяжками (рис. 8, 1). Наличие двойных стяжек предопределяло подвижность основы седла, что позволяло более плотно разместить его на спине лошади. В процессе изготовления деревянная основа седла, скорее всего, обтягивалась кожей, войлоком или тканью. Седло закреплялось на спине лошади нагрудными и надкрупными ремнями, место соединения первых было украшено костяной подвеской. На спине лошади седло крепилось двумя подпругами, стягивавшимися железными пряжками. С левой стороны путлице соединялось с железным стремянем (рис. 8, 2). Седла с передней оковкой луков обычно рассматриваются как боевые, причем передняя и задняя оковка луков бытовала вплоть до этнографического времени [Кубарев, 2005, с. 127]. Исходя из этого предполагаем, что в кургане 2 могильника Меновное VII обнаружено самое древнее для Восточного Казахстана боевое седло с двойной защитой.

Особенности погребального обряда и территориально-хронологический анализ вещевого комплекса позволяют соотнести сооружение кургана 2 могильника Меновное VII с концом X — XI в. н.э.

### **Обсуждение результатов**

Этнокультурная интерпретация материалов из курганов XI — начала XIII вв. затруднена в силу слабой изученности древностей предмонгольского времени не только на территории Восточного Казахстана, но и в сопредельных регионах Алтая, Казахстана и Урала. При характеристике общих тенденций развития компонентов материальной культуры средневековых кочевников Евразийских степей необходимо выделить черты, отличающие конкретные культурные образования, в том числе кимаков и кипчаков на территории не только Казахстанского Прииртышья, но и всей кимако-кипчакской ойкумены [Кумек, 1972].

## Погребения кургана 2 могильника Меновное VII (Восточный Казахстан)

При анализе литературы, посвященной проблеме межплеменных контактов в Евразийских степях, обращает на себя внимание факт акцентирования внимания исследователей на данных письменных источников без привлечения археологических материалов [Ахинжанов, 1976, 1980]. При характеристике погребального обряда и вещевого комплекса осторожно высказывается мнение, что часть захоронений, исследованных на территории Восточного Казахстана, может соотноситься с кипчаками [Ахинжанов, 1987, с. 243–248]. Фактически кипчакский культурный пласт еще предстоит выделить из значительной серии средневековых погребальных памятников Верхнего Прииртышья.

Материалы кургана 2 могильника Меновное VII отражают дальнейший процесс формирования кипчакских традиций на территории региона. Наличие парного захоронения мужчины и женщины предопределило и размещение пары лошадей сопровождения в отдельной яме. Погребальные ямы были перекрыты деревом с последующим размещением поверх него каменных выкладок.

Обращаясь к проблеме парных захоронений, необходимо отметить, что наиболее широко данный способ захоронения был распространен в степях Евразии в эпоху бронзы. Появление данной формы захоронений в погребальном обряде связано с проблемой начавшегося разложения родоплеменных отношений, формированием нуклеарной семьи и патриархата в условиях перехода к скотоводческому хозяйству [Ткачев, 2019, с. 459–466]. Парные захоронения встречаются в сакских [Бейсенов, 2011, с. 16] и кулажургинских [Черников, 1951, с. 69, табл. III, 3; с. 76, табл. VI, 2] погребальных комплексах раннего железного века. Для патриархального общества скифо-сакского времени парные захоронения, подчеркивающие высокий статус мужчины, отмечены у всех социальных групп [Грач, 1980, с. 52].

В тюркскую эпоху при общем преобладании индивидуальных захоронений парные и групповые погребения представлены большими сериями, но выявить какие-либо закономерности невозможно из-за значительного разброса совместно погребенных как по возрасту, так и по полу [Арсланова, Самашев, 2013, с. 314; Могильников, 2002, с. 78–79]. При общем многообразии парных разнополых захоронений только в кургане 5 могильника Гилево V аналогично ориентированное захоронение возмужалого мужчины (20–35 лет) и молодой женщины (14–19 лет) сопровождалось парой лошадей. Обнаруженный вещевой инвентарь почти идентичен: железный котел, палаш, удила, стрелы, стремя, нож, железная и костяная подпружные пряжки [Могильников, 2002, с. 17–18, рис. 21–23].

Основное отличие заключается в размещении людей и лошадей: в могильнике Меновное VII они захоронены в отдельных ямах, в могильнике Гилево V — в одной. Можно предположить, что в обоих случаях погребены одновременно умершие разнополые пары высокого социального ранга или планирующие совместную жизнь, или только вступившие на семейную стезю.

Подводя итоги, необходимо отметить, что многообразие парных и коллективных захоронений связано с постоянными военными конфликтами между кочевыми объединениями Центральной Азии. В военных условиях закрепляется господствующая роль мужчин в обществе, предопределяя развитие патриархальных отношений. Об этом свидетельствует преобладание погребений мужчин с лошадью. В то же время о сохранении определенного равноправия мужчин и какой-то части женщин свидетельствует наличие индивидуальных женских погребений также в сопровождении лошади. Котелки, обнаруженные в погребениях средневековых кочевников, можно рассматривать как социально значимый элемент погребального обряда, а людей, погребенных в их сопровождении, — как представителей родоплеменной аристократии, занимающих высокое социальное положение в кочевом коллективе.

**Благодарности.** Приносим искреннюю признательность Д.А. Белоногову за прорисовку вещевого инвентаря и художественную реконструкцию оголовья и упряжи коня.

**Финансирование.** Работа выполнена по госзаданию — проект № АААА-А17-117050400147-2.

## СПИСОК ЛИТЕРАТУРЫ

- Арсланова Ф.Х. Курганы с трупосожжением в Верхнем Прииртышье // Поиски и раскопки в Казахстане. Алма-Ата: Наука, 1972. С. 56–76.
- Арсланова Ф.Х. Очерки средневековой археологии Верхнего Прииртышья // Материалы и исследования по археологии Казахстана. Астана: Филиал Ин-та археологии им. А.Х. Маргулана, 2013а. Т. III. 405 с.
- Арсланова Ф.Х. Памятники Павлодарского Прииртышья (VII–XII вв.) // Очерки средневековой археологии Верхнего Прииртышья. Астана: Филиал Ин-та археологии им. А.Х. Маргулана, 2013б. С. 179–190 с.
- Арсланова Ф.Х., Самашев З.С. Курганы кимаков в Семипалатинском Прииртышье // Очерки средневековой археологии Верхнего Прииртышья. Астана: Филиал Ин-та археологии им. А.Х. Маргулана, 2013. С. 310–317.
- Ахинжанов С.М. Об этническом составе кипчаков средневекового Казахстана // Прошлое Казахстана по археологическим источникам. Алма-Ата: Наука, 1976. С. 81–93.



- Ахинжанов С.М.* Из истории движения кочевых племен евразийских степей в первой половине XI века // Археологические исследования древнего и средневекового Казахстана. Алма-Ата: Наука, 1980. С. 46–53.
- Ахинжанов С.М.* Этнокультурная принадлежность памятников средневековых кочевников Прииртышья // Археологические памятники в зоне затопления Шульбинской ГЭС. Алма-Ата: Наука, 1987. С. 243–246.
- Бейсенов А.З.* Талды 2 и памятники раннесакского времени степной Евразии // Сакская культура Сарыарки в контексте изучения этносоциальных процессов степной Евразии. Караганда, 2011. С. 14–20.
- Гаврилова А.А.* Могильник Кудыргэ как источник по истории Алтайских племен. М.; Л.: Наука, 1965. 146 с.
- Грач А.Д.* Древние кочевники в центре Азии. М.: Наука, 1980. 356 с.
- Горбунов В.В., Тишкин А.А.* Курганы сросткинской культуры на Приобском плато. Барнаул: Изд-во АлтГУ, 2022. 320 с.
- Евтюхова Л.А.* Каменные изваяния Южной Сибири и Монголии // МИА. 1952. № 24. С. 72–120.
- Иванов В.А., Кригер В.А.* Курганы кыпчакского времени на Южном Урале (XII–XIV вв.). М.: Наука, 1988. 92 с.
- Илюшин А.М.* Курганы средневековых кочевников долины реки Бачат. Кемерово: Кузбасвузиздат, 1993. 116 с.
- Илюшин А.М.* Курганные могильники Камысла и Новокамышенка (по материалам раскопок Кузнецовой в 1927 г.) // Археология степной Евразии. Кемерово; Алматы: Изд-во КузГТУ, 2008. С. 160–184.
- Илюшин А.М.* Железные казаны из могил кочевников на Бормотово-3 // Сохранение и изучение культурного наследия Алтайского края. Барнаул: Изд-во АлтГУ, 2019. Вып. XXV. С. 72–76.
- Кубарев Г.В.* Культура древних тюрок Алтая (по материалам погребальных памятников). Новосибирск: Изд-во ИАЭТ СО РАН, 2005. 400 с.
- Кумекоев Б.Е.* Государство кимаков в IX–XI вв. по арабским источникам. Алма-Ата: Наука, 1972. 156 с.
- Мажитов Н.А.* Курганы Южного Урала VIII–XII вв. М.: Наука, 1981. 163 с.
- Могильников В.А.* Кочевники северо-западных предгорий Алтая. М.: Наука, 2002. 362 с.
- Неверов С.В.* Костяные пряжки сросткинской культуры (VIII–X вв. н. э.) // Алтай в эпоху камня и раннего металла. Барнаул: Изд-во АлтГУ, 1985. С. 192–206.
- Неверов С.В.* Удила второй половины I тыс. н.э. (классификация и типология) // Вопросы археологии Алтая и Западной Сибири эпохи металла. Барнаул: БГПУ, 1992. 141–154, 234–238.
- Неверов С.В.* Стремена верхнего Приобья в VII–XII вв. (классификация и типология) // Снаряжение верхового коня на Алтае в раннем железном веке и средневековье. Барнаул: Изд-во АлтГУ, 1998. С. 129–151.
- Овчинникова Б.Б.* Тюркские древности Саяно-Алтая в VI–X вв. Свердловск: Изд-во УрГУ, 1990. 150 с.
- Плетнева С.А.* Печенеги, торки и половцы в южнорусских степях // МИА. 1958. № 62. С. 151–226.
- Плетнева С.А.* От кочевий к городам. М.: Наука, 1967. 198 с.
- Плетнева С.А.* Печенеги, торки, половцы // Степи Евразии в эпоху средневековья. М.: Наука, 1981. С. 213–222.
- Руденко К.А.* Металлическая посуда Поволжья и Прикамья в IX–XIV вв. Казань: Репер, 2000. 155 с.
- Русланов Е.В.* Роговые и костяные подпружные пряжки средневекового городища Уфа-II // Актуальные проблемы истории, этнологии, археологии и культуры Башкортостана. Уфа: РИЦ БашГУ, 2016. С. 282–288.
- Савинов Д.Г.* Народы Южной Сибири в древнетюркскую эпоху. Л.: Изд-во ЛГУ, 1985. 170 с.
- Суворова Г.И., Ткачев А.А.* Кимакские погребения могильника Ахмирово I // Военное дело и средневековая археология Центральной Азии. Кемерово, 1995. С. 253–266.
- Тишкин А.А.* Алтай в монгольское время (по материалам археологических памятников). Барнаул: Азбука, 2009. 208 с.
- Тишкин А.А., Горбунова Т.Г.* Методика изучения верхового коня эпохи раннего железа и средневековья. Барнаул: Изд-во АлтГУ, 2004. 126 с.
- Трофимов Ю.И., Ермолаева А.С.* Измайловка // Памятники средневековых кочевников // Археологические памятники в зоне затопления Шульбинской ГЭС. Алма-Ата: Наука, 1987. С. 135–141.
- Трофимов Ю.И., Самашев З.С.* Карашат I // Памятники средневековых кочевников // Археологические памятники в зоне затопления Шульбинской ГЭС. Алма-Ата: Наука, 1987. С. 176–215.
- Трофимов Ю.И., Самашев З.С.* Карашат II // Памятники средневековых кочевников // Археологические памятники в зоне затопления Шульбинской ГЭС. Алма-Ата: Наука, 1987. С. 215–233.
- Ткачев А.А.* Могильник эпохи бронзы Майтан. Новосибирск: СО РАН, 2019. 529 с.
- Ткачев А.А., Ткачев Ал.Ал.* Тюркское погребение в сопровождении коней из Верхнего Прииртышья // Вестник археологии, антропологии, этнографии. 2021. № 3 (54). С. 107–118.
- Ткачев А.А., Ткачев Ал.Ал.* Кипчакское погребение могильника Меновное VI из Верхнего Прииртышья // Вестник археологии, антропологии, этнографии. 2023. № 3 (62). С. 103–114.
- Ткачев А.А., Ткачева Н.А.* Итоги исследования археологических памятников Усть-Каменогорского микрорайона (1994–1998) // Вестник археологии, антропологии и этнографии. 1999. Вып. 2. С. 136–145.
- Худяков Ю.С.* Вооружение средневековых кочевников Южной Сибири и Центральной Азии. Новосибирск: Наука, 1986. 268 с.
- Худяков Ю.С.* Вооружение центрально-азиатских кочевников в эпоху раннего и развитого средневековья. Новосибирск: Наука, 1991. 190 с.
- Черников С.С.* Отчет о работах Восточно-Казахстанской экспедиции в 1948 г. // Известия АН КазССР. 1951. № 108. Сер. археол. Вып. 3. С. 64–80.
- Швецов М.Л.* Котлы из погребений средневековых кочевников // СА. 1980. № 2. С. 192–202.

Tkachev A.A.<sup>a,\*</sup>, Tkachev Al.Al.<sup>b</sup>

<sup>a</sup> Tyumen Scientific Centre of Siberian Branch RAS

Cheruvshevskiy trakt st., 13, Tyumen, 625028, Russian Federation

<sup>b</sup> University of Tyumen, Volodarskogo st., 6, Tyumen, 625003, Russian Federation

E-mail: sever626@mail.ru (Tkachev A.A.); al.al.tkachev@mail.ru (Tkachev Al.Al.)

Tkachev A.A., Tkachev Al.Al.

### The burials of the kurgan 2 of the Menovnoe VII burial ground (Eastern Kazakhstan)

Emerged in the beginning of the 2<sup>nd</sup> millennium AD, the nomadic confederation of the Kipchaks up until the beginning of the 13<sup>th</sup> c. dominated the Eurasian steppes, which became known from the 11<sup>th</sup> c. as Desht-i Qipchaq or Kipchak steppe. The oecumene occupied by the Kipchak tribes covered, according to the experts, vast areas from the Irtysh River to Ural Mountains, but there is no consensus amongst researchers as to where the formation of the Kipchak traditions, which were part of the Kimek Khanate, was taking place. Kipchak sites of the 11<sup>th</sup>–12<sup>th</sup> cc. in the steppe zone are very few, but they are considered, as a rule, in the context of the transformation of the earlier traditions of the Oghuz, whereas the medieval burials of the Mongolian period, studied in the steppe zone of Kazakhstan, are considered a priori as Kipchak's. The materials obtained during the study of the Menovnoe VII burial ground reveal peculiar features, both in the elements of the funeral rites, as well as in specific components of the material culture, allowing one to consider this site as a funerary monument built by a group of the early Kipchak population who lived in the pre-Mongol period in the territory of Eastern Kazakhstan. The burial ground of Menovnoe VII is located 1.5 km east-southeast of the village of Menovnoe of the Tavrichesky District of the Vostochno-Kazakhstanskaya Oblast. Within the burial platform, 24 mortuary structures have been recorded: 5 Early Medieval kurgans and 19 stone heaps of the Late Middle Ages period. The article concerns the kurgan 2, which had a diameter of 8 m at a height of 0.25 m. The mound was spanning over an oval fence measuring 7.1×6.5 m. Two pits were examined within the fence: one, located in the centre, contained a paired burial of a man and a woman; the second, located by the south wall of the fence, contained a paired burial of horses. The deceased were accompanied by a broadsword, iron arrowheads, an iron cauldron, bone buckles, iron knives, and remains of a saddle. The specifics of the funeral rites and the analysis of the material obtained during the study make it possible attributing the burial of the kurgan 2 of the Menovnoe VII burial ground to the Kipchak cultural tradition developing within the final stage of the early Turkic era, which allows it to be dated to the 11<sup>th</sup> — beginning of the 12<sup>th</sup> c. CE.

**Keywords:** Upper Irtysh region, the Middle Ages, Kipchaks, burial mound, funeral rite, paired burial, clothing inventory.

**Funding.** The article has been written within the State Project No. AAAA-A17-117050400147-2.

### REFERENCES

- Akhinzhanov, S.M. (1976). On the ethnic composition of the Kipchaks of medieval Kazakhstan. In: *Proshloe Kazahstana po arheologicheskim istochnikam*. Alma-Ata: Nauka, 81–93. (Rus.).
- Akhinzhanov, S.M. (1980). From the history of the movement of nomadic tribes of the Eurasian steppes in the first half of the XI century. In: *Arheologicheskie issledovaniya drevnego i srednevekovogo Kazahstana*. Alma-Ata: Nauka, 46–53. (Rus.).
- Akhinzhanov, S.M. (1987). Ethnocultural affiliation of monuments of medieval nomads of the Irtysh region. In: *Arkheologicheskie pamiatniki v zone zatopeniia Shul'binskoi gidro-elektrostantsii*. Alma-Ata: Nauka, 243–246. (Rus.).
- Arslanova, F.Kh. (1972). Burial mounds with corpse-burning in the Upper Irtysh region. In: *Poiski i raslopi v Kazahstane*. Alma-Ata: Nauka, 56–76. (Rus.).
- Arslanova, F.Kh. (2013a). Essays on Medieval Archaeology of the Upper Irtysh region. In: *Materialy issledovaniya po arheologii Kazahstana*. T. 3. Astana: Filial IA im. A.Kh. Margulana. (Rus.).
- Arslanova, F.Kh. (2013b). Monuments of the Pavlodar Irtysh region (VII–XIII centuries). In: *Ocherki srednevekovoi arkheologii Verkhnego Priirtysh'ia*. Astana: Filial IA im. A.Kh. Margulana, 179–190. (Rus.).
- Arslanova, F.Kh., Samashev, Z.S. (2013). Kimakov mounds in the Semipalatinsk Irtysh region. In: *Ocherki srednevekovoi arkheologii Verkhnego Priirtysh'ia*. Astana: Filial IA im. A.Kh. Margulana, 310–317. (Rus.).
- Beisenov, A.Z. (2011). Taldy 2 and monuments of the Early Saka time of steppe Eurasia. In: *Sakskaya kul'tura Saryarki v kontekste izucheniya etnosocial'nykh processov stepnoj Evrazii*. Karaganda, 14–20. (Rus.).
- Chernikov S.S. (1951). Report on the work of the East Kazakhstan expedition in 1948. *Izvestiya AN KazSSR*, 108(3), 64–80. (Rus.).
- Evtyukhova, L.A. (1952). Stone sculptures of Southern Siberia and Mongolia. *Materialy i issledovaniya po arheologii SSSR*, (24), 72–120. (Rus.).
- Gavrilova, A.A. (1965). *Kudyrge burial ground as a source on the history of Altai tribes*. Moscow, Leningrad: Nauka. (Rus.).
- Grach, A.D. (1980). *Ancient nomads in the center of Asia*. Moscow: Nauka. (Rus.).
- Gorbunov, V.V., Tishkin, A.A. (2022). *Mounds of the Srostki Culture on the Priobskiy plateau*. Barnaul: Izd-do AltGU. (Rus.).
- Ilyushin, A.M. (1993). *Burial mounds of medieval nomads of the Bachat River valley*. Kemerovo: Kuzbass-vuzizdat. (Rus.).
- Ilyushin, A.M. (2008). Burial mounds of Kamysl and Novokamyshenka (based on the materials of Kuznetsova's excavations in 1927). In: *Arkheologiya stepnoi Evrazii*. Kemerovo; Almaty, 160–184. (Rus.).
- Ilyushin, A.M. (2019). Iron cauldrons from the graves of nomads on Bormotovo-3. *Sokhranenie i izuchenie kul'turnogo naslediya Altajskogo kraya*, XXV. Barnaul: Izd-vo AltGU, 72–76. (Rus.).
- Ivanov, V.A., Krieger, V.A. (1998). *Mounds of the Kipchak period in the Southern Urals*. Moscow: Nauka. (Rus.).

\* Corresponding author.

- Khudyakov, Yu.S. (1986). *Armament of medieval nomads of Southern Siberia and Central Asia*. Novosibirsk: Nauka. (Rus.).
- Khudyakov, Yu.S. (1991). *Armament of Central Asian nomads in the era of the early and developed Middle Ages*. Novosibirsk: Nauka. 190 p. (Rus.).
- Kubarev, G.V. (2005). *Culture of the ancient Turks of Altai (based on the materials of funerary monuments)*. Novosibirsk: Izd-vo IAET SO RAN. (Rus.).
- Kumekov, B.E. (1972). *Kimaks state in IX–XI centuries according to Arabian sources*. Alma-Ata: Nauka. (Rus.).
- Mazhitov, N.A. (1981). The Mounds of the Southern Urals of the VIII–XII centuries. Moscow: Nauka. (Rus.).
- Mogilnikov, V.A. (2002). *Nomads of the north-western foothills of Altai*. Moscow: Nauka. (Rus.).
- Neverov, S.V. (1985). Bone buckles of the Srostkin culture (VIII–X centuries AD). *Altaj v epohu kamnya i rannego metalla*. Barnaul: Izd-vo AltGU. 192–206. (Rus.).
- Neverov, S.V. (1992). Fishing rods of the second half of the I millennium AD (classification and typology). In: *Voprosy arheologii Altaya i Zapadnoj Sibiri epohi metalla*. Barnaul: BGPU. 141–154, 234–238. (Rus.).
- Neverov, S.V. (1998). Stirrups of the Upper Ob region in the VII–XII centuries (classification and typology). In: *Snaryazhenie verhovogo konya na Altae v rannem zheleznom veke i srednevekov'e*. Barnaul: Izd-vo AltGU. 129–151. (Rus.).
- Ovchinnikova, B.B. (1990). *Turkic antiquities of the Sayano-Altai in the VI–X centuries*. Sverdlovsk: Izd-vo UrGU. (Rus.).
- Pletneva, S.A. (1958). Pechenegs, Torks and Polovtsy in the South Russian steppes. *Materialy i issledovaniya po arheologii SSSR*, (62), 151–226. (Rus.).
- Pletneva, S.A. (1967). *From nomads to cities*. Moscow: Nauka. (Rus.).
- Pletneva, S.A. (1981). Pechenegs, Torki, Polovtsy. *Stepi Evrazii v epokhu srednevekov'ia*. Moscow: Nauka, 213–222. (Rus.).
- Rudenko, K.A. (2000). *Metal ware of the Volga region and the Kama region in the IX–XIV centuries*. Kazan: Reper. (Rus.).
- Ruslanov, E.V. (2016). Horn and bone spring buckles of the medieval settlement Ufa-II. In: *Aktualnyye problemy istorii, etnologii, arkheologii i kultury Bashkortostana*. Ufa: RITs BashGU, 282–288. (Rus.).
- Savinov, D.G. (1984). *The peoples of Southern Siberia in the ancient Turkic era*. Leningrad: Izd-vo LGU. (Rus.).
- Shvetsov, M.L. (1990). Boilers from the burials of medieval nomads. *Sovetskaya arkheologiya*, (2), 192–202. (Rus.).
- Suvorova, G.I., Tkachev, A.A. (1995). Kimak burials of the cemetery Akhmirovo I. In: *Voennoe delo i srednevekoviaia arkheologiya Tsentral'noi Azii*. Kemerovo, 253–266. (Rus.).
- Tishkin, A.A. (2009). *Altai in the Mongolian time (based on the materials of archaeological sites)*. Barnaul: Azbuka. (Rus.).
- Tishkin, A.A., Gorbunova, T.G. (2004). *Methods of studying the riding horse of the Early Iron Age and the Middle Ages*. Barnaul: AltGU. (Rus.).
- Tkachev, A.A. (2019). *The burial ground of the Maitan era*. Novosibirsk: SO RAN. (Rus.).
- Tkachev, A.A., Tkachev, Al.Ai. (2021). Turkic burial accompanied by horsec from the upper Irtys region. *Vestnik arheologii, antropologii i etnografi*, 54(3), 107–118. (Rus.). <https://doi.org/10.20874/2071-0437-2021-54-3-9>
- Tkachev, A.A., Tkachev, Al.Ai. (2023). Kipchak burial of the Menovnoe VI burial ground from the Upper Irtys region. *Vestnik arheologii antropologii i etnografi*, 62(3), 103–114. (Rus.).
- Tkachev A.A., Tkacheva N.A. (1999). The results of the study of archaeological monuments of the Ust-Kamenogorsk microdistrict (1994–1998). *Vestnik arheologii, antropologii i etnografi*, (2), 136–118. (Rus.).
- Trifomov, Iu.I., Ermolaeva A.S. 1987). Izmailovka. In: *Arkheologicheskie pamiatniki v zone zatopeniia Shul'binskoi gidroelektrostantsii*. Alma-Ata: Nauka, 135–141. (Rus.).
- Trifomov, Iu.I., Samashev, Z.S. (1987). Karashat I. *Arkheologicheskie pamiatniki v zone zatopeniia Shul'binskoi gidroelektrostantsii*. Alma-Ata: Nauka, 176–215. (Rus.).
- Trifomov, Iu.I., Samashev, Z.S. (1987). Karashat II. In: *Arkheologicheskie pamiatniki v zone zatopeniia Shul'binskoi gidroelektrostantsii*. Alma-Ata: Nauka, 215–233. (Rus.).

Ткачев А.А., <https://orcid.org/0000-0002-4072-2724>

Ткачев Ал.Ал., <https://orcid.org/0000-0001-8797-0648>

#### Сведения об авторах:

Ткачев Александр Александрович, доктор исторических наук, доцент, ведущий научный сотрудник, Тюменский научный центр СО РАН, Тюмень.

Ткачев Александр Александрович, кандидат исторических наук, доцент, Тюменский государственный университет, Тюмень.

#### About the authors:

Tkachev Alexander A., Doctor of Historical Sciences, Associate Professor, Leading Researcher, Tyumen Scientific Centre of Siberian Branch RAS, Tyumen.

Tkachev Alexander A., Candidate of Historical Sciences, Associate Professor, Tyumen State University, Tyumen.



This work is licensed under a [Creative Commons Attribution 4.0 License](https://creativecommons.org/licenses/by/4.0/).

Accepted: 28.09.2023

Article is published: 15.12.2023