

ФЕДЕРАЛЬНОЕ ГОСУДАРСТВЕННОЕ БЮДЖЕТНОЕ УЧРЕЖДЕНИЕ НАУКИ
ФЕДЕРАЛЬНЫЙ ИССЛЕДОВАТЕЛЬСКИЙ ЦЕНТР
ТЮМЕНСКИЙ НАУЧНЫЙ ЦЕНТР
СИБИРСКОГО ОТДЕЛЕНИЯ
РОССИЙСКОЙ АКАДЕМИИ НАУК

**ВЕСТНИК АРХЕОЛОГИИ, АНТРОПОЛОГИИ
И ЭТНОГРАФИИ**

Сетевое издание

**№ 2 (61)
2023**

ISSN 2071-0437 (online)

Выходит 4 раза в год

Главный редактор:

Зах В.А., д.и.н., ТюмНЦ СО РАН

Редакционный совет:

Молодин В.И., председатель совета, академик РАН, д.и.н., Ин-т археологии и этнографии СО РАН;
Добровольская М.В., чл.-кор. РАН, д.и.н., Ин-т археологии РАН;
Бауло А.В., д.и.н., Ин-т археологии и этнографии СО РАН;
Бороффа Н., PhD, Германский археологический ин-т, Берлин (Германия);
Епимахов А.В., д.и.н., Ин-т истории и археологии УрО РАН;
Кокшаров С.Ф., д.и.н., Ин-т истории и археологии УрО РАН; Кузнецов В.Д., д.и.н., Ин-т археологии РАН;
Лакельма А., PhD, ун-т Хельсинки (Финляндия); Матвеева Н.П., д.и.н., ТюмГУ;
Медникова М.Б., д.и.н., Ин-т археологии РАН; Томилов Н.А., д.и.н., Омский ун-т;
Хлахула И., Dr. hab., ун-т им. Адама Мицкевича в Познани (Польша); Хэнкс Б., PhD, ун-т Питтсбурга (США);
Чикишева Т.А., д.и.н., Ин-т археологии и этнографии СО РАН

Редакционная коллегия:

Дегтярева А.Д., зам. гл. ред., к.и.н., ТюмНЦ СО РАН; Костомарова Ю.В., отв. секретарь, ТюмНЦ СО РАН;
Пошехонова О.Е., отв. секретарь, ТюмНЦ СО РАН; Лискевич Н.А., отв. секретарь, к.и.н., ТюмНЦ СО РАН;
Агапов М.Г., д.и.н., ТюмГУ; Адаев В.Н., к.и.н., ТюмНЦ СО РАН;
Бейсенов А.З., к.и.н., НИЦИА Бегазы-Тасмола (Казахстан);
Валь Й., PhD, О-во охраны памятников Штутгарта (Германия); Ключева В.П., к.и.н., ТюмНЦ СО РАН;
Крийска А., PhD, ун-т Тарту (Эстония); Крубези Э., PhD, проф., ун-т Тулузы (Франция);
Кузьминых С.В., к.и.н., Ин-т археологии РАН; Перерва Е.В., к.и.н., Волгоградский ун-т;
Печенкина К., PhD, ун-т Нью-Йорка (США); Пинхаси Р., PhD, ун-т Дублина (Ирландия);
Рябогина Н.Е., к.г.-м.н., ТюмНЦ СО РАН; Слепченко С.М., к.б.н., ТюмНЦ СО РАН;
Ткачев А.А., д.и.н., ТюмНЦ СО РАН; Хартанович В.И., к.и.н., МАЭ (Кунсткамера) РАН

Утвержден к печати Ученым советом ФИЦ Тюменского научного центра СО РАН

Сетевое издание «Вестник археологии, антропологии и этнографии»
зарегистрировано Федеральной службой по надзору в сфере связи, информационных технологий
и массовых коммуникаций; регистрационный номер: серия Эл № ФС77-82071 от 05 октября 2021 г.

Адрес: 625008, Червишевский тракт, д. 13, e-mail: vestnik.ipos@inbox.ru

Адрес страницы сайта: <http://www.ipdn.ru>

© ФИЦ ТюмНЦ СО РАН, 2023

**FEDERAL STATE INSTITUTION
FEDERAL RESEARCH CENTRE
TYUMEN SCIENTIFIC CENTRE
OF SIBERIAN BRANCH
OF THE RUSSIAN ACADEMY OF SCIENCES**

VESTNIK ARHEOLOGII, ANTROPOLOGII I ETNOGRAFII

ONLINE MEDIA

**№ 2 (61)
2023**

ISSN 2071-0437 (online)

There are 4 numbers a year

Editor-in-Chief

Zakh V.A., Doctor of History, Tyumen Scientific Centre SB RAS (Tyumen, Russia)

Editorial Council:

Molodin V.I. (Chairman of the Editorial Council), member of the RAS, Doctor of History,
Institute of Archaeology and Ethnography SB RAS (Novosibirsk, Russia)
Dobrovolskaya M.V., Corresponding member of the RAS, Doctor of History,
Institute of Archaeology of the RAS (Moscow, Russia)

Baulo A.V., Doctor of History, Institute of Archaeology and Ethnography SB RAS (Novosibirsk, Russia)
Boroffka N., PhD, Professor, Deutsches Archäologisches Institut (German Archaeological Institute) (Berlin, Germany)
Chikisheva T.A., Doctor of History, Institute of Archaeology and Ethnography SB RAS (Novosibirsk, Russia)
Chlachula J., Doctor hab., Professor, Adam Mickiewicz University in Poznan (Poland)
Epimakhov A.V., Doctor of History, Institute of History and Archeology Ural Branch RAS (Yekaterinburg, Russia)
Koksharov S.F., Doctor of History, Institute of History and Archeology Ural Branch RAS (Yekaterinburg, Russia)
Kuznetsov V.D., Doctor of History, Institute of Archeology of the RAS (Moscow, Russia)
Hanks B., PhD, Professor, University of Pittsburgh (Pittsburgh, USA)
Lahelma A., PhD, Professor, University of Helsinki (Helsinki, Finland)
Matveeva N.P., Doctor of History, Professor, University of Tyumen (Tyumen, Russia)
Mednikova M.B., Doctor of History, Institute of Archaeology of the RAS (Moscow, Russia)
Tomilov N.A., Doctor of History, Professor, University of Omsk

Editorial Board:

Degtyareva A.D., Vice Editor-in-Chief, Candidate of History, Tyumen Scientific Centre SB RAS (Tyumen, Russia)
Kostomarova Yu.V., Assistant Editor, Tyumen Scientific Centre SB RAS (Tyumen, Russia)
Poshekhonova O.E., Assistant Editor, Tyumen Scientific Centre SB RAS (Tyumen, Russia)
Liskevich N.A., Assistant Editor, Candidate of History, Tyumen Scientific Centre SB RAS (Tyumen, Russia)
Agapov M.G., Doctor of History, University of Tyumen (Tyumen, Russia)
Aadaev V.N., Candidate of History, Tyumen Scientific Centre SB RAS (Tyumen, Russia)
Beisenov A.Z., Candidate of History, NITSIA Begazy-Tasmola (Almaty, Kazakhstan),
Crubezy E., PhD, Professor, University of Toulouse (Toulouse, France)
Kluyeva V.P., Candidate of History, Tyumen Scientific Centre SB RAS (Tyumen, Russia)
Kriiska A., PhD, Professor, University of Tartu (Tartu, Estonia)
Kuzminykh S.V., Candidate of History, Institute of Archaeology of the RAS (Moscow, Russia)
Khartanovich V.I., Candidate of History, Museum of Anthropology and Ethnography RAS Kunstkamera
(Saint Petersburg, Russia)
Pechenkina K., PhD, Professor, City University of New York (New York, USA)
Pererva E.V., Candidate of History, University of Volgograd (Volgograd, Russia)
Pinhasi R., PhD, Professor, University College Dublin (Dublin, Ireland)
Ryabogina N.Ye., Candidate of Geology, Tyumen Scientific Centre SB RAS (Tyumen, Russia)
Slepchenko S.M., Candidate of Biology, Tyumen Scientific Centre SB RAS (Tyumen, Russia)
Tkachev A.A., Doctor of History, Tyumen Scientific Centre SB RAS (Tyumen, Russia)
Wahl J., PhD, Regierungspräsidium Stuttgart Landesamt für Denkmalpflege
(State Office for Cultural Heritage Management) (Stuttgart, Germany)

Address: Chervishevskiy trakt, 13, Tyumen, 625008, Russian Federation; mail: vestnik.ipos@inbox.ru
URL: <http://www.ipdn.ru>

АРХЕОЛОГИЯ

<https://doi.org/10.20874/2071-0437-2023-61-2-1>

УДК 903.27

Котов В.Г.

Институт истории, языка и литературы УФИЦ РАН, просп. Октября, 71, Уфа, 450054
E-mail: kslav1@yandex.ru

ГРАВИРОВАННЫЕ ИЗОБРАЖЕНИЯ ПЕЩЕРЫ ШУЛЬГАН-ТАШ (КАПОВОЙ), БАШКОРТОСТАН, ЮЖНЫЙ УРАЛ

Целью статьи является введение в научный оборот результатов исследования двух гравированных композиций в пещере Шульган-Таш (Каповой) в горной части р. Белой. Гравировки исследовались с помощью специального освещения, с применением увеличительных приборов, а также цифровой фотофиксации. Композиция № 1 расположена в темной части Главной галереи в 100 м от входа. Она состоит из композиционного соединения гравированных линий, выскобленных выемок и антропоморфного изображения. Все элементы и группы изображений в композиции соединены гравированными линиями, что говорит о том, что это скопление представляет собой единую композицию. Судя по следам работы, использовались каменные инструменты. Некоторые объекты закрыты кальцитовым натеком. Композиция № 2 находится на западной стене зала Купольного в 150 м от входа. Она была нанесена на выровненную от натеков поверхность и состоит из двух полос аркообразной формы, сделанных зубчатым инструментом, круга из пальцевых вдавлений по мягкому мондмилху и гравированных линий и зигзагов. Поверхность полностью отвердела. Характер обработки, следы использования каменных инструментов, сходство четырехугольного знака с красочными символическими изображениями в пещере Шульган-Таш позволяют предполагать палеолитический возраст гравированных композиций.

Ключевые слова: Южный Урал, горное течение р. Белой, пещерное святилище Шульган-Таш (Капова), гравировки, верхний палеолит.

Введение

Гравированные изображения широко представлены в мобильном и монументальном искусстве по всему земному шару, причем гравировки являются одной из самых ранних техник изобразительной деятельности древнего человека [Bednarik, 2014; Bourrillon, White, 2015; Petrognani, 2013]. В западноевропейском искусстве гравировки на плитках и кости, обнаруженные в культурном слое, помогают датировать сходные по стилистике настенные рисунки на этом или соседних памятниках. Гравировки нередко входят как составная часть в красочные рисунки, но в большинстве случаев они являются самостоятельными изображениями среди других произведений монументального искусства пещерной живописи эпохи оледенения [Bahn, 1997; Clottes, 2010].

Первый памятник с гравированными мотивами на Урале был найден в 2007 г. В.Н. Широковым в пещере Серпиевская 2 (Колокольная) в Катав-Ивановском районе Челябинской области, и он представляет собой скопление глубоких гравированных линий на поверхности выступа скалы, имеющего зооморфную форму [Широков, Петрин, 2013, с. 96–97, фото 147, 148]. Много лет гравировки в пещере Шульган-Таш искали О.Н. Бадер и В.Е. Щелинский, но пришли к выводу, что их там нет [Бадер, 1965, с. 20; Щелинский, 2001, с. 37]. Мы также предпринимали попытки найти гравировки в пещере. Неоднократно поверхности стен на доступной высоте осматривались на нижнем и верхнем ярусах, особенно тщательно изучались с помощью специального освещения залы с рисунками. Гравировки были обнаружены в 2008 г., и только в двух точках огромной пещеры: в зале Купольном и в Главной галерее.

Гравированная композиция № 1. Первое изображение из этого скопления гравировок было замечено в сентябре 2008 г. профессором Парижского университета Е.Д. Резниковым, который изучал в пещере Шульган-Таш звуковой резонанс в залах с рисунками [Резников, 2010]. Тогда же скопление было исследовано В.Г. Котовым и зафиксированы новые гравированные изображения, в последующие годы данное скопление неоднократно изучалось с помощью специального освещения с использованием лупы с 10-кратным увеличением и осуществлялась фотофиксация [Котов, 2010]. В первый год изучения гравировки пришлось очищать из-под толстого слоя пыли и грязи с помощью зубных щеток и воды. Фотофиксация выполнялась с помощью осветительных приборов белого све-

та при боковом освещении на фотоаппарат Canon 600D. Сами фотографии затем обрабатывались в программе Fotoshop для усиления контрастности и густоты цвета, а также изменялись их размеры.

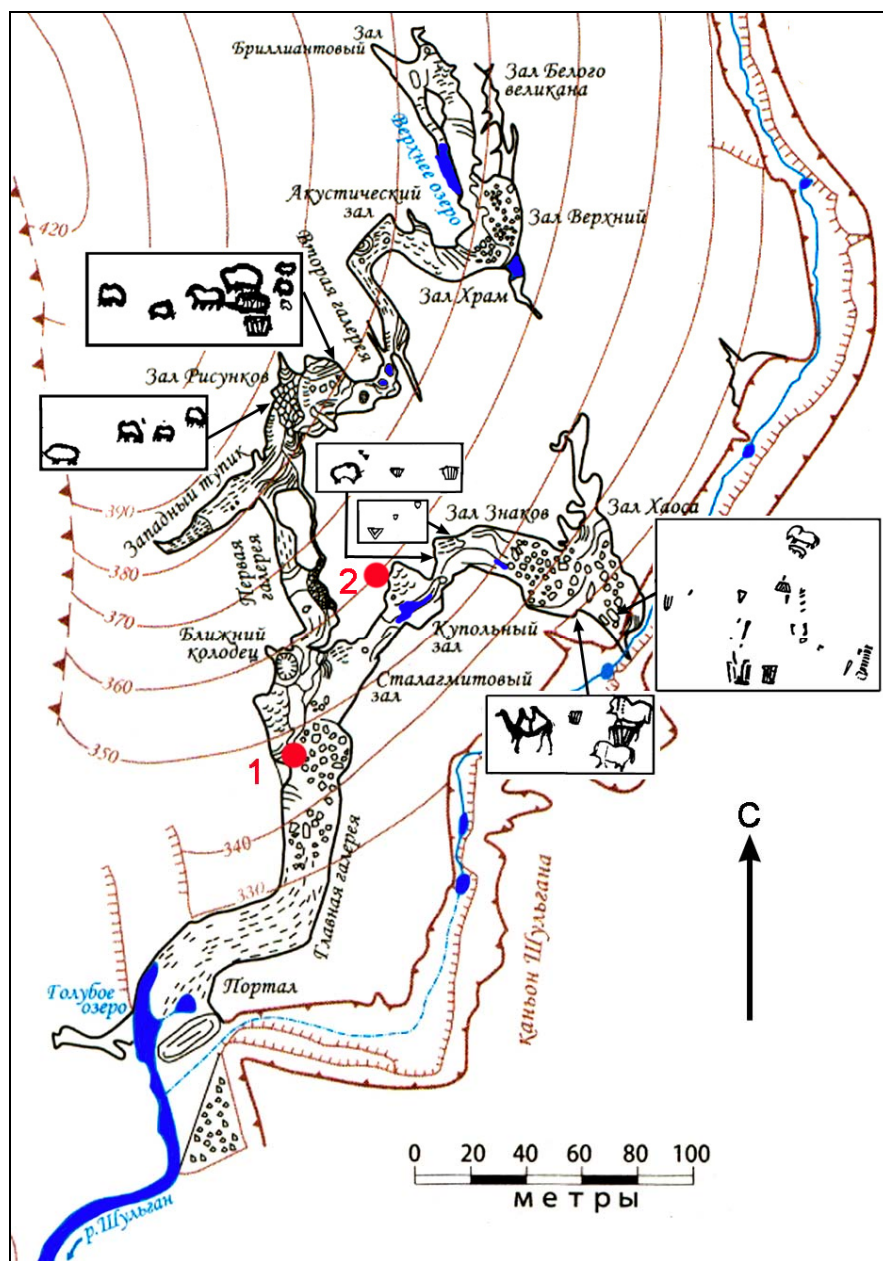


Рис. 1. План пещеры Шульган-Таш (Каповой) без Нового отдела со схемами основных скоплений рисунков. Красными точками обозначены места гравировок:

1 — композиция № 1 в Главной галерее; 2 — композиция № 2 в зале Купольном.

Основа: план Ю.С. Ляхницкого [Ляхницкий и др., 2013] с добавлением автора.

Fig. 1. Plan of the Shulgan-Tash (Kapova) cave without the New Section with diagrams of the main accumulations of drawings. The places of engravings are marked with red dots:

1 — composition No. 1 in the Main Gallery; 2 — composition No. 2 in the Dome Hall.

Basis: plan by Yu.S. Lyakhnitsky [Lyakhnitsky et al., 2013] with the addition of the author.

Гравировки были нанесены на относительно ровную наклонную поверхность небольшой ниши в западной стене Главной галереи в 100 м от входа, высота дна ниши от уровня пола около 2 м (рис. 1). Сюда свет от входа уже не доходит, поэтому исследование гравировок осуществлялось с помощью искусственного освещения. Пол пещеры под нишей наклонный, сложен светло-бурым суглинком с большим количеством известняковой щебенки, кусков и глыб известняка.

Гравированные изображения пещеры Шульган-Таш (Каповой), Башкортостан, Южный Урал

Все скопление было условно разделено на 4 группы гравированных изображений, которые были ассоциированы с элементами рельефа и другими искусственными объектами. Сохранность изображений разная: некоторые элементы сохранились так, что видны следы инструментов, которыми они были сделаны, другие сохранились хуже, их внутренние поверхности слегка растворены, следы инструментов сглажены, поверхность может быть закрыта слоем кальцита.

Первые три группы приурочены к горизонтальной трещине, переходящей в каверны вытянутой формы (рис. 2). Этот элемент рельефа поверхности является осевым началом, объединяющим три группы между собой.

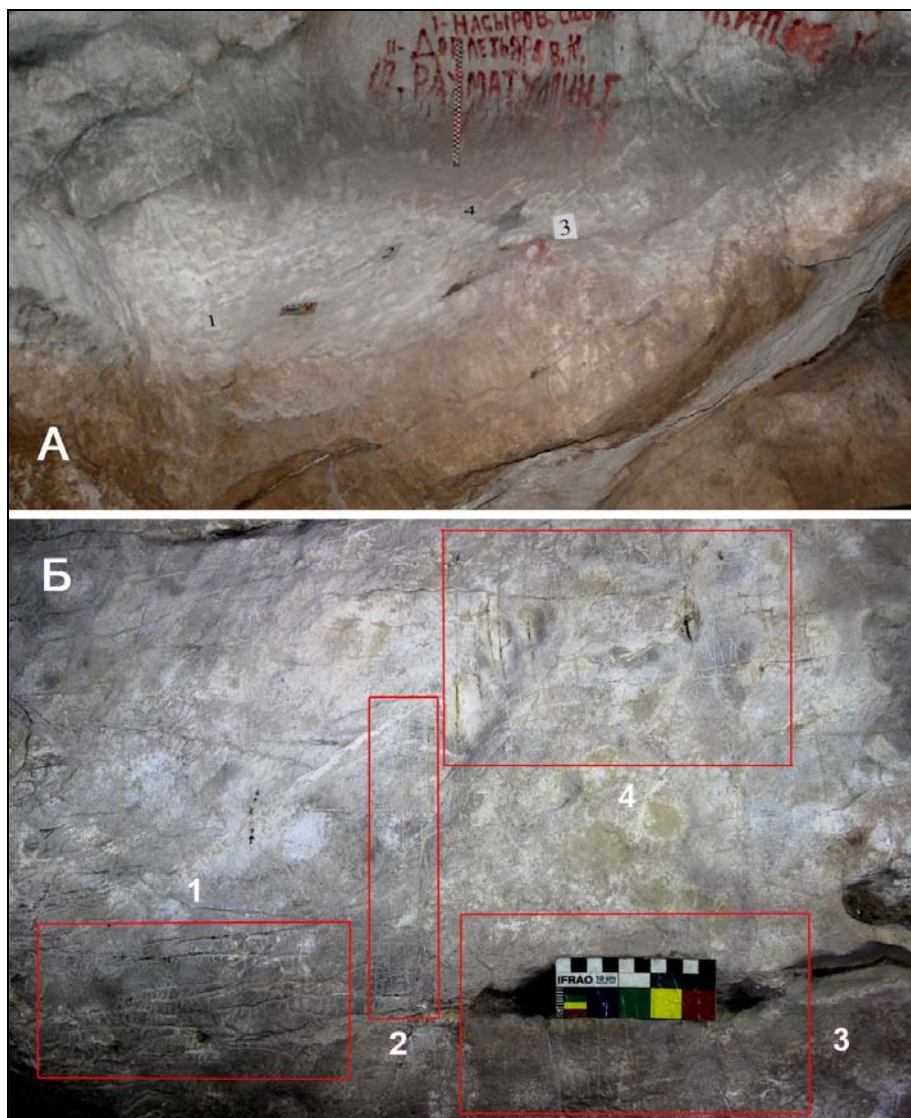


Рис. 2. Пещера Шульган-Таш (Каповая), Главная галерея, гравированная композиция № 1:

А — вид ниши с композицией № 1 с востока; Б — вид композиции № 1 сверху с востока: красными прямоугольниками обозначены группы изображений. Фото В.Г. Котова.

Fig. 2. Shulgan-Tash (Kapova) cave, Main Gallery, engraved composition No. 1:

A — view of the niche with composition No. 1 from the east; Б — view of composition No. 1 from above from the east: groups of images are marked with red rectangles. Photo by V.G. Kotov.

Крайняя левая группа № 1 представляет собой ряд гравированных линий длиной до 30 см, шириной 1–2 мм, глубиной 0,5–1 мм, сделанных параллельно горизонтальным трещинам, расстояние между ними 1–1,5 см (рис. 2, Б). В 10 см левее геометрического изображения из группы № 2 хорошо видно соприкосновение 4 гравированных линий, внутри них видны параллельные борозды, оставленные каменным инструментом. Между горизонтальными линиями местами

нанесены ряды параллельных вертикальных линий в среднем с интервалом 0,5–0,7 см, соединяющих их между собой. На отдельных участках горизонтальных гравированных линий имеются ряды коротких отрезков, направленные вверх или вниз. Точно такие же отрезки присутствуют вдоль трещин. Не исключено, что эти отрезки имеют естественное происхождение. Гравированные линии соприкасаются с геометрической фигурой группы № 2 и, очевидно, составляют с ней единое целое (рис. 2, Б; 3, 1).

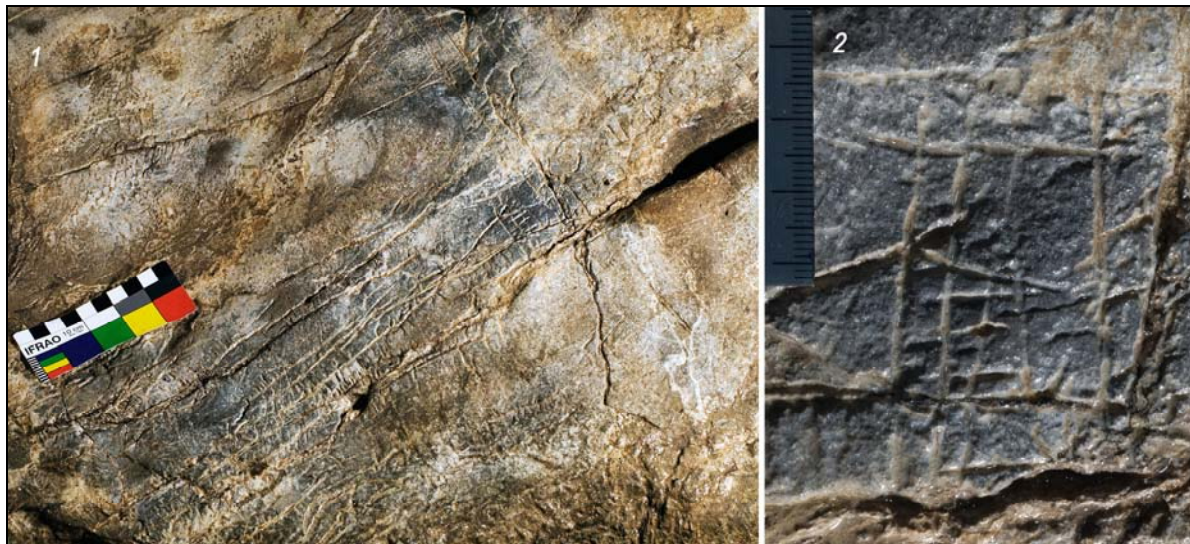


Рис. 3. Пещера Шульган-Таш (Капова), Главная галерея, гравированная композиция № 1: 1 — группы гравировок №№ 1, 2, 3 с востока; 2 — четырехугольная фигура из группы № 2, вид сверху с востока, увеличение двукратное. Фото В.Г. Котова.

Fig. 3. Shulgan-Tash (Kapova) cave, Main Gallery, engraved composition No. 1: 1 — groups of engravings №№ 1, 2, 3 from the east; 2 — quadrangular figure from group № 2, top view from the east, double increase. Photo by V.G. Kotov.

В группе № 2 бросается в глаза геометрическая четырехугольная фигура с горизонтальными, наклонными и вертикальными пересекающимися линиями внутри (рис. 3, 1, 2; 4). Прямоугольник размером 5×3 см образован линиями одинаковой толщины, приблизительно 1,5 мм, глубиной 1–1,5 мм. Сначала были прорезаны 5 вертикальных линий до глубокой горизонтальной трещины внизу, а затем горизонтальные и наклонные. Вверху линии заканчиваются на горизонтальной линии, которая продолжается влево на 16 см вплоть до горизонтальной трещины, искусственно расширенной с помощью каменного инструмента. О последнем свидетельствуют продольные параллельные борозды внутри нее (рис. 3, 2). Вторая верхняя горизонтальная линия состоит из трех отрезков, которые упираются в вертикальные линии. Между первой и третьей вертикальными линиями были с равным интервалом прорезаны 5 горизонтальных отрезков. Третья вертикальная линия имеет наклон влево, от середины вниз она раздваивается. В глубине гравированные борозды заполнены кальцитовым натеком, что говорит о древности изображения. Сверху к прямоугольной фигуре тянутся от овального углубления (из группы № 4) три вертикальные узкие и глубокие линии, сделанные, скорее всего, углом каменной пластины, причем они все начинаются с коротких горизонтальных отрезков и затем резко поворачивают под прямым углом вниз по направлению к прямоугольной фигуре (рис. 4; 5, А).

От четырехугольника вправо идет глубокая трещина, которая местами расширяется, приобретая вид глубоких каверн шириной от 1 до 3,5 см, длиной 10; 5 и 8 см. Перпендикулярно вверх и вниз от линии трещины и от края каверн прорезаны углом каменного инструмента глубокие прямые линии — все они вместе с кавернами составляют группу № 3 (рис. 2, Б; 3, 1; 4). Интересная деталь: вторая каверна дополнительно соединена с первой и третьей многочисленными горизонтальными и наклонными бороздами искусственного происхождения (рис. 4). От четырехугольника, наклонной трещины и выемок вверх, к группе № 4, идут вертикальные искусственные борозды, причем некоторые из них сдвоенные и строенные (рис. 4).

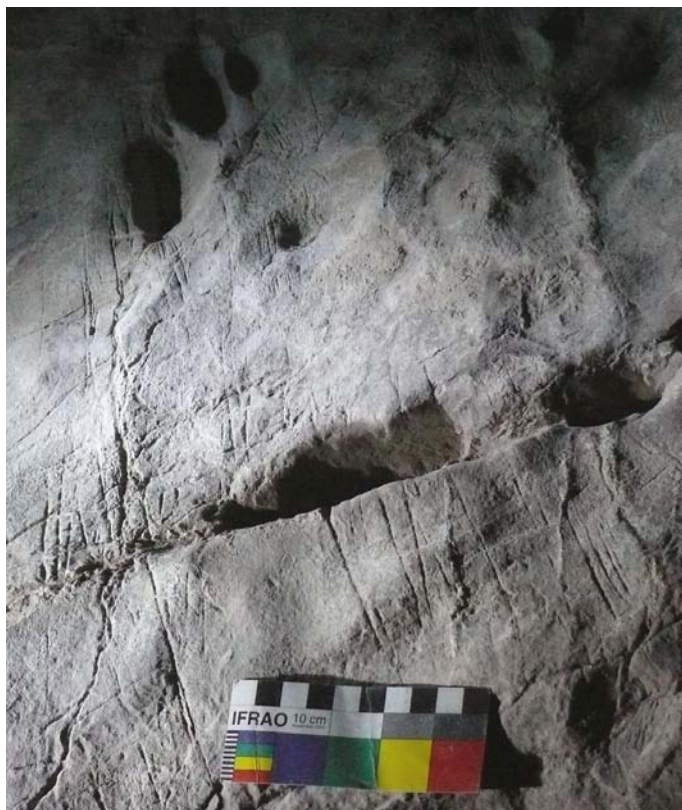


Рис. 4. Пещера Шульган-Таш (Капова), Главная галерея, гравированная композиция № 1. Вид групп №№ 2–4 с востока. Фото В.Г. Котова.

Fig. 4. Shulgan-Tash (Kapova) cave, Main Gallery, engraved composition No. 1. View of groups №№ 2–4 from the east. Photo by V.G. Kotov.

В центре группы № 4 находятся три овальных углубления, которые расположены выше первой каверны из группы № 3 соответственно на 10; 12 и 13 см (рис. 2, Б; 4; 5, А). Внутри углубления покрыты слоем кальцита, посередине каждого проходит в продольном направлении трещина. На свободных от кальцита участках при большом увеличении хорошо видны многочисленные параллельные продольные царапины и борозды, оставленные каменным инструментом типа скребка с выпуклым лезвием (рис. 5, Б, Г). Это указывает на то, что эти ямки или были созданы искусственно, или же значительно углублены и расширены с помощью каменных скребков; трещины также были искусственно расширены, а в первом и четвертом углублениях в трещинах проделаны глубокие отверстия. В нижней части углублений были сделаны глубокие врезы в расходящихся направлениях, причем некоторые из этих линий продолжают вниз до каверны и четырехугольной фигуры из групп № 2 и 3 (рис. 4; 5, А, Г). Линии тонкие и глубокие, были сделаны, очевидно, углом кремневой пластинки или кремневым резчиком.

В 12 см правее от них расположено такое же углубление овальной формы, которое находится под антропоморфной фигурой (рис. 5, А, В; 6). Фигура в виде овала, ее размер 5×2 см (рис. 5, В; 6). Контур человеческой фигуры сделан глубоко врезанной и широкой линией до 2 мм шириной, 1–1,5 мм глубиной. От левого плеча фигуры вниз отходят три разветвляющиеся линии, одна на конце также разветвляется (рис. 5, В; 6). От правого плеча тело очерчено одной линией, которая, не доходя до углубления, изгибается в сторону. Внизу туловища сужается, в месте сужения внутри прочерчена горизонтальная линия, которая, очевидно, обозначает край одежды. Далее линия туловища продолжается вниз, вначале огибая по краям овальную выемку, а затем идет параллельно верхней линии по естественной трещине и загибается вниз (рис. 5, В; 6, А, Б). Вверху туловища переходит в массивную шею, которая с обеих сторон дополнительно обозначена двумя глубокими искусственными ямками; голова укороченная, овальная, вверху образована сходящимися под тупым углом прямыми линиями, боковые линии выходят за пределы верхней линии, напоминая маленькие уши или рожки. Через все тело проходят перекрещивающиеся тон-

кие и широкие линии, которые были нанесены поверх гравированных линий, изображающих антропоморфную фигуру (рис. 5, В, Д; 6, А, Б, Д). Овальное углубление под фигурой имеет следы выскобливания каменным скребком, продольная трещина таким же образом, как и у других ямочных углублений в этой группе, была значительно углублена и расширена, в центре была сделана глубокая ямка, а от выемки отходят глубокие прорезанные линии, имеющие веерообразную и параллельную направленность, но они не соединяются с каверной и трещиной из группы № 3 (рис. 5, Г; 6).

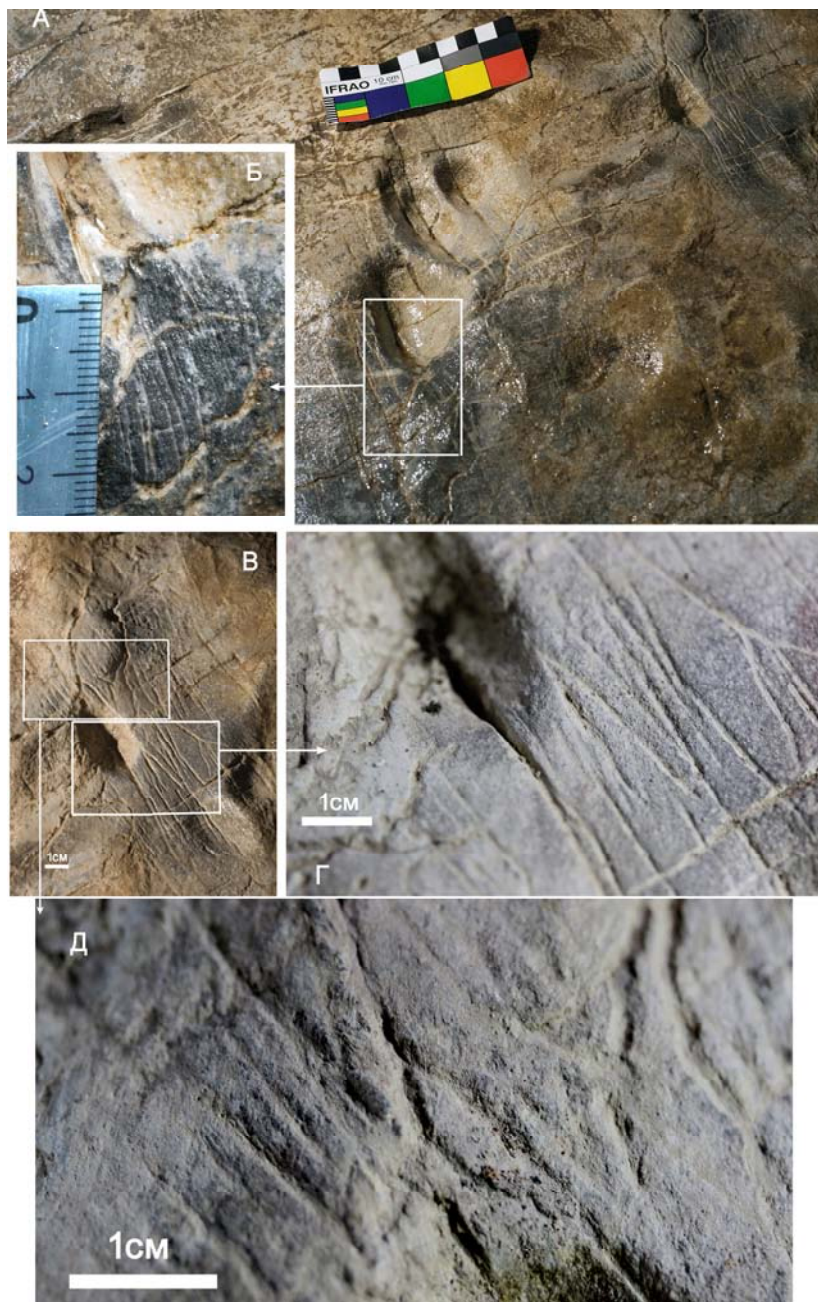


Рис. 5. Пещера Шульган-Таш (Капова), Главная галерея, гравированная композиция № 1, группа № 4: А — общий вид группы № 4; Б — макрофотография следов обработки выемки 1 при трехкратном увеличении; В — антропоморфная фигура с выемкой 4; Г — макрофотография следов обработки и гравированных линий выемки 4 при трехкратном увеличении; Д — макрофотография нижней половины антропоморфа при четырехкратном увеличении. Фото В.Г. Котова.

Fig. 5. Shulgan-Tash (Karova) cave, Main Gallery, engraved composition No. 1, group No 4: А — general view of group No 4; Б — macrophoto of traces of processing of excavation 1 at 3^x magnification; В — anthropomorphic figure with notch 4 at 3^x magnification; Г — macrophoto of traces of processing and engraved lines of recess 4 at 3^x magnification; Д — macrophoto of the lower half of the anthropomorphic figure at 4^x magnification. Photo by V.G. Kotov.

Гравированные изображения пещеры Шульган-Таш (Каповой), Башкортостан, Южный Урал

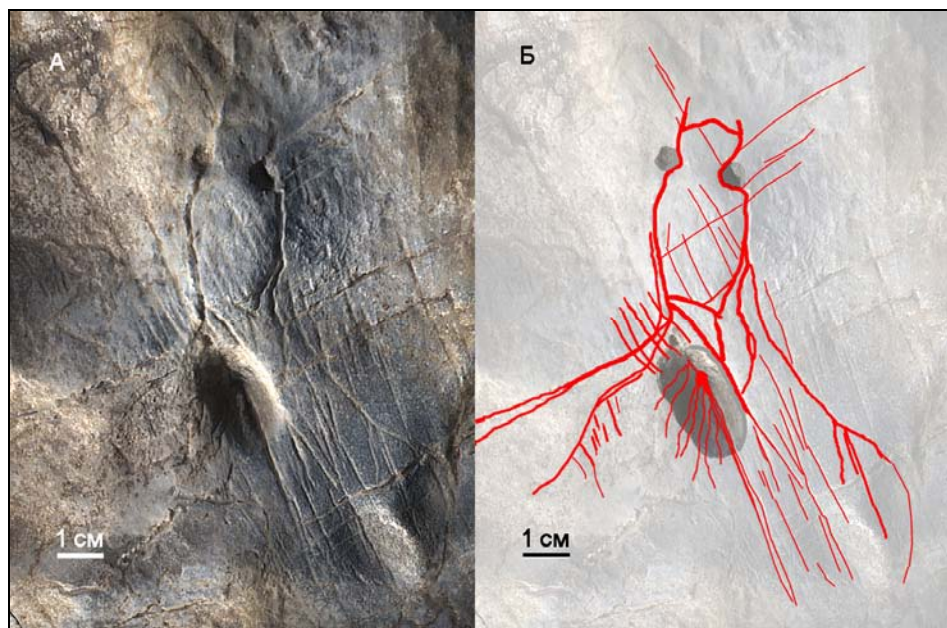


Рис. 6. Пещера Шульган-Таш (Капова), Главная галерея, гравированная композиция № 1, группа № 4: А — фотография антропоморфа с выемкой 4; Б — прорисовка антропоморфа с выемкой 4. Фото и рисунок В.Г. Котова.

Fig. 6. Shulgan-Tash (Kapova) cave, Main Gallery, engraved composition No. 1, group No. 4:

A — photograph of an anthropomorph with notch 4; Б — drawing of an anthropomorph with a notch 4.

Photo and drawing by V.G. Kotov.



Рис. 7. Пещера Шульган-Таш (Капова), зал Купольный, композиция № 2:

1 — место композиции на западной стене, вид с востока; 2 — общий вид композиции № 2; 3 — центральная часть композиции № 2, вид с востока. Фото В.Г. Котова.

Fig. 7. Shulgan-Tash (Kapova) cave, Dome Hall, composition No. 2:

1 — place of the composition on the western wall, view from the east; 2 — general view of composition No. 2;

3 — central part of composition No. 2, view from the east. Photo by V.G. Kotov.

То, что тело этого антропоморфа было перечеркнуто многочисленными линиями, руки и ноги неестественно удлинены, а левая рука заканчивается трехпалой клешней,— все это подчеркивает потусторонний характер персонажа. Предположительно, это фигура женщины, а искусственное углубление у нее между ног с вертикальной прорезью и веерообразно расходящимися линиями являлось символом *женского лона*, из которого истекает влага. Соответственно таким же образом следует воспринимать и другие аналогично оформленные три углубления из

группы № 4 [Котов, 2010, с. 53]. Ряд примеров ассоциации изображений вульвообразных символов и углублений в скальной поверхности с наскальными изображениями можно встретить в западноевропейской изобразительной традиции верхнего палеолита (Шове, Гуи Мартин, Белейлак, Ла Феррасси, Абри Селье, Англь-сюр-Англен) [Angulo, Garsia, 2005; Bednarik, 2014, p. 260, fig. 12, 13; Филиппов, 1997, с. 66–67, рис. 1, 1].

Таким образом, композиция № 1 является крупным и сложным изобразительным объектом, включающим антропоморфное изображение (женщины?), геометрический знак и символически оформленные детали рельефа, обладающие сложной семантикой, сопоставимые с наскальными рисунками.



Рис. 8. Пещера Шульган-Таш (Капова), зал Хаоса, Наклонная щель. Две геометрические фигуры, сделанные охристым пигментом. Вид с запада. Фото В.Г. Котова.

Fig. 8. Shulgan-Tash (Kapova) cave, hall of Chaos, Inclined slit. Two geometric figures made with ochre pigment. View from the west. Photo by V.G. Kotov.

Композиция № 2. Она была обнаружена автором в 2008 г. в зале Купольном, в 170 м от входа, на западной стене над Капеллой Черепов [Котов, 2010] (рис. 1, 7). Изображение было сделано на выровненной и очищенной от кальцитовых натечков скальной поверхности, ее размер 16×14 см (рис. 7, 2). Композиция состоит из трех изобразительных элементов, сделанных тремя различными способами. Первый элемент представляет собой две параллельно расположенные дугообразные полосы расчесов шириной 4 см, длиной около 30 см, выполненных каменным зубчатым инструментом шириной 4 см по мягкому мондмилху (рис. 7, 3). Под ними пальцевыми вдавлениями в мондмилхе была сделана из круглых ямочек окружность диаметром около 6 см (рис. 7, 3). Справа от окружности нанесены ряды гравированных прямых линий и зигзагов (рис. 7, 3). В настоящее время композиция скреплена кальцитовым натечком и полностью затвердела [Котов, 2010, с. 52]. Очевидно, все элементы были выполнены с учетом друг друга и представляют собой единую композицию.

Обсуждение

На возраст двух гравированных композиций указывает ряд признаков. На макрофотографиях группы № 4 из композиции № 1 видно, что углубления были образованы посредством выскабливания с помощью каменного скребка с зубчатым лезвием, о чем свидетельствуют глубокие параллельные борозды внутри искусственных углублений (рис. 5, Б). О том, что древние люди, посещавшие пещеру, использовали этот прием создания углублений, свидетельствует находка каменной чаши из зеленого серпентинита, внутренняя часть которой была выскаблена каменным инструментом с выпуклым лезвием (скребком) [Пещерное святилище..., 2019, с. 184,

Гравированные изображения пещеры Шульган-Таш (Каповой), Башкортостан, Южный Урал

рис. 3.210]. Внутри прочерченных линий композиции № 1 также видны параллельные борозды, оставленные каменным орудием (рис. 5, Г, Д). Точно так же в композиции № 2 изогнутые расчески по свежему мондмилху были произведены каменным зубчатым инструментом типа скребка. Каменным инструментом были сделаны вертикальные линии и зигзаги в этой же композиции (рис. 7, З). Наши эксперименты по созданию гравировок на известняковой плитке показали, что внутри гравированных линий четко видны параллельные борозды и царапины, оставленные рабочими участками орудий из камня (известняка и кремня). Это может говорить о том, что гравированные изображения были сделаны каменными инструментами, очевидно, в каменном веке.

В ходе раскопок автора в различных залах пещеры Шульган-Таш (Каповой) в плейстоценовых отложениях были найдены орудия из известняка и кальцита, которые, судя по следам использования, являлись граверами по камню, причем были зафиксированы случаи их использования в связи с какими-то операциями с красным охристым пигментом, а также орудие из известняка с гравированными линиями на поверхности [Пещерное святилище..., 2019, с. 131, 135, 255, рис. 3.85, 9, 11, 12; 3.86; 3.94; 3.95; 3.103; 4.62].

Важным свидетельством древности гравированных изображений является заполнение гравировок кальцитовым натеком белесого цвета. В группе 2 композиции № 1 это хорошо видно на фотографии при смачивании поверхности геометрической фигуры и в группе 4 в изображении антропоморфа (рис. 3, 2; 5, Б, Г; 6, А). Кроме того, как известно, отверждение слоя мондмилха и образование кальцитового натёка длится не одно десятилетие, что исключает возможность создания этих композиций современными людьми.

Исходя из всего сказанного чрезвычайно важным считаем сходство четырехугольной гравированной фигуры из композиции № 1 с четырехугольными знаками палеолитического времени в глыбине пещеры Шульган-Таш. В частности, большое сходство имеют прямоугольные изображения в Наклонной щели зала Хаоса, его внутреннее заполнение также состоит из вертикальных, наклонных и горизонтальных линий [Ляхницкий и др., 2013, с. 256; Пещерное святилище..., 2019, рис. 4.65; 5.15; 5.29; 5.48] (рис. 8). Среди четырехугольных знаков, выполненных охристым пигментом, находит аналогю и мотив «вилки» в середине знака. Этот мотив встречен в составе трапециевидных знаков в зале Хаоса (знак «хижина»), трапеция за верблюдом бактрианом, трапеция под носорогом в зале Рисунков [Ляхницкий и др., 2013, с. 73, 232, 234, 246; Пещерное святилище..., 2019, рис. 5.20; 5.24; 5.48, 1]. Палеолитический возраст четырехугольных знаков в пещере Шульган-Таш (Каповой) подтверждается включенностью их в состав композиций с плейстоценовыми животными (мамонтами, носорогами, бизоном). Кроме того, трапеция вблизи верблюда в зале Хаоса была вскрыта из-под толстого слоя кальцита и рисунок верблюда имеет верхнепалеолитический возраст, установленный с помощью уран-ториевого датирования кальцита [Дублянский и др., 2016, с. 124].

Весьма важной характеристикой гравированных композиций можно считать использование элементов рельефа поверхностей стен в изобразительном контексте композиции, сделанной охрой, на Восточном панно зала Рисунков верхнего этажа [Котов, 2016, с. 56]. Кроме того, вблизи от рисунков были обнаружены в зале Рисунков подправленный сколами кальцитовый натек и в зале Купольном обработанный оббивкой участок стены, являющийся скульптурным изображением лошадей [Пещерное святилище..., 2019, с. 266–267, рис. 5.6; 5.31].

Таким образом, все вышеобозначенные моменты позволяют предполагать, что гравированные композиции №№ 1 и 2 могли быть созданы в эпоху верхнего палеолита, когда существовало святилище с настенными рисунками.

Заключение

В итоге многолетних исследований пещерного святилища Шульган-Таш (Капова) были обнаружены около 200 изобразительных мотивов, сделанных красной охрой и черным пигментом, и только 2 гравированные композиции. Композиция № 1 находится вне зоны, декорированной настенными изображениями, в самом конце входного туннеля (Главной галереи) в темной части пещеры. Это самая сложная композиция, которая состоит из гравированных изображений (геометрической фигуры, антропоморфа, линии), сформированных выскабливанием выемок и естественными выемками. Композиция № 2 была выявлена в зале Купольном в непосредственной близости от красочных изображений. Она также состоит из элементов, созданных в различной технике: полосы, образованные зубчатым инструментом по мягкому мондмилху, круг из пальцевых вдавлений по мягкому мондмилху, гравированные линии по поверхности известняка. Поверхность изображений в настоящее время полностью отвердела. Очевидно, следует ожидать открытия новых гравировок в пещере Шульган-Таш (Каповой), которые в настоящее

время перекрыты кальцитовыми натекми. Наличие этих гравировок обогащает наши представления о пещерном святилище Шульган-Таш (Капова).

СПИСОК ЛИТЕРАТУРЫ

- Бадер О.Н.* Капова пещера: Палеолитическая живопись. М.: Наука, 1965. 47 с.
- Дублянский Ю., Мосли Д., Шпетль К., Ляхницкий Ю., Чен Х., Эдвардс Л.* Уточнение возраста позднепалеолитических рисунков в пещере Шульган-Таш, Южный Урал, Россия // Древние святилища: Археология, ритуал, мифология: Материалы Междунар. науч. симп. / Ред. Ф.Г. Хисамитдинова, В.Г. Котов, Ш.В. Нафиков. Уфа: ИИЯЛ УНЦ РАН, 2016. С. 120–125. (На рус. и англ.).
- Котов В.Г.* Феномен пещеры Шульган-Таш (Каповой) // Культурное наследие Южного Урала как инновационный ресурс: Материалы Всерос. науч.-практ. конф. «Природное и культурное наследие Южного Урала как инновационный ресурс» / Отв. ред. В.Г. Котов. Уфа: ИИЯЛ УНЦ РАН, 2010. С. 43–69.
- Котов В.Г.* Пещерное святилище Шульган-Таш (Каповая): Структура, следы ритуалов, семантика изображений // Древние святилища: Археология, ритуал, мифология: Материалы Междунар. науч. симп. / Ред. Ф.Г. Хисамитдинова, В.Г. Котов, Ш.В. Нафиков. Уфа: ИИЯЛ УНЦ РАН, 2016. С. 41–63. (На рус. и англ.).
- Ляхницкий Ю.С., Минников О.А., Юшко А.А.* Рисунки и знаки пещеры Шульганташ (Каповой): Каталог изображений. Уфа: Китап, 2013. 288 с.
- Петрин В.Т.* Палеолитическое святилище в Игнatieвской пещере на Южном Урале. Новосибирск: Наука, 1992. 207 с.
- Пещерное святилище Шульган-Таш (Каповая) / Сост. и отв. ред. В.Г. Котов. Уфа: Китап, 2019. 360 с.*
- Резников Е.Д.* Звуковой размер пещеры Шульган-Таш (Каповой) в связи с палеолитической живописью // Культурное наследие Южного Урала как инновационный ресурс: Материалы Всерос. науч.-практ. конф. «Природное и культурное наследие Южного Урала как инновационный ресурс» 27–29 окт. 2009 г. / Отв. ред. В.Г. Котов. Уфа: ИИЯЛ УНЦ РАН, 2010. С. 85–96.
- Филлипов А.К.* Мифологические фрагменты искусства палеолита // Пещерный палеолита Урала: Материалы междунар. конф. Уфа, 1997. С. 65–73.
- Широков В.Н., Петрин В.Т.* Искусство ледникового века: Игнatieвская и Серпиевская 2 пещеры на Южном Урале. Екатеринбург, 2013. 190 с.
- Щелинский В.Е.* Настенное искусство верхнепалеолитического святилища в пещере Шульган-Таш (Каповой) на Южном Урале: Композиция «Лошади и Знаки» в зале Хаоса // Проблемы первобытной культуры / Отв. ред. В.Е. Щелинский, В.Г. Котов. Уфа: Гилем, 2001. С. 33–53.
- Angulo J., García M.* Sexo en piedra: Sexualidad, reproducción y erotismo en época paleolítica. Madrid: Luzán 5, S.A. de Ediciones, 2005. 192 p.
- Bahn P.G., Vertut J.* Images of the Ice age. Winward, 1988. 240 p.
- Bednarik R.G.* Pleistocene Paleart of Europe // Arts. 2014. 3. P. 245–278. <https://doi.org/10.3390/arts3020245>
- Bourrillon R., White R.* Early Aurignacian Graphic Arts in the Vézère Valley: In Search of an Identity? // Aurignacian Genius: Art, technologie et société des premiers hommes modernes en Europe — Art, Technology and Society of the First Modern Humans in Europe / Ed. by R. White, R. Bourrillon and F. Bon. 2015. Iss. 7. URL: <https://journals.openedition.org/palethnologie/670>.
- Clottes J.* Cave Art. L.: Phaidon, 2010. 336 p.
- Petrognani S.* Early upper paleolithic parietal art: Shared Characteristics and Different Symbolic Traditions // Aurignacian Genius: Art, Technology and Society of the First Modern Humans in Europe: Proceedings of the International Symposium, April, 08–10, New York University. 2013. P. 222–235.

Kotov V.G.

Institute of History, Language and Literature of the Ufa Federal Research Center of the RAS
prosp. Oktyabrya, 71, Ufa, 450054, Russian Federation
E-mail: kslav1@yandex.ru

Engraved images of the Shulgan-Tash (Kapova) cave, Bashkortostan, South Ural

The cave of Shulgan-Tash (Kapova) with wall drawings of the Upper Paleolithic is located in the mountain course of the River Belaya in the Southern Urals, nearby the village of Gadelgareevo, Burzyansky district of the Republic of Bashkortostan. In the process of more than 50 years of studying the cave sanctuary, the search for engraved images has been carried out. Two compositions with engraved images were discovered in 2008. Composition No. 1 is located in the Main Gallery, 100 m from the entrance, in a niche on the western wall at a height of about 2 m above the floor level. It consists of the elements located on two levels. At the lower level, a number of elements are confined to the natural fracture and a chain of caverns. Parallel to the horizontal crack, five lines were drawn. The lines connect to a quadrangular shape filled with vertical and horizontal lines. Behind it, the crack merges into a chain of caverns. The upper tier consists of four oval artificial recesses. The fourth groove is located under the engraved anthropomorphic figure, between the legs. This indicates that this is a vulva-shaped symbol. The grooves are connected by deeply incised lines to the quadrangular figure and caverns of the lower tier.

Гравированные изображения пещеры Шульган-Таш (Каповой), Башкортостан, Южный Урал

Lines also run from the chain of the caverns downwards. Thus, these groups of artificial and natural elements were combined into a single composition. Composition No. 2 is located in the Dome Hall, 150 m from the entrance, above the Chapel of Skulls in the western wall, nearby the colorful wall images in the shape of splashes. It was made on a 16 cm × 14 cm rock surface leveled and cleaned of calcite deposits. The composition consists of three pictorial elements made in three different ways. The first element is represented by two parallel arcuate bands of comb lines of 4 cm wide and about 30 cm long made with a serrated stone tool of 4 cm wide in the soft mondmilch. Under them, with finger impressions in the mondmilch, a circle of about 6 cm in diameter was made of round dimples; rows of engraved straight lines and zigzags were applied to the right of the circle. At present, the composition is held together by calcite incrustation and has completely hardened. The use of stone tools to create the engravings and grooves, the calcite crust inside the engraved lines, the use of the natural forms of the wall relief in the pictorial ensemble, the similarity of the quadrangular figure with the quadrangular symbols painted with ochre in the same cave, and the presence of a vulva-shaped symbol — all this indicates the Upper Paleolithic Age of these compositions.

Keywords: Southern Urals, mountain course of the Belaya River, Shulgan-Tash (Kapova) cave sanctuary, engravings, Upper Paleolithic.

REFERENCES

- Angulo, J., García, M. (2005). *Sexo en piedra: Sexualidad, reproducción y erotismo en época paleolítica*. Madrid: Luzán 5, S.A. de Ediciones.
- Bader, O.N. (1965). *Kapova cave: Paleolithic painting*. Moscow: Nauka. (Rus.).
- Bahn, P.G., Vertut, J. (1988). *Images of the Ice age*. Winward.
- Bednarik, R.G. (2014). Pleistocene Paleoart of Europe. *Arts*, (3), 245–278. <https://doi.org/10.3390/arts3020245>
- Bourrillon, R., White, R. (2015). Early Aurignacian Graphic Arts in the Vézère Valley: In Search of an Identity? In: R. White, R. Bourrillon, F. Bon (Eds.). *Aurignacian Genius: Art, technologie et société des premiers hommes modernes en Europe — Art, Technology and Society of the First Modern Humans in Europe*, (7). URL: <https://doi.org/10.4000/palethnologie.779>.
- Clottes, J. (2010). *Cave Art*. London: Phaidon.
- Dublyansky, Y., Moseley, G.E., Spötl, C., Liakhnitsky, Y., Cheng, H., Lawrence Edwards, R. (2016). Constraining the ages of the late palaeolithic cave painting in the Shulgan-Tash cave, Southern Urals, Russia. In: *Drevnie sviatilishcha: Arkheologiya, ritual, mifologiya — Ancient sanctuaries: Archaeology, ritual, mythology*. Ufa: Institut istorii, yazyka i literatury UNTs RAN, 120–125. (Rus. and Engl.).
- Filippov, A.K. (1997). Mythological fragments of Paleolithic art. In: *Peshchernyj paleolit Urala*. Ufa, 65–73. (Rus.).
- Kotov, V.G. (2010). Shulgan-Tash (Kapova) Cave Phenomenon. In: V.G. Kotov (Ed.). *Kul'turnoye naslediyе Yuzhnogo Urala kak innovatsionnyy resurs*. Ufa: IYal UNTs RAN, 43–69. (Rus.).
- Kotov, V.G. (2016). The cave sanctuary Shulgan-Tash (Kapova): Structure, traces of rituals, semantics of images. In: *Drevnie sviatilishcha: Arkheologiya, ritual, mifologiya — Ancient sanctuaries: Archaeology, ritual, mythology*. Ufa: Institut istorii, yazyka i literatury UNTs RAN, 41–63. (Rus. and Engl.).
- Kotov, V.G. (Comp. and Ed.) (2019). *Cave sanctuary Shulgan-Tash (Kapovaya)*. Ufa: Kitap. (Rus.).
- Lyakhnitsky, Yu.S., Minnikov, O.A., Yushko, A.A. (2013). *Drawings and signs of the Shulgantash (Kapova) cave: Image catalog*. Ufa: Kitap. (Rus.).
- Petrin, V.T. (1992). *Paleolithic sanctuary in the Ignatievskaya cave in the Southern Urals*. Novosibirsk: Nauka. (Rus.).
- Petrognani, S. (2013). Early upper paleolithic parietal art: Shared Characteristics and Different Symbolic Traditions. In: *Aurignacian Genius: Art, Technology and Society of the First Modern Humans in Europe: Proceedings of the International Symposium, April, 08–10, New York University*, 222–235.
- Reznikov, E.D. (2010). The sound size of the Shulgan-Tash (Kapova) cave in connection with Paleolithic painting. In: V.G. Kotov (Ed.). *Kul'turnoye naslediyе Yuzhnogo Urala kak innovatsionnyy resurs*. Ufa: IYal UNTs RAN, 85–96. (Rus.).
- Shchelinsky, V.E. (2001). Wall art of the Upper Paleolithic sanctuary in the Shulgan-Tash (Kapova) cave in the Southern Urals: the composition “Horses and Signs” in the Hall of Chaos. In: V.E. Shchelinsky, V.G. Kotov (Eds.). *Problemy pervobytnoy kul'tury*. Ufa: Gilem, 33–53. (Rus.).
- Shirokov, V.N., Petrin, V.T. (2013). *Art of the Ice Age: Ignatievskaya and Serpievskaya 2 caves in the Southern Urals*. Ekaterinburg. (Rus.).

Котов В.Г., <https://orcid.org/0000-0002-3510-0058>

Сведения об авторе:

Котов Вячеслав Георгиевич, кандидат исторических наук, старший научный сотрудник, Институт истории, языка и литературы Уфимского федерального исследовательского центра РАН, г. Уфа.

About the author:

Kotov Vyacheslav G., Candidate of Historical Sciences, Senior Researcher, Institute of History, Language and Literature, Ufa Federal Research Center of the RAS, Ufa.



This work is licensed under a [Creative Commons Attribution 4.0 License](https://creativecommons.org/licenses/by/4.0/).

Accepted: 05.12.2022

Article is published: 15.06.2023