

ФЕДЕРАЛЬНОЕ ГОСУДАРСТВЕННОЕ БЮДЖЕТНОЕ УЧРЕЖДЕНИЕ НАУКИ  
ФЕДЕРАЛЬНЫЙ ИССЛЕДОВАТЕЛЬСКИЙ ЦЕНТР  
ТЮМЕНСКИЙ НАУЧНЫЙ ЦЕНТР  
СИБИРСКОГО ОТДЕЛЕНИЯ  
РОССИЙСКОЙ АКАДЕМИИ НАУК

## ВЕСТНИК АРХЕОЛОГИИ, АНТРОПОЛОГИИ И ЭТНОГРАФИИ

*Сетевое издание*

**№ 3 (54)  
2021**

ISSN 2071-0437 (online)

Выходит 4 раза в год

**Главный редактор:**

Багашев А.Н., д.и.н., ТюмНЦ СО РАН

**Редакционный совет:**

Молодин В.И. (председатель), акад. РАН, д.и.н., Ин-т археологии и этнографии СО РАН;  
Бужилова А.П., акад. РАН, д.и.н., НИИ и музей антропологии МГУ им М.В. Ломоносова;  
Головнев А.В., чл.-кор. РАН, д.и.н., Музей антропологии и этнографии им. Петра Великого РАН (Кунсткамера);  
Бороффка Н., PhD, Германский археологический ин-т, Берлин (Германия);  
Васильев С.В., д.и.н., Ин-т этнологии и антропологии РАН; Лахельма А., PhD, ун-т Хельсинки (Финляндия);  
Рындина О.М., д.и.н., Томский госуниверситет; Томилов Н.А., д.и.н., Омский госуниверситет;  
Хлахула И., Dr. hab., университет им. Адама Мицкевича в Познани (Польша);  
Хэнкс Б., PhD, ун-т Питтсбурга (США); Чиндина Л.А., д.и.н., Томский госуниверситет;  
Чистов Ю.К., д.и.н., Музей антропологии и этнографии им. Петра Великого РАН (Кунсткамера)

**Редакционная коллегия:**

Агапов М.Г., д.и.н., ТюмНЦ СО РАН; Аношко О.М., к.и.н., ТюмНЦ СО РАН;  
Валь Й., PhD, Общ-во охраны памятников Штутгарта (Германия);  
Дегтярева А.Д., к.и.н., ТюмНЦ СО РАН; Зах В.А., д.и.н., ТюмНЦ СО РАН;  
Зими́на О.Ю. (зам. главного редактора), к.и.н., ТюмНЦ СО РАН; Ключева В.П., к.и.н., ТюмНЦ СО РАН;  
Крийска А., PhD, ун-т Тарту (Эстония); Крубези Э., PhD, ун-т Тулузы, проф. (Франция);  
Кузьминых С.В., к.и.н., Ин-т археологии РАН; Лискевич Н.А. (ответ. секретарь), к.и.н., ТюмНЦ СО РАН;  
Печенкина К., PhD, ун-т Нью-Йорка (США); Пинхаси Р., PhD, ун-т Дублина (Ирландия);  
Пошехонова О.Е., ТюмНЦ СО РАН; Рябогина Н.Е., к.г.-м.н., ТюмНЦ СО РАН;  
Ткачев А.А., д.и.н., ТюмНЦ СО РАН

Утвержден к печати Ученым советом ФИЦ Тюменского научного центра СО РАН

Сетевое издание «Вестник археологии, антропологии и этнографии»  
зарегистрировано Федеральной службой по надзору в сфере связи, информационных технологий  
и массовых коммуникаций (Роскомнадзор)  
Свидетельство Эл № ФС77-71754 от 8 декабря 2017 г.

Адрес: 625026, Тюмень, ул. Малыгина, д. 86, телефон: (345-2) 406-360, e-mail: vestnik.ipos@inbox.ru

Адрес страницы сайта: <http://www.ipdn.ru>

© ФИЦ ТюмНЦ СО РАН, 2021

**FEDERAL STATE INSTITUTION  
FEDERAL RESEARCH CENTRE  
TYUMEN SCIENTIFIC CENTRE  
OF SIBERIAN BRANCH  
OF THE RUSSIAN ACADEMY OF SCIENCES**

**VESTNIK ARHEOLOGII, ANTROPOLOGII I ETNOGRAFII**

ONLINE MEDIA

**№ 3 (54)  
2021**

ISSN 2071-0437 (online)

There are 4 numbers a year

**Editor-in-Chief**

Bagashev A.N., Doctor of History, Tyumen Scientific Centre SB RAS

**Editorial board members:**

Molodin V.I. (chairman), member of the Russian Academy of Sciences, Doctor of History,  
Institute of Archaeology and Ethnography SB RAS  
Buzhilova A.P., member of the Russian Academy of Sciences, Doctor of History,  
Institute and Museum Anthropology University of Moscow  
Golovnev A.V., corresponding member of the RAS, Doctor of History,  
Museum of Anthropology and Ethnography RAS Kunstkamera  
Boroffka N., PhD, Professor, Deutsches Archäologisches Institut, Germany  
Chindina L.A., Doctor of History, Professor, University of Tomsk  
Chistov Yu.K., Doctor of History, Museum of Anthropology and Ethnography RAS Kunstkamera  
Chlachula J., Doctor hab., Professor, University of a name Adam Mickiewicz in Poznan (Poland)  
Hanks B., PhD, Professor, University of Pittsburgh, USA  
Lahelma A., PhD, Professor, University of Helsinki, Finland  
Ryndina O.M., Doctor of History, Professor, University of Tomsk  
Tomilov N.A., Doctor of History, Professor, University of Omsk  
Vasilyev S.V., Doctor of History, Institute of Ethnology and Anthropology RAS

**Editorial staff:**

Agapov M.G., Doctor of History, Tyumen Scientific Centre SB RAS  
Anoshko O.M., Candidate of History, Tyumen Scientific Centre SB RAS  
Crubezy E., PhD, Professor, University of Toulouse, France  
Degtyareva A.D., Candidate of History, Tyumen Scientific Centre SB RAS  
Kluyeva V.P., Candidate of History, Tyumen Scientific Centre SB RAS  
Kriiska A., PhD, Professor, University of Tartu, Estonia  
Kuzminykh S.V., Candidate of History, Institute of Archaeology RAS  
Liskevich N.A. (senior secretary), Candidate of History, Tyumen Scientific Centre SB RAS  
Pechenkina K., PhD, Professor, City University of New York, USA  
Pinhasi R. PhD, Professor, University College Dublin, Ireland  
Poshekhonova O.E., Tyumen Scientific Centre SB RAS  
Ryabogina N.Ye., Candidate of Geology, Tyumen Scientific Centre SB RAS  
Tkachev A.A., Doctor of History, Tyumen Scientific Centre SB RAS  
Wahl J., PhD, Regierungspräsidium Stuttgart Landesamt für Denkmalpflege, Germany  
Zakh V.A., Doctor of History, Tyumen Scientific Centre SB RAS  
Zimina O.Yu. (sub-editor-in-chief), Candidate of History, Tyumen Scientific Centre SB RAS

Address: Malygin St., 86, Tyumen, 625026, Russian Federation; mail: [vestnik.ipos@inbox.ru](mailto:vestnik.ipos@inbox.ru)  
URL: <http://www.ipdn.ru>

Ткачев А.А.<sup>а, \*</sup>, Ткачев Ал.Ал.<sup>б</sup>

<sup>а</sup> ФИЦ Тюменский научный центр СО РАН, ул. Малыгина, 86, Тюмень, 625026

<sup>б</sup> Тюменский государственный университет, ул. Володарского, 6, Тюмень, 625003

E-mail: sever626@mail.ru (Ткачев А.А.); al.al.tkachev@mail.ru (Ткачев Ал.Ал.)

## ТЮРКСКОЕ ПОГРЕБЕНИЕ В СОПРОВОЖДЕНИИ КОНЕЙ ИЗ ВЕРХНЕГО ПРИИРТЫШЬЯ

*Вторая половина I тыс. н.э. связана с развитием и формированием культуры древних тюрков, последовательно создавших в степной зоне Центральной Азии несколько крупных этнополитических объединений. Политическое и культурное влияние тюркских государственных образований ощущало не только оседлое население государств, существовавших на территории Восточной и Средней Азии, но и более северные народы, обитавшие в степной и таежной зонах. Под тюркским воздействием или при их непосредственном участии на территории Верхнего Прииртышья в VII–VIII вв. начинает складываться кимако-кипчацкое протогосударственное объединение. Начальная стадия этого процесса, особенности погребального обряда и характерные элементы материальной культуры населения, обитавшего в регионе, почти неизвестны в связи со слабой изученностью памятников этапа становления данного полиэтнического формирования. Материалы могильника Меновное XII в некоторой степени позволяют расширить представления о ранней стадии сложения кимацкого государства.*

**Ключевые слова:** Верхнее Прииртышье, эпоха средневековья, тюрки, кимаки, курган, погребальный обряд, вещевой инвентарь, реконструкция конской упряжи.

### Введение

Середина I тыс. н.э. связана, с одной стороны, с гибелью Хуннской империи, господствовавшей длительное время в степях Центральной Азии, с другой — с выходом на политическую арену тюркских племен, создавших на стадии раннего средневековья серию последовательно сменявших друг друга государственных объединений. В условиях этнолингвистического и культурного господства тюркоязычного этноса начинается процесс тюркизации окраинных этнических групп, попавших под их влияние. Под воздействием или в результате непосредственного продвижения отдельных тюркских групп на территорию Верхнего Прииртышья складывается новое государственное объединение — Кимако-кипчацкий каганат. Возникшее на периферии тюркских кочевых государств новое полиэтническое образование с течением времени распространило свое влияние на огромные территории степной Евразии.

Необходимо отметить, что период раннего средневековья в Казахском Прииртышье является одним из слабоизученных. В результате до сих пор практически неизвестна этнокультурная принадлежность населения, обитавшего в Верхнем Прииртышье до появления здесь тюркоязычного населения. Материалы, полученные при изучении могильника Меновное XII, позволяют воссоздать не только некоторые черты погребальной обрядности, но и отдельные элементы материальной культуры эпохи становления кимацкого объединения.

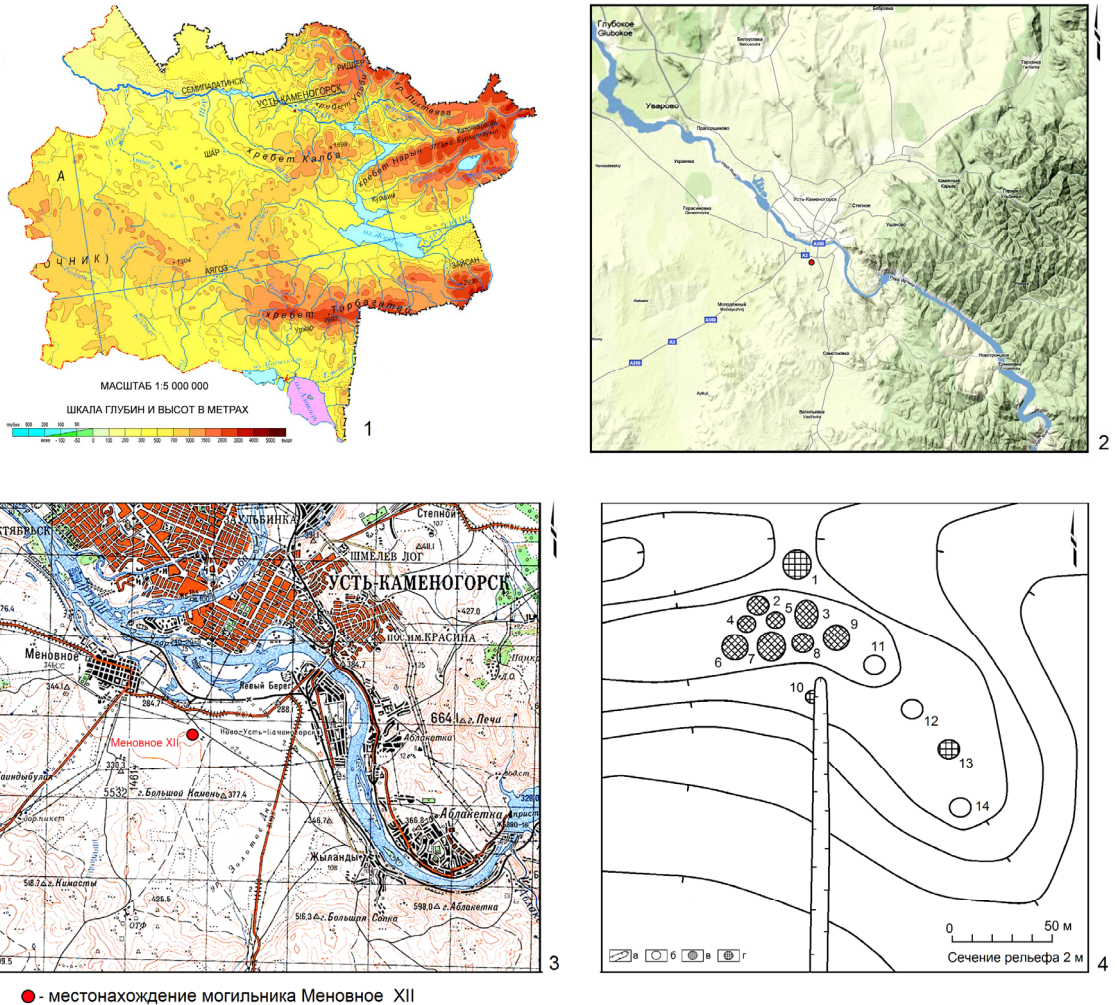
### Общая характеристика памятника

Могильник Меновное XII находится на левом берегу Иртыша в 2,1 км к юго-востоку от пос. Меновное Таврического района Восточно-Казахстанской области (рис. 1, 1–3). Погребальная площадка, расположенная в северной части урочища, занимает восточный сектор невысокой сопки. В северной части через узкий водораздел она плавно переходит в прибрежную сопку, скальная вершина которой возвышается над погребальной площадкой на 2–3 м. Данное возвышение заканчивается в северной части обрывистым склоном коренной левобережной террасы Иртыша, максимальная высота которой над уровнем высокой поймы реки достигает 22 м.

Основная часть курганов расположена плотной компактной группой в восточной части сопки на площадке размером 65×30 м. Наиболее крупный курган размещался обособлено в 9 м севернее основной группы на узком перешейке между сопками. Другой курган, находившийся в 12 м южнее основной группы на склоне сопки, сильно разрушен противопожарной полосой. Че-

\* Corresponding author.

тыре кургана образуют неровную «цепочку» насыпей, идущую по гребню склона сопки в ЮВ направлении. Началом «цепочки» является один из курганов основной группы могильника. Все пять насыпей равноудалены друг от друга в пределах 15–20 м.



**Рис. 1.** Могильник Меновное XII. Местоположение (1–3) и план памятника (4):

а — противопожарная траншея; б — неисследованный курган; в — курган, исследованный в 1997 г.; г — курган, исследованный в 1998 г.

**Fig. 1.** Burial ground Menovnoe XII. Location (1–3) and plan of the monument (4):

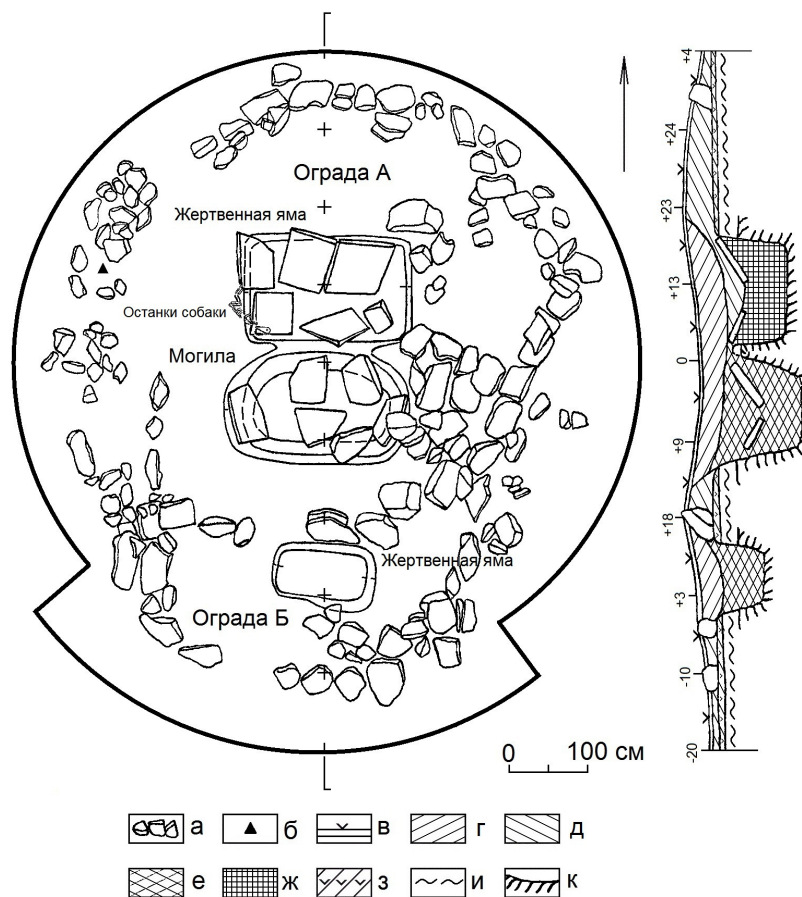
a — fire-fighting trench; б — unexplored barrow; в — barrow, explored in 1997; г — barrow, explored in 1998.

Курганы имеют хорошо задернованную поверхность, поросшую мелким степным кустарником, среди которого просматриваются отдельные камни, возвышающиеся над современной дневной поверхностью на 5–10 см. Насыпи сложены плотным белесым суглинком с небольшой примесью щебня. Камни внутренних конструкций укладывались на погребенную почву, состоящую из коричневой гумусированной супеси толщиной 7–9 см, перекрывавшей белесую материковую глину, под которой залегало скальное основание сопки, сложенное из хорошо колющегося камня белесого цвета<sup>1</sup>. За два полевых сезона (1997–1998 гг.) археологической экспедицией Восточно-Казахстанского государственного университета исследовано 11 погребальных конструкций (рис. 1, 4). Несмотря на незначительное количество насыпей, объединенных в пределах памятника, наблюдается существенная вариабельность погребальных конструкций, включающих не менее семи разновидностей внутреннего устройства. Одному из исследованных объектов и посвящена данная статья.

<sup>1</sup> Толщина глинистых отложений различна и зависит от расстояния по склону от вершины сопки в пределах от 0 до 30 см.

## Тюркское погребение в сопровождении коней из Верхнего Прииртышья

Курган 3 расположен в восточном секторе основной части погребальной площадки близ кромки восточного склона сопки (рис. 1, 4). Погребальная конструкция имела овальную форму, размер 9,0×7,5×0,3 м, вытянута в меридиональном направлении. В центральном и южном секторах насыпи прослеживались овальные провалы. Насыпь мощностью 0,4 м перекрывала ограду с дополнительной пристройкой (рис. 2).



**Рис. 2.** Могильник Меновное XII. Курган 3. План ограды:

а — камни погребальной конструкции; б — фрагмент керамики; в — дерн; г — белесый суглинок с примесью щебня; д — черная гумусированная супесь; е — серо-коричневая супесь; ж — темно-серая супесь; з — погребенная почва (коричневая гумусированная супесь); и — белесая глина; к — скальное основание сопки.

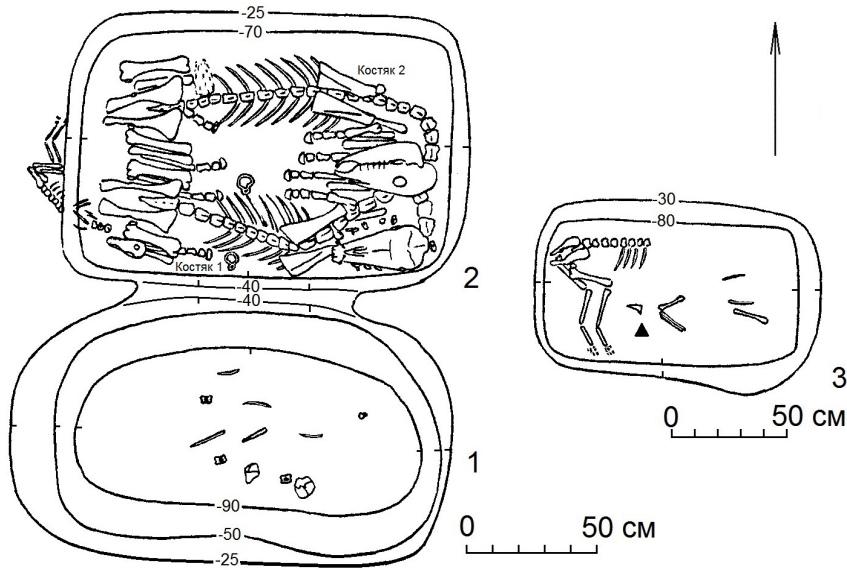
**Fig. 2.** Burial ground Menovnoe XII. Barrow 3. Plan fence:

а — stones of the burial structure; б — a fragment of ceramics; в — turf; г — whitish clay loam with an admixture of rubble; д — black humus sandy loam; е — gray-brown sandy loam; ж — dark gray sandy loam; з — buried soil (brown humus sandy loam); и — whitish clay; к — rocky base of the hill.

Ограда А неправильно-овальной формы, размером 6,5×5,5 м, ориентирована по линии север — юг с незначительным отклонением к востоку. В центре насыпи располагалась овальная западина размером 3,1×2,7×0,2 м, вытянутая в меридиональном направлении и заполненная черной гумусированной супесью мощностью до 0,4 м.

Для сооружения ограды использовали уплотненные камни размером 0,2–0,4×0,4–0,8×0,1–0,3 м, уложенные горизонтально кладкой в 2–3 слоя общей высотой 0,5–0,6 м. Между камнями ограды в северо-западном секторе насыпи встречен фрагмент керамики (рис. 4, 6). В стенках ограды просматриваются разрывы, два из них можно рассматривать как преднамеренно оставленные проходы: первый, шириной 0,7 м, располагался в северо-западной части ограждения; второй, шириной 0,8 м, находился в южной стенке и соединял основную ограду с дополнительной пристройкой. В центре огражденного пространства располагались могила и жертвенная яма (рис. 2).

*Могила*, расположенная в южной половине ограды, представляла собой яму подовальной формы размером 2,3×1,4×1,0 м (придонная часть на глубину 0,75 м вырублена в скальном основании), ориентирована по линии З–В (рис. 3, 1). В заполнении встречены отдельные обломки гранитных плит перекрытия, но их основная часть сдвинута в процессе ограбления в восточный сектор ограждения. На дне ямы найдены сильно разложившиеся разрозненные останки человеческого скелета (обломок черепа, трубчатые кости, ребра), 3 астрагала мелкого рогатого скота, обломок черешка железного наконечника стрелы (рис. 4, 2) и бронзовый перстень с серым камнем (рис. 6, 2).



**Рис. 3.** Могильник Меновное XII. Курган 3:

1 — ограда А, план могилы; 2 — ограда А, план жертвенной ямы; 3 — ограда Б, план жертвенной ямы.

**Fig. 3.** Burial ground Menovnoe XII. Barrow 3:

1 — fence A, plan of the grave; 2 — fence A, plan of the sacrificial pit; 3 — fence B, plan of the sacrificial pit.

*Жертвенная яма* располагалась параллельно могиле в северной половине ограды (рис. 2). Толщина скальной перемычки между поминальными конструкциями составляла в верхней части 0,1 м, в нижней — 0,4 м. Углубление прямоугольной формы размером 2,1×1,45×0,8 м (придонная часть на глубину 0,55 м вырублена в скальном основании), ориентировано по линии З–В. Яма перекрыта тремя крупными гранитными плитами, треснувшими и запавшими вовнутрь.

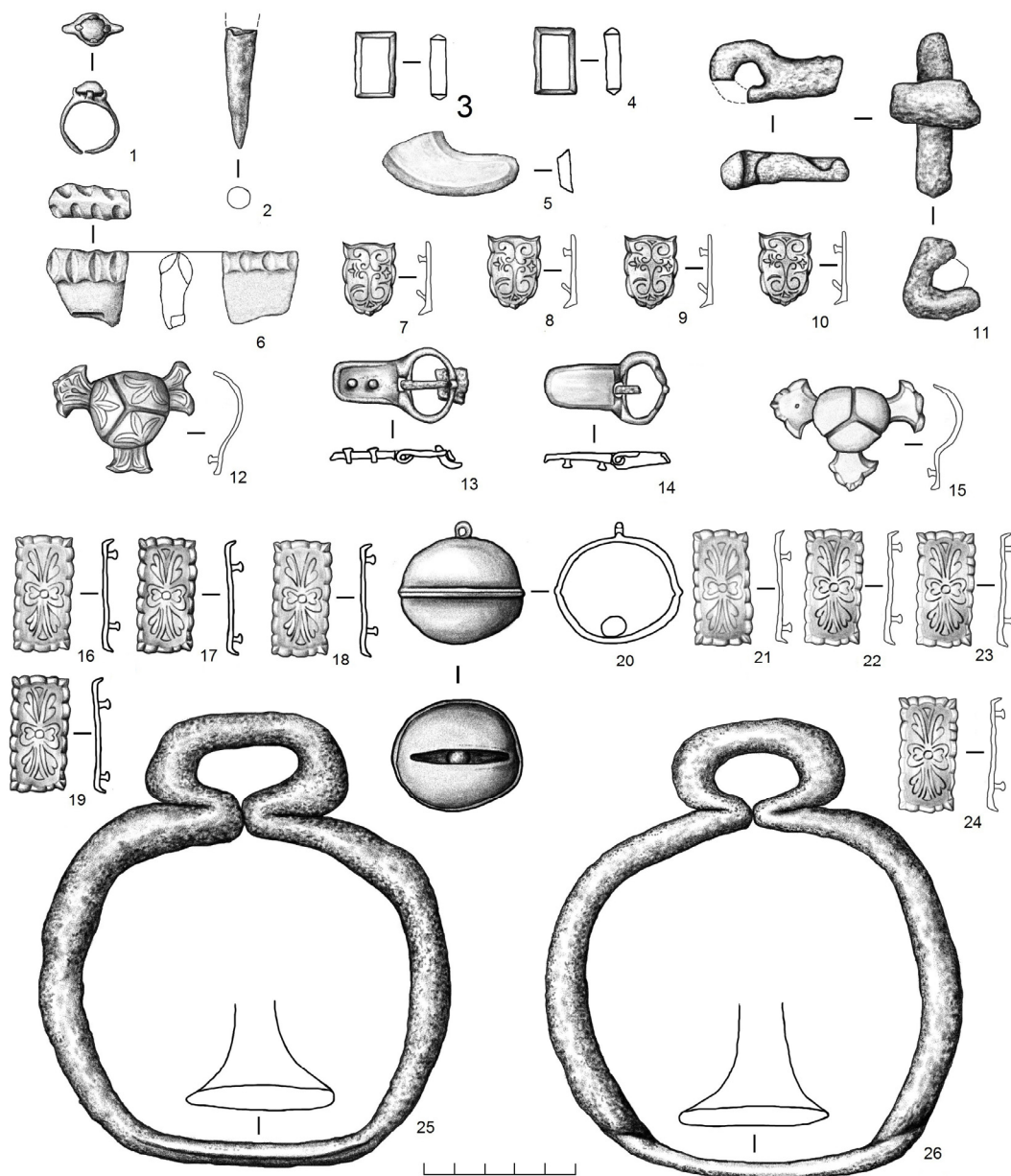
Над юго-западным углом ямы, поверх перекрытия, располагались останки собаки: задняя часть костяка, залежавшая на уровне древней дневной поверхности за пределами углубления, сохранилась непо потревоженной; передняя, после западания плит, слегка опустилась вовнутрь углубления. Судя по сохранившимся костям, животное было уложено поперек осевой линии могилы, перекрывая юго-западный угол. Животное располагалось на правом боку со слегка подогнутыми задними ногами, головой ориентировано на юго-восток (рис. 3, 2).

На дне жертвенной ямы находились полные останки двух лошадей:

— костяк 1 фиксировался вдоль южной стенки, на животе с подогнутыми ногами, общая ориентация костяка — на восток. Шея, изогнутая в правую сторону, сломана в области первого шейного позвонка. Голова, уложенная на основание черепа, развернута и ориентирована на запад. На голове лошади фиксировались следы тлена от украшенной кожаной узды. В пасти между зубов размещались сильно корродированные железные удила и псалии (рис. 4, 11). Вдоль правой (рис. 4, 16–19) и левой (рис. 4, 21–24) сторон черепа располагалось по четыре бронзовые накладки, вытянутые вдоль головы. Близ ушных отверстий с правой (рис. 4, 12) и левой (рис. 4, 15) сторон черепа находились соединительные бляхи-тройчатки. Рядом с накладками с обеих сторон черепа залегаю по два ременных наконечника (рис. 4, 7–10). В области холки (рис. 4, 14) и под черепом (рис. 4, 13) залегали бронзовые пряжки с железными язычками, рядом с которыми располагались бронзовые фиксаторы (рис. 4, 3,4). Под основанием черепа близ пряжки найден бронзовый бубенчик (рис. 4, 20). На дне ямы, с обеих сторон центральной части туловища, лежали железные стремена (рис. 4, 25, 26).

## Тюркское погребение в сопровождении коней из Верхнего Прииртышья

— костяк 2 располагался вдоль северной стенки параллельно первому костяку, частично перекрывая его. Лошадь была уложена на живот с подогнутыми под себя ногами, с общей ориентацией туши на восток. Шея, изогнутая вправо, сломана в области первого шейного позвонка. Голова, уложенная на левую сторону, развернута и ориентирована на запад. На крупе близ левой стороны таза найдены следы деревянного предмета размером 14×20 см, перекрытого со всех сторон тленом черного цвета, вероятно, от разложившейся кожи. Можно предположить, что поверх лошади разместили переметную суму с личными вещами и каким-то деревянным изделием (рис. 3, 2).



**Рис. 4.** Могильник Меновное XII. Курган 3. Вещевой инвентарь:

1, 2 — ограда А, могила; 3, 4, 7–26 — ограда А, жертвенная яма; 5 — ограда Б, жертвенная яма; 6 — насыпь:  
1 — бронза-камень; 2, 11, 25, 26 — железо; 3–5, 20 — бронза; 6 — глина; 7–10, 12, 14–19, 21–24 — бронза-железо;  
13 — бронза-железо-кожа.

**Fig. 4.** Burial ground Menovnoe XII. Barrow 3. Detected artifacts:

1, 2 — fence A, grave; 3, 4, 7–26 — fence A, sacrificial pit; 5 — fence B, sacrificial pit; 6 — embankment: 1 — bronze-stone;  
2, 11, 25, 26 — iron; 3–5, 20 — bronze; 6 — clay; 7–10, 12, 14–19, 21–24 — bronze-iron; 13 — bronze-iron-leather.

Ограда Б на современной дневной поверхности не прослеживалась и выявлена в процессе исследования. Основная ограда и пристройка соединялись проходом шириной 0,6 м, распола-

гавшимся в южной стенке ограждения центральной конструкции. Дополнительное сооружение, пристроенное к южному сектору ограды А, имело овальные очертания, размер 4,1×2,1 м и было вытянуто в широтном направлении. Ограда сооружена из крупных уплощенных камней, уложенных на погребенную почву в один слой, с разрывом шириной 0,7 м в южной стенке. Высота камней над уровнем древней погребенной почвы 0,2–0,25 м (рис. 2).

*Жертвенная яма* располагалась в центре огражденной площадки. На уровне современной дневной поверхности просматривалась едва заметная западина размером 1,4×1,1×0,05 м, вытянутая в широтном направлении и заполненная черной гумусированной супесью мощностью 0,3 м. Яма имела неправильно-прямоугольные очертания, размер 1,25×0,8×0,5 м (придонная часть на глубину 0,3 м вырублена в скальном основании), ориентирована по линии З–В. Часть южной и восточной стенок разрушена в результате ограбления. На дне, в восточной половине ямы, находился частично сохранившейся костяк собаки, уложенной на правый бок со слегка подогнутыми задними ногами, с общей ориентацией на восток (рис. 3, 3). В западной части углубления, между разрозненными костями животного, найдены неорнаментированный фрагмент керамики и обломок бронзового предмета (рис. 4, 5).

### **Особенности погребального обряда**

Стратиграфические наблюдения позволяют констатировать, что ограда и пристройка возведены одновременно, с последующим сооружением в них поминальных конструкций, перекрытых на завершающей стадии белесым суглинком с примесью щебня. Появление последнего компонента в составе насыпи связано, скорее всего, не с преднамеренным смешением привнесенного грунта с камнем, а с особенностями сооружения углублений, вырубленных в скальной основе сопки. Можно предположить, что вынутый при сооружении могильной и жертвенных ям щебень не удалялся с погребальной площадки, а преднамеренно смешивался с привнесенным со стороны белесым суглинком. В результате выбросы из ям не фиксировались. О одновременности сооружения всех ям кургана свидетельствует и идентичная ориентировка.

Углублений, карьерных ям или ровиков для получения грунта, использовавшегося для отсыпки насыпей, не прослежено. Это связано со спецификой скального основания сопки, перекрытого тонкой прослойкой белесой глины, мощность которой варьируется на разных участках пологих склонов от полного отсутствия до 0,3 м. Можно предположить, что члены коллектива, оставившие данные погребальные объекты, понимали, что невозможно использовать для отсыпки насыпей грунт вокруг оград, так как, во-первых, суглинка, перекрывавшего конкретную сопку, не хватило бы даже для сооружения насыпей двух-трех курганов, расположенных достаточно плотно друг к другу; во-вторых, насыпи погребальных сооружений, расположенные на вершине сопки, могут быть быстро разрушены в результате водно-ветровой эрозии. В результате грунт для насыпей привносился откуда-то со стороны.

Центральная ограда сооружена последовательной горизонтально-вертикальной кладкой, пристройка — методом однорядной кладки. Характерной особенностью данных устройств является широкое использование разнообразных пород камня: белого кварца, серого порфирита, пепельного сланца, серого и красного гранита. Сочетание пород камня хаотично, проследить тенденции к предпочтению конкретной породы не удалось. Единственным исключением является более широкое использование для сооружения верхнего ряда небольших плиток пепельного сланца. Скорее всего, это связано с тем, что сланец хорошо колется на тонкие пластины, которые использовались для выведения верхнего среза ограды на один уровень.

Исследованный курган отличался размерами и особенностями внутреннего устройства. Погребенного сопровождали две собаки и пара лошадей. Особенности вещевого инвентаря, обнаруженного с лошадьми, принципы его размещения в погребальном пространстве жертвенной ямы позволяют предполагать, что одна из них являлась запряжной, вторая — заводной. В качестве своеобразного набора мужских аксессуаров можно рассматривать и встреченные в могиле астргалы мелкого рогатого скота. Для всех углубленных конструкций характерно одинарное перекрытие из гранитных плит, уложенных поперек ям по материку. При ограблении плиты перекрытия были разбиты, выворочены или частично запали вовнутрь ям. В результате в насыпи возникали округлые или овальные западины, заполнявшиеся с течением времени черной гумусированной супесью. В силу каких-то причин яма, содержащая лошадей, не была повреждена грабителями.

Характерной деталью погребального обряда на всем протяжении тюркского периода является захоронение собак с людьми, принадлежавшими к социальной элите. В исследованном кургане одну из собак разместили на каменном перекрытии могилы, вторую — в отдельной пристройке



## Тюркское погребение в сопровождении коней из Верхнего Прииртышья

в сопровождении глиняного сосуда и обломка бронзового изделия. Захоронения с собаками встречаются на Алтае [Евтюкова, Киселев, 1941, с. 97], в Хакасии [Евтюкова, 1948], Восточном Казахстане [Арсланова, 2013, с. 30, 64; Ткачев, 2020, с. 43]. Порода собак, обнаруженных в тюркских курганах Зевакинского могильника, была соотнесена со среднеазиатской борзой «тазы» [Арсланова, 1969, с. 48–49, прим. 6]. Частично не потревоженный скелет собаки, обнаруженный в пристройке, позволяет представить довольно крупное длинноногое животное, рост которого в холке достигал 50–55 см, что соответствует и современным требованиям к данной породе [Костюнина, 2001, с. 45].

Половозрастная принадлежность погребенного не определена ввиду сильного разложения костных останков. В то же время наличие в захоронении обломка железного наконечника, астрагалов и лошадей позволяет соотнести погребенного с мужской частью коллектива, оставившего памятник. Таким образом, человека, погребенного в данном кургане, можно рассматривать как лицо, принадлежавшее к элите общества — родовой знати. Лошади сопровождения были размещены севернее в отдельной яме, расположенной параллельно могиле, причем лошадь, размещенную ближе к покойному и являвшуюся основной, погребли взнузданной. Социальную значимость погребенного человека подчеркивает и сопровождение собак: для одной из них сделали отдельную дополнительную пристройку, вторую поместили поверх перекрытия могилы.

### Характеристика предметного комплекса

Изделия из глины представлены двумя глиняными черепками, изготовленными из плотного глиняного теста с примесью песка и шамота. Поверхность серого цвета, на внутренней стороне прослеживались следы от заглаживания, обжиг неровный костровой, черепки в изломе черные. Один неорнаментированный фрагмент размером 4,3×3,8×0,7 см, второй — размером 2,5×2,5×0,8 см принадлежал сосуду, имевшему округлый слегка утолщенный, отогнутый наружу венчик толщиной 1,1 см. Срез венчика волнистый за счет симметричных вертикально-овальных вдавлений, нанесенных с внешней и внутренней сторон вдоль среза венчика. При нанесении вдавлений формировалась и волнистая структура по основанию с внутренней и внешней сторон. Венчик слегка отогнут наружу, и на перегибе шейки прослеживаются следы дополнительного узора — вдавление в виде горизонтального оттиска гладким штампом длиной около 1,0 см и глубиной 0,4 см (рис. 4, 6).

Предметный комплекс, сопровождавший в потусторонний мир погребенного мужчину, в результате сильного ограбления минимален:

— с воинским снаряжением связан обломок округлого черешка от железного наконечника стрелы (?), длина сохранившейся части 4,1 см, максимальный диаметр 0,9 см (рис. 4, 2);

— украшения тела представлены перстнем, изготовленным из бронзы. Кольцо диаметром 2,1 см, толщина ободка 1,5 мм, внутренний диаметр 1,7 см. В верхней части расположен овальный щиток размером 1,3×1,1 мм. По краям щитка симметрично припаяны четыре крепежных каста, в которых зажат уплощенно-округлый камень серого цвета диаметром 0,9 см и высотой 0,4 см. По внешнему виду это, скорее всего, половина распиленной на две части жемчужины. В нижней части ободок кольца имел разрез для регулирования внутреннего диаметра (рис. 4, 1).

В яме, содержавшей захоронение собаки, обнаружен обломок предмета, функциональное назначение которого не определено: бронзовая изогнутая пластинка трапециевидного сечения, отлитая в односторонней литейной форме, длина сохранившейся части 4,6 см, ширина овального конца около 1 см, ширина обломанной нижней части 2,2 см, верхней — 1,5 см, толщина изделия 2–4 мм (рис. 4, 5).

Основная часть находок происходит из жертвенной ямы и обнаружена на костяке запряженной лошади. Все изделия связаны с конской амуницией, использовавшейся для управления лошадью: стремена, удила и детали оголовья.

Стремена при общей типологической близости имеют индивидуальные отличия:

— одно — подовальной формы, высотой 10,9 см и шириной 13,3 см, имеет плоскую подножку длиной около 8 см, шириной 4,8 см; в центре ушка округло-трапециевидной формы (6,7×3,4 см) расположено отверстие размером 3,2×1,7 см (рис. 4, 25);

— второе — подовальной формы, высотой 11,8 см, шириной 13,9 см; плоская подножка длиной около 9,1 см, шириной 4,9 см; в центре ушка овальной формы (5,7×3,1 см) расположено отверстие размером 2,7×1,6 см (рис. 4, 26).

Стремена с петлеобразным ушком и плоской подножкой являются естественным продолжением развития стремей I–III типа, рассматривавшихся А.А. Гавриловой как модификации од-

ной линии развития данного вида изделий со следующими характерными признаками: округлая форма стремени, округлое сечение боковин, плоская подножка, иногда усиленная валиком или ребром. Данный тип изделий, появившихся на кудыргинском этапе, датированном VI–VII вв. [Гаврилова, 1965, с. 34–35, табл. XV, 14–16], используется на протяжении всего тюркского времени [Савинов, 1982, с. 110, 112, рис. 4, 9, 10; 1996, с. 20, рис. 1, 1–4], но наиболее широко он использовался до середины IX в. [Неверов, 1998, с. 145].

Особо необходимо остановиться на находках, связанных с управлением лошадью, которые включают железные удила и серию изделий, использовавшихся для украшения и закрепления оголовья.

Железные удила и псалии сильно коррозированы, по обнаруженным остаткам можно предположить, что они относились к типу кольчатых со стержневидными округлыми в сечении псалиями, возможно с боковыми петлями. Откованы из железных прутков диаметром до 1 см, внешний диаметр колец — 2,2–2,5 см (рис. 4, 11).

Для соединения и подгонки ремней оголовья использовались щитковые пряжки с железными подвижными язычками, отлитые из бронзы и жестко соединенные с ремнями железными шпеньками или гвоздиками:

— одна имела трапециевидный удлиненно-овальный двушпеноквый щиток и овально-фигурную рамку. Длина щитка 2,4 см, ширина 1,5–1,2 см, высота бортика 2,5 мм; размер рамки 2,4×1,6 см, высота 4 мм, передняя часть дополнительно украшена выемками и приостренным носиком (рис. 4, 14);

— вторая — с трапециевидным удлиненно-овальным щитком, соединенным с овальной рамкой. Длина щитка 2,2 см, ширина 1,5–1,2 см, высота бортика 3 мм; размер рамки 2,5×1,7 см, высота 4 мм. Для закрепления пряжки на ремне использовались гвоздики — два железных стерженька, имевшие закладную и замыкающую головки, проходящие через специально пробитые в щитке отверстия диаметром около 2,5 мм. В рамке изделия частично сохранился кусочек кожного ремня шириной 1,3 см, толщиной около 2 мм (рис. 4, 13).

В качестве украшения конской сбруи использованы разнообразных изделия: бубенчик, накладки-распределители, наконечники и фиксаторы ремней:

— бронзовый бубенчик округло-уплощенной формы диаметром 3,6–3,9 см, с толщиной стенок около 2 мм. Изготовлен из двух половинок — верхней и нижней, соединенных пайкой, фиксируемой в виде пояска подтреугольного сечения высотой 1,2–1,5 мм по окружности центральной части. К верхней половинке припаяна овальная петелька для подвешивания к ремню размером 6×4 мм, диаметр отверстия 2–2,5 мм; в нижней прорезано удлиненно-овальное отверстие размером 3,2×0,4 см. Внутрь помещен бронзовый шарик диаметром 6–8 мм (рис. 4, 20);

— тройники или неподвижные распределительные бляхи-тройчатки, являвшиеся конструктивно-декоративным компонентом узды, представлены двумя изделиями: первое с округло-выпуклой центральной частью диаметром 2,8 см, высотой 0,9 см. Внешняя поверхность орнаментирована трехлучевой звездой, пространство между лучами покрыто растительным узором. Окончание лопастей имеют разное оформление: два (нижнее и боковое) отличает разрез типа «ласточник хвост», одно боковое — типа «трилистника». Внутреннее пространство лопастей орнаментировано растительным узором, более сложный рисунок нанесен на боковую лопасть, заканчивающуюся «трилистником» (рис. 4, 12). Второе изделие имеет центральную округлую выпуклую часть, украшенную трехлучевой звездой, диаметр 2,4 см, высота 0,9 см; три плоские лопасти имеют разное окончание — один простой «трилистник», два — более сложное оформление (рис. 4, 15). К ремням сбруи данные изделия крепились при помощи трех железных шпеньков, размещавшихся на боковых лопастях;

— наконечники ремней представлены бронзовыми изделиями, имевшими геральдическую форму щитка с фигурным основанием без бортика и боковые фигурные бортики, заканчивающиеся приостренным носиком. Они крепились к ремням двумя железными припаянными шпеньками. Внешняя поверхность украшена сложным растительным узором. Длина изделий 2,4–2,5 см, ширина 1,6–1,7 см, высота бортика 0,3–0,4 см (рис. 4, 7–10);

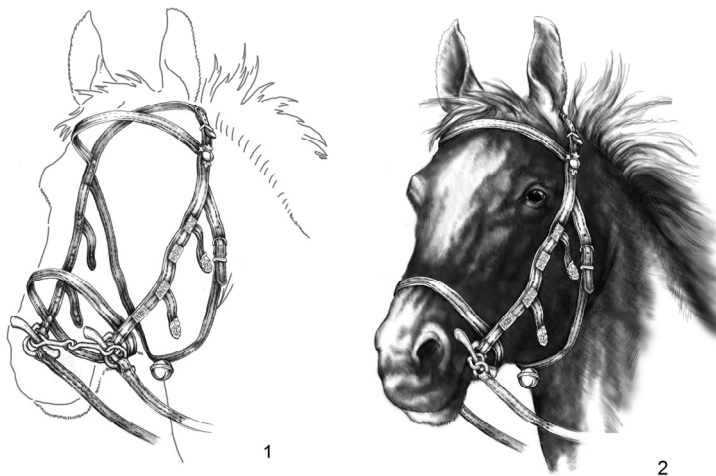
— бляхи-накладки представлены бронзовыми изделиями, крепившимися к ремням двумя железными припаянными шпеньками прямоугольной формы размером 3,7–3,8 см, ширина 1,7–1,8 см, высота фигурно-волнистых бортиков, заканчивающихся угловыми носиками, 2,2–2,3 мм, внешняя поверхность украшена сложным растительным узором (рис. 4, 16–19, 21–24);

— фиксаторы ремней прямоугольной формы, размером 1,7×1,3 см, изготовлены из бронзовой проволоки треугольного сечения размером 4×2 мм (рис. 4, 3, 4).

## Тюркское погребение в сопровождении коней из Верхнего Прииртышья

Основная часть изделий, использовавшаяся в качестве украшения ремней оголовья, характерна для всей тюркской эпохи. В то же время особый интерес для определения хронологической позиции данного кургана представляют выпуклые бляхи-тройчатки, применявшиеся как распределители ремней оголовья. Наиболее ранние изделия данного типа происходят из могильника Узунтал IV (Горный Алтай), датированного VIII–IX вв. [Савинов, 1982, с. 117–118, рис. 13, 4], хотя нельзя исключать появление подобного типа украшений и несколько ранее [Григорьев, 1998, с. 152–153].

Расположение вещевого инвентаря вокруг головы лошади позволяет реконструировать особенности узды, использовавшейся для управления, включающей удила с псалиями и оголовье. Основой последнего являлись кожаные ремни шириной 1,4–1,5 см: наносной, подгубный, два нащечных, налобный, подбородочный и затылочный (рис. 5, 1). Нащечные ремни с каждой стороны были украшены четырьмя прямоугольными накладными бляхами, две из которых прикрывали соединение с вертикальными ремешками длиной 10–12 см, заканчивающиеся ремennыми наконечниками. Места соединения нащечных, налобного, подбородочного и затылочного ремней перекрывались бляхами-тройчатками. К центру подбородочного ремня крепился бубенчик. Оголовье закреплялось и регулировалось с помощью бронзовых пряжек: одна соединяла две части затылочного ремня; вторая — подбородочного. Концы ремней закреплялись в бронзовых фиксаторах. Для управления лошастью использовался повод, соединенный с уздой (рис. 5, 2). По своим основным параметрам реконструируемое оголовье имеет сходство с аналогичными изделиями, известными в кимакских древностях [Могильников, 2002, с. 82–83], а также в памятниках тюркской и сросткинской культур [Тишкин, Горбунов, 2004, с. 32, рис. 13].



**Рис. 5.** Могильник Меновное XII. Курган 3. Ограда А. Жертвенная яма.  
Реконструкция узды для управления лошастью.

**Fig. 5.** Burial ground Menovnoe XII. Barrow 3. Fence A. Sacrificial pit.  
Reconstruction of the bridle for horse-riding.

### Обсуждение результатов

Незначительное количество погребальных комплексов, объединенных в пределах могильника Меновное XII, свидетельствует или о непродолжительном проживании в данной местности кочевого коллектива или об их периодическом появлении на данной территории. Ограбленность курганов не позволяет воссоздать многие стороны погребальной обрядности и компоненты материальной культуры. В то же время разнообразие в оформлении подкурганного пространства и внутреннего устройства исследованных погребальных конструкций допускает существование сложной социальной структуры коллектива, оставившего памятник.

Два наиболее крупных и сложных по устройству кургана принадлежат социально значимой группе общества. В одном из них, расположенном обособленно и являющемся более ранним по отношению к другим погребальным объектам, умершего сопровождали две пары коней, собака и ребенок (кург. 1)<sup>2</sup>. Во другом кургане, имеющем близкую по устройству погребальную конструк-

<sup>2</sup> Ограниченный объем статьи и своеобразие материала из кургана 1 требует его отдельной публикации.

цию, умершего сопровождали пара коней и две собаки (кур-г. 3). Значимость власти человека, погребенного в последнем сооружении, подчеркивается найденным в могиле перстнем. С древнейших времен массивные перстни с камнем являлись традиционно мужским ювелирным украшением, подчеркивающим статус владельца. Разрез в нижней части — «на вырост» — свидетельствует об определенной преемственности власти его носителя от своего предшественника, но в силу каких-либо причин не переданный преемнику, а погребенный с умершим человеком.

Большинство исследователей раннесредневековых древностей степной зоны Казахского Прииртышья и Алтая связывают развитие древностей степной зоны Восточного Казахстана с формированием кимакской культурной традиции. По мнению Д.Г. Савинова, выделившего в развитии кимакского государственного объединения три этапа, появление на Иртыше кимаков (йемеков) соотносится с серединой VII в. н.э. [1994, с. 68–70]. Однако основная масса исследованных погребальных объектов, сопоставимых с кимакскими древностями, датируется средней фазой в пределах IX–X вв. [Арсланова, 2013, с. 63; Могильников, 2002, с. 125; Трифонов, Ахинжанов, 1987, с. 243].

Памятники стадии становления кимакской традиции на территории Восточного Казахстана представлены слабо. С периодом становления раннекимакских традиций, в пределах VII–VIII вв., соотносится разрушенное погребение из с. Подстепное [Арсланова, 1968, с. 100, рис. 189, 191, 192, 194, 195], а также несколько ограбленных захоронений могильника Трофимовское I и Трофимовское II [Там же, с. 100, рис. 38–42, 80, 81, 133]. Этим же временем датировано и впускное захоронение с конем из кургана 2 могильника Чиликты [Савинов, 1994, с. 78]. Захоронения одного из курганов Орловского могильника были датированы VIII–IX вв. [Арсланова, 1969, с. 45–46]. По мнению Д.Г. Савинова, истоки сложения кимаков лежат в среде западно-телеских племен, часть из которых после распада каганата Сеяньто «могла откочевать на запад в долину Иртыша» [Савинов, 1994, с. 67–68].

Материалы могильника Меновное XII значительно дополняют наши представления о ранней стадии сложения кимакских традиций. Появившись на новой территории, они согласно традициям прародины для захоронения своих умерших выбрали невысокую сопку, дополнительно прикрытую с севера более значительной возвышенностью. На более поздних этапах развития для размещения погребальных объектов в основном использовались равнинные участки высоких береговых террас близ склонов поймы рек. Освоение новой территории способствовало и широкому использованию строительного материала для поминальных сооружений, тогда как в дальнейшем в основном применялся серый ломаный камень (порфирит) и белый кварц. Для перекрытия продолжали использовать дерево и гранитные плиты. Прослеживаются определенные тенденции и в развитии форм погребальных конструкций. Для ранней стадии характерны округлые ограды (Орловский, Меновное XII), для поздней — при некотором сохранении округлых конструкций постепенно начинают возводить квадратные сооружения. Позднее преобладают ограды, ориентированные углами по сторонам света, на завершающей стадии — широко распространяются ограды, ориентированные сторонами по сторонам света. Данная тенденция характерна не только для кимакских древностей Восточного Казахстана, но и сопредельного региона [Ткачев, Ткачева, 1999, с. 142; Могильников, 2002, с. 74]. По мнению В.А. Могильникова, с тюркской традицией связан обычай захоронения умерших с конем, что сближает раннекимакские захоронения с тюркскими погребениями Алтая, датированными VI–VIII вв. [Могильников, 1981, с. 44]. Особенности погребальной обрядности и анализ полученного при исследовании материала позволяют рассматривать захоронения кургана 3 могильника Меновное XII в рамках раннетюркской эпохи и датировать в пределах второй половины VII — VIII в. н.э.

**Благодарности.** Приносим искреннюю признательность Д.А. Белоногову за прорисовку вещевого инвентаря и художественную реконструкцию оголовья и упряжи коня.

**Финансирование.** Работа выполнена по госзаданию № 121041600045-8.

## СПИСОК ЛИТЕРАТУРЫ

- Арсланова Ф.Х. Памятники Павлодарского Прииртышья (VII–XIII вв.) // Новое в археологии Казахстана. Алма-Ата: Наука, 1968. С. 98–111.
- Арсланова Ф.Х. Погребение тюркского времени В Восточном Казахстане // Культура древних скотоводов и земледельцев Казахстана. Алма-Ата: Наука, 1969. С. 43–57.
- Арсланова Ф.Х. Воинские захоронения кимаков в Зевакинском могильнике // Очерки средневековой археологии Верхнего Прииртышья. Астана: МОН РК, Филиал ИА им. А.Х. Маргулана, 2013. С. 28–92.

## Тюркское погребение в сопровождении коней из Верхнего Прииртышья

- Гаерилова А.А. Могильник Кудыргэ как источник по истории Алтайских племен. М.; Л.: Наука, 1965. 146 с.
- Григорьев Е.В. Распределители ремней Южной Сибири VII–X вв. // *Снаряжение верхового коня на Алтае в раннем железном веке и средневековье*. Барнаул: Изд-во АлтГУ, 1998. С. 152–158.
- Евтюхова Л.А. Археологические памятники енисейских кыргызов (хакасов). Абакан: Хакасский НИИ ИЯЛИ, 1948. 109 с.
- Евтюхова Л.А., Киселев С.В. Отчет о работах Саяно-Алтайской археологической экспедиции в 1935 г. // *ТГИМ*. 1941. Вып. XVI. С. 75–117.
- Костюнина Л.Л. Среднеазиатские борзые (тазы) // *Зооиндустрия*. 2001. № 3. С. 44–45.
- Могильников В.А. Кимаки // *Степи Евразии в эпоху средневековья*. М.: Наука, 1981. С. 43–45.
- Могильников В.А. Кочевники северо-западных предгорий Алтая в IX–X веках. М.: Наука, 2002. 362 с.
- Неверов С.В. Стремена Верхнего Приобья в VII–XII вв. (Классификация и типология) // *Снаряжение верхового коня на Алтае в раннем железном веке и средневековье*. Барнаул: Изд-во АлтГУ, 1998. С. 129–151.
- Савинов Д.Г. Древнетюрские курганы Узунтала // *Археология Северной Азии*. Новосибирск: Наука, 1982. С. 102–122.
- Савинов Д.Г. Государства и культурогенез на территории Южной Сибири в эпоху ранних кочевников. Кемерово: КемГУ, 1994. 215 с.
- Савинов Д.Г. К проблеме происхождения металлических стремян в Центральной Азии и Южной Сибири // *Актуальные проблемы сибирской археологии*. Барнаул: Изд-во АлтГУ, 1996. С. 16–20.
- Тишкин А.А., Горбунова Т.Г. Методика изучения снаряжения верхового коня эпохи раннего железа и средневековья. Барнаул: Изд-во Алт. ун-та, 2004. 126 с.
- Ткачев А.А. «Длинный» курган могильника Меновное VI // *Вестник археологии антропологии и этнографии*. Тюмень: Изд-во ИПОС СО РАН, 2020. Вып. 4 (51). С. 40–52. <https://doi.org/10.20874/2071-0437-2020-51-4-4>
- Ткачев А.А., Ткачева Н.А. Итоги исследования археологических памятников Усть-Каменогорского микрорайона (1994–1998 гг.) // *Вестник археологии, антропологии и этнографии*. Тюмень: ИПОС СО РАН, 1999. Вып. 2. С. 136–145.
- Трифонов Ю.И., Ахинжанов С.М. Этнокультурная принадлежность памятников средневековых кочевников Прииртышья // *Археологические памятники в зоне затопления Шульбинской ГЭС*. Алма-Ата: Наука, 1987. С. 243–246.

**Tkachev A.A.<sup>a,\*</sup>, Tkachev Al.Al.<sup>b</sup>**

<sup>a</sup> Tyumen Scientific Centre of Siberian Branch RAS, Malygina st., 86, Tyumen, 625026, Russian Federation

<sup>b</sup> University of Tyumen, Volodarskogo st., 6, Tyumen, 625003, Russian Federation  
E-mail: sever626@mail.ru (Tkachev A.A.); al.al.tkachev@mail.ru (Tkachev Al.Al.)

### Turkic burial accompanied by horses from the Upper Irtysh River region

The second half of the 1st millennium AD is associated with the development and formation of the culture of ancient Turkic peoples, who repeatedly developed several large ethnopolitical associations in the steppe zone of Central Asia. Political and cultural influences of the Turkic state formations were perceived not only by the sedentary population of the states that existed in the territory of East and Central Asia, but also by further north peoples who lived in the steppe and taiga zones. Under the Turkic influence, or with their direct participation, the Kimako-Kipchak proto-state association began taking shape in the Upper Irtysh River region in the 7th century AD. The initial stage of this process, features of the funeral rite, and characteristic elements of the material culture of the population living in the region are almost unknown due to insufficient exploration of the monuments of the developmental stage of this polyethnic formation. The paper describes the materials of the barrow cemetery of Menovnoye XII, located in the territory of the Upper Irtysh River, 2.1 km southeast of the village of Menovnoye, Tavrichesky district, East Kazakhstan Province. Under the barrow mound, there was a fence with outbuildings containing burials of a man, two horses, and two dogs. The central burial was robbed. The sacrificial pit, located north of the main grave, contained the burial of two horses, laid on their stomachs with their legs tucked under their bodies and with their heads oriented to the east. The buried person was accompanied by two dogs: one was laid across the ceiling of the grave, while the other was buried in a separate pit in an additional annex. The grave goods found with the deceased represented by astragali, a bronze ring, and a fragment of an iron arrowhead. The horse harness included stirrups and iron bits. The bridle belts were adorned with bronze items: bells, tripart plaques, bronze onlays, and belt tip ends. Bronze buckles with iron tongues, which were tucked into clips, were used to adjust the tension of the headband straps. The funeral rite features and analysis of the materials collected during the study of the memorial complex make it possible to associate the burials of the 3<sup>rd</sup> barrow of the Menovnoye XII with the Early Kimak antiquities within the framework of the Turkic era and to date them to the second half of the 7<sup>th</sup> — 8th century AD.

**Keywords:** the Upper Irtysh region, Middle Ages, Turks, Kimaks, mound, funeral rites, inventory, reconstruction of horse harness.

\* Corresponding author.

**Funding.** The work was carried out according to state order No. 121041600045-8.

## REFERENCES

- Arslanova, F.Kh. (1968). Monuments of Pavlodarskogo Priirtysh'ya (VII–XIII vv.). *Novoe v arkheologii Kazakhstana*. Alma-Ata: Nauka, 98–111. (Rus.).
- Arslanova, F.Kh. (1969). A burial of tyurkskogo time is In East Kazakhstan Kul'tura drevnikh skotovodov i zemledel'tsev Kazakhstana. Alma-Ata: Nauka, 43–57. (Rus.).
- Arslanova, F.Kh. (2013). Military burial places of kimakov in Zevakinskom burial ground. In: *Ocherki srednevekovoi arkheologii Verkhnego Priirtysh'ia*. Astana: MON RK, Filial IA im. A.Kh. Margulana. (Rus.).
- Gavrilova, A.A. (1965). *Burial ground of Kudyrge as source on history of the Altaian tribes*. Moscow; Leningrad: Nauka. (Rus.).
- Grigor'ev, E.V. (1998). Distributors of straps of Sonth Siberia VII–X vv. Raspredeliteli remnei luzhnoi Sibiri VII–X vv. In: *Snariazhenie verkhovogo konia na Altae v rannem zheleznom veke i srednevekov'e*. Barnaul, 152–158. (Rus.).
- Evtiukhova, L.A. (1948). Archaeological monuments of Yeniseisk kyrgyzov (khakasov). In: *Arkheologicheskie pamiatniki eniseiskikh kyrgyzov (khakasov)*. Abakan. (Rus.).
- Evtiukhova, L.A., Kiselev S.V. (1941). Report on works of the Sayano-Altaiian archaeological expedition in 1935. *Trudy Gosudarstvennogo istoricheskogo muzeia*. Vyp. 16. 75–117. (Rus.).
- Kostiunina, L.L. (2001). Central Asiatic greyhounds (pelves). *Zooindustriia*, (3), 44–45. (Rus.).
- Mogil'nikov, V.A. (1981). *Kimaki. Stepi Evrazii v epokhu srednevekov'ia*. Moscow: Nauka, 43–45. (Rus.).
- Mogil'nikov, V.A. (2002). *Nomads north-western predgoriy Altai in IX–X ages*. Moscow: Nauka. (Rus.).
- Neverov, S.V. (1998). Stirrups of Overhead Priob'ya are in VII–XII vv.: (Classification and tipologiya). *Snariazhenie verkhovogo konia na Altae a v rannem zheleznom veke i srednevekov'e*. Barnaul, 129–151. (Rus.).
- Savinov, D.G. (1982). Drevnetyurskie burial mounds of Uzuntala. *Arkheologiya Severnoi Azii*. Novosibirsk: Nauka, 102–122. (Rus.).
- Savinov, D.G. (1994). *States and kul'turogenez on territory of Sonth Siberia in the epoch of early nomads*. Kemerovo. (Rus.).
- Savinov, D.G. (1996). To the problem of origin of metallic stremyan in Central Asia and Sonth Siberia. *Aktual'nye problemy sibirskoi arkheologii*. Barnaul, 16–20. (Rus.).
- Tishkin, A.A., Gorbunova, T.G. (2004). Method of study of equipment of saddle-horse of epoch of Early Iron and Dark Ages. Barnaul. (Rus.).
- Tkachev, A.A. (2020). "Long" barrow in the Menovnoe VI burial ground. *Vestnik arheologii antropologii i etnografii*, 51(4), 40–52. (Rus.). <https://doi.org/10.20874/2071-0437-2020-51-4-4>
- Tkachev, A.A., Tkacheva, N.A. (1999). Results of research of archaeological monuments of Ust'-Kamenogorskogo of microregion (1994–1998). *Vestnik arheologii, antropologii i etnografii*, (2), 136–145. (Rus.).
- Trifomov, Iu.I., Akhinzhanov, S.M. (1987). Etnokul'turnaya belonging of monuments of medieval nomads of Priirtysh'ya. *Arkheologicheskie pamiatniki v zone zatopeniia Shul'binskoi gidro-elektrostantsiia*. Alma-Ata: Nauka, 243–246. (Rus.).

Ткачев А.А., <https://orcid.org/0000-0002-4072-2724>

Ткачев Ал.Ал., <https://orcid.org/0000-0001-8797-0648>



This work is licensed under a [Creative Commons Attribution 4.0 License](https://creativecommons.org/licenses/by/4.0/).

Accepted: 27.05.2021

Article is published: 27.08.2021