

В.Н. Карманов

Институт языка, литературы и истории Коми НЦ УрО РАН
ул. Коммунистическая, 26, Сыктывкар, 167982
E-mail: vkarman@bk.ru

ВАДНЮР I/7 — ПАМЯТНИК ФИНАЛЬНОГО НЕОЛИТА И ЭНЕОЛИТА НА р. ВЫЧЕГДЕ

Публикуются материалы раскопок поселения Ваднюр I в 2017 г. Раскопом площадью 210,5 м² изучено жилище прямоугольной в плане формы размерами 11×5 м с тремя очагами и двумя горизонтальными вентиляционными каналами. Его материалы отнесены к чужьяельской культуре и датированы первой половиной IV тыс. до н.э. Вне сооружения найден участок переотложенного культурного слоя — результат уборки жилого пространства в древности. Также выявлено место пребывания чойновтинской культуры III — первой половины II тыс. до н.э.

Ключевые слова: река Вычегда, археология, неолит, энеолит, домостроительство, углубленное жилище, керамика, каменный инвентарь, чужьяельская культура.

Введение

В 2017 г. автор провел аварийно-спасательные раскопки на поселении Ваднюр I. Их необходимость вызвана угрозой разрушения боковой эрозией р. Вычегды объекта № 7. При этом возлагались надежды на то, что удастся не только сохранить историко-культурную информацию, но и получить новые материалы для решения фундаментальных проблем археологии северо-востока Европы.

Основная цель публикации — определить культурно-хронологическую принадлежность материалов и их информативность для дальнейших исследований. Задачи: ввести в научный оборот и систематизировать новые данные; проанализировать археологический контекст, в частности пространственное распределение находок и компонентов структур; охарактеризовать особенности изученных объектов и материальной культуры оставивших их людей.

Характеристика памятника

Поселение Ваднюр I расположено на правом берегу р. Вычегды, в 0,3 км к юго-западу от п.г.т. Седкыркещ (г. Сыктывкар), на надпойменной террасе, примыкающей на юге к современному руслу реки, на западе — к древним сегментам ее поймы (рис. 1). Памятник открыт Э.С. Логиновой в 1975 г. На участке 0,5 км вдоль западного края террасы исследователь выявила 20 впадин — остатков оплывших котлованов углубленных построек. В результате шурфовки некоторых объектов установлено, что время их бытования относится к эпохе раннего металла [Логинова, 1976]. В 2014 г. автор провел аварийно-спасательные раскопки впадины № 5 (Ваднюр I/5) и сопоставил полученные материалы с чужьяельской археологической культурой, датировав их периодом последняя четверть IV — начало III тыс. до н.э. Также были получены новые данные о домостроительстве населения этого времени — свидетельства использования первобытным коллективом сравнительно сложной системы вентиляции и отопления жилого пространства [Карманов, 2017].

Объект Ваднюр I/7, расположенный в 13 м от Ваднюр I/5, сохранился на современной дневной поверхности в виде впадины размерами 6×12 м, ориентированной по длинной оси с ЮВ на СЗ. В 2017 г. она уже находилась вблизи кромки абразионного уступа террасы, что означало существенную утрату этого участка памятника в паводок 2018 г. Поэтому раскоп площадью около 210,5 м² примыкал вплотную к обрыву берега.

Датирование образцов из отложений, слагающих примыкающий сегмент поймы [Буравская и др., 2012, с. 86, 91], позволяет говорить об отмирании русла реки и формировании на этом месте старицы во второй четверти II тыс. до н.э. (с учетом калиброванных значений¹). Таким образом, поселение Ваднюр I могло быть приурочено к действующему руслу реки, протекавшей в то время на этом участке с юга на север, а не как в настоящее время, с востока на запад (рис. 1). Поэтому

¹ Здесь и далее календарный возраст указан с учетом калибровки, которая проведена в программе OxCal v. 3.10 [Bronk Ramsey, 1995, 2000; Reimer et al., 2013] с вероятностной оценкой 2σ (94,6 %).

возможное расстояние изученного объекта № 7 до синхронного его бытованию русла реки составляло не менее чем 100 м.

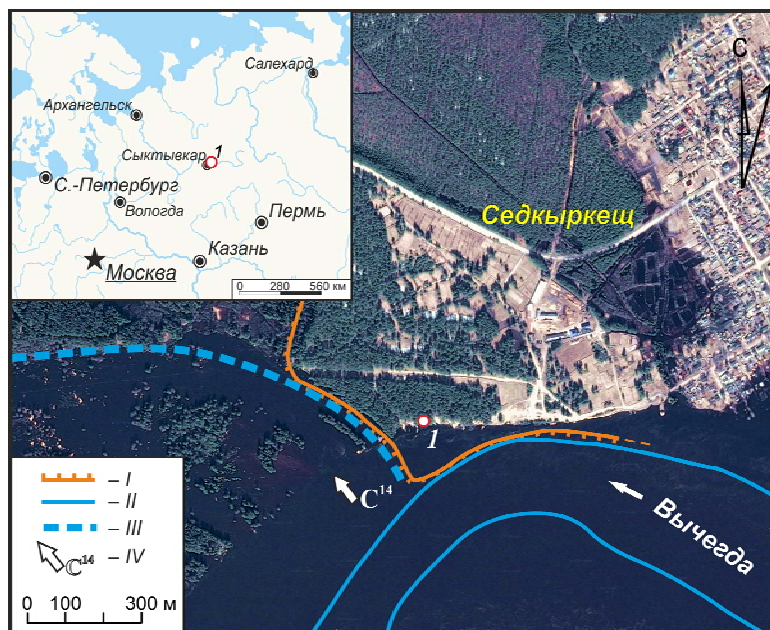


Рис. 1. Ваднюр I/7. Местоположение (1). Положение компонентов ландшафта:

I — кромки абразионного уступа террасы; II — русла реки в 1972 г.; III — русла реки до 2-й четв. II тыс. до н.э. (по данным C^{14} -анализа); IV — место отбора образцов на C^{14} -анализ.

Fig. 1. Vadnyur I/7. Location of the site; the position of landscape components:

I — the edges of the abrasion outcrop of the fluvial terrace; II — the riverbed in 1972; III — the riverbeds until the 2nd quarter of the 2nd millennium BC (according to C^{14} analysis data); IV — place of sampling site for C^{14} analysis.

Описание и анализ контекста

В результате раскопок и анализа стратиграфии, планиграфии культурных остатков и следов объектов, типологии и культурно-хронологической атрибуции артефактов установлено, что исследованный участок осваивался в первобытности, по крайней мере, дважды. Этим двум этапам соответствуют комплексы, обозначенные мной для удобства дальнейшего использования в исследованиях как Ваднюр I/7А и Ваднюр I/7Б.

Стратиграфия, зафиксированная при раскопках поселения Ваднюр I, в целом характерна для памятников с углубленными жилищами, располагающихся в подзолистых почвах, слагающих надпойменные песчаные террасы и покрытых золотым чехлом [Косинская, 1990; Карманов, 2008, с. 19–21]. Культурные остатки залежали в белесом песке (элювиальный горизонт) и в отложениях, формирование которых связано с деятельностью первобытных людей по использованию жилого пространства. Прежде всего это рыхловатый песок неоднородный по цветности, преимущественно темно-желтый или коричневый, реже — розоватый: результат разного рода воздействий — механического (утапывание грунта, локальные земляные работы (рытье ям, углублений и т.п.), подсыпки грунта); геохимического (затеки в нижележащие слои органических и минеральных веществ, освобождающихся химических элементов) и термического (функционирование очагов, вентиляционных каналов).

Максимальный разброс находок по вертикали (рис. 2, В, С) — 0,77 м — зафиксирован на участке переотложенного и деформированного культурного слоя. На большей площади предметы залежали на уровне 0,30–0,40 или 0,05–0,20 м от современной дневной поверхности.

Ваднюр I/7А. Состав комплекса — следы котлована постройки, трех очагов (№ I, II и IV) и двух каналов (№ I и II), а также предметы с ними сопряженные (рис. 2, А). Следы постройки были выявлены в виде пятна неоднородного по цветности и структуре песка. Оно включало рассеянные очень мелкие фрагменты древесных углей, аморфные линзы прокала, рыхловатого песка различной цветовой гаммы от коричневого и темно-желтого до светло-желтого. По его периметру фиксировались мелкие (до 10–15 см) аморфные пятна охристого песка. Оно имело в целом прямоугольную в плане форму, размеры 11×5 м. Дно котлована также было деформировано корневодами деревьев и в процессе эксплуатации постройки первобытным населением, поскольку на его различных участках велась разная

Ваднюр I/7 — памятник финального неолита и энеолита на р. Вычегда

деятельность. Особенно это касается центральной продольной оси постройки, к которой были приурочены четыре пятна более насыщенного коричневого и бурого песка. Они были интерпретированы как следы открытых наземных кострищ без конструктивного оформления. Такие следы не характеризуют размеры и форму очагов, а могут только документировать их примерное местоположение и пространственное соотношение с другими компонентами структуры.

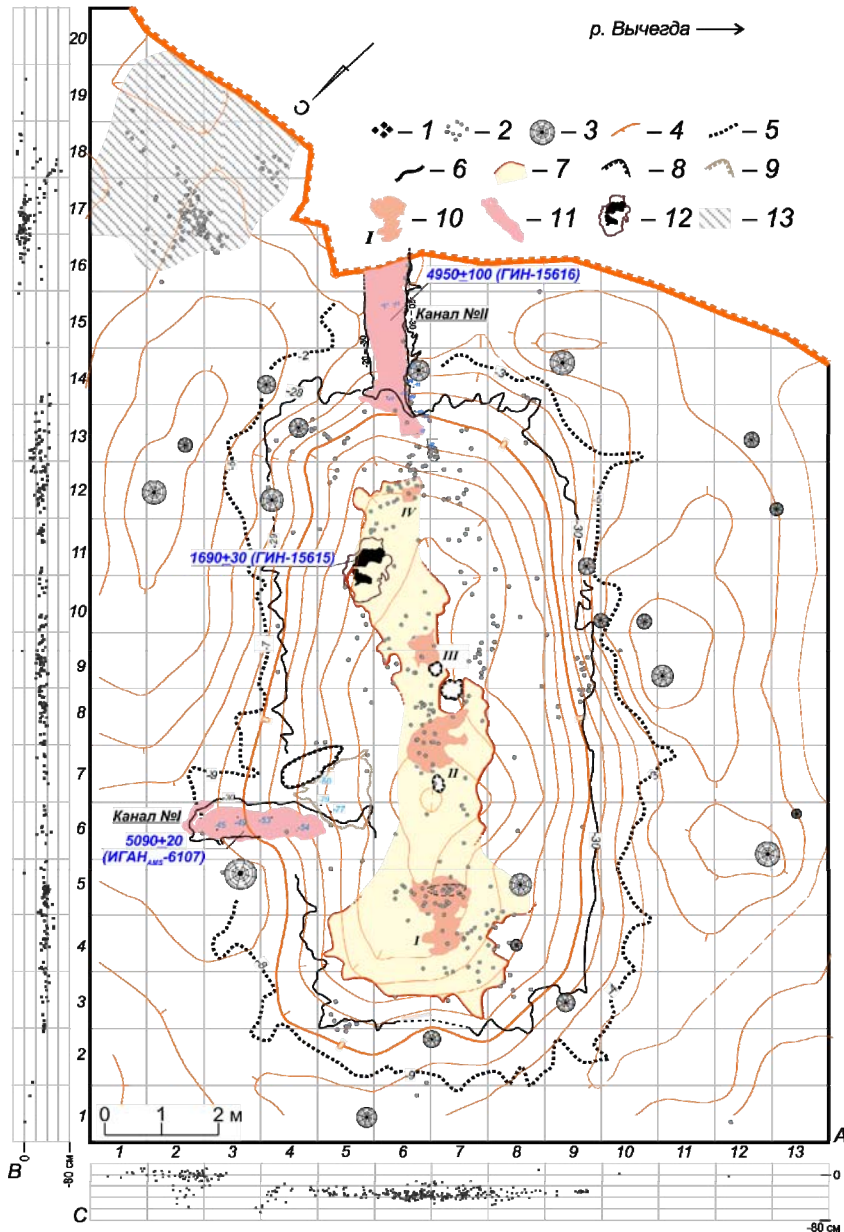


Рис. 2. Ваднюр I/7. Сводный план (А) и проекции находок на профили (В, С).

Сечение горизонталей рельефа впадины 0,05 м. 1, 2 — археологические предметы; 3 — современные деревья; 4 — горизонталы рельефа впадины; 5 — границы котлована на уровне погребенного горизонта; 6 — границы котлована постройки на фоне иллювиального песка; 7 — границы участка наиболее выраженного культурного слоя; 8 — контуры современных вкопов и ям; 9 — яма, образовавшаяся от упавшего дерева; 10 — следы очагов; 11 — следы вентиляционных каналов; 12 — скопление фрагментов древесных углей; 13 — участок перетолженного культурного слоя.

Fig. 2. Vadniyur I/7. General plan (A) and projections of finds on profiles (B, C).

Horizontal cross-section of the hollow 5 cm. 1, 2 — archaeological objects; 3 — modern trees; 4 — relief horizontals of the depression; 5 — boundaries of the excavation at the level of the buried horizon; 6 — boundaries of the excavation structure against the background of illuvial sand; 7 — boundaries of the area of the most pronounced cultural layer; 8 — contours of modern trenches and pits; 9 — pit formed from a fallen tree; 10 — traces of hearths; 11 — traces of ventilation channels; 12 — cluster of charcoal fragments; 13 — section of the re-deposited cultural layer.

Особенность постройки — два углубления в виде горизонтальных каналов. Их документировали неоднородные отложения в виде песка серого и желтого цвета, смешанного в разном соотношении по всей глубине. Эти отложения подстилались песком охристого цвета. В результате рентгеноспектрального флуоресцентного анализа (выполнен М.А. Кульковой, РГПУ им. А.И. Герцена) такого грунта из аналогичных компонентов структуры жилища Ваднюр I/5 определено, что охристый цвет грунт мог приобрести в результате геохимического воздействия, в том числе высоких температур (детали см.: [Карманов, 2017, с. 29]).

Углубление № I размерами примерно 0,75×2,5 и глубиной до 0,4 м располагалось частично за северо-восточной границей сооружения. Его устье, расположенное в самой постройке, было разрушено ямой — выворотом корневой системы дерева (кв. 4, 5/6, 7). Представление об этом компоненте структуры (на участке в кв. 3/5) ограничено также из-за корней крупного современного дерева. Кроме того, разрез поперечной бровки вынужденно был заложен практически по границе изученного объекта. Сохранившаяся часть углубления № I указывает на то, что оно могло быть согласовано с парой очагов № I и II. Возможно, об этом свидетельствует и форма следов кострищ в плане: «языки» видоизмененных отложений обращены в сторону, противоположную каналу. К другому концу горизонтального углубления в древности могла примыкать вертикальная полость, выходящая к дневной поверхности. На это может указывать аморфное пятно охристого песка, т.е. грунта, испытавшего геохимическое воздействие (см. выше) на более высоких уровнях над оконечностью, удаленной от котлована постройки. Но поскольку данный компонент структуры изучен не в целом виде (деформирован и частично разрушен корневодами несохранившихся деревьев), утверждать это нельзя. Надземную часть можно только предполагать.

Углубление № II с сохранившимися размерами 0,62–0,74×2,74–3,08 м выходило за пределы торцевой юго-восточной стенки котлована постройки. Максимально возможная глубина заложения этого канала — 0,45 м. Он был обращен устьем к очагу № IV. Удаленная от постройки оконечность прослежена лишь частично, поскольку была разрушена паводком 2017 г. Зачистка обнажения берега, а также участка продольной бровки позволяют утверждать, что этот конец канала тоже мог выходить к дневной поверхности: пятно охристого песка здесь залегает выше на 0,17–0,29 м, чем его основная часть. Восстановить точное пространственное соотношение основной части углубления и его оконечности не удалось из-за разрушения и деформации одного из участков корневодом несохранившегося дерева, заполненным в настоящее время элювиальным белесым песком. Отмечу более слабую по сравнению с углублением № I интенсивность окраски отложений, подстилающих его. В совокупности с данными стратиграфии, которые указывают на возможную засыпку устья этого углубления, можно предположить, что оно использовалось меньше, чем первое, и было по какой-то причине закрыто во время функционирования жилища.

Размеры, характер отложений и пространственное соотношение изученных углублений с котлованом постройки и очагами, аналогии с некоторыми ранее исследованными постройками [Карманов, 2017, с. 38–40] позволяют интерпретировать их как остатки вентиляционных каналов. Они способствовали равномерному распределению тепла в жилище и выводу угарного газа, который неизбежно скапливался в помещении, отапливаемом очагами. Наличие какой-то жесткой опалубки, за счет которой могла сохраняться полость таких углублений в песке, можно только предполагать.

Культурные остатки располагались на плане неравномерно. Закономерности в распределении определенных категорий инвентаря не установлены. В границах котлована постройки артефакты залегали преимущественно вблизи очагов. В заполнении вентиляционных каналов обнаружены единичные предметы: к углублению № I достоверно приурочен обломок стенки керамического сосуда без орнамента, а к углублению № II — термический отщеп и обломки керамических сосудов, включая крупный фрагмент верхней части сосуда в его оконечности (рис. 3, 5).

С комплексом Ваднюр I/7А сопряжен участок культурного слоя (кв. 1–4/16–20), выявленный за пределами постройки в 3 м от ее восточного угла (рис. 2). Он представлял собой неоднородный серо-желтый песок с включением линз охристого песка, к которому были приурочены кремневые изделия (24 из 410 предметов коллекции) и обломки керамических сосудов в количестве, превышающем количество найденных в сооружении (153 из 290 фр.). Анализ состава находок из жилища и участка перемещенного культурного слоя с применением метода связей показывает, что это фрагменты одних и тех же керамических сосудов. Кроме того, определено, что отложения на этом участке неоднородны и деформированы: прослойки коричневого суглинка и золотых отложений залегают неестественно вертикально, а линза культурного слоя разорвана

Ваднюр I/7 — памятник финального неолита и энеолита на р. Вычегде

на две части. Это указывает на то, что этот участок был разрушен, возможно, упавшим крупным деревом, а точнее, его корневой системой, вывернувшей блок грунта.



Рис. 3. Ваднюр I/7A:

1, 2 — керамические изделия; 3–6 — обломки керамических сосудов; 6–15 — кремневые изделия: 6 — скребок; 7, 8 — скобели; 9, 10 — ножи; 11, 12 — сверла; 13–15 — бифасы.

Fig. 3. Vadnyur I/7A.

1, 2 — ceramic items; 3–6 — potsherds; 6–15 — flint products: 6 — endscraper; 7, 8 — scrapers; 9, 10 — knives; 11, 12 — perforators; 13–15 — bifaces.

Комплекс А включает наибольшую часть коллекции (рис. 3): 407 предметов из кремня, 21 изделие из некремневых пород, 290 обломков керамических сосудов, три фрагмента керамических изделий и 10 очень мелких частей кальцинированных костей (до вида не определены).

Среди продуктов расщепления кремня значительно преобладают отщепы в основном средних и мелких размеров (253 экз.). Обращает на себя внимание сравнительно низкое число чешуек (23). Нуклеусы отсутствуют. Все сколы имеют разнообразную форму, серий стандартных снятий нет. Подавляющее число орудий (80) изготовлено на отщепах, меньше — на осколках (5); единично присутствуют орудия, изготовленные на пластине, гальке и куске. Сколы, отобранные для вторичной обработки и использования в качестве орудий, также разнообразны по качеству кремня и по форме исходного сырья. Все это указывает на конкретно-ситуационное,

избирательное расщепление кусков и слабо окатанных галек разнообразного по качеству кремня для получения сколов-заготовок, преимущественно отщепов.

Орудийный набор из кремня содержит ножи (18), скребки (17), скобели (9 экз.), сверла и проколки (16), комбинированные орудия (13), изделия с признаками утилитарного износа морфологически невыраженные (11), резчик, изделия со следами неявного износа (2), обломки неопределимых орудий (5). Особенность комплекса — двусторонне обработанные изделия (3). При этом продукты расщепления — многочисленные чешуйки, мелкие отщепы — сколы оформления бифасов, документирующие вторичное бифасиальное утончение, отсутствуют.

Орудия из некремневых пород (ближе не определялись) представлены галькой-отбойником (1 экз.), скребком (1) и абразивами на плитках (2).

В коллекции присутствуют обломки трех керамических изделий. Одно из них — возможно, фрагмент миниатюрной скульптуры водоплавающей птицы (рис. 3, 2). Вероятно, еще один обломок может быть частью этого же изделия (рис. 3, 1). Третий предмет — аморфный комок керамики.

Вся керамическая посуда сильно фрагментирована. На основании морфологии и орнаментации венчиков определены две керамические емкости, включающие один крупный горшок и миску. Сосуд крупных размеров, возможно открытой, слабо профилированной в верхней части формы, имел венчик с высоким внешним наплывом (рис. 3, 5). Этой емкости принадлежит большая часть обломков керамики, найденных в самом жилище, в вентиляционных каналах и на участке с перемещенным культурным слоем. Она изготовлена из глины с минеральной примесью и орнаментирована оттисками гребенчатого штампа и неглубокими ямками. Бордюрная зона декорирована зигзагом из коротких оттисков гребенки. Поверхность слабо выраженной шейки и тулова горшка украшены сравнительно сложными мотивами орнамента, а именно разноразмерными треугольниками вершиной вниз, образованными оттисками гребенчатого штампа. Пространство между ними заполнено ямками, также скомбинированными в треугольники вершинами вниз. Несмотря на попытки современной реставрации, композиция орнамента остальной части тулова не восстанавливаема из-за значительной фрагментации. Прослеживаются участки горизонтальных рядов наклонных оттисков гребенчатого штампа и ямок в шахматном порядке.

Обломки другого сосуда также найдены как в жилище, так и за его пределами на участке залегания перемещенного культурного слоя. Он представляет собой мискообразную емкость с диаметром по венчику 110–115 мм и был изготовлен из глины с минеральной примесью (рис. 3, 3, 4). Венчик неровный и на отдельных участках имеет прямоугольную в сечении форму с прямым срезом, на остальных — Т-образное сечение. Его торец орнаментирован округлыми оттисками сломанной не крупной трубчатой кости (?). Аналогично украшена поверхность самого сосуда. Оттиски нанесены поверхностно или вдавлены глубоко до образования ямок (рис. 3, 4). При этом элементы декора образуют вертикальные ряды.

На основе данных планиграфии и стратиграфии можно утверждать, что на поселении Ваднюр I изучено слабо углубленное жилище прямоугольной формы размерами 11х5 м и площадью 55 м². По центральной оси постройки располагались три очага. Помимо этих, традиционных для углубленных построек элементов организации жилого пространства, изученное жилище имело и особые конструктивные особенности — два вентиляционных канала, входящих в одну систему с очагами. Это могло способствовать более равномерному распределению тепла в жилом пространстве и выводу угарного газа. Изученный участок культурного слоя за пределами постройки указывает на то, что из жилого пространства, по крайней мере, однажды вместе с грунтом перемещались сломанные и/или утилизированные предметы.

Ваднюр I/7Б. Состав комплекса — неявные следы очага № III (кв. 6/9) и сопряженные с ним немногочисленные предметы. Пространственное положение следов очага № III и характер его отложений отличаются от описанных выше очагов. Так, в разрезе линза коричневатого песка, связанного с ним, была заключена между элювиальным белесым песком и кровлей так называемого заполнения жилищного котлована, на уровне около 0,12 м от его подошвы и, возможно, пола жилища. Линзы бурого спекшегося песка, соответствующие ему, отсутствовали. Вокруг него выявлено большее число предметов, отличающихся по технико-типологическим показателям от большинства предметов коллекции.

Уверенно к комплексу Ваднюр I/7Б можно отнести два кремневых ножа на отщепе и 16 обломков керамического сосуда (рис. 4, 2–4). Орудия изготовлены на сколах бифасиального утончения — видах снятий, нетипичных для описанной выше индустрии комплекса А. Большая часть фрагментов горшка средних размеров залегала компактно на участке кв. 6, 7/8, 9 вокруг

Ваднюр I/7 — памятник финального неолита и энеолита на р. Вычегде

неявных следов очага № III. Емкость открытой формы, была изготовлена, возможно, из глины с органической примесью (не исключая раковину), уничтоженной либо в процессе обжига, либо в кислой среде горизонта вымывания. Поэтому керамика имеет пористую структуру и плохую сохранность. Торец венчика Т-образной в сечении формы орнаментирован овальными гладкими (?) вдавлениями. Бордюрная зона орнаментирована аналогично. Этому же сосуду могут принадлежать обломки стенок, украшенных оттисками широкозубого гребенчатого штампа. Такие технико-типологические показатели отличают эту емкость от посуды комплекса А.

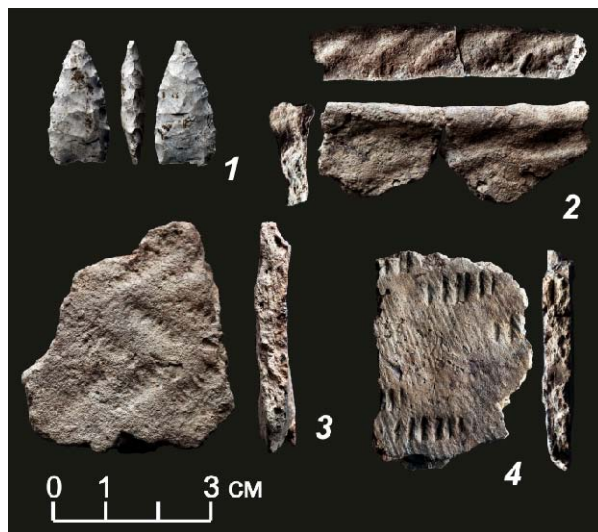


Рис. 4. Ваднюр I/7Б:

1 — кремневый наконечник стрелы; 2–4 — обломки керамического сосуда.

Fig. 4. Vadnyur I/7B:

1 — flint arrowhead; 2–4 — potsherds.

Неопределенное положение имеет кремневый наконечник стрелы — бифас формы, близкой к треугольной, с вогнутым основанием (рис. 4, 1). Он обнаружен за пределами постройки, к северо-западу от нее (кв. 1/12) в слое белесого песка. По технико-типологическим показателям он может входить в комплекс Б, но, учитывая частые единичные находки наконечников такого типа на памятниках разных эпох, полагаем, что эта связь условна.

Также не определено происхождение скопления фрагментов древесных углей (кв. 5, 6/10, 11), которому в подстилающем желтом иллювиальном горизонте соответствовало аморфное пятно прокаленного песка. О позднем времени образования этого скопления свидетельствует состояние углей, в разломе которых можно видеть еще не разложившуюся древесину, что не характерно для памятников эпохи камня и энеолита региона. Артефакты, которые можно достоверно связать с этим объектом, отсутствовали.

Культурно-хронологическая атрибуция. Для культурно-хронологической атрибуции информативны конструктивные особенности изученной постройки; каменный инвентарь и керамическая посуда.

Жилище с каналами для отопления и вентиляции, выходящими за пределы постройки, выявлены в контексте ближайшего комплекса Ваднюр I/5 [Карманов и др., 2017; Карманов, 2018а, рис. 3-10]. Аналогичные конструкции могут быть распознаны в постройках на памятниках Эньты II и VII на р. Вычегде в 4 км от Ваднюра I [Логонова, 1986, рис. 1; 1987]; в сооружении Чойновты I на р. Мезени [Стоколос, 1986, рис. 43]. За пределами региона на Кольском п-ве такие особенности характеризуют жилища типа «гресбаккен», относящиеся к III — первой половине I тыс. до н.э. [Шумкин и др., 2012, с. 612–617].

Ближайшие соответствия каменному инвентарю Ваднюр I/7А — коллекции Ваднюр I/5; Эньты II и VII [Логонова, 1986, с. 49–51; 1987] на р. Вычегде; Ошчой I, Чужьяель I, Чойновты I на р. Мезени [Стоколос, 1986, с. 7–91]. Основные технико-типологические показатели каменного инвентаря: его немногочисленность, отсутствие наконечников стрел при конкретно-ситуационном расщеплении с целью получения отщепов как основы для изготовления орудий; сравнительно большая роль некремневых пород. Отметим лишь изменчивость состава орудийных наборов. Например, в контек-

сте Ваднюр I/5 преобладают орудия со скребущими и скоблящими функциями при очень низкой доле перфораторов [Карманов, 2018а, табл. 2], а в каменном инвентаре Ваднюр I/7А сверла и проковки представлены значительно при меньшей доле скребков и скобелей.

Специфический мотив треугольника вершиной вниз, образованного оттисками гребенчатого штампа, и специфическая форма сечения венчика — тип Ia [Стоколос, 1986, рис. 12] — характерная черта комплексов эпонимного памятника чужьяельской культуры Чужьяель I, а также Чойновты I и Ошчой V на р. Мезени [Стоколос, 1986, рис. 10, 17, 37, 49, 72, 79]. В долине р. Вычегды керамика с таким декором выявлена впервые, хотя сосуд с венчиком типа Ia присутствует в коллекции Энты II [Логонова, 1986, рис. 3, 1].

Приведенные аналогии комплексу Ваднюр I/7А позволяют атрибутировать его как памятник чужьяельской культуры. По фрагментам древесных углей из вентиляционных каналов получены два определения: $4950 \pm 100 \text{ C}^{14}$ л.н. (ГИН-15616), или 3968–3627 кал. л. до н.э. (углубление № II), и $5090 \pm 20 \text{ AMS C}^{14}$ л.н. (IGAN_{AMS}-6107), или 3909–3802 кал. л. до н.э. (углубление № I). Здесь уместно привести данные по хронологии Ваднюр I/5: 4530 ± 40 , 4400 ± 70 , 4520 ± 80 и $4480 \pm 100 \text{ C}^{14}$ л.н., или 3376–2904 кал. л. до н.э. [Карманов и др., 2017], — период времени на 250–750 лет позднее, чем Ваднюр I/7А. При этом расстояние между двумя жилищами всего 13 м, совпадают их ориентация и особенности конструкции построек; технико-типологические показатели каменного инвентаря и явные признаки чужьяельских традиций в изготовлении и орнаментации керамической посуды, хотя и не безусловные [Карманов, 2018а, с. 59–61].

Пористая керамика комплекса Ваднюр I/7Б (рис. 4, 2–4) относится к чойновтинской культуре (по В.С. Стоколосу) — аналогу гаринской культуры на северо-востоке Европы. Аналоги ей могут быть найдены на памятниках рр. Вычегды с Вымью, Мезени и Печоры: Вад I, Шойнаты I [Королев, 1997, рис. 8, 10], Угдым I [Карманов, 2019, рис. 7], Усть-Ворыква, Шомвуква II [Семенов, Несанелене, 1997, рис. 8, 49]; Чойновты II [Стоколос, 1986, рис. 86, 93, 99], Шиховское II [Васкул, 2011, с. 4, 5]. Наиболее вероятно, что с этим временем и культурой ассоциируется наконечник стрелы с вогнутым основанием, найденный за пределами постройки. Обоснование Ваднюр I/7Б от жилищного комплекса основано и на актуальных данных по хронологии: C^{14} -даты сопоставимых контекстов укладываются в период III — первая половина II тыс. до н.э. [Карманов, 2018b, табл.]. Можно предположить, что группа носителей чойновтинских традиций кратковременно заняла впадину, уже образовавшуюся к тому времени на месте остатков жилища чужьяельской культуры.

Неоднозначна интерпретация остатков третьего древнего образования — обугленной древесины, по которой получено C^{14} -определение — $1690 \pm 30 \text{ C}^{14}$ л.н. (ГИН-15615), или 256–416 кал. л. н.э. В археологической периодизации это время укладывается в ранний период эпохи железа, в регионе представленного памятниками гляденовской историко-культурной общности. Находки этого времени в пределах раскопа отсутствовали. Это указывает на кратковременное действие на этом месте кострища или очень локальное естественное событие.

Результаты и перспективы

Исследования поселения Ваднюр I в 2017 г. предоставили новые знания о финальном неолите и энеолите Европейского Северо-Востока. Получены достоверные сведения о неолитическом возрасте памятников чужьяельской традиции в этом регионе, ведь ранее добытые данные об этом были неоднозначны [Карманов, 2018b, с. 119].

В настоящее время уже можно говорить об устойчивой практике использования сравнительно сложной системы вентиляции и отопления жилого пространства у населения первой половины IV — первой половины III тыс. до н.э. Причем Ваднюр I/7А — пока древнейшая структура такого типа в Северной Евразии. Сопоставимые контексты моложе или лишены достоверной информации об их возрасте.

Результаты исследований открывают новые перспективы для изучения событий IV–III тыс. до н.э., и в частности происхождения чужьяельской культуры — самобытного явления в истории освоения северо-востока Европы в неолите — энеолите. Сейчас складывается представление об ее определяющих признаках — особенностях домостроительства и изготовления каменных орудий. Вместе с тем эти устойчивые традиции сопровождаются разнообразием декоративного оформления керамической посуды, столь не характерным для остальных культур неолита и энеолита региона. Объяснение этого — дело будущих исследований.

Финансирование. Исследование выполнено в рамках темы научно-исследовательской работы «Археологическое наследие европейского Северо-Востока России: выявление, научное описание и систематизация (2017–2020 гг.)» (рук. В.Н. Карманов), № ГР АААА-А17-117021310069-5.

БИБЛИОГРАФИЧЕСКИЙ СПИСОК

Литература

Буравская М.Н., Голубева Ю.В., Марченко-Вагалова Т.И. Расчленение старичных отложений в обнажении Седкыркеш (среднее течение р. Вычегды) по результатам комплексного анализа // Известия Коми научного центра УрО РАН. 2012. Вып. 2 (10). С. 84–97.

Васкул И.О. Шиховской георхеологический микрорайон // Вторые Мяндинские чтения: Материалы всерос. научн.-практ. конф., с. Усть-Цильма, 11–12 июля 2010 г. Сыктывкар: Кола, 2011. Т. 2. С. 4–11.

Карманов В.Н. Неолит европейского Северо-Востока. Сыктывкар: Изд-во Коми НЦ УрО РАН, 2008. 226 с.

Карманов В.Н. Новые данные по домостроительству населения крайнего северо-востока Европы в эпоху раннего металла // Вестник Пермского университета. Сер. История. 2017. Вып. 1 (36). С. 26–40.

Карманов В.Н. Поселение эпохи раннего металла Ваднюр I на средней Вычегде (по материалам раскопок 2014 года) // Проблемы археологического изучения северо-востока Европы. Сыктывкар: ИЯЛИ Коми НЦ УрО РАН, 2018а. С. 55–85 (Материалы по археологии европейского Северо-Востока; Вып. 20).

Карманов В.Н. Проблемы хронологии энеолита крайнего северо-востока Европы // УИВ. № 3. 2018b. С. 115–125. DOI: 10.30759/1728-9718-2018-3(60)-115-125.

Карманов В.Н. Тепловая обработка кремня на крайнем северо-востоке Европы в эпоху раннего металла // Известия лаборатории древних технологий. 2019. № 3. С. 28–45. DOI: 10.21285/2415-8739-2019-3-28-46.

Карманов В.Н., Макаров А.С., Зарецкая Н.Е. Новые данные по хронологии чужьяельской культуры (крайний северо-восток Европы) // РА. 2017. № 2. С. 55–62.

Королев К.С. Население Средней Вычегды в древности и средневековье. Екатеринбург: УрО РАН, 1997. 196 с.

Косинская Л.Л. Особенности исследования поселений с полужемляночными жилищами в таежной зоне Европейского Северо-Востока // Полевая археология мезолита-неолита. Л.: ЛОИА АН СССР, 1990. С. 101–107.

Логинова Э.С. Поселение Энты II // Памятники материальной культуры на Европейском Северо-Востоке. Сыктывкар: Изд-во Коми филиала АН СССР, 1986. С. 45–53. (Материалы по археологии Европейского Северо-Востока; Вып. 10).

Логинова Э.С. Работы на средней Вычегде // АО 1985 г. М.: Наука, 1987. С. 18.

Семенов В.А., Несанелене В.Н. Европейский Северо-Восток в эпоху бронзы (по материалам раскопок Сыктывкарского университета): Учеб. пособие. Сыктывкар: Сыктывкар. ун-т, 1997. 169 с.

Стоколос В.С. Древние поселения Мезенской долины. М.: Наука, 1986. 192 с.

Шумкин В.Я., Колпаков Е.М., Тарасов А.Ю. Поселение Завалишина-5 на берегу Баренцева моря // Первобытные древности Евразии: К 60-летию А.Н. Сорокина. М.: ИА РАН, 2012. С. 611–622.

Bronk Ramsey C. Comment on «The Use of Bayesian Statistics for 14C dates of chronologically ordered samples: a critical analysis» // Radiocarbon. 2000. Vol. 42 (2). P. 199–202. DOI: 10.1017/S0033822200059002.

Bronk Ramsey C. Radiocarbon Calibration and Analysis of Stratigraphy: The OxCal Program // Radiocarbon. 1995. Vol. 37 (2). P. 425–430. DOI: 10.1017/S0033822200030903.

Reimer P.J., Bard E., Bayliss A., Beck J.W., Blackwell P.G., Bronk Ramsey C., Buck C.E., Cheng H., Edwards R.L., Friedrich M., Grootes P.M., Guilderson T.P., Hafflidason H., Hajdas I., Hatte C., Heaton T.J., Hoffmann D.L., Hughen K.A., Kaiser K.F., Kromer B., Manning S.W., Niu M., Reimer R.W., Richards D.A., Scott E.M., Southon J.R., Staff R.A., Turney C.S., van der Plicht J., Hogg A. IntCal13 and Marine13 radiocarbon age calibration curves 0–50,000 years cal BP // Radiocarbon. 2013. Vol. 55. P. 1869–1887. DOI: 10.2458/azu_js_rc.55.16947.

Источники

Логинова Э.С. Научный отчет Вычегодского археологического отряда о полевых исследованиях в Усть-Куломском и Сыктывдинском районах Коми АССР в 1975 г. Сыктывкар, 1976 // Архив ИА РАН. Р-1. № 5349, 5349а.

V.N. Karmanov

Institute of Language, Literature and History, Komi Science Centre, Urals Branch of RAS
Kommunisticheskaya st., 26, Syktyvkar, 167982, Russian Federation
E-mail: vkarman@bk.ru

Vadnюр I/7 — the final Neolithic and Eneolithic site of the Vychegda River

The author presents the results of his own survey of the Vadnюр I settlement carried out in 2017. The site is located on the right bank of the Vychegda River in the Syktyvkar city, the Komi Republic (north-eastern Europe). The danger of destruction of the site by the river erosion urged the comprehensive excavation of the total area of 210.5 m². This has made it possible to preserve the historical and cultural information from the site and to obtain new data for the study of the Neolithic and Eneolithic cultures of north-eastern Europe. Based on stratigraphy, planigraphy and comparative-typological method, two complexes of different periods — Vadnюр I/7A and Vadnюр I/7B — have been identified. The former includes the remains of a rectangular 11x5 m dwelling with the total area of ca. 55 m², with three hearths (nos. I, II and IV) and two horizontal ventilation channels (nos. I and II). The construction is associated with a ca. 8.5 m² section of redeposited cultural layer containing artefacts, which is probably the result of cleaning of the living space in ancient times. The dwelling complex includes 428 stone items, fragments of two ceramic pots and three ceramic objects, small

unidentifiable fragments of calcified bones. According to two radiocarbon measurements, the Vadniur I/7A complex dates to the first half of the 4th mil. BC. This data, together with construction features, technical and typological characteristics of ceramics and flint tools, allow attributing it to the early period of the Chuzh"yael'skaya Culture in north-eastern Europe. Currently, Vadniur I/7A is the oldest structure of this type in Northern Eurasia. The research opens new perspectives for the study of genesis of the Chuzh"yael'skaya Culture, which is also associated with searching for sources of origin of housebuilding, flint knapping and pottery traditions unique for the northeast of Europe. The Vadniur I/7B complex has been identified as a compact cluster of ceramic vessel fragments and few flint artefacts. They were related to the traces of hearth no. III and together may represent remains of a short-term camp. The comparative-typological method allows to identify it as a site of the Choynovtinskaya Culture of the Eneolithic Volosovo-Garinskaya cultural community of the 3rd — first half of the 2nd mil. BC.

Key words: the Vychehga river, archaeology, Neolithic, Eneolithic, house-building, subterranean dwelling, ceramics, stone assemblage, Chuzh"yael'skaya Culture.

Funding. The study was carried out as part of the theme of the research work «Archaeological Heritage of the European North-East of Russia: Revealing, Scientific Description and Systematization (2017–2020)» № АААА-А17-117021310069-5.

REFERENCES

- Bronk Ramsey C. (1995). Radiocarbon Calibration and Analysis of Stratigraphy: The OxCal Program. *Radiocarbon*, 37(2), 425–430. DOI: 10.1017/S0033822200030903.
- Bronk Ramsey C. (2000). Comment on «The Use of Bayesian Statistics for 14C dates of chronologically ordered samples: a critical analysis». *Radiocarbon*, 42(2), 199–202. DOI: 10.1017/S0033822200059002
- Buravskaia M.N., Golubeva Iu.V., Marchenko-Vagapova T.I. (2012). Decomposition of old sediments in the Sedkyrleshch outcrop (middle flow of the Vychehga River) by the results of complex analysis. *Izvestiia Komi nauchnogo tsentra UrO RAN*, 2(10), 84–97. (Rus.).
- Karmanov V.N. (2008). *The Neolithic of European North-East*. Syktyvkar: izdatel'stvo Komi NTS UrO RAN. (Rus.).
- Karmanov V.N. (2017). New data on the housebuilding of population of the far north-eastern Europe in Early Metal Age. *Perm University Herald. History*, 36(1), 26–40. DOI: 10.17072/2219-3111-2017-1-26-40.
- Karmanov V.N. (2018a). The settlement Vadniur 1 of the Early Metal epoch on the Middle Vychehga (on Materials of Excavations in 2014). In: *Problemy arkheologicheskogo izucheniia severo-vostoka Evropy: Materialy po arkheologii evropeiskogo Severo-Vostoka*, (20). Syktyvkar: IIALI Komi NTS UrO RAN, 55–85. (Rus.).
- Karmanov V.N. (2018b). Problems of the Far North-East of Europe Eneolithic Chronology. *Ural'skii istoricheskii vestnik*, (3), 115–125. (Rus.). DOI: 10.30759/1728-9718-2018-3(60)-115-125.
- Karmanov V.N. (2019). The Eneolithic heat treatment of flint in Far Northeast Europe. *Izvestiia laboratorii drevnikh tekhnologii*, (3), 28–45. (Rus.). DOI: 10.21285/2415-8739-2019-3-28-46.
- Karmanov V.N., Makarov A.S., Zaretskaia N.E. (2017). New data on the chronology of the Chuzh"yayol culture in the extreme northeast of Europe. *Rossiiskaia arkheologiya*, (2), 55–62. (Rus.).
- Korolev K.S. (1997). *Population of the Middle Vychehga river in ancient times and Middle Ages*. Ekaterinburg: UrO RAN. (Rus.).
- Kosinskaia L.L. (1990). Features of the study of settlements with subterranean dwellings in the taiga zone of the European Northeast. In: *Polevaia arkheologiya mezolita-neolita*. Leningrad: LOIA AN SSSR, 101–107. (Rus.).
- Loginova E.S. (1986). En'ty II settlement. *Pamiatniki material'noi kul'tury na Evropeiskom Severo-Vostoke. Materialy po arkheologii Evropeiskogo Severo-Vostoka*, (10), 45–53. Syktyvkar: izdatel'stvo Komi filiala AN SSSR. (Rus.).
- Loginova E.S. (1987). Research on the Middle Vychehga. In: *Arkheologicheskie otkrytiia 1985 goda*. Moscow: Nauka. (Rus.).
- Reimer P.J., Bard E., Bayliss A., Beck J.W., Blackwell P.G., Bronk Ramsey C., Buck C.E., Cheng H., Edwards R.L., Friedrich M., Grootes P.M., Guilderson T.P., Hafliadason H., Hajdas I., Hatte C., Heaton T.J., Hoffmann D.L., Hughen K.A., Kaiser K.F., Kromer B., Manning S.W., Niu M., Reimer R.W., Richards D.A., Scott E.M., Southon J.R., Staff R.A., Turney C.S., van der Plicht J., Hogg A. (2013). IntCal13 and Marine13 radiocarbon age calibration curves 0–50,000 years cal BP. *Radiocarbon*, 55, 1869–1887. DOI: 10.2458/azu_js_rc.55.16947.
- Semenov V.A., Nesanelene V.N. (1997). *European North-East during the Bronze Age (based on the materials of the Syktyvkar University excavations): Textbook*. Syktyvkar: Syktyvkar'skiy un-t. (Rus.).
- Shumkin V.I.A., Kolpakov E.M., Tarasov A.Iu. (2012). Zavalishina-5: A settlement on Barents Sea coast. In: *Pervobytnye drevnosti Evrazii. K 60-letiiu Alekseia Nikolaevicha Sorokina*. Moscow: IA RAN, 611–622. (Rus.).
- Stokolos V.S. (1986). *The ancient settlements at the Mezen' river valley*. Moscow: Nauka. (Rus.).
- Vaskul I.O. (2011). Shikhovskiy geoarchaeological polygon. *Vtorye Miandinskii chteniia: Materialy vserosiiskoi nauchno-prakticheskoi konferentsii. Selo Ust'-Tsil'ma, 11–12 iuliia 2010*. Syktyvkar: Kola, 4–11. (Rus.).

Карманов В.Н., <https://orcid.org/0000-0002-5091-501X>



This work is licensed under a [Creative Commons Attribution 4.0 License](https://creativecommons.org/licenses/by/4.0/).

Accepted: 07.09.2020

Article is published: 27.11.2020