

Н.Н. Серегин *, С.М. Фокин **, Т.А. Ключников ***

* Алтайский государственный университет
просп. Ленина, 61, Барнаул, 656049

** Красноярский краевой краеведческий музей
ул. Дубровинского, 84, Красноярск, 660049

*** Минусинский краеведческий музей им. Н.М. Мартыанова
ул. Ленина, 60, Минусинск, 662610

E-mail: nikolay-seregin@mail.ru; smf.kkkm@mail.ru;
timokher@mail.ru

РАННИЕ ПЛАСТИНЧАТЫЕ СТРЕМЕНА ИЗ ПАМЯТНИКОВ ЦЕНТРАЛЬНОЙ И СЕВЕРНОЙ АЗИИ: НОВЫЕ НАХОДКИ И ВОЗМОЖНОСТИ КУЛЬТУРНО-ХРОНОЛОГИЧЕСКОЙ ИНТЕРПРЕТАЦИИ ИЗДЕЛИЙ

Вводятся в научный оборот два изделия — неопубликованные ранние пластинчатые стремена из коллекций Красноярского краевого краеведческого музея и Минусинского краеведческого музея им. Н.М. Мартыанова. В рамках интерпретации изделий привлечены сведения о всех известных находках данной группы из памятников Центральной и Северной Азии. Установлено, что хронология подобных стремей определяется второй половиной V — началом VII в. н.э. Публикуемые предметы предварительно связаны с комплексами таштыкской культуры.

Ключевые слова: *стремена, музейные коллекции, раннее средневековье, Центральная Азия, Северная Азия, таштыкская культура, хронология, тюрки.*

Введение

Актуальным направлением археологических исследований остается изучение музейных коллекций, включающих значительный массив не введенных в научный оборот предметов. В рамках таких изысканий особое внимание привлекают яркие находки, позволяющие не только рассматривать частные аспекты распространения конкретных типов изделий, но также обращаться к дискуссионным вопросам реконструкции историко-культурных процессов на конкретных территориях. Безусловно, к такого рода предметам относятся плоские пластинчатые стремена с Т-образной подножкой, представляющие собой новацию в материальной культуре населения Центральной и Северной Азии середины I тыс. н.э. В настоящей статье публикуются два подобных изделия, находящиеся в собраниях Красноярского краевого краеведческого музея (г. Красноярск) и Минусинского краеведческого музея им. Н.М. Мартыанова (г. Минусинск). Учитывая показательный характер стремей, представляем опыт культурно-хронологической интерпретации предметов данного типа из комплексов обширного региона.

Характеристика предметов из музейных коллекций

Первое из публикуемых стремей (рис. 1, 2) происходит из собрания Красноярского краевого краеведческого музея. Изделие числится под номером О/Ф 131/432. Информации об обстоятельствах и контексте обнаружения предмета практически нет. Известно только, что данная находка происходит из частной коллекции В.А. Данилова, переданной в фонды музея в 1920 г. Судя по имеющимся сведениям, стремя найдено в районе с. Аскиз, административно относившегося тогда к Минусинскому уезду.

Рассматриваемое изделие относится к группе плоских пластинчатых стремей с Т-образной подножкой. Находка характеризуется высокой степенью сохранности. Коррозия практически отсутствует и более напоминает патину. Состояние стремени позволяет предположить, что изделие испытало воздействие огня. Лицевая сторона предмета практически полностью (за исключением верхней части ушка-пластины и нервюры) покрыта орнаментом в виде рядов из вдавленных или выбитых линий, образующих треугольники. Данный рисунок помещен в некое подобие орнаментального поля, ограниченного с обеих сторон сплошной линией. Обратная сторона стремени не орнаментирована.

Ранние пластинчатые стремена из памятников Центральной и Северной Азии...

Приведем технические характеристики находки. Общие размеры предмета: высота — 18,5 см, наибольшая ширина — 15,1 см, толщина — от 0,2 см (верхняя часть пластины) до 0,45 см (нервюра). Ушко стремени пластинчатое, довольно длинное: высота — 5,5 см, ширина шейки — 2,2 см. Оно имеет выделенную «головку» подтрапецевидной формы размерами 3,8×2,8 см. В основании «головки» пробито отверстие для стременного ремня шириной от 1,4 до 2 см и высотой 1,2 см; верхняя сторона отверстия закруглена. Ширина дужек — 1,5–1,6 см. Стремя имеет плоскую прямую подножку, которая оформлена только на части длины нервюры. Ширина подножки — до 1,25 см, толщина — до 0,15 см. Нервюра, высотой до 1 см, представляет собой продолжение дужек. Стремя имеет общую округлую форму, образуемую дужками. Размеры проема: высота — 10,6 см, ширина — 12 см.

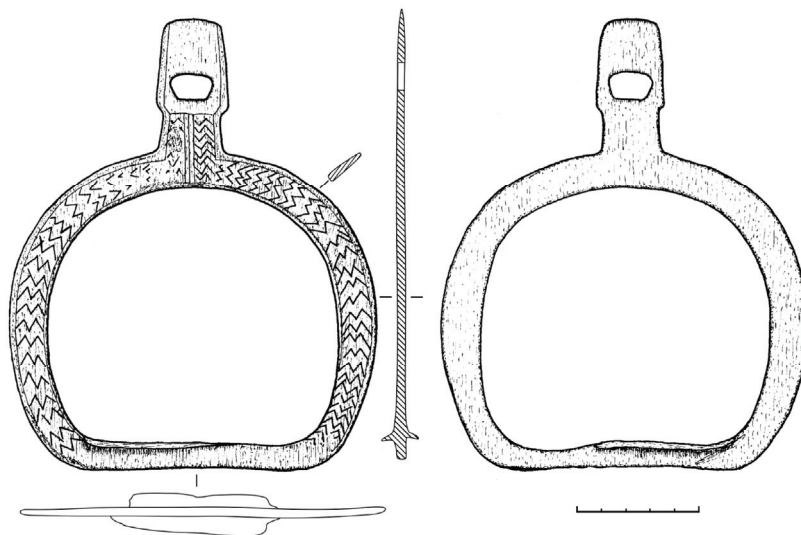


Рис. 1. Стремя из собрания Красноярского краевого краеведческого музея. Рисунок С.М. Фокина.
Fig. 1. Stirrup from the collection of the Krasnoyarsk Regional Museum of Local Lore. Figure by S.M. Fokin.



Рис. 2. Стремя из собрания Красноярского краевого краеведческого музея. Фото С.М. Фокина.
Fig. 2. Stirrup from the collection of the Krasnoyarsk Regional Museum of Local Lore. Photo by S.M. Fokin.

Второе публикуемое стремя (рис. 3, 4) находится в собрании Минусинского краеведческого музея им. Н.М. Мартыанова и числится под номером АЖ-6452. Так же как и для описанного выше изделия, сведения об обстоятельствах и контексте обнаружения весьма фрагментарны. Судя по имеющейся информации, случайная находка поступила в музей до 1917 г. и происходит из Минусинского уезда. Представим описание данного стремени.

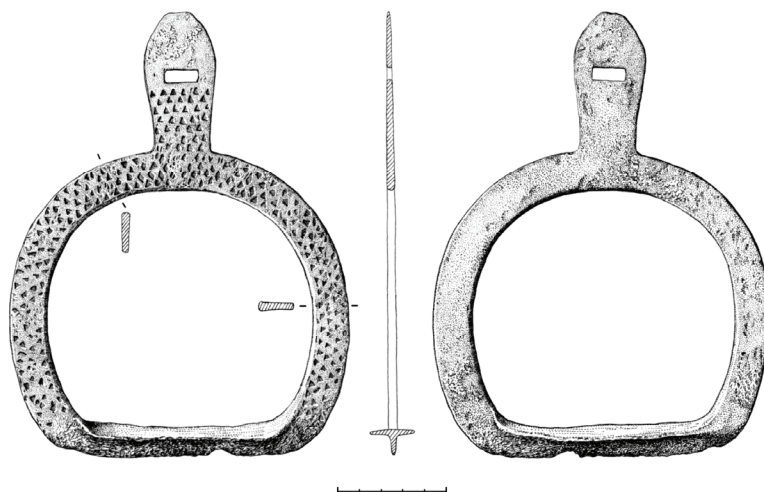


Рис. 3. Стремя из собрания Минусинского краеведческого музея им. Н.М. Мартьянова. Рисунок А.Л. Кунгурова.
Fig. 3. A stirrup from the collection of the Minusinsk Regional Museum of N.M. Martianov. Figure by A.L. Kungurov.



Рис. 4. Стремя из собрания Минусинского краеведческого музея им. Н.М. Мартьянова. Фото Т.А. Ключникова.
Fig. 4. Stirrup from the collection of the Minusinsk Regional Museum of N.M. Martianov. Photo by T.A. Klyuchnikov.

Изделие относится к группе плоских пластинчатых стремян с Т-образной подножкой. Находка характеризуется высокой степенью сохранности. Коррозия практически отсутствует. Лицевая сторона предмета почти полностью (за исключением верхней части ушка-пластины и нервюры) покрыта орнаментом в виде рядов из вдавленных или выбитых треугольников. Отличие от стремени из Красноярского краеведческого музея заключается в том, что орнамент образован не линиями, а цельными фигурами. Обратная сторона изделия не орнаментирована.

Технические характеристики находки следующие. Общие размеры предмета: высота — 20,1 см, наибольшая ширина — 15 см, толщина — от 0,2 см (верхняя часть пластины) до 0,4 см (нижняя часть изделия у подножки). Ушко стремени пластинчатое, довольно длинное: высота — 6,5 см, ширина шейки — 2,5 см. «Головка» предмета практически не выделена, сужается в верхней части и имеет закругленное окончание. Ее условные размеры: высота — 4,3 см, максимальная ширина — 3,4 см. В нижней части «головки» пробито отверстие для стремennого ремня шириной от 1,5 см и высотой 0,5 см. Ширина дужек — 1,5–1,7 см. Стремя имеет плоскую прямую подножку, которая оформлена по всей длине нервюры. Ширина подножки — до 2 см, толщина — до 0,2 см. Нервюра, высотой до 1 см, представляет собой продолжение дужек. Стремя имеет общую округлую форму, образуемую дужками. Размеры проема: высота — 10,9 см, ширина — 11,9 см.

Возможности культурно-хронологической интерпретации представленных стремян из музейных коллекций связаны с анализом аналогичных предметов из археологических комплексов центрально- и североазиатского региона.

Особенности распространения ранних пластинчатых стремян

Публикуемые находки расширяют корпус сведений о плоских пластинчатых стремянах с Т-образной подножкой. Происхождение подобных изделий связывается исследователями с сяньбийскими племенами Северного Китая и относится к IV в. н.э. [Комиссаров, 2006; Комиссаров, Худяков, 2007]. Именно из этого центра распространялись такие предметы, ставшие одной из наиболее ярких новаций в материальной культуре кочевников в середине I тыс. н.э.

В результате археологических исследований в Центральной и Северной Азии получена довольно представительная серия плоских пластинчатых стремян с Т-образной подножкой, насчитывающая не менее 30 изделий (рис. 5). Значительную часть этой коллекции (около 20 экз.) составляют случайные находки и предметы из разрушенных объектов, и только 11 стремян зафиксированы в закрытых комплексах.

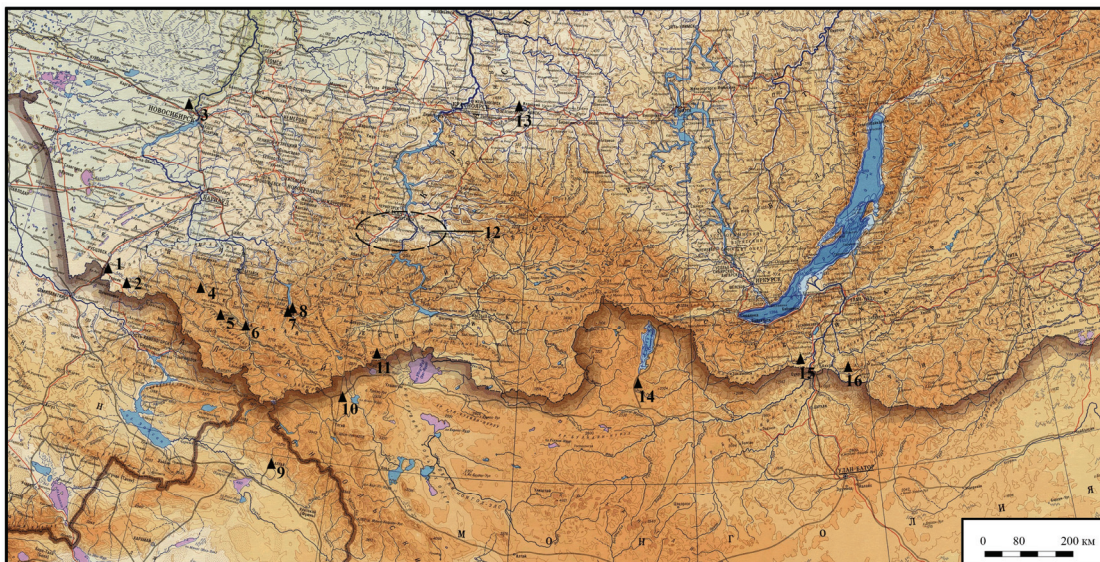


Рис. 5. Карта распространения плоских пластинчатых стремян с Т-образной подножкой на территории Центральной и Северной Азии:

- 1 — случайная находка у с. Локоть; 2 — случайная находка у с. Староалейское; 3 — Крохалева-23 (два изделия); 4 — случайная находка у с. Каракол; 5 — Кара-Коба-1 (три изделия); 6 — Усть-Карасу (два изделия); 7 — Кок-Паш; 8 — Кудыргэ (два изделия); 9 — находки из музея округа Алтай (два изделия); 10 — Бургастын-гол; 11 — Улуг-Хорум (два изделия); 12 — серия случайных находок, в том числе стремяна из музейных коллекций (не менее четырех изделий); 13 — клад у с. Филимоново (два изделия); 14 — Худгийн Халзан; 15 — случайная находка на р. Джида; 16 — случайные находки у с. Усть-Тамир (два изделия).

Fig. 5. Distribution map of flat plate-shaped stirrups with a T-shaped footboard in Central and North Asia:

- 1 — accidental find near the Lokot village; 2 — accidental find near the Staroaleiskoe village; 3 — Krohalevka-23 (two products); 4 — accidental find near the Karakol village; 5 — Kara-Koba-1 (three products); 6 — Ust-Karasu (two products); 7 — Kok-Pash; 8 — Kudyrge (two products); 9 — finds from the Altai County Museum (two products); 10 — Burgastyn gol; 11 — Ulug-Khorum (two products); 12 — a series of accidental finds, including stirrups from museum collections (at least four products); 13 — treasure at the Filimonovo village (two products); 14 — Khudgyn Halzan; 15 — accidental find on the Jida river; 16 — accidental finds near Ust-Tamir village (two products).

В настоящее время отсутствует единая разработанная типология ранних пластинчатых стремян, что объясняется как сравнительно небольшим количеством известных находок, так и оригинальностью оформления предметов. Вместе с тем даже поверхностный анализ материалов позволяет выделить направления эволюции предметов данного типа. Имеются основания предполагать, что наиболее ранние находки характеризуются невыделенной шейкой; шейка отмечается на более поздних образцах и затем оформляется более четко. Верхняя хронологическая граница бытования предметов определяется распространением традиции изготовления дужек пластинчатых стремян из прута округлого сечения. При этом в качестве архаичного признака отдельных подобных изделий фиксируется Т-образная подножка [Спришевский, 1951, рис. 3-2; Табалдиев, 1996, рис. 13; Худяков, Табалдиев, 2009, рис. 66]. Относительным хронологическим признаком можно считать количество стремян в одном комплексе. В большинстве случаев ранние изделия являются одиночными, что, очевидно, отражает особенности их первоначального использования как приспособления для посадки на лошадь (подножки). Редкие примеры обнаруже-

ния парных предметов демонстрируют эволюцию традиции применения стремян. В целом период распространения ранних пластинчатых стремян с Т-образной подножкой у населения Центральной и Северной Азии следует ограничить второй половиной V — началом VII в. н.э.

С точки зрения изучения контекста обнаружения плоских пластинчатых стремян наиболее показательными являются памятники Алтая. В предгорной и горной частях данного региона обнаружено 14 таких изделий, причем 9 происходят из непо потревоженных объектов. Семь стремян найдены в ходе раскопок тюркских «поминальных» комплексов Кара-Коба-I (оградки 86-I–III) [Могильников, 1994, рис. 13-2, 3; 14-2], Усть-Карасу (объект № 1) [Бобров и др., 2003, рис. 53-8] (рис. 6, 1, 2), Кок-Паш (оградка А-1) [Васютин А.С., 1985, рис. 1-13] (рис. 6-3), а также оградки из частично опубликованного памятника в Монгольском Алтае (р. Бургастын-гол) [Төрбат и др., 2016, рис. 3]. Зафиксированные конструкции, а также облик других обнаруженных предметов указывают на датировку этих объектов в рамках второй половины V — первой половины VI в. н.э. Еще два плоских пластинчатых стремени найдены в могиле 7 некрополя Кудыргэ [Гаврилова, 1965, с. 23]. В монографии, посвященной введению в научный оборот материалов данного комплекса, представлено одно из этих изделий [Там же, табл. XIV-7]; второе, насколько нам известно, ранее не публиковалось (рис. 6, 4). Датировка раннесредневековых объектов обозначенного могильника может быть определена в рамках последней четверти VI — первой половины VII в. Западную границу распространения подобных стремян в рассматриваемом регионе маркируют три случайные находки [Шульга, Горбунов, 1998, с. 101; Гричан, Плотников, 1999, с. 77; Тишкин и др., 2018, рис. 2] (рис. 7, 1, 2). Кроме того, два изделия, контекст обнаружения которых не известен, находятся в музее округа Алтай Синьцзян-Уйгурского автономного района (рис. 7, 3).



Рис. 6. Ранние пластинчатые стремени из памятников Алтая:

1, 2 — Усть-Карасу (объект № 1); 3 — Кок-Паш (оградка А-1); 4 — Кудыргэ, могила 7. Фото Н.Н. Серегина.

Fig. 6. Early plate stirrups from the Altai sites:

1, 2 — Ust-Karasu (object № 1); 3 — Kok-Pash (enclosure A-1); 4 — Kudyrge, grave 7. Photographs by N.N. Seregin.



Рис. 7. Ранние пластинчатые стремена из памятников Алтайского края, Синьцзяна, Монголии и Забайкалья:
 1 — случайная находка у с. Локоть (Алтайский край); 2 — случайная находка у с. Староалейское (Алтайский край);
 3 — стремя из музея округа Алтай (Синьцзян); 4 — стремя из экспозиции музея БНЦ СО РАН;
 5 — разрушенное погребение Худгийн Халзан. Фото Н.Н. Серегина.

Fig. 7. Early plate stirrups from the sites of the Altai Territory, Xinjiang, Mongolia and Transbaikalia:
 1 — accidental find near the Lokot village (Altai Territory); 2 — accidental find near the Staroaleyskoe village (Altai Territory);
 3 — stirrup from the Altai County Museum (Xinjiang); 4 — stirrup from the museum of the BSC SB RAS;
 5 — the destroyed burial of Khudgyn Khalzan. Photographs by N.N. Seregin.

Единственной находкой плоских пластинчатых стремян на территории Тувы являются изделия из впускного погребения Улуг-Хорум [Грач, 1982, рис. 2-6, 7]. Данный комплекс, несмотря на известную специфику зафиксированного обряда захоронения (прежде всего нетипичное расположение лошади), очевидно, может рассматриваться как наиболее раннее свидетельство проникновения тюрок в обозначенный регион. Отсутствие традиции захоронения с конем в данном регионе в хуннско-сяньбийское время дает основание предположить, что впускное погребение Улуг-Хорум демонстрирует распространение тюрок Алтая в рамках военных кампаний Первого каганата. Особенности реализованного обряда, очевидно, говорят о сохранении в среде раннесредневековых кочевников традиций отдельных групп населения булан-кобинской культуры. Подобная ситуация получила более полное отражение в материалах раскопок некрополей тюрок Минусинской котловины [Серегин, Матренин, 2016, с. 174–182].

Вероятно, с другим импульсом было связано появление ранних пластинчатых стремян в восточной области их распространения — Забайкалье и Северной Монголии. В настоящее время на обозначенной территории известны по меньшей мере четыре подобных изделия, три из которых представляют собой случайные находки [Дашибалов, 2006, с. 136, рис. 1, 2] (рис. 7, 4), и еще одно происходит из разрушенного погребения Худгийн Халзан [Цэвэндорж и др., 2003, т. 28] (рис. 7, 5). Последнее монгольские исследователи связывают с жужанями [Эрэгзэн, Иш-

цэрэн, 2014]. Учитывая ограниченные возможности интерпретации имеющихся фрагментарных сведений о комплексах предтюркского времени Монголии и памятниках середины I тыс. н.э. в Забайкалье, предварительно предположим, что рассматриваемые находки могут быть связаны с позднесяньбийскими группами населения.

Не менее проблематична интерпретация серии ранних пластинчатых стремян, происходящих с территории Минусинской котловины и Красноярского края и включающих публикуемые изделия из музейных собраний. Прежде всего необходимо отметить, что практически все предметы представляют собой случайные находки. В одном случае парные изделия обнаружены в составе клада или разрушенного погребения, культурная идентификация которого также не однозначна [Худяков, Филиппович, 2017, рис. 4-2, 3]. Учитывая общую хронологию стремян в рамках второй половины V — начала VII в., можно связать их либо с поздними комплексами таштыкской культуры, либо с ранними тюрками. Появление последних на территории Минусинской котловины произошло в середине — второй половине VI в. [Серегин, 2014]. При этом в немногочисленных погребениях тюрков Среднего Енисея плоских пластинчатых стремян не обнаружено. В захоронениях таштыкской культуры они также не зафиксированы, однако выявлены единичные вотивные изделия, свидетельствующие, что обозначенная группа населения была знакома с подобными предметами [Тетерин, 2007, рис. 19-9]. Отсутствие стремян в погребениях может объясняться как обстоятельствами ритуального характера, так и редкостью стремян рассматриваемого типа. Поэтому можно предварительно предположить, что распространение ранних пластинчатых стремян в Минусинской котловине и на юге Красноярского края связано с населением таштыкской культуры, а появление обусловлено контактами с более южными территориями.

Заключение

Анализ серии плоских пластинчатых стремян с Т-образной подножкой из памятников Центральной и Северной Азии показывает, что бытование таких изделий у населения обширного региона относится ко второй половине V — началу VII в. н.э. Именно в этих рамках следует датировать публикуемые предметы из музейных коллекций. Учитывая случайный характер находок и практически полное отсутствие информации о контексте их обнаружения, стремяна предварительно можно включить в круг комплексов таштыкской культуры. Возможно, распространение ранних пластинчатых стремян в материальной культуре кочевников Центральной и Северной Азии было связано с различными группами населения. Дальнейшее увеличение материалов, прежде всего за счет проведения полевых исследований на территории Монголии и Северо-Западного Китая (Синьцзяна), будет способствовать более обстоятельной культурно-хронологической интерпретации рассматриваемой группы изделий.

Финансирование. Исследование выполнено при финансовой поддержке РФФИ и Министерства культуры, образования, науки и спорта Монголии в рамках научного проекта № 19-59-44013.

БИБЛИОГРАФИЧЕСКИЙ СПИСОК

- Бобров В.В., Васютин А.С., Васютин С.А.* Восточный Алтай в эпоху Великого переселения народов. Новосибирск: Изд-во ИАЭТ СО РАН, 2003. 224 с.
- Васютин А.С.* О хронологии и этнической принадлежности раннекудыргинского комплекса археологических памятников // Археология Южной Сибири. Кемерово: КеМГУ, 1985. С. 73–79.
- Гаверилова А.А.* Могильник Кудыргэ как источник по истории алтайских племен. М.; Л.: Наука, 1965. 146 с.
- Грач В.А.* Средневековые впускные погребения из кургана-храма Улуг-Хорум в Южной Туве // Археология Северной Азии. Новосибирск: Наука, 1982. С. 156–168.
- Гричан Ю.В., Плотников Ю.А.* Архаичное стремя из Горного Алтая // Евразия: Культурное наследие древних цивилизаций. Новосибирск: НГУ, 1999. Вып. 2. С. 76–77.
- Дашибалов Б.Б.* Ранние стремяна из Забайкалья: К вопросу о связях хори-монголов (сяньби) и корейцев // Вестник НГУ. Сер. История, филология. 2006. Т. 5. Вып. 3: Археология и этнография. С. 136–140.
- Комиссаров С.А.* Распространение стремян (в контексте межэтнических контактов) // Вестник НГУ. Сер. История, филология. 2006. Т. 5. Вып. 4: Востоковедение. С. 20–23.
- Комиссаров С.А., Худяков Ю.С.* Еще раз о происхождении стремян: Сяньбийский фактор // История и культура улуса Джучи. Казань: Фэн, 2007. С. 246–266.
- Могильников В.А.* Культурные кольцевые оградки и курганы Кара-Кобы-I // Археологические и фольклорные источники по истории Алтая. Горно-Алтайск: ГАНИИИЯЛ, 1994. С. 94–116.
- Серегин Н.Н.* Специфика формирования «минусинского» локального варианта культуры раннесредневековых тюрков: Опыт реконструкции // Вестник НГУ. Сер. История, филология. 2014. Т. 13. № 5. С. 177–185.

Ранние пластинчатые стремена из памятников Центральной и Северной Азии...

Серегин Н.Н., Матренин С.С. Погребальный обряд кочевников Алтая во II в. до н.э. — XI в. н.э. Барнаул: Изд-во АлтГУ, 2016. 272 с.

Спришевский В.И. Погребение с конем середины I тыс. н.э., обнаруженное около обсерватории Улугбека // Труды Музея истории народов Узбекистана. Ташкент: Изд-во АН УзССР, 1951. Вып. 1. С. 33–42.

Табалдиев К.Ш. Курганы средневековых кочевых племен Тянь-Шаня. Бишкек: Айбек, 1996. 256 с.

Тетерин Ю.В. Таштыкские склепы могильника Маркелов Мыс-I на севере Хакасско-Минусинского края // Таштыкские памятники Хакасско-Минусинского края. Новосибирск: Хакас. ун-т: Новосиб. ун-т, 2007. С. 62–88.

Тишкин А.А., Семибратов В.П., Ситников С.М. Вторая находка раннего железного стремена в Алейской степи (северо-западные предгорья Алтая) // Теория и практика археологических исследований. 2018. № 2. С. 138–145.

Төрбат Ц., Баярхүү Н., Лелец С., Бернад В. «Монгол Алтайн түрүү ба түүхэн үеийн оршин суугчдын цогц судалгаа» төслийн хээрийн шинжилгээний товч үр дүн // Монголын археологи-2015. Улаанбаатар: Шинжлэх ухааны Академийн Түүх, 2016. Т. 172–176.

Худяков Ю.С., Табалдиев К.Ш. Древние тюрки на Тянь-Шане. Новосибирск: Изд-во ИАЭТ СО РАН, 2009. 293 с.

Худяков Ю.С., Филиппович Ю.А. Средневековый панцирь из Южной Сибири // Археология, этнография и антропология Евразии. 2017. № 1. С. 104–111.

Цэвэндорж Д., Цэрэндагва Я., Эрдэнэ-Очир Н. Санамсаргуй хондогдсон нэгэн булшны тухай // Туухийн сэтгүүл. 2003. Т. IV. Ф. 2. Т. 23–28.

Шульга П.И., Горбунов В.В. Стремя раннего типа из Алейской степи // Снаряжение верхового коня на Алтае в раннем железном веке и средневековье. Барнаул: Изд-во Алт. ун-та, 1998. С. 99–101.

Эрэгзэн Г., Ишцэрэн Л. Худгийн халзангийн олдворын холбогдох он цаг ба Жужаны археологийн дурсталын судалгааны асуудал // Археологийн судлал. 2014. Б. XXXIV. Д. 1–31. С. 264–276.

N.N. Seregin *, S.M. Fokin **, T.A. Klyuchnikov ***

* Altai State University

prosp. Lenina, 61, Barnaul, 656049, Russian Federation

** Krasnoyarsk Regional Museum of Local Lore

Dubrovinsky st., 84, Krasnoyarsk, 660049, Russian Federation

*** Minusinsk regional Museum of N.M. Martyanov

Lenina st., 60, Minusinsk, 662610, Russian Federation

E-mail: nikolay-seregin@mail.ru; smf.kkkm@mail.ru; timokher@mail.ru

Early plate stirrups from the sites of Central and North Asia: new finds and possibilities of cultural-chronological interpretation of products

The article presents two previously unknown stirrups from the collections of the Krasnoyarsk Regional Museum of Local Lore and the Minusinsk Regional Museum of N.M. Martyanov. These items are accidental finds discovered in the pre-revolutionary period in the territory of the Minusinsk District. Both stirrups belong to the rare group of flat plate stirrups having a T-shaped footplate. The front side of these items is almost completely covered with an ornament in the form of triangles. In this study, we analysed information on all known early plate stirrups from the sites of Central and North Asia. The number of finds amounted to more than 30 items. While a significant part of this collection (about 20 items) is made up of accidental finds and objects from destroyed sites, only 11 stirrups are recorded in closed complexes. The analysis of available materials helps identify key typological features of items demonstrating the evolution of the morphological characteristics of objects, as well as the traditions of their use. It has been established that flat plate stirrups existed in Central and North Asia in the second half of the 5th — beginning of the 7th centuries AD. The distribution analysis of finds in archaeological complexes suggests that early plate stirrups are associated with various population groups of nomads from Central and North Asia. These stirrups from museum collections can be preliminarily associated with the material culture of Tashtyk population. It is likely that the appearance of such items in the territory of the Minusinsk Hollow is due to contacts with more southern territories. A further increase in materials, primarily due to field research in Mongolia and Northwest China (Xinjiang), will contribute to a more thorough cultural and chronological interpretation of early plate stirrups.

Key words: stirrups, museum collections, Early Middle Ages, Central Asia, North Asia, Tashtyk culture, chronology, Türks.

Funding. The reported study was funded by RFBR and MCESSM according to the research project № 19-59-44013.

REFERENCES

Bobrov V.V., Vasiutin A.S., Vasiutin S.A. (2003). *Eastern Altai in Great Migration Period*. Novosibirsk: IAET SO RAN. (Рус.).

Dashibalov B.B. (2006). Early stirrups from Transbaikalia: on the relationship between the Khori-Mongols (syani) and Koreans. *Vestnik Novosibirskogo gosudarstvennogo universiteta. Seriya Istoriya, filologiya*, (3), 136–140. (Рус.).

Eregzen G., Ishteren L. (2014). The results of the study of the archaeological complex of the Rouran time Khudgyn Khalzan. *Arkheologiiin sudlal*, (34), 264–276. (Mong.).

- Gavrilova A.A. (1965). *Kudyрге burial ground as a source on the history of Altai tribes*. Moscow; Leningrad: Nauka. (Rus.).
- Grach V.A. (1982). Medieval inlet burials from the mound-temple of Ulug-Khorum in South Tuva. In: *Arkheologiya Severnoi Azii* (pp. 156–168). Novosibirsk: Nauka. (Rus.).
- Grichan Iu.V., Plotnikov Iu.A. (1999). Archaic stirrup from the Altai Mountains. In: *Evraziia: Kul'turnoe nasledie drevnikh tsivilizatsii* (pp. 76–77). Novosibirsk: Novosibirskii gosudarstvennyi universitet. (Rus.).
- Komissarov S.A. (2006). The spread of stirrups (in the context of interethnic contacts). *Vestnik Novosibirskogo gosudarstvennogo universiteta. Seriya Istorii, filologiya*, (4), 20–23. (Rus.).
- Komissarov S.A., Khudiakov Iu.S. (2007). Once again about the origin of the stirrups: The Syanbi factor. In: *Istorii i kul'tura ulusa Dzhuchi* (pp. 246–266). Kazan': Fen. (Rus.).
- Mogil'nikov V.A. (1994). Cult annular enclosures and mounds of Kara-Koby-I. In: *Arkheologicheskie i fol'klornye istochniki po istorii Altaia* (pp. 94–116). Gorno-Altai: GANIllaL. (Rus.).
- Seregin N.N. (2014). The specifics of the formation of the «Minusinsk» local version of the culture of Early Medieval Turks: The experience of reconstruction. *Vestnik Novosibirskogo gosudarstvennogo universiteta. Seriya Istorii, filologiya*, (5), 177–185. (Rus.).
- Seregin N.N., Matrenin S.S. (2016). *Funeral rite of Altai nomads in the 2nd century BC — 11th century AD*. Barnaul: Altaiskii gosudarstvennyi universitet. (Rus.).
- Sprisheskii V.I. (1951). A burial with a horse from the middle of the 1st millennium AD discovered near the Ulugbek Observatory. In: *Trudy Muzeia istorii narodov Uzbekistana* (pp. 33–42). Tashkent: Akademia nauk UZSSR. (Rus.).
- Tabaldiev K.Sh. (1996). *Mounds of the Medieval nomadic tribes of Tien Shan*. Bishkek: Aibek. (Rus.).
- Teterin Iu.V. (2007). Tashtyk crypts of the cemetery Markelov Mys-I in the north of the Khakass-Minusinsk Territory. In: *Tashtykskie pamiatniki Khakassko-Minusinskogo kraia* (pp. 62–88). Novosibirsk: Khakasskii gosudarstvennyi universitet: Novosibirskii gosudarstvennyi universitet. (Rus.).
- Tishkin A.A., Semibratov V.P., Sitnikov S.M. (2018). The second find of the early iron stirrup in the Alei steppe (northwestern foothills of Altai). *Teoriia i praktika arkheologicheskikh issledovaniy*, (2), 138–145. (Rus.).
- Terbat Ts., Baiarkhyi N., Lepets S., Bernard V. (2016). Summary of the fieldwork of the project «The Comprehensive Survey of the Early and Last Generation of Mongol Altai». *Mongolyn arkheologi-2015*. Ulaanbaatar: Akademiya nauk. (Mong.).
- Khudiakov Iu.S., Tabaldiev K.Sh. (2009). *Ancient Türks in the Tien Shan*. Novosibirsk: Izd-vo IAET SO RAN. (Rus.).
- Khudiakov Iu.S., Filippovich Iu.A. (2017). Medieval armour from the South Siberia. *Arkheologiya, etnografiia i antropologiya Evrazii*, (1), 104–111. (Rus.).
- Tsevendorzh D., Tserendagva Ia, Erdene-Ochir N. (2003). The publication of one destroyed burial. *Tuukhiin setguul*, (2), 23–28. (Mong.).
- Shul'ga P.I., Gorbunov V.V. (1998). An early type stirrup from the Alei steppe. In: *Snariazhenie verkhovogo konia na Altae v rannem zheleznom veke i srednevekov'e* (pp. 99–101). Barnaul: Altaiskii gosudarstvennyi universitet. (Rus.).
- Vasiutin A.S. (1985). On the chronology and ethnicity of the early Kudyrginsky complex of archaeological sites. In: *Arkheologiya luzhnoi Sibiri* (pp. 73–79). Kemerovo: Kemerovskii gosudarstvennyi universitet. (Rus.).

Н.Н. Серегин, <https://orcid.org/0000-0002-8051-7127>

С.М. Фокин, <https://orcid.org/0000-0002-1697-5174>

Т.А. Ключников, <https://orcid.org/0000-0002-3519-1287>



This work is licensed under a [Creative Commons Attribution 4.0 License](https://creativecommons.org/licenses/by/4.0/).

Submitted: 29.09.2019

Accepted: 19.12.2019

Article is published: 02.03.2020