

АРХЕОЛОГИЯ

В.А. Зах, Е.Н. Волков

ФИЦ Тюменский научный центр СО РАН
ул. Малыгина, 86, Тюмень, 625026
E-mail: viczakh@mail.ru

КЕРАМИЧЕСКИЙ КОМПЛЕКС ПОСЕЛКА ЭПОХИ РАННЕГО МЕТАЛЛА МЕРГЕНЬ 6 ИЗ ПРИИШИМЬЯ

В древности на территории Тоболо-Ишимья сформировались две области с разными орнаментальными традициями: в Притоболье уже в эпоху раннего неолита начинает складываться гребенчатая, а в Приишимье и более восточных областях в конце развитого неолита — гребенчато-ямочная традиция. Их ареалы, практически не смешиваясь, просуществовали до III тыс. до н.э. Впоследствии гребенчато-ямочные комплексы распространились на широкой территории Западной Сибири от степей Казахстана до Тазовского полуострова и от Урала до Енисея. Начиная с этого времени гребенчатые оттиски, сочетающиеся с рядами ямок по тулову, отмечаются на керамике эпохи раннего металла и доандроновской бронзы в Притоболье. С эпохи поздней бронзы ареал гребенчато-ямочной орнаментальной традиции постепенно восстанавливается в своих прежних границах. О начале распространения носителей гребенчато-ямочной традиции в западном направлении, в том числе в Притоболье, свидетельствуют комплексы байрынской культуры, во многом близкие к керамике и инвентарю поселения Мергень 6 в Приишимье. Вследствие хорошей сохранности в культурном слое поселка органических остатков: костяных орудий, собственно костей крупных и мелких млекопитающих и остатков костей и чешуи рыбы — комплекс является одним из наиболее информативных среди памятников эпохи раннего металла. Посуда поселения имеет широкий круг аналогий в синхронных культурах лесных и степных территорий. Судя по местоположению памятника (у истока р. Мергеньки из оз. Мергень), остеологическим материалам и набору инвентаря, обитатели поселка вели присваивающее хозяйство, возможно, с преобладанием рыболовства (запорного). Близкое сходство посуды поселения Мергень 6 и притобольских байрынских комплексов позволяет предположить, что последние формировались на местной основе при участии и адаптации в среде местного населения пришлых приишимских групп.

Ключевые слова: *Западная Сибирь, Тоболо-Ишимье, Приишимье, Мергень 6, керамика, гребенчато-ямочная орнаментальная традиция, инвентарь, хозяйство, миграция.*

DOI: 10.20874/2071-0437-2019-45-2-005-020

Работа выполнена по госзаданию: проект № АААА-А17-117050400147-2.

Орнаментальные традиции основных керамических комплексов переходного времени от неолита к эпохе раннего металла¹ в Притоболье и Приишимье существенно различаются между собой. На территории Притоболья сформировалась гребенчатая (сосновоостровская и шапкульская культуры), в Приишимье — гребенчато-ямочная (екатерининская культура) традиция. Тем не менее в комплексах приишимских поселений присутствует незначительное количество керамики с «притобольским» гребенчатым декором (например, Серебрянка 1 [Панфилов, 1993]). А в конце неолита — начале эпохи раннего металла гребенчато-ямочная орнаментальная традиция широко распространяется по территории Западной Сибири, проникая в том числе в Притоболье, где ранее она не отмечалась. В связи с этим актуальным является обращение к материалам приишимских (александровских) памятников, имеющих сходство с керамикой притобольских (байрынских) поселений. Это позволяет рассмотреть вопрос о формировании комплексов посуды, украшенной в гребенчато-ямочной орнаментальной традиции.

¹ Применение термина «энеолит» (медно-каменный) для рассматриваемой территории, на наш взгляд, неправомерно, поскольку в комплексах этого периода полностью преобладает каменная индустрия, а крайне редко встречающиеся изделия из меди — привозные. Появившиеся позднее в Тоболо-Ишимье металлические изделия изготавливались уже из сплавов.

Поселение Мергень 6 многослойное, функционировало в основном в неолитическое время, но, судя по незначительному количеству остатков жилищ, сосредоточенных у самой кромки берега, с посудой, орнаментированной гребенчато-ямочными узорами, в эпоху раннего металла на мысу проживал немногочисленный коллектив в небольшом поселке. Кроме этого отмечены следы посещения северо-восточного берега оз. Мергень людьми эпохи доандроновской бронзы, переходного времени от бронзового века к железному, раннего железного века и средневековья (рис. 1).

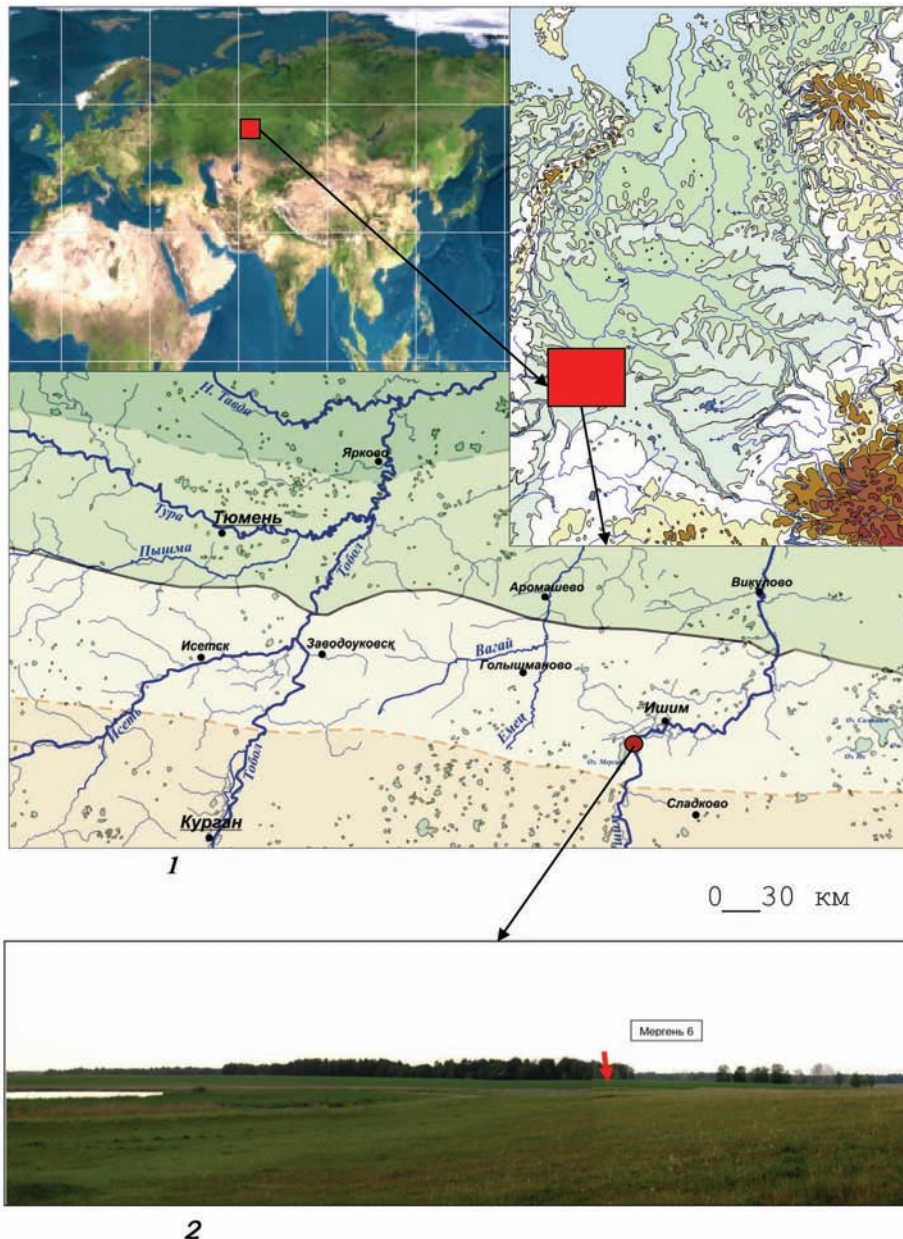


Рис. 1. Расположение поселения эпохи раннего металла Мергень 6.
Fig. 1. Location of the settlement of the Early Metal Epoch Mergen 6.

С эпохой раннего металла связаны остатки котлована жилища 2 с расположенными рядом с ним ямами, относящимися к этому же периоду, а также котлованы жилищ 4, 6 и 11 (рис. 2). Три жилища (2, 4 и 6) находились в центральной, наиболее возвышенной части берега, имели котлованы подчетыреугольной и подокруглой форм, перекрывавшие более ранние неолитические жилища 1, 3 и 5 [Еньшин, 2014], а точнее сказать, врытые в них. Размеры и очертания построек 4 и 6 эпохи раннего металла не совсем четкие, тем не менее площадь определяется в

Керамический комплекс поселка эпохи раннего металла Мергель 6 из Пришимья

пределах 40–60 м². Наиболее четкие очертания имеет жилище 2, оно представляло собой котлован размерами 6,8×8,0 м, углубленный в материк на 0,3 м. На полу постройки зафиксированы остатки очага в виде прокала размерами 0,35×0,45 м, толщиной 0,5–0,7 м [Матвеев и др., 1997]. Внутри котлована в центральной части и вдоль стен отмечены столбовые и хозяйственные ямы с фрагментами посуды, каменными и костяными изделиями и костями животных, жаберными крышками, костями и чешуей рыбы. В 10–11 м к юго-западу от построек 2, 4 и 6 находилось жилище 11, близкое по размерам к рассмотренным, но его котлован был слегка врезан в материк в северной, восточной и юго-восточной частях постройки и нивелировался с материком с противоположных сторон.

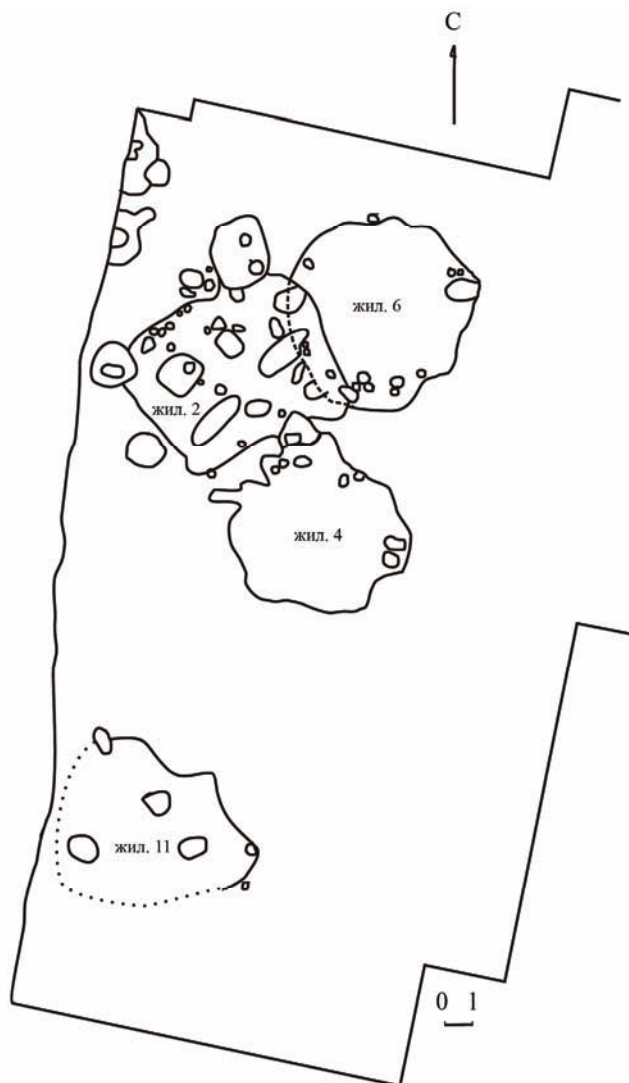


Рис. 2. План северо-западной части раскопа поселения Мергель 6. Жилища 2, 4, 6, 11 и хозяйственные ямы — комплекс эпохи раннего металла.

Fig. 2. Plan of the North-Western part of the excavation of the settlement of Mergen 6. Dwellings 2, 4, 6, 11 and economic pits, the complex of the Early Metal Epoch.

Керамика эпохи раннего металла поселения Мергель 6 представлена фрагментами около 200 сосудов. В статистические расчеты включены 129 фрагментов венчиков и 51 фрагмент (наиболее информативные) стенок. В глиняном тесте большого числа горшков визуальнo фиксируются добавки песка, органики и шамота. Толщина стенок в среднем составляет 0,5–0,6 см. Сохранившиеся днища имеют заостренную или округло-приостренную форму (рис. 3–8).

Основываясь на технико-стилистических особенностях орнаментации, выборку керамики можно разбить на восемь условных групп (табл.).

Орнаментация условно выделенных групп посуды

Ornament in conventionally selected groups of ceramics

	1	2	3	4	5	6	7	8						
Ямочки на венчике 56/	90,3	19/54,2	5/83,3	2/66,7	19/82,6	6/100	3/75	6/85,7						
Ямочки на тулове	23/76,7	19/86,4	2/5	0	6/46,1	6/100	2/100	2/6	6,7					
Короткие отрезки с наклоном вправо 46/	56,1	11/31,4	1/12,5	1/33,3	2/2,9	—	1/20	6/85,7						
Короткие отрезки с наклоном влево	18/21,9	3/8	6	1/12,5	2/6	6,7	—	1/11,1	—	—				
Прямые короткие отрезки	39/47,6	1/2,8	1/12,5	—	—	—	1/20	2/28,6						
Короткие отпечатки в горизонтальную линию	6/7,3	—	1/12,5	—	—	—	—	—						
Прямая линия	3/3,6	2/1	60	—	3/100	26/83,9	5/55,5	3/6	0	3/4	2,8			
Длинные наклонные отрезки вправо из коротких оттисков	4/4,9	—	—	—	—	—	—	—	1/20	—				
Длинные наклонные отрезки влево из коротких оттисков	4/4,9	—	—	—	—	—	—	—	—	—				
Длинные прямые отрезки из коротких отпечатков	2/2,4	—	—	—	1/33,3	—	—	—	—	—				
«Елочка» вершиной вниз	1/1,2	1/2,8	—	—	—	—	—	—	—	—				
«Елочка» вершиной вбок	2/2,4	—	—	—	—	—	—	—	—	—				
Длинные наклонные отрезки вправо	—	6/17,1	—	—	—	1/3,2	—	—	—	—				
Длинные наклонные отрезки влево	—	4/11,4	—	—	—	—	—	—	—	—				
Длинные вертикальные отрезки	—	1/2,8	—	—	—	—	—	—	—	—				
Длинные двойные наклонные отрезки вправо	—	—	—	—	—	1/3,2	—	—	—	—				
Длинные наклонные отрезки вправо с дугообразным окончанием	—	—	—	1/12,5	—	—	—	—	—	—				
Неправильная «елочка» вершиной вбок	1/1,2	—	—	—	—	—	—	—	—	—				
Крупная «волна»	1/1,2	—	—	—	—	—	—	—	—	—				
«Галочки»	1/1,2	1/2,8	—	—	—	—	—	—	—	—	1/14,3			
Горизонтальная линия «шагающей гребенки»	1/1,2	—	3/37,5	—	—	—	—	—	—	—				
Вертикальная линия «шагающей гребенки»	—	—	4/50	—	—	—	—	—	—	—				
Крестообразная фигура	—	1/2,8	—	—	—	—	—	—	—	—				
Перечеркнутые наклонные отрезки вправо	—	1/2,8	—	—	—	—	—	—	—	—				
Прямая горизонтальная линия с ответвлением вверх	—	—	—	—	—	1/3,2	—	—	—	—				
Вертикальные группы коротких горизонтальных отрезков	—	—	—	—	—	—	—	—	—	—	1/14,3			
Неопределимый негеометрический элемент	6/7,3	1/2,8	—	—	—	2/6,4	1/11,1	—	—	—				
Горизонтальный зигзаг	2/2,4	5/14,3	1/12,5	—	—	—	—	—	—	1/20	—			
Вертикальный зигзаг	4/4,9	1/2,8	—	—	—	—	—	—	—	—				
Заполненные треугольники вершиной вниз	1/1,2	1/2,8	—	—	—	—	—	—	—	—				
Заполненные треугольники вершиной вверх	—	1/2,8	—	—	—	—	—	—	—	—				
Не заполненные треугольники вершиной вверх	—	—	—	—	—	1/3,2	—	—	—	—				
Фигура, стоящая между зигзагом и треугольником	1/1,2	—	—	—	—	—	—	—	—	—				
Треугольники вершинами вниз на фоне сплошных горизонтальных линий	—	3/8,6	—	—	—	—	—	—	—	—				
Треугольники вершинами вверх на фоне сплошных горизонтальных линий	—	3/8,6	—	—	—	—	—	—	—	—				
Ромбическая сетка	—	2/5,7	—	—	—	1/3,2	—	—	—	—				
Вертикальные противоположащие линии двойного зигзага на фоне сплошных горизонтальных линий	—	1/2,8	—	—	—	—	—	—	—	—				
Крестообразная фигура на фоне сплошных горизонтальных линий	—	1/2,8	—	—	—	—	—	—	—	—				
Неопределимый геометризм	1/1,2	5/14,3	—	—	—	—	—	—	—	—				

Примечания. 1 — « короткогребенчатая»; 2 — « длинногребенчатая»; 3 — « шагающе-гребенчатая»; 4 — « протаченно-гребенчатая»; 5 — « отступающе-накольчатая»; 6 — « ямочная»; 7 — « фигурно-штамповая»; 8 — « комбинированная». В числителе — число сосудов в группе с данной орнаментацией, в знаменателе — процент от числа сосудов (фрагментов венчиков и/или стенок) в группе.

1. *Группа с короткогребенчатым штампом.* Наиболее многочисленная, представлена 82 сосудами, орнаментированными отдельными оттисками гребенчатого штампа. Орнаменты, применявшиеся для оформления узоров, имеют различную морфологию: от коротких, в 3–4 зубца, до длинных, в 10 и более зубцов. Особенностью данной группы выступает то, что на ее сосудах оттиски гребенчатого штампа (короткого, среднего и длинного) не связываются между собой в длинные сплошные линии, образующие различные фигуры. Орнаментальные композиции и элементы декора формируются оттисками короткого гребенчатого штампа — в 3–5 зубцов. Применение других способов нанесения орнамента довольно редко. Среди таких орнаментов наиболее распространены оттиски «гусенички», выполненные намотанным на палочку шнуром. Подобный элемент, как правило, фиксируется на внутренней стороне венчика и в верхней части орнаментального пространства на внешней стороне посуды. На большинстве венчиков отмечаются ряды ямочных вдавлений (90,3%). Сосуды, не содержащие данного элемента, редки. Не менее 76,7% сосудов орнаментированы рядами ямок по тулову. Элементы декора не

Керамический комплекс поселка эпохи раннего металла Мергень 6 из Пришимья

отличаются сложностью и геометричностью. Наиболее часто фиксируются: короткие отрезки гребенчатого штампа с наклоном вправо — 56,1 %, прямые короткие отрезки гребенчатого штампа — 47,6 % и короткие отрезки гребенчатого штампа с наклоном влево — 21,9 %. Прочие негеометрические узоры единичны: короткие отпечатки «гребенки» в горизонтальную линию — 7,3 %, длинные наклонные отрезки гребенчатого штампа с наклоном вправо, образованные из коротких отпечатков, длинные наклонные отрезки гребенчатого штампа с наклоном влево, образованные из коротких отпечатков, — по 4,9 % и др. Немногочисленные геометрические узоры представлены: вертикальным зигзагом — 4,9 %, горизонтальным зигзагом — 2,4 %, «заполненными» треугольниками, обращенными вершинами вниз, фигурой, сочетающей признаки треугольника и зигзага, и неопределимым «геометризмом» — по 1,2 %. Всего геометрические мотивы зафиксированы на девяти сосудах (10,9 % серии).

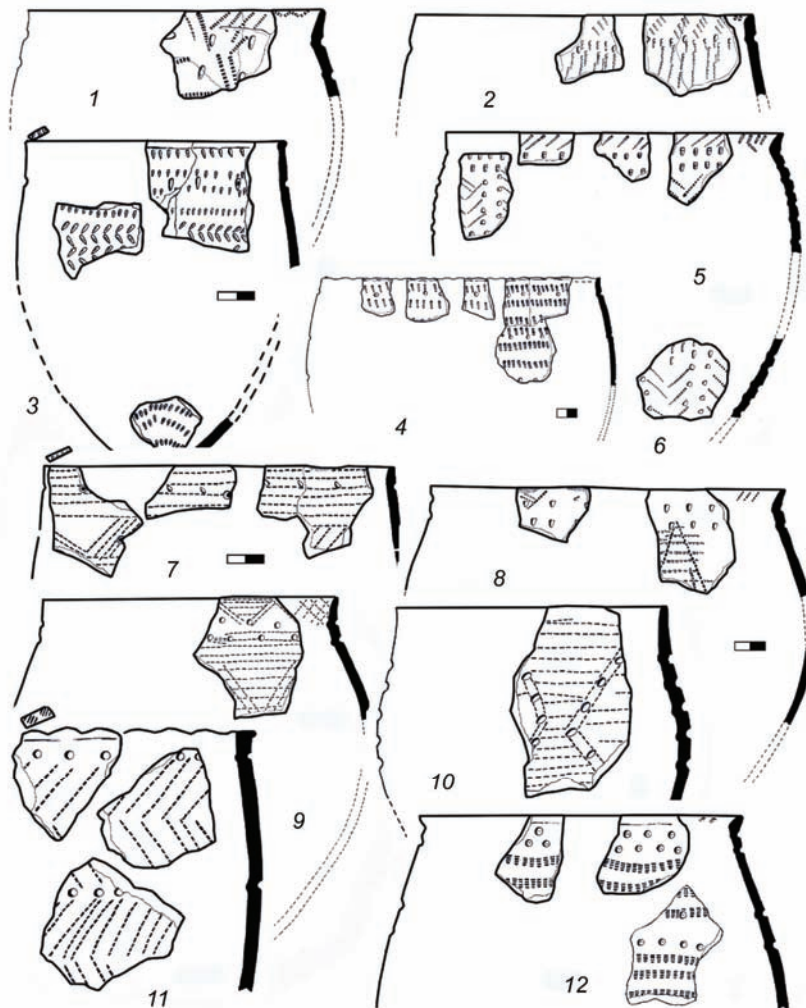


Рис. 3. Керамика эпохи раннего металла поселения Мергень 6:
1, 7–11 — сосуды, украшенные длинногребенчатым штампом; 2–6, 12 — сосуды, орнаментированные короткогребенчатым штампом.

Fig. 3. Ceramics of the Early Metal Epoch of the settlement Mergen 6:

1, 7–11 — vessels decorated with a long comb stamp; 2–6, 12 — vessels ornamented short comb stamp.

2. *Группа с длинногребенчатым штампом.* Включает 35 сосудов, длинногребенчатые мотивы, как правило, представлены отпечатками узкого, «грацильного» штампа в 8 и более зубцов. В большинстве случаев они наложены друг на друга и образуют длинные либо сплошные прямые линии, создающие визуальное впечатление непрерывности оттиска. Из других технико-стилистических способов нанесения декора наиболее часто фиксируются отпечатки короткого гребенчатого штампа — 31,4 %. Среди прочих приемов: мотив веревочной «гусенички» — 20 %,

отступление и фигурный штамп — по 2,8 %. По венчикам всех сосудов отмечаются горизонтальные ряды глубоких ямочных вдавлений, образующих на противоположной стороне «жемчужины», такие же ямки на 86,4 % посуды присутствуют на стенках и днищах. Посуда данной группы отличается наиболее выраженной геометрической орнаментацией и насыщенным декором. Простые элементы: прямые горизонтальные линии — 60 %, короткие отрезки с наклоном вправо — 3 1,4 %, длинные наклонные отрезки с наклоном вправо — 1 7,1 %, длинные наклонные отрезки с наклоном влево — 1 1,4 %, короткие отрезки с наклоном влево — 8,6 % и др. Геометрические элементы узора представлены: горизонтальным зигзагом и неопределимым «геометризмом» — по 14,3 %, треугольниками, обращенными вершинами вниз и вверх, на фоне сплошных горизонтальных линий — по 8,6 %, ромбической сеткой — 5,7 %, вертикальным зигзагом, «заполненными» треугольниками вершинами вниз и вверх, вертикальными противоположащими линиями двойного зигзага на фоне сплошных горизонтальных линий, крестообразной фигурой на фоне сплошных горизонтальных линий — по 2,8 %. Всего геометрические мотивы отмечены на 23 сосудах (65,7 %).



Рис. 4. Керамика эпохи раннего металла поселения Мерген 6:

1–5, 8, 9 — группа сосудов с отступающе-накольчатый орнаментом; 6, 7, 11, 12 — сосуды, украшенные ямочными узорами; 10, 13 — сосуды, украшенные «шагающей гребенкой»; 14 — сосуд со штамповым орнаментом.

Fig. 4. Ceramics of the Early Metal Epoch of the settlement of Merghen 6:

1–5, 8, 9 — vessels with backing-nodular ornaments; 6, 7, 11, 12 — vessels decorated with pit patterns; 10, 13 — vessels decorated with a «walking comb»; 14 — vessels with stamped ornament.

3. Группа с «шагающей гребенкой». В этом стиле орнаментировано восемь сосудов. Прочие технико-стилистические приемы: «короткая гребенка» — 37,5 %, «длинная гребенка», накол, веревочная «гусеничка» — по одному сосуду (12,5 %). На венчиках большинства (5 из 6) сосудов выборки отмечаются горизонтальные ряды ямочек. Кроме того, ямочная орнаментация отмечена в двух (всего фрагментов 4) случаях и на тулове. Учитывая фрагментарность

Керамический комплекс поселка эпохи раннего металла Мергень 6 из Приишимья

выборки, логично предполагать, что на самом деле рассматриваемый показатель был несколько выше. Данная группа может быть охарактеризована как негеометрическая, так как сложные элементы декора здесь представлены единично. Наиболее часты в орнаментике: вертикальная линия «шагающей гребенки» — 50 %, горизонтальная линия «шагающей гребенки» — 37,5 %. Единственный геометрический элемент — горизонтальный зигзаг зафиксирован в одном случае.

4. *Группа с «протащенной гребенкой».* В этой манере декорировано три сосуда. Из иных технических приемов нанесения орнамента отмечены: «веревочная гусеничка» (два сосуда) и накол (один сосуд). На двух горловинах обнаружены горизонтальные ряды ямочек. Информацию о присутствии ямочных узоров на тулове и днищах керамики отразить проблематично в силу значительной фрагментированности посуды. Геометрических узоров не выявлено. Полностью преобладают простые элементы: прямая горизонтальная линия, короткие отрезки с наклоном влево, длинные прямые отрезки из коротких отпечатков «гребенки» и короткие отрезки с наклоном вправо.

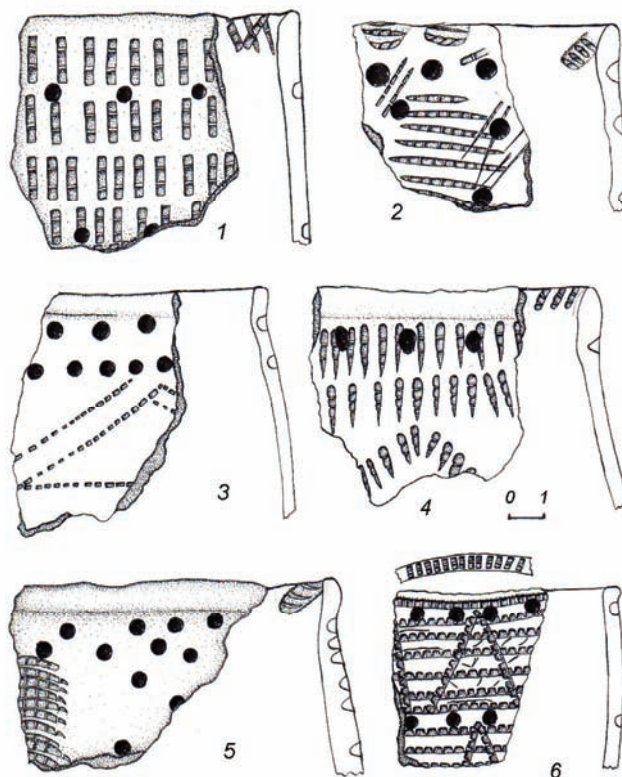


Рис. 5. Керамика эпохи раннего металла поселения Мергень 6.
Fig. 5. Ceramics of the Early Metal Epoch of the settlement of Mergen 6.

5. *Группа с отступающе-накольчатый орнаментом.* Включает 31 сосуд. На 58,1 % керамики присутствует орнамент в виде наколов, на 38,7 % — мотив двузубой, расщепленной палочки, на 29 % — «отступающие» мотивы. Из иных технических приемов отмечаются лишь оттиски короткого гребенчатого штампа — 6,5 %. Абсолютное большинство венчиков — 82,6 % украшено горизонтальными рядами ямочек. Ямочная орнаментация на тулове представлена относительно слабо — 46,1 %, видимо, в силу значительной фрагментарности посуды. Основной удельный вес в орнаментике рассматриваемой выборки принадлежит простым, негеометрическим элементам декора. Наиболее часто использованы прямые горизонтальные линии — 83,9 %. Негеометрических неопределимых элементов декора 6,4 %. Длинные отрезки с наклоном вправо, длинные двойные отрезки с наклоном вправо, прямая горизонтальная линия с ответвлением вверх и другие элементы единичны (по 3,2 %). Среди геометрических узоров следует отметить «незаполненные» треугольники вершиной вверх и ромбическую сетку — по 3,2 %. Всего геометрический декор присутствует на двух сосудах (6,4 %).

6. *Группа с ямочным орнаментом.* Насчитывает девять сосудов. Ямочки, как правило, отличаются не столь существенной глубиной, как аналогичные вдавления, фиксируемые на керамике рассмотренных выше групп, выступающие в качестве разделителей зон. Иные способы нанесения декора представлены «короткой гребенкой» и ложным текстилем — по одному случаю. Горизонтальные ряды ямочных вдавлений, являющиеся разделителями зон, в приустьеовой части посуды отмечены на всех сосудах. Аналогичный показатель характеризует и тулово. Геометрических элементов декора на данной керамике не зафиксировано. Полностью преобладают прямые горизонтальные линии — пять сосудов (55,5 %), кроме которых отмечаются короткие отрезки с наклоном влево и неопределимые негеометрические элементы — по одному случаю.

7. *Группа с фигурно-штамповым орнаментом.* В данном стиле украшено пять сосудов. Иные технико-стилистические приемы нанесения декора представлены «короткогребенчатыми» мотивами — один сосуд, «веревочной гусеничкой» и наколом — по два сосуда. В приустьеовой части трех сосудов и на тулове во всех случаях отмечены горизонтальные ряды ямочек. Геометрический элемент декора единственный — зигзаг (один случай). Преобладают простые мотивы: прямая линия — 60 %, прямые короткие отрезки и длинные наклонные отрезки с наклоном вправо из коротких отпечатков — по 20 %.

8. *Группа с комбинированной орнаментацией.* На семи сосудах представлены элементы орнамента, выполненные в различных технико-стилистических приемах: «короткой гребенки» — 57,1 %, накола — 42,8 %, отступления, веревочки, «веревочной гусенички» — по 28,5 % и «длинной гребенки» — один сосуд (14,2 %). На венчиках более 2/3 (85,7 %) сосудов отмечены горизонтальные ряды ямочек, для тулова этот показатель составляет 66,7 %. Геометрические элементы отсутствуют. Наиболее часты в орнаментике: короткие отрезки с наклоном вправо — 85,7 % и прямая линия — 42,8 %. Прямых коротких отрезков — 28,6 %, «галочки» и вертикальных групп коротких горизонтальных отрезков — по одному случаю (14,3 %).

Описанные выше технико-стилистические группы посуды входят, на наш взгляд, в состав единого в культурном и хронологическом отношении комплекса. Однако происхождение отдельных компонентов, слагающих его, по всей видимости, связано с различными по происхождению в территориальном отношении группами населения.

О культурном единстве серии свидетельствует равномерное планиграфическое и стратиграфическое распределение выделенных групп посуды. В большинстве рассматриваемых групп керамики отмечаются орнаментальные композиции, выполненные в разнообразных технико-стилистических манерах (табл.). Так, на «короткогребенчатой» посуде прослежены узоры, нанесенные в стилях «длинной» и «шагающей» гребенки, прочерчиванием и в веревочной технике. В «длинногребенчатой» группе отмечаются орнаменты, выполненные «короткой гребенкой», отступанием и фигурным штампом. «Шагающе-гребенчатая» посуда содержит «короткогребенчатые» и «длинногребенчатые» композиции и узоры, нанесенные в технике накола. На «протаченно-гребенчатой» керамике фиксируются следы накольчатой орнаментики. В «отступающе-накольчатой» группе присутствует «короткогребенчатый» декор. Кроме того, относительно небольшая выборка интерпретирована нами как «комбинированная», в этой группе нет явного преобладания того или иного приема нанесения орнамента.

О единстве керамической серии можно судить и по однотипности визуально фиксируемых добавок в тесто сосудов. Для различных групп посуды отмечаются сходная рецептура, в основном представленная песком, органикой и шамотом. В пользу данного предположения говорит и толщина стенок различных технико-стилистических групп керамики, в среднем варьирующая в пределах 0,4–0,6 см.

Большинство из выделенных групп посуды обладает еще одной яркой особенностью — значительной представленностью в орнаментальном поле, в том числе на тулове гончарных изделий, горизонтальных рядов ямочек. Так, ямочный декор на тулове посуды отмечается на 76,7 % «короткогребенчатой» выборки, на 86,4 % «длинногребенчатой» серии, на 100 % «ямочной» и «фигурно-штамповой» посуды. Несколько меньший удельный вес рассматриваемого приема характерен для «комбинированной» (66,7 %), «шагающе-гребенчатой» (50 %) и «отступающе-накольчатой» (46,1 %) групп керамики (табл.).

Наряду с керамикой обнаружен представительный каменный и костяной инвентарь этого времени, выделенный и достаточно полно охарактеризованный С.Н. Скочиной [2005]. Наиболее интересными, на наш взгляд, являются: обломок костяной пластины, первая фаланга лошади (путовая кость) с вырезанным на ней изображением в виде дерева, обломки костяного гребен-

Керамический комплекс поселка эпохи раннего металла Мергень 6 из Приишмья

чатого штампа и сланцевого диска, изготовленная из рога лося рукоять для тесла или топора и двусторонне обработанный нож (рис. 9, 1–6). Заслуживает внимания скульптурка эмбрионовидной (личинковидной) формы, со слегка заостренными концами, согнутая под углом около 120° , изображающая, скорее всего, младенца, завернутого в пеленки. В древности фигурка, вероятно специально была разломана на две части и оставлена в жилище 11 [Зах, Скочина, 2004].

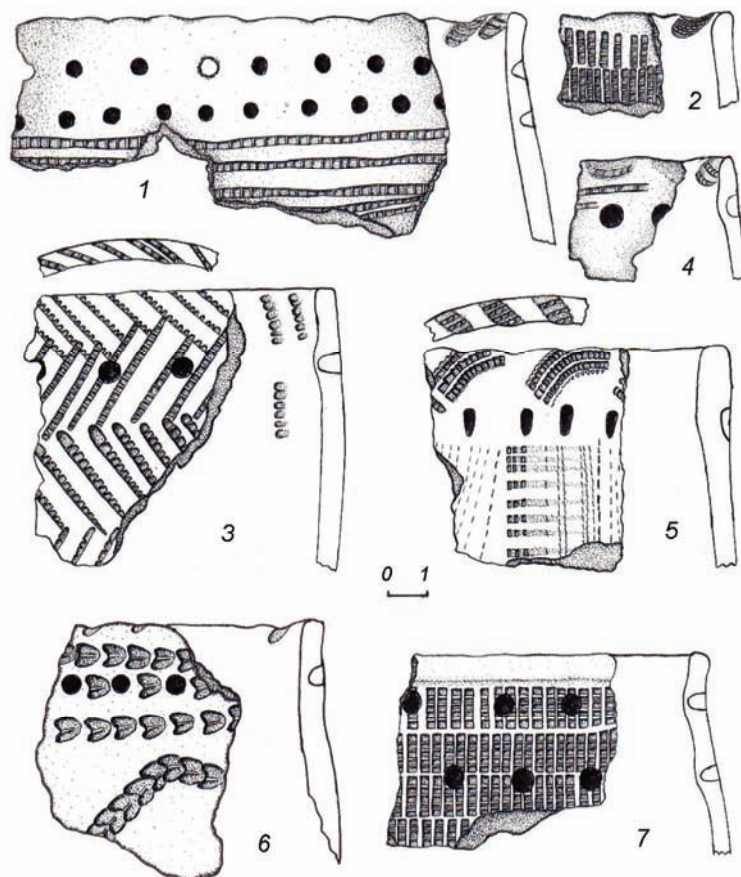


Рис. 6. Керамика эпохи раннего металла поселения Мергень 6.
Fig. 6. Ceramics of the Early Metal Epoch of the settlement of Mergeny 6.

Комплексы эпохи раннего металла Тюменского Приишмья изучены крайне слабо, до настоящего времени не существует четких хронологических и культурных схем данного периода. Определенные представления, в частности, о керамике этого времени можно получить по материалам поселений Ир 2 [Косинская, 1984], Пахомовская Пристань 3 [Крижевская, 1969] и Серебрянка 1 [Панфилов, 1993]. А.Н. Панфилов констатирует несомненную близость рассматриваемых объектов, что проявляется в форме сосудов, развитии геометризме, преобладании печатногребенчатой орнаментики, большом проценте ямочного декора [1991, с. 34]. В то же время исследователь отмечает обособленность материалов Ира 2 относительно коллекций Серебрянки 1 и Пахомовской Пристань 3, нашедшую отражение в многообразии геометрических узоров, тщательности их исполнения и др. [Там же]. Несомненные аналогии рассматриваемой керамике поселения Серебрянка 1 (комплекс V), по мнению А.Н. Панфилова, прослеживаются в материалах александровских памятников Прииртышья и коллекции поселения Венгерово 3 в Барабе, для которых в целом характерны те же черты в орнаментике. Однако исследователь говорит о ряде серьезных отличий, проявившихся в менее развитом геометризме и большем значении отступающе-накольчатой техники, доля которой в комплексе поселения Венгерово 3 достигает 25 % [Там же].

Вопрос о месте комплекса поселения Мергень 6 в энеолите Приишмья в связи с неполнотой, во многом отрывочностью публикаций материалов этого периода и тенденциями обработки материала достаточно проблематичен. Л.Л. Косинская в комплексе памятника Ир 2 выделяет

три основные группы посуды: «длинногребенчатую», «короткогребенчатую» и «тонконакольчатую», что неплохо согласуется с рассмотренными выше данными. Автор публикации сообщает о наличии в комплексе керамики, украшенной фигурными штампами, а также посуды, где наряду с другими техническими приемами встречаются отпечатки шнура [1984, с. 51, 52]. Сказанное, безусловно, свидетельствует о близости орнаментальных комплексов поселений Ир 2 и Мерген 6. Сходство прослеживается в присутствии горизонтальных рядов ямочек на тулове гончарных изделий поселения Ир 2, а также в использовании «веревочки», намотанной на палочку, оттиски которой образуют «гусеничный» орнамент [Там же, с. 52]. В то же время имеются различия. В частности, если на поселении Мерген 6 наиболее многочисленна «короткогребенчатая» керамика — 45,5 %, то посуда памятника Ир 2, орнаментированная в аналогичном стиле, составляет лишь 4,4 % комплекса, являясь самой незначительной выборкой последнего [Там же, с. 50, табл.]. Вместе с тем «длинногребенчатая» посуда, составляющая 19,4 % орнаментального комплекса Мерген 6, в материалах поселения Ир 2 полностью доминирует — 85,9 % [Там же]. Отступающе-накольчатая и фигурно-штамповая выборки памятника Ир 2 незначительны — 6,4 и 3,3 % [Там же]. Сказанное позволяет характеризовать керамический комплекс Ира 2 как многокомпонентный, но с полным господством посуды, украшенной в стиле длинного гребенчатого штампа. К сожалению, отсутствие в работе полных статистических выкладок не позволяет обоснованно сравнить серию памятника с керамикой поселения Мерген 6. Можно лишь отметить, что опубликованные сосуда, особенно относящиеся к «длинногребенчатой» группе [Там же, с. 49, рис. 4, 1, 3, 5, 7, 8, 10], визуальное достаточно неплохо соотносятся с аналогичной выборкой Мергена 6. Однако ряд сосудов, украшенных в этой манере [Там же, рис. 4, 2, 9, 13], вызывают ботайские ассоциации. В целом, при отсутствии четких статистических выкладок, ирская серия воспринимается как несколько более «геометричная», чем коллекция поселения Мерген 6.

Прямое сопоставление выборок поселений Мерген 6 и Серебрянка 1 также затруднительно, главным образом из-за невозможности корректного сравнения отдельных технико-стилистических групп керамики между собой. А.Н. Панфилов разделяет гребенчатый комплекс Серебрянки 1 на группы посуды, украшенной при помощи длиннозубого (55 %) и короткозубого (31,7 %) штампов. С одной стороны, выделение данных групп неплохо соответствует членению рассматриваемой нами выборки на «коротко-» и «длинногребенчатую» посуду. С другой стороны, под короткозубой гребенкой А.Н. Панфилов подразумевает оттиски 2–3-зубого штампа [1993, с. 30]. В данном случае игнорируется вопрос стиля, который, на наш взгляд, играет очень важную роль. Нам уже приходилось говорить, что керамика, украшенная отдельными, не связанными в единый контекст отпечатками гребенчатого штампа длиной 4–6 зубцов, должна рассматриваться с позиции принадлежности к «короткогребенчатой» выборке, так как стилистически довольно существенно отличается от посуды, включаемой в «длинногребенчатую» группу.

Вместе с тем в коллекции поселения Серебрянка 1 в небольшом количестве представлена посуда, орнаментированная при помощи фигурных штампов, «шагающей» и «движущейся» гребенки [Там же, с. 31], что сближает выборку с материалами Мергена 6.

В качестве отличия следует отметить значительно меньшую репрезентативность отступающе-накольчатой посуды комплекса Серебрянки 1 (3,3 %), по отношению к мергенской серии (17,2 %). Среди аспектов, сближающих рассматриваемые выборки, отметим широкую представленность поясов из ямок, как в приустьевой части сосудов, так и на их тулове, украшение венчиков отпечатками «веревочки», сходные узоры, орнаментальные композиции и др. В целом, несмотря на недостаток статистических данных по коллекции Серебрянки 1, рассматриваемый комплекс с большой долей уверенности можем поставить в один культурный ряд с материалами поселения Мерген 6.

Аналогии ишимской керамике раннего металла, особенно комплексу поселения Серебрянка 1, согласно А.Н. Панфилову, можно найти и в энеолитических материалах Тюменского Притоболья, прежде всего в липчинских, с которыми их сближают полуяйцевидная форма сосудов, разбитый геометризм, преобладание в орнаментике гребенчатых узоров и большое значение поясков ямочного декора на тулове посуды [Там же, с. 35]. Отметим, что исследователь констатирует наибольшую близость рассматриваемой коллекции именно с липчинскими материалами, что позволило ему выдвинуть тезис о культурной интерпретации комплекса с позиции принадлежности к восточному варианту липчинских древностей [Там же, с. 36].

Возвращаясь к коллекции поселения Мерген 6, отметим ее несомненное визуальное сходство с материалами комплекса V Серебрянки 1. Однако воздержимся от прямого культурного

Керамический комплекс поселка эпохи раннего металла Мергень 6 из Приишмья

отождествления рассматриваемых выборок. Исходя из гипотезы А.Н. Панфилова о включении приишимских памятников эпохи раннего металла в восточный вариант липчинской культуры считаем логичным провести сопоставление рассматриваемых комплексов. Следует отметить, что за время с момента выхода работы А.Н. Панфилова [1993] особенности историко-культурной ситуации в Тюменском Притоболье были существенно пересмотрены. Исследования авторов статьи позволили выделить памятники лыбаевского типа, а впоследствии лыбаевскую культуру в лесостепной части региона [Волков, 2002, 2007, 2009] и байрыкскую культуру в лесостепных, подтаежных и южно-таежных областях Притоболья [Зах, 2006, 2009]. Основываясь на несомненном сходстве рассматриваемых комплексов, Е.Н. Волков объединил их в байрыкско-лыбаевскую традицию [2009]. Ложношнуровая керамика, которую можно идентифицировать как липчинскую, встречается практически на всех известных в настоящее время байрыкско-лыбаевских (в дальнейшем — байрыкских) памятниках, однако процент подобной посуды низок [Там же]. Таким образом, логичным на предмет существования культурных связей представляется сравнение многокомпонентного керамического комплекса поселения Мергень 6 и коллекций байрыкских объектов. Визуальное впечатление в результате анализа заставляет склониться к мысли о большем сходстве приишимских выборок с материалами байрыкских памятников, чем с классическими липчинскими сериями.

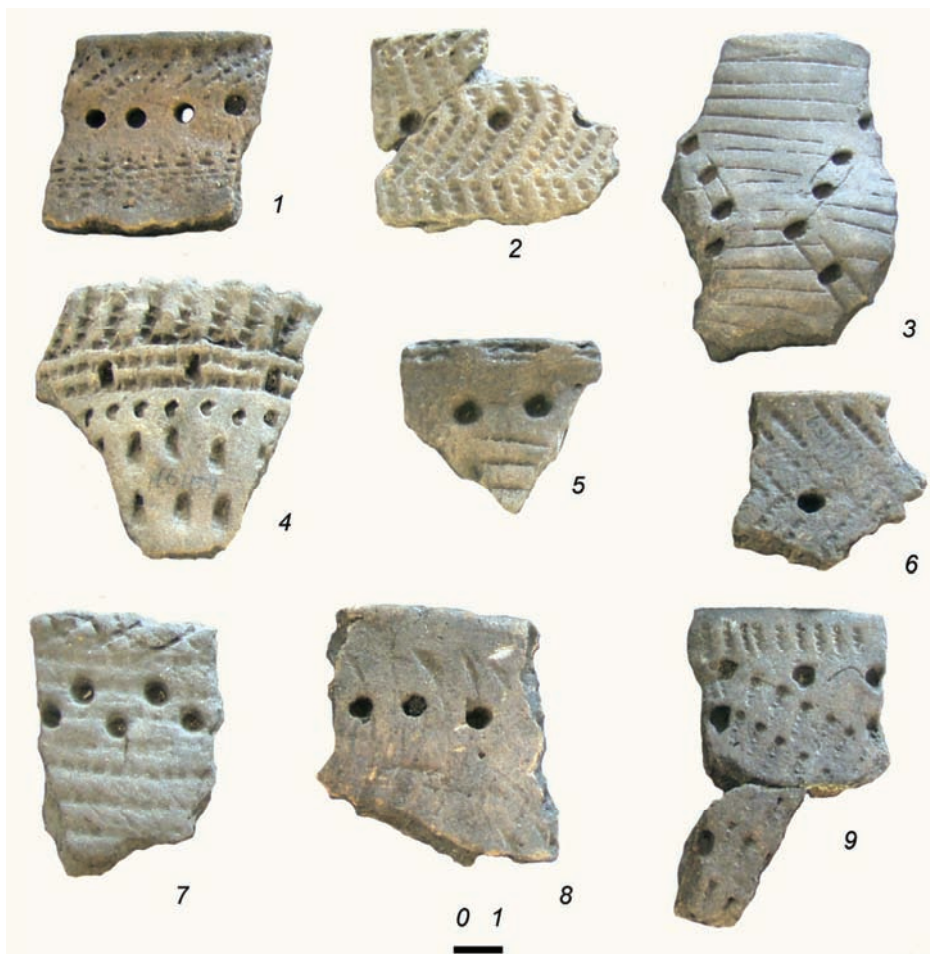


Рис. 7. Керамика эпохи раннего металла поселения Мергень 6.
Fig. 7. Ceramics of the Early Metal Epoch of the settlement of Mergeny 6.

Несомненное сходство проявляется в форме сосудов и в орнаментальной многокомпонентности коллекции поселения Мергень 6 и всех байрыкских керамических выборок Притоболья. В них присутствуют технико-стилистические группы посуды, которые можно охарактеризовать как «короткогребенчатую», «длинногребенчатую» и «отступающе-накольчатую». Кроме

того, на ряде байрыкских объектов Притобольского региона отмечаются малорепрезентативные группы керамики, как и на Мергене 6, с преобладанием орнаментальных композиций, выполненных фигурным штампом либо в нескольких технических манерах («комбинированная» группа). В качестве еще одного совпадения следует отметить тот факт, что абсолютное большинство сосудов рассматриваемых комплексов имеют горизонтальные пояса ямочных углублений, расположенные в зоне венчика. Сходство проявляется и в общих элементах орнамента, фиксируемых в рассматриваемых выборках: короткие отпечатки гребенчатого штампа, расположенные в горизонтальную линию, с наклоном влево и вправо, горизонтальные линии, длинные наклонные линии, отдельные геометрические фигуры и др.

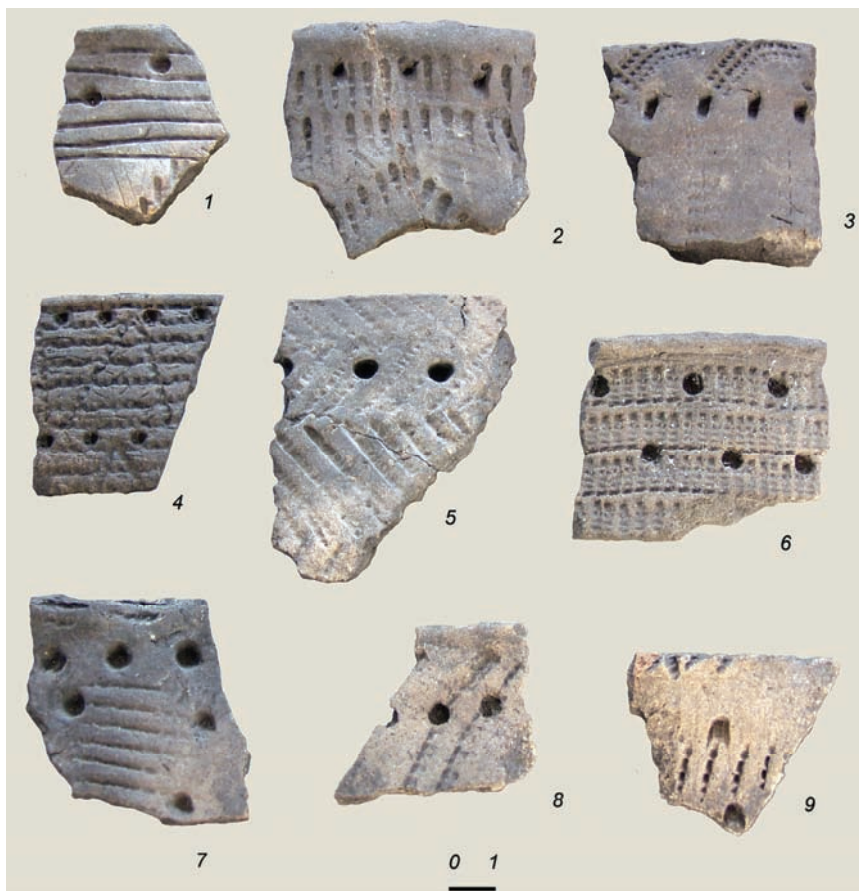


Рис. 8. Керамика эпохи раннего металла поселения Мерген 6.
 Fig. 8. Ceramics of the Early Metal Epoch of the settlement of Mergen 6.

Вопрос о взаимосвязи культурных процессов, происходивших в различных частях Тоболо-Ишимья, уже рассматривался. В частности, была высказана гипотеза, что существенное повышение доли ямочной орнаментики на посуде энеолитических памятников Тюменского Притоболья связано с культурным влиянием из Приишимья, вплоть до прямой миграции инокультурного населения [Зах, 2006]. Не исключено, однако, что наряду с восприятием притобольскими байрыкскими группами инноваций от своих восточных соседей имел место и обратный процесс.

Несмотря на то что керамические комплексы эпохи раннего металла рассматриваемых регионов обладают достаточно высокой степенью сходства, говорить о существовании в Тоболо-Ишимье единой энеолитической культуры, представленной двумя локальными вариантами, пока не приходится. Сравнение керамических комплексов Мергена 6, Серебрянки 1 и Ира 2 с коллекциями байрыкских памятников Притоболья наглядно показывает, что имеются довольно существенные несоответствия.

Рассматривалась возможность объединения приишимских памятников (Мерген 6, Серебрянка 1, Ир 2) с синхронными им комплексами Прииртышья (Артын, Крапивка 1, Александровка 1

Керамический комплекс поселка эпохи раннего металла Мергень 6 из Приишимья

и др.), Томского Приобья и Барабы (Лавровка, Венгерово 3, Крохалевка 4 и др.) в рамках александровского этапа екатерининской культуры [Зах, 2009, с. 226]. В силу отрывочности публикаций по памятникам восточной части Западной Сибири и ограниченности статистических данных остается достаточно много вопросов, связанных с ареалом, локальными особенностями и хронологией данного культурного образования. Вместе с тем нельзя не признать, что имеющиеся материалы демонстрируют несомненное сходство в культуре и орнаментике древностей эпохи раннего металла рассматриваемого региона. Таким образом, объединение комплексов поселений Мергень 6, Серебрянка 1 и Ир 2 в рамках александровского этапа екатерининской культуры представляется возможным, но с дальнейшей корректировкой этой гипотезы.

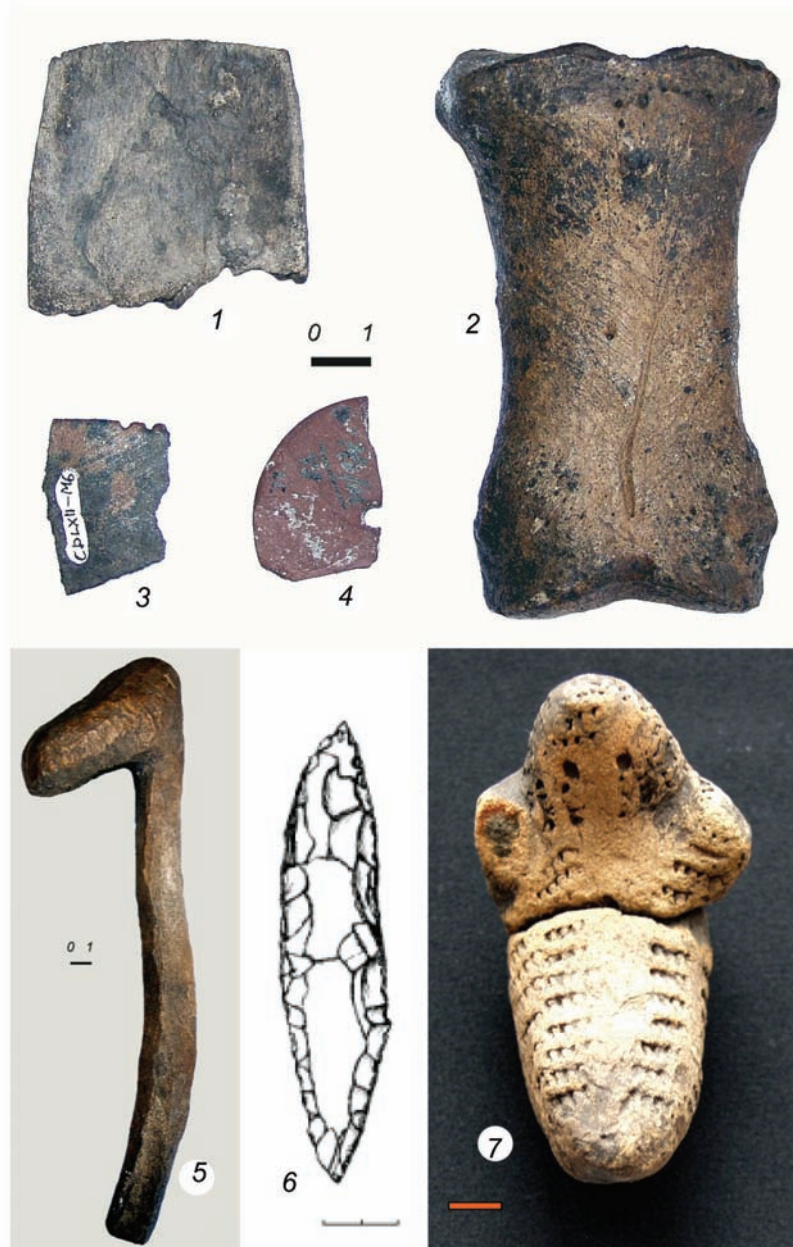


Рис. 9. Инвентарь эпохи раннего металла поселения Мергень 6:

1 — костяная пластина; 2 — фаланга с орнаментом в виде «дерева»; 3 — обломок гребенчатого штампа; 4 — обломок диска из сланца с отверстием в центре; 5 — рукоять из рога; 6 — каменный нож; 7 — глиняная эмбрионовидная фигурка.

Fig. 9. Inventory of the Early Metal Epoch of the settlement of Mergen 6:

1 — bone plate; 2 — phalanx with an ornament in the form of a «tree»; 3 — fragment of a comb stamp; 4 — a fragment of a disk from a slate with a hole in the centre; 5 — horn handle; 6 — stone knife; 7 — clay embryo-shaped figures.

Вопрос о хронологической позиции анализируемого комплекса поселения Мергень 6 при практически полном отсутствии данных радиоуглеродного датирования является открытым и дискуссионным. Единственная дата, возможно связанная с этим комплексом, по углю, собранному из прокала жилища 2 поселения Мергень 6, — 3940 ± 210 л.н. (ИГАН 1839) [Зах, 2009, с. 260] (калиброванное значение при достоверности 64,2 % — 2700–2100 BC), т.е. время бытования объекта определяется III тыс. до н.э.

Как нам представляется, небольшой участок побережья р. Мергеньки, где существовал поселок эпохи раннего неолита, вновь заселяется в конце периода раннесуббореального похолодания — начале потепления (по Н.А. Хотинскому [1977, с. 163]). Несколько ранее в Нижнее Приишимье из Притоболья проникают отдельные группы шапкульского населения, изготавливавшего посуду с гребенчатой орнаментацией. В это время на территории Приишимья развивается автохтонная екатерининская культура, население которой оставило комплексы с посудой, орнаментированной гребенчато-ямочными узорами. Шапкульцы постепенно интегрируются в его среду. Проникновение, на наш взгляд, было незначительным как по продолжительности, так и по интенсивности. Шапкульское население постепенно было ассимилировано носителями екатерининской культуры (екатерининского этапа).

На александровском этапе происходит распространение культуры на широкой территории Западной Сибири. Носители гребенчато-ямочной орнаментальной традиции проникают в лесостепное Притоболье, на р. Конду, в бассейны Таза и Енисея.

В отличие от степных территорий Восточной Европы, Алтая и Средней Азии, обитатели которых в этот период уже знали металл, занимались скотоводством и земледелием, население лесостепных и южно-таежных территорий продолжало изготавливать орудия из камня и кости (на памятниках редки металлические предметы). Хозяйство оставалось присваивающим, наряду с охотой и собирательством большую роль играло, вероятно, запорное рыболовство, а возможно, и сетевое, хотя в Приишимье, Прииртышье и Барабе отсутствуют глиняные грузила, часто встречающиеся в Притоболье [Зах, 2018]. Ловили в основном карася средних размеров, других представителей карповых, а также окуня и щуку. Хорошая сохранность костей на поселении Мергень 6 позволила определить видовой состав животных [Косинцев, Некрасов, 1999]. В начале эпохи раннего металла обитатели поселка у истока р. Мергеньки охотились на лося, медведя, кабана, дикую лошадь, для меха добывали лисицу, волка, вероятно, зайца. Судя по костям *Canis sp.* (найденным в жил. 2), «которые могли принадлежать крупной собаке или некрупному волку» [Там же, с. 101], жители поселка охотились, скорее всего, с собаками, по размерам сопоставимыми с существовавшими в неолитическое время. В слоях раннего металла встречены также единичные кости серощекой поганки.

Возможно, с рассматриваемым поселенческим комплексом связано открытое, но пока не исследованное святилище Мергень 5. Умерших в это время хоронили в грунтовых могильниках, по обряду труположения на спине. Погребальный инвентарь представлен каменными орудиями, украшениями, иногда посудой и/или ее обломками. В этот период на широкой территории Евразии отмечаются культ плодородия и сооружения, связанные с его отправлением. Например, в Приишимье на поселении Мергень 6 в жилище 11 с посудой александровского типа обнаружена глиняная скульптурка спеленутого младенца.

В обществах переходного времени от эпохи камня к металлу происходят значительные изменения, несмотря на сохраняющиеся пережитки прошлого периода в экономике. Сокращается количество найденных на поселениях каменных орудий, меняется сырье, из которых они изготовлены. На смену качественному кремню приходят зернистые кремнистые песчаники и кварциты. Все эти изменения характерны и для рассмотренного комплекса поселка Мергень 6, существовавшего на мысу у истока р. Мергеньки из оз. Мергень, одного из значительных по площади и рыбным ресурсам водоема в лесостепном Приишимье.

БИБЛИОГРАФИЧЕСКИЙ СПИСОК

Волков Е.Н. Энеолитический комплекс поселения Двухозерное 1 // Вестник археологии, антропологии и этнографии. 2002. № 4. С. 57–70.

Волков Е.Н. Лыбаевские древности лесостепного Притоболья (эпоха энеолита) // Вестник археологии, антропологии и этнографии. 2007. № 7. С. 22–35.

Волков Е.Н. К проблеме изучения энеолитических культур Тюменского Притоболья // Вестник археологии, антропологии и этнографии. 2009. № 11. С. 4–15.

Керамический комплекс поселка эпохи раннего металла Мерген 6 из Приишимья

Еньшин Д.Н. Неолитические жилища поселений озера Мерген // Вестник археологии, антропологии и этнографии. 2014. № 1 (24). С. 14–23.

Зах В.А. Хроностратиграфия неолита и раннего металла лесного Тоболо-Ишимья: Автореф. дис. ... д-ра ист. наук. Новосибирск, 2006. 55 с.

Зах В.А. Хроностратиграфия неолита и раннего металла лесного Тоболо-Ишимья. Новосибирск: Наука, 2009. 320 с.

Зах В.А. Рыболовство в Тоболо-Ишимье в эпоху неолита и раннего металла // Самарский научный вестник. 2018. Т. 7. № 4 (25). С. 182–192.

Зах В.А., Скочина С.Н. Глиняная скульптурка из комплекса с гребенчато-ямочной посудой поселения Мерген 6 // Археология, этнография и антропология Евразии. 2004. № 4. С. 116–122.

Косинская Л.Л. Поселение Ир 2 // Древние поселения Урала и Западной Сибири // ВАУ. 1984. № 17. С. 45–55.

Косинцев П.А., Некрасов А.Е. Промысловая деятельность людей из поселений, расположенных на берегу озера Мерген (Мерген 5 и 6) в неолите и энеолите // Экология древних и современных обществ. Тюмень: Изд-во ИПОС СО РАН, 1999. С. 100–106.

Крижевская Л.Я. Стоянка Пахомовская Пристань 3 // ВАУ. 1969. Вып. 8. С. 48–56.

Матвеев А.В., Зах В.А., Ларин С.И., Дрябина Л.А., Матвеева Н.П. Доисторические культуры и палеогеография Мергенского археологического района // Археологические микрорайоны Западной Сибири. Омск: Изд-во ОмГУ, 1997. С. 76–114.

Панфилов А.Н. Многослойное поселение Серебрянка 1 в Нижнем Приишимье: (Итоги полевых исследований). Препринт. Тюмень: Изд-во ИПОС СО РАН, 1993. 80 с.

Скочина С.Н. Хозяйство жителей энеолитического поселения Мерген 6 // Вестник археологии, антропологии и этнографии. 2005. № 5. С. 57–70.

Хотинский Н.А. Голоцен Северной Евразии. М.: Наука, 1977. 199 с.

V.A. Zakh, E.N. Volkov

Tyumen Scientific Centre of Siberian Branch RAS
Malygina st., 86, Tyumen, 625003, Russian Federation

E-mail: viczakh@mail.ru

THE POTTERY COMPLEX OF THE MERGEN 6 EARLY METAL SETTLEMENT IN THE ISHIM AREA

In ancient times, two regions with different ornamental traditions were formed on the Tobol-Ishim territory. In the Early Neolithic Epoch, the tradition of combed ornaments began to develop in the Tobol area, whereas, at the end of the developed Neolithic period, the tradition of pit-comb pottery began to take shape in the Ishim area and in more eastern regions. These traditions had existed almost without mixing until the third millennium BC. Subsequently, pit-comb pottery complexes spread over the wide territory of Western Siberia from the steppes of Kazakhstan to the Taz peninsula, as well as from the Urals to the Yenisei. Since that time, comb impressions combined with pit rows along the vessel body had been observed in the ceramics of the Early Metal and pre-Andronovo Bronze periods in the Tobol area. In the late Bronze Age, the pit-comb ornamental tradition gradually started to restore its former borders. Bayryk culture complexes indicate that the population carrying pit-comb pottery started to spread in the western direction, including in the Tobol area. These complexes were in many respects similar to the pottery and inventory of the Mergen 6 settlement from the Ishim area. Due to the well-preserved state of organic remains (bone tools, actual bones of large and small mammals, as well as remains of fish bones and scales) in the cultural layer of the settlement, the complex is one of the most informative among the sites of the Early Metal Period. The ware found in the settlement has a wide range of analogies in synchronous cultures from forest and steppe territories. Judging by the site location (at the head of the river Mergenka outflowing from lake Mergen), osteological materials and inventory, the settlement population had appropriating economy, possibly with a predominance of fishing (weir fishing). A close resemblance of the Mergen 6 settlement ware and Bayryk complexes from the Tobol area suggests that the latter were formed on a local basis with the presence and adaptation of newly-arrived groups from the Ishim area among the local population.

Key words: Western Siberia, Tobol-Ishim area, Ishim area, Mergen 6, ceramics, comb-pit ornamental tradition, inventory, farming, migration.

DOI: 10.20874/2071-0437-2019-45-2-005-020

REFERENCES

En'shin D.N. (2014). Neolithic dwellings of Lake Mergen settlements. *Vestnik arkheologii, antropologii i etnografii*, (1), 14–23.

Khotinskii N.A. (1977). *Holocene of Northern Eurasia*, Moscow: Nauka.

Kosinskaia L.L. (1984). The settlement Ir 2. *Voprosy arkheologii Urala*, (17), 45–55.

Kosintsev P.A., Nekrasov A.E. (1999). Fishing activities of people from settlements located on the shores of lake Mergen (Mergen 5 and 6) in the Neolithic and Eneolithic. *Ekologiya drevnikh i sovremennykh obshchestv* (pp. 100–106), Tyumen': IPOS SO RAN.

Krizhevskaya L.Y. (1969). The site of Pakhomovskaya Pristan' 3. *Voprosy arkheologii Urala*, (8), 48–56.

Matveev A.V., Zakh V.A., Larin S.I., Driabina L.A., Matveeva N.P. (1997). Prehistoric cultures and paleogeography of the Mergen archaeological region. *Arkheologicheskie mikroraiony Zapadnoi Sibiri* (pp. 76–114), Omsk: OmGU.

Panfilov A.N. (1993). *Multi-layer settlement of Serebryanka 1 in Lower Ishim river basin: (Results of field studies)*, Tyumen': IPOS SO RAN.

Skochina S.N. (2005). The household of the inhabitants of the Eneolithic settlement Mergen 6. *Vestnik arkheologii, antropologii i etnografii*, (5), 57–70.

Volkov E.N. (2002). Eneolithic complex of the settlement Dvuzernoe 1. *Vestnik arkheologii, antropologii i etnografii*, (4), 57–70.

Volkov E.N. (2007). Lybavevsky antiquities of the forest-steppe Tobol river basin (The Eneolithic). *Vestnik arkheologii, antropologii i etnografii*, (7), 22–35.

Volkov E.N. (2009). To the problem of studying the Eneolithic cultures of the Tyumen Tobol river basin. *Vestnik arkheologii, antropologii i etnografii*, (11), 4–15.

Zakh V.A. (2006). *Chronostratigraphy of the Neolithic and Early Metal of the Forest Tobol-Ishim basin*. Avtoref. dis. ... d-ra. ist. nauk. Novosibirsk.

Zakh V.A. (2009). *Chronostratigraphy of the Neolithic and Early Metal of the Forest Tobol-Ishim basin*, Novosibirsk: Nauka.

Zakh V.A. (2018). Fishing in Tobol-Ishim basin in the Neolithic and Early Metal. *Samarskii nauchnyi vestnik*, (25), 182–192.

Zakh V.A., Skochina S.N. (2004). Clay sculpture of the complex with comb-dimpled dishes of the settlement Mergen 6. *Arkheologiya, etnografiya i antropologiya Evrazii*, (4), 116–122.



This work is licensed under a [Creative Commons Attribution 4.0 License](https://creativecommons.org/licenses/by/4.0/).

Submitted: 04.03.2019

Accepted: 01.04.2019

Article is published: 28.06.2019