

АРХЕОЛОГИЯ

В.А. Зах, О.Ю. Зимина

ФИЦ Тюменский научный центр СО РАН
ул. Малыгина, 86, Тюмень, 625026
E-mail: viczakh@mail.ru;
o_winter@mail.ru

О ВЗАИМОДЕЙСТВИИ АНДРЕЕВСКОЙ И ЛИПЧИНСКОЙ КУЛЬТУР В НИЖНЕМ ПРИТОБОЛЬЕ (по материалам поселения Велижаны 1)

Переходный период от эпохи камня к эпохе металла был важным в мировом масштабе этапом в плане появления новых технологий и производств. Однако в жизни западно-сибирского населения произошли незначительные изменения. Они затронули лишь некоторые сферы системы жизнеобеспечения. Население продолжало использовать преимущественно орудия из камня. Только в конце III тыс. до н.э. отмечаются немногочисленные орудия из меди, а впоследствии из бронзы. Это время, совпадающее с началом суббореального периода с нестабильным климатом и ландшафтами, характеризуется существенными перемещениями населения. В Западной Сибири распространяется гребенчато-ямочная орнаментальная традиция, которая проникает и в Притоболье. Возможно, из северо-западных областей Восточной Европы (Карелия) на северо-запад Западной Сибири, а затем в Притоболье приходят носители ямочно-гребенчатой орнаментальной традиции. Фиксируется проникновение в Нижнее Притоболье из горно-лесного Зауралья групп населения с ложношнуровой керамикой (липчинская культура). Начальный этап взаимодействия населения андреевской и липчинской культур, возможно, представлен в материалах поселения Велижаны 1 в Нижнем Притоболье. Эти материалы показывают слияние этнокультурных массивов с обменом технологиями, в частности металлопроизводства. Продолжение процессов социокультурной адаптации населения и сближения андреевского и липчинского культурных массивов отражают мысаевские комплексы с ямочно-текстильной орнаментацией посуды, получившие распространение преимущественно в Приишимье. Они демонстрируют сочетание андреевских и липчинских орнаментальных мотивов.

Ключевые слова: Зауралье, Нижнее Притоболье, Велижаны 1, андреевские, липчинские, ямочно-гребенчатые, ложношнуровые комплексы, взаимодействие, адаптация культурных традиций.

DOI: 10.20874/2071-0437-2018-41-2-005-016

Работа выполнена по госзаданию согласно Плану НИР ТюмНЦ СО РАН на 2018–2020 гг., протокол № 2 от 08.12.2017 г. Приоритетное направление XII.186.; Программа XII.186.2; проект № 0371-2018-0036.

На территории лесостепного и южно-таежного Зауралья, включающей долину р. Тобола, в силу разных обстоятельств, в том числе природных изменений, начиная уже с ранних этапов освоения взаимодействовали разные группы населения. Не представляет собой исключение и начало эпохи палеометалла — конец IV — III тыс. до н.э. Начало раннего металла в Нижнем Притоболье до сих пор, несмотря на почти сто лет со времени открытия и исследования первых комплексов, остается слабо изученным периодом. В лесостепном и южно-таежном Зауралье были выделены в основном три самостоятельные культуры раннего металла: шапкульская, липчинская и андреевская [Дмитриев, 1928; Старков, 1976; Ковалева, 1979]. Появившиеся за последние годы новые материалы и переосмысление ранее исследованных позволяют уточнить, а в некоторых случаях пересмотреть ареалы, генезис и хронологию культур эпохи раннего металла. В этом плане важным, на наш взгляд, является решение вопросов происхождения и соотношения этих комплексов, наиболее полно изучены из которых материалы андреевского и липчинского культурных образований (см., напр.: [Ковалева, 1995; Чаиркина, 2005]).

В настоящее время известно более 40 поселений, содержащих андреевскую посуду. Ареал — от долины Иртыша до южной границы лесостепи, от среднего течения р. Туры на западе до правобережной части Тобола. Центр ареала представляет система Андреевских озер, где обнаружены остатки сооружений и культурный слой, распространенный на сотни метров по берегам озер [Ковалева, 1995]. Поселения сконцентрированы в основном на проточных озерах, занимают мысы при впадении протоков или переймы между озерами, состоят из 5–10 и более полуземлянок или наземных жилищ — приподнятых площадок, расположенных практически у самой воды. Андреевские жилища представлены двумя типами. На Андреевской 2 стоянке П.А. Дмитриевым изучены углубленные на 0,2–0,7 м в материк постройки подпрямоугольной формы площадью около 12 м² с очагами в виде черных углистых пятен и с мощным слоем рыбьей чешуи в одном из них. Близкие полуземлянки подпрямоугольной формы, но разной площади и глубины исследованы В.Т. Ковалевой на поселении ЮАО 12 и М.Б. Абрамовой на поселении Дуванское 17. Постройки реконструируются как полуземлянки с наземной конструкцией в виде стен и односкатной крыши [Дмитриев, 1938; Ковалева, 1995]. Жилища наземного типа выявлены на поселении Средний Баклан 1 [Зах, Фомина, 1999], еще на ряде поселений с остатками построек наземного типа в Нижнем Притоболье в ходе разведочных работ в долине р. Тап (правого притока р. Туры) была обнаружена керамика андреевской культуры — это Большой Баклан 5, Карбанский Мост 1, 7, 17, 29 и др. [Зах, 2009]. Жилище на поселении Средний Баклан 1 представляло собой наземную площадку, со всех сторон окруженную крупными округлыми и овальными ямами; отмечены также хозяйственная яма и 18 столбовых ямок, расположенных по периметру и в центре жилища. Внутри сооружения площадью около 70 м² находился один провал (очаг?), два — за его пределами. Скорее всего, жилище представляло собой четырехугольное с плоской крышей сооружение из столбов и жердей, обложенное дерном, берестой и присыпанное землей из глубоких ям, выкопанных по периметру жилой площадки.

Инвентарь андреевских комплексов немногочислен, на поселениях обнаружены керамические сигаровидные и биконические грузила, сколы со шлифованных орудий, обломок шлифованного топора, наконечники стрел, нуклеус и отщепы [Ковалева, 1995; Чикунова, 2004, с. 212, рис. 5].

Керамика достаточно однородна, представлена остро- и круглодонными сосудами с прямыми или наклонными внутрь стенками, иногда со слегка отогнутыми наружу венчиками. Толщина стенок 0,4–0,8 см. Керамическое тесто состояло из тяжелых суглинков (57–90 %) с вкраплениями железистых стяжений с добавлением песка (12–40 %) и шамота (5–7 %). Наличие в керамике мелких трещин и пустот свидетельствует о добавках в тесто впоследствии выгоревшей органики (2–3 %), а вкрапления светло-бурого изотропного минерала, возможно полуразложившегося фосфата, — костей рыбы¹. При формовке в некоторых случаях практиковалась обвязка шнуром верхней части сосуда. При обжиге шнур выгорал, оставляя канальчик с отпечатками перевитых нитей. Андреевские сосуды полностью орнаментированы, узор плотно покрывает всю внешнюю поверхность сосуда, включая дно, иногда украшен внутренний край венчика и его срез. В декоре преобладают овальные, подтреугольные и каплевидные ямки, нанесенные наклонно поставленным к поверхности орнаментом. На внутренней стороне стенок сосудов ямки, как правило, оставляют негативы в виде «жемчужин». Орнамент в основном представлен рядами ямок, чередующимися с оттисками гребенчатого штампа. Подобные орнаментальные композиции отмечаются на керамике памятников практически во всем ареале андреевской культуры.

В развитии андреевской культуры можно выделить два этапа: ранний, собственно андреевский, и мысаевский, который завершает развитие ямочно-гребенчатой орнаментальной традиции [Зах, 2009, с. 213–220].

Липчинская керамика была вычленена В.Н. Чернецовым в материалах поселения, расположенного у слияния рек Туры и Липки [1953, с. 35–40]. Позднее О.Н. Бадер выделил липчинский этап восточно-уральского неолита, правда уже как энеолитический, относящийся к концу III — началу II тыс. до н.э. Ареал липчинских комплексов совпадал с территорией горно-лесного Зауралья и частично Нижнего Притоболья. Посуда, по О.Н. Бадеру, имела параболическую и митровидную форму, но отмечались и плоские днища. Венчики в редких случаях со слабым утолщением с внутренней стороны, орнамент покрывает весь сосуд. В декоре преобладают оттиски гребенчатого штампа, но присутствуют отступающая палочка (ложношнуровой орнамент), отступающая гребенка, а также неглубокие ямки различной формы [Бадер, 1970]. Последние ис-

¹ Определения петрографов И.Ю. Вильковской и Л.И. Зубовой, г. Новосибирск.

следования показали, что липчинская посуда существенно отличается от других типов (шубакишского, аятского, елизаветинского и карасьеозерского) в технике и композиционном построении орнамента. Сосуды выполнены из формовочных масс, основу которых составляли запесоченные ожелезненные глины с естественными примесями оолитового железняка или песка. Основной рецепт (92–92%) формовочных масс — глина + дресва + органика, рецепты с добавлением шамота встречены не более чем в 5–7 % случаев. Своеобразием композиционного построения узора липчинского керамического комплекса является сосуществование на одном сосуде элементов в горизонтальной и вертикальной зональности, геометрические мотивы, отсутствие поясов ямочных вдавлений. В редких случаях ямки входят в состав сложных геометрических фигур. Как отмечает Н.М. Чаиркина, на сосудах липчинского типа, обнаруженных в Среднем Зауралье, не наблюдается сочетания разных технических приемов орнаментации: гребенчатые оттиски редко использовались в качестве разделительных поясов, чаще — в качестве бордюра с внутренней стороны венчика. Поэтому под липчинским типом керамики исследователь «понимает посуду, орнаментированную отступающе-накольчатой (прокатанной) техникой» [Чаиркина, 2005, с. 197–198]. Однако она указывает, что на территории Зауралья отсутствуют «чистые» липчинские памятники. Керамика липчинского типа встречается в сопровождении аятской и/или шубакишской, для которых ведущим в нанесении орнамента является гребенчатый штамп. Таким образом, констатируется двухкомпонентность (многокомпонентность) поселений Зауралья в эпоху энеолита [Там же, с. 197–198]. Как продолжение линейно-накольчатой традиции рассматривает липчинскую отступающе-накольчатую традицию А.Ф. Шорин [1999, с. 88].

Существует и другая точка зрения. Ряд исследователей считают липчинский комплекс двухкомпонентным и говорят о сочетании в нем двух типов орнаментации — ложношнуровой и гребенчатой [Старков, 1980; Стефанов, Кокшаров, 1990; Ковалева, Клементьева, 2004, с. 16]. М.Ф. Косарев называет территорию Притоболья своеобразным этнокультурным «заповедником»: на ней, по его мнению, накануне бронзового века одновременно жили носители всех известных в Зауралье и Западной Сибири орнаментальных комплексов — гребенчатого, гребенчато-ямочного и отступающе-накольчатого, а также, возможно, андроновидного. Первые три это различные в культурном (и возможно, в этническом) отношении группы населения — представители липчинской и шапкульской культур, а также носители гребенчато-ямочной традиции [Косарев, 1981, с. 59]. Эта идея была развита А.Ф. Шориным, обозначившим территорию Тюменского Притоболья, наряду с равнинными районами Зауралья и Западной Сибири, как особый контактный культурный район, где имели место «процессы не формирования принципиально новых культурных традиций, а активного взаимодействия и смешения тех традиций, формирование которых происходило на сопредельных, подчас удаленных территориях» [1999, с. 63].

С положением, высказанным А.Ф. Шориным, можно согласиться лишь отчасти, с уточнением, что в результате взаимодействия разных культурных традиций так или иначе появлялись новые орнаментальные комплексы, включавшие отчетливо прослеживаемые или в переработанном виде элементы традиций-предшественников.

Так, в конце IV — начале III тыс. до н.э., по мнению В.А. Заха, в Притоболье в среду аборигенного «шапкульского» населения (носителей гребенчатой орнаментальной традиции) с востока, из Ишимо-Иртышского региона, начинают продвигаться носители гребенчато-ямочной орнаментальной традиции. Их взаимодействие с «шапкульскими» группами привело к формированию в эпоху раннего металла комплексов байрыцкого типа. К этому же периоду в Притоболье отнесены липчинские и андреевские комплексы. На эпонимном поселении — Липчинской стоянке, наряду с посудой с отступающе-накольчатым орнаментом (липчинская), выделена керамика с гребенчатым узором (шапкульско-шубакишская, по Н.М. Чаиркиной) и ямочно-гребенчатая (андреевский тип керамики) [Чернецов, 1953, с. 38–40; Чаиркина, 2005, с. 278]. Одним из вариантов ложношнуровой орнаментации В.Т. Ковалева предлагала считать керамику с крупнонакольчатым орнаментом [1977, с. 102]. Подобную посуду В.А. Зах интерпретировал как байрыцкую. Этот комплекс включает и посуду, украшенную гребенчато-ямочным орнаментом. На ней прослеживается своеобразный индикатор гребенчато-ямочной традиции — наличие двух и более рядов ямок. [Зах, 2009, с. 220–224]. Установлено, что на притобольских поселениях липчинская посуда с ложношнуровым орнаментом встречается в небольших количествах, она доминирует в культурных слоях Свердловско-Тагильского региона [Ковалева, 1977, с. 103; Чаиркина, 2005, с. 54].

Носители андреевской и липчинской керамических традиций, на наш взгляд, не связаны напрямую с процессом культуuroобразования на территории Притоболья. Липчинские комплексы

сы больше тяготеют к территории горно-лесного Зауралья. Например, Н.М. Чаиркина считает, что в основу липчинского керамического стереотипа мог лечь местный кокшаровско-юрьинский тип керамики, отмечая возможную трансформацию отступающе-прочерченной традиции в отступающе-накольчатую [2005, с. 283].

Несмотря на то что происхождение андреевской культуры рассматривалось многими исследователями, проблема до настоящего времени не решена. О пришлому характере андреевской культуры и связи ее с неолитическими комплексами из лесной полосы Восточной Европы писали В.Т. Ковалева [1995, с. 37–40] и Н.М. Чаиркина [1991]. По мнению М.Ф. Косарева, ямочно-гребенчатая (андреевская) орнаментальная традиция в Притоболье сформировалась на боборыкинской основе [1993]. Л.Н. Корякова и С.Ф. Кокшаров полагают, что ряд энеолитических культур, в том числе андреевская, сложились на «местной неолитической базе, но под определенным влиянием с севера и с юга» [1991, с. 37]. Локализация андреевских комплексов в основном в Нижнем Притоболье позволила предположить, что их генетические корни следует искать в местной, возможно, еще донеолитической финноугорской среде с общим для Восточной Европы этническим, вероятно финноязычным, субстратом [Зах, Фомина, 1999]. Близость андреевских и выявленных в бассейне р. Конды волончинских комплексов с ямочно-гребенчатой орнаментацией посуды [Кокшаров, 2009] намечает новое направление в поиске пути, по которому двигались носители посуды с ямочно-гребенчатыми орнаментами в Нижнее Притоболье. Исходной территорией могла быть Карелия, где существуют комплексы с посудой, орнаментированной ямочно-гребенчатыми и ромбо-ямочными узорами, датирующиеся в пределах V–III тыс. до н.э. [Хорошун, 2014], а бассейн р. Конды может рассматриваться как промежуточный район, через который группы носителей комплексов с ямочно-гребенчатой орнаментацией проникали в Притоболье. Проникновение ямочно-гребенчатых (ляловских, балахнинских и пр.) комплексов из центральной части Восточной Европы на восток маловероятно, так как в этом случае требуется объяснение большого хронологического разрыва между материалами и отсутствия памятников, содержащих ямочно-гребенчатую керамику, которые показывали бы их движение на восток. На наш взгляд, дальнейшая разработка вопроса о появлении населения с ямочно-гребенчатой посудой из северо-западных регионов Восточной Европы достаточно перспективна и требует освещения в отдельной работе.

О начальной стадии взаимодействия андреевских и липчинских комплексов на территории Притоболья могут свидетельствовать материалы частично исследованного поселения Велижаны 1 (рис. 1). Комплекс опубликован [Асташкин и др., 1995], но, на наш взгляд, интерпретация авторами материалов поселения требует переосмысления.

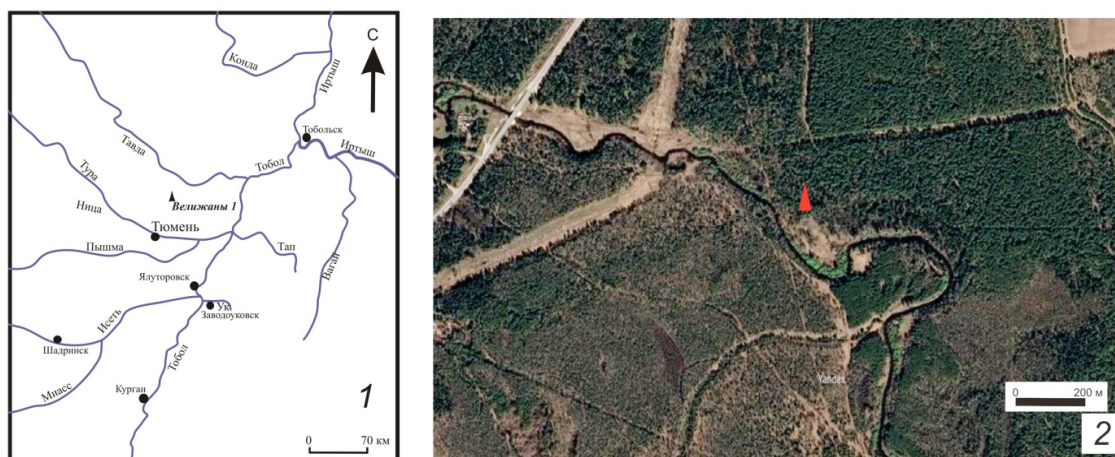


Рис. 1. Карта-схема (1) и космоснимок (2) местоположения поселения Велижаны 1.

Материалы поселения Велижаны 1 происходят из двух раскопов, заложенных на всхолмлениях, «напоминающих наземные жилища» [Асташкин и др., 1995, с. 29], во многом аналогичных андреевским постройкам наземного типа поселка Средний Баклан 1 [Зах, Фомина, 1999; Зах, 2009]. Липчинские комплексы в основном связывают с углубленными постройками [Чаиркина, 2005, с. 278].

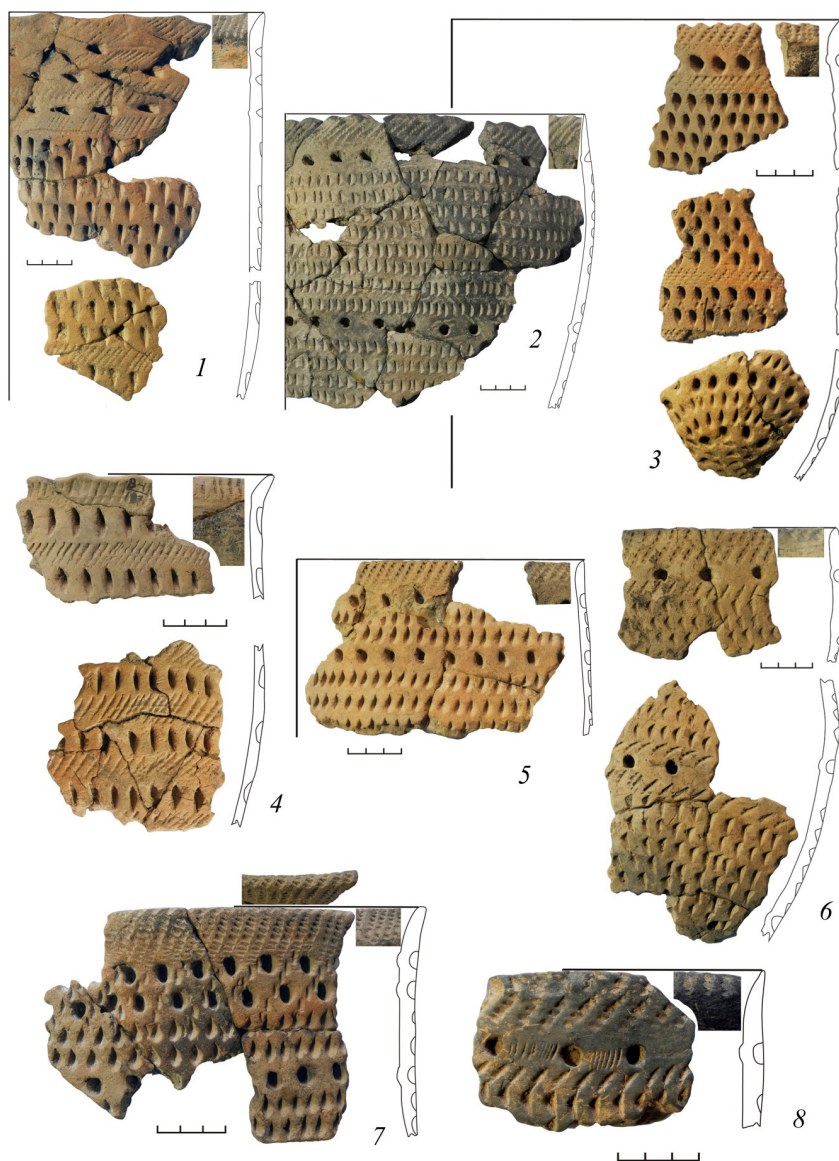


Рис. 2. Керамика андреевской культуры из раскопа 1 на поселении Велижаны 1.

Из раскопа 1 поселения Велижаны 1 происходит 15 сосудов баночной формы с округлым дном. Срез венчика у большинства емкостей волнистый. Орнаментом покрыта вся поверхность сосудов. Узор представлен преимущественно рядами ямочных вдавлений различной формы — округлых, овальных, каплевидных, подтреугольных (рис. 2). Лишь на одном сосуде все ряды ямочных вдавлений образуют негативы в виде жемчужин на внутренней поверхности сосуда (рис. 2, 3), в остальных случаях жемчужины образованы лишь от глубоких ямок преимущественно круглой формы, нанесенных на шейку или разделяющих зоны на тулове. На шейке под срезом венчика обычно отмечается ряд из наклонных оттисков гребенчатого штампа. В одном случае в этой зоне гребенчатым штампом нанесены заштрихованные треугольники вершинами вниз (рис. 2, 1). В сочетании с рядом ямок на шейке и тулове также использовались ряды наклонных оттисков гребенчатого штампа (рис. 2, 3, 6). У всех сосудов на обратной стороне венчика присутствует узор из наклонных оттисков гребенки, поверх которых иногда нанесены зашпы (рис. 2, 2). В ряде случаев отпечатками гребенки украшен и срез венчика. На одном сосуде сдвоенные ямки разделены наклонными линиями, сформированными наколами, отчасти напоминающими отступающую манеру нанесения узора (рис. 2, 7).

Посуда из раскопа 2 еще более малочисленна. По венчикам выделяется не более шести емкостей. Четыре из них украшены в отступающе-накольчатой манере (рис. 3, 1–9). Авторы исследований указывали, что вся керамика из этого раскопа «относится исключительно к ложношнуровому типу липчинской культуры» [Асташкин и др., 1995, с. 33]. На этой посуде в отступающе-накольчатой манере нанесен сплошной орнамент, представляющий взаимопроникающие треугольники или зоны, заполненные горизонтальными и наклонными линиями. Под срезом венчика фиксируются ряд наклонных линий и ряд округлых ямок. Две емкости в коллекции украшены длинными отпечатками длинного гребенчатого штампа с «косой нарезкой», на одной из них он сочетается с наклонными оттисками, выполненными обычным прямо поставленным гребенчатым штампом (рис. 3, 10–13). И ложношнуровой, и гребенчатый сосуды имеют ряд ямок на тулове, разделяющий орнаментальные зоны (рис. 3, 12, 13; [Асташкин и др., 1995, рис. 3, 1]).

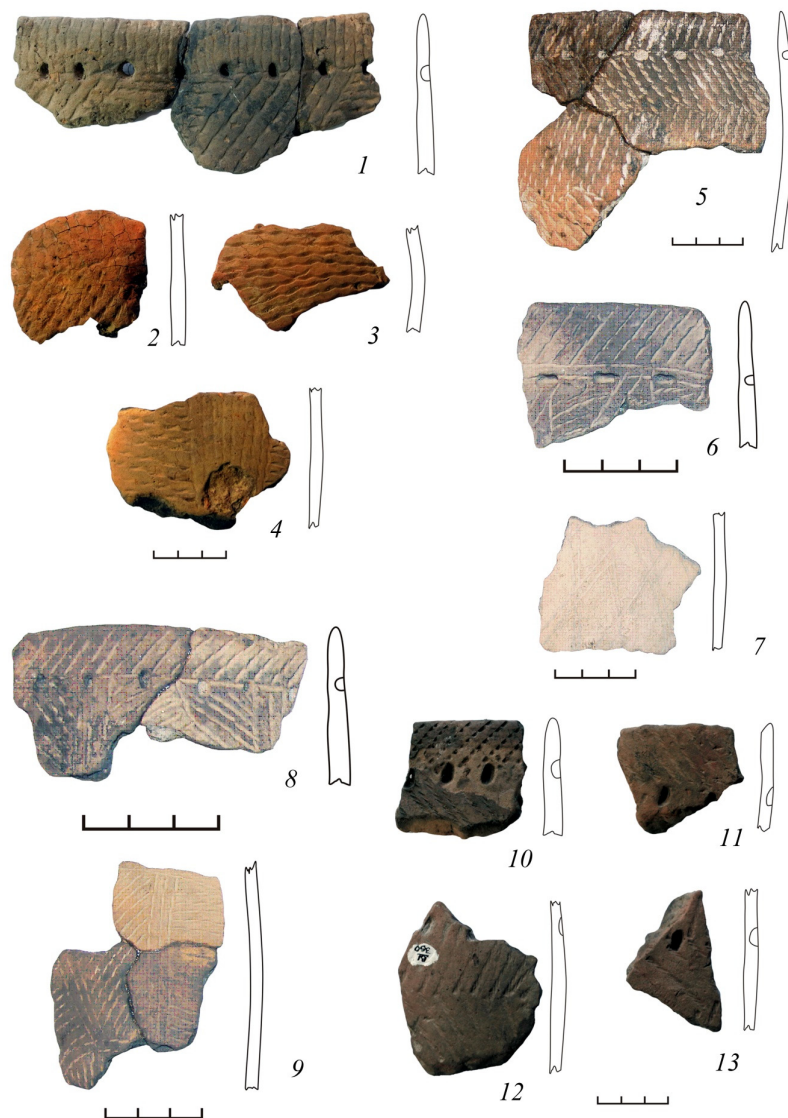


Рис. 3. Керамика липчинской культуры из раскопа 2 на поселении Велижаны 1.

Керамика с косой нарезкой зубцов некоторыми исследователями трактуется как «гребенчатая липчинка». Однако Н.М. Чаиркина объясняет появление этого типа орнаментации либо как подражание отступающе-накольчатой технике, возникшее в среде носителей гребенчато-ямочной традиции, либо как вариант восприятия иной орнаментальной традиции — гребенчатой в среде носителей отступающе-накольчатой традиции [2005, с. 199].

О взаимодействии андреевской и липчинской культур в Нижнем Притоболье...

Инвентарь поселения Велижаны 1 малочислен. В постройке, исследованной в раскопе 1, обнаружены каменные наконечник стрелы [Асташкин и др., 1995, рис. 2, 4], пластина, скол, около 30 экз. глиняных грузил (рис. 4, 4–7), тигли в обломках (рис. 4, 9), один из которых изготовлен на стенке сосуда с ямочно-ребенчатым узором (рис. 4, 8). Для андреевской культуры исследователи реконструируют в качестве доминирующей отрасли хозяйства озерное рыболовство. Оно дополнялось охотой и собирательством. На стоянках андреевской культуры собрано большое количество грузил. Каменные наконечники стрел немногочисленны, из иных орудий из камня выделены скребки, ножи, проколки. На поселениях андреевской культуры металлических предметов не найдено [Ковалева, 1995, с. 31–32].



Рис. 4. Инвентарь из раскопа 1 на поселении Велижаны 1: 1–3 — камень; 4–9 — глина: 1, 2 — шлифовальные орудия; 3 — пластина; 4–7 — грузила; 8 — обломок тигля на фрагменте сосуда андреевской культуры; 9 — фрагмент тигля в обломках.

В раскопе 2 обнаружены лишь аморфные обломки неопределимых глиняных изделий и часть гранитной плитки [Асташкин и др., 1995, с. 31–33]. Ввиду многослойности поселений, на которых присутствовали и липчинские материалы, и трудности расчленения в таких случаях каменного инвентаря говорить о собственно липчинском каменном комплексе достаточно сложно. Скорее всего, существовал обычный набор инвентаря, связанный с домашними производствами, охотой и рыболовством, но важным моментом являются находки обломков ошлакованной керамики и небольшие металлические предметы, свидетельствующие о знакомстве липчинского населения с металлом [Чаиркина, 2005, с. 209–212].

Авторы исследования поселения Велижаны 1 рассматривают комплексы, изученные в двух раскопах, как «два чистых, однослойных, но разнокультурных памятника», а об их датировке считают возможным говорить «только в рамках общей историко-культурной ситуации энеолитической эпохи Зауралья... В рамках абсолютной хронологии... совместное залегание керамики

андреевского, шапкульского и липчинской² типов позволяет... датировать их 2-ой четв. — концом III тыс. до н.э.» [Асташкин и др., 1995, с. 35]. По их мнению, андреевское и липчинское население сосуществовало, не перенимая «чужих» культурных стереотипов [Там же, с. 38]. Учитывая, что оба рассматриваемых комплекса проникают в Притоболье с разных территорий, отмечаются заимствования не только в процессе взаимодействия этих культурных образований между собой, но и в ходе контактов с местным байрыкским населением. Основной особенностью, свидетельствующей об их контактах с носителями гребенчато-ямочной традиции, является включение в орнаментальную схему как липчинской, так и андреевской посуды рядов округлых ямок, нанесенных по тулову сосудов (рис. 2, 2, 6; 3, 12, 13; [Асташкин и др., 1995, рис. 2, 1]). Отдельные сосуды со схожими чертами встречены в комплексах андреевской культуры на оз. Андреевском в Туро-Пышминском междуречье [Ковалева, 1995, с. 50, рис. 4, 3; с. 52, рис. 6, 5; с. 53, рис. 7, 4] и липчинской культуры с различных стоянок Притоболья [Косарев, 1981, с. 41, рис. 12, 10, 12, 13]. Кроме того, фрагменты емкостей, украшенных гребенчатым штампом с косой нарезкой, имитирующей ложношнуровой орнамент, обнаруженные вместе с липчинскими сосудами с отступающе-накольчатый узором, можно, скорее всего, рассматривать как отражение попытки адаптироваться в местной среде, своеобразное восприятие местных орнаментальных канонов.

Следует отметить, что металлообработка не известна у населения собственно андреевской культуры. Однако с производством металла были знакомы представители липчинской культуры. С липчинскими комплексами обнаружены металлические предметы — медные ножички, обломки пластин, скрепка, игла [Косарев, 1981; с. 43; Шорин, 1999, с. 10]. В.Т. Ковалева отмечает, что в жилищных комплексах андреевской культуры «нередко встречаются ошлакованная и деформированная керамика с остатками налепов от тиглей...», однако капли меди были обнаружены «на одном из ошлакованных фрагментов керамики *липчинского типа* на стоянке ЮАО-ХIII-А, где в одном слое находилась и керамика с ямочно-гребенчатым орнаментом» [1995, с. 32]. Как уже указывалось выше, обломки тиглей из хорошо отмученной глины с добавкой измельченных костей обнаружены в постройке с керамикой андреевской культуры на поселении Велижаны 1, в том числе и изготовленные на фрагменте андреевского сосуда. Во всех случаях, которые приводятся в качестве доказательства знакомства андреевского населения с металлом, так или иначе присутствуют липчинские материалы.

Наличие признаков металлопроизводства в материалах поселения Велижаны 1, вероятно, свидетельствует о начавшемся взаимодействии липчинского и андреевского населения. При отсутствии стратиграфических наблюдений и абсолютных дат мы можем предполагать сосуществование на поселении Велижаны 1 представителей двух культурных групп, находившихся в определенных брачных отношениях (?), пока лишь по некоторым косвенным признакам. Вероятно, материалы поселения Велижаны 1 отражают начальный этап взаимодействия липчинской и андреевской культур. Дальнейшее его развитие демонстрируют материалы мысаевского типа, включенные в андреевскую культуру в качестве позднего этапа [Зах, 2009, с. 218–220]. Комплекс с ямочно-текстильной орнаментацией посуды этого этапа выделен по материалам поселения Мысаевка 1, расположенного в южно-таежном Прииртыше, где А.Н. Панфиловым частично исследовано жилище — постройка подчетырехугольной формы, углубленная в материк на 0,3 м; на сравнительно ровном полу жилища зафиксированы столбовые и хозяйственные ямы [Панфилов, 1989]. Аналогичная мысаевской посуда найдена на поселениях Нижнего Притоболья (Юртобор 3, Карбанский Мост 8, 21, 28), Приишимья (Кокуй 2, Пахомовская Пристань 3 и Мергень 6) [Крижевская, 1977], на поселениях Вишневка 1 (группа 3 по Н.С. Татаринцевой), Вишневка 2, Бишкуль 1, 4, 5 [Зайберт, 1973; Зданович, 1973; Татаринцева, 1984].

Сосуды с поселения Мысаевка 1 полуяйцевидной формы, с округлым, уплощенным или приостренным дном, прямыми стенками и округлым венчиком, иногда слегка отогнутым наружу; у некоторых сосудов край венчика волнистый. Орнамент покрывает весь сосуд, включая край и внутреннюю поверхность венчика, нанесен гребенчатым и гладким штампом, наколами. На некоторых сосудах плотно поставленные оттиски гладкого штампа (насечки) образуют ложношнуровой орнамент, иногда узор нанесен отступающей палочкой поверх «текстильных» отпечатков. Горизонтальные пояса из наклонно или прямо поставленных оттисков чередуются с крупными

² Хронологические позиции шапкульского, липчинского и андреевского комплексов рассмотрены В.А. Захом [2009, с. 272–274, рис. 116]: аргументируются их разновременность и более ранние позиции шапкульских комплексов.

О взаимодействии андреевской и липчинской культур в Нижнем Приоболье...

глубокими ямками. Геометрические узоры представлены вертикальными столбцами, треугольниками, вертикальным и горизонтальным зигзагом. Практически на всех сосудах присутствуют глубокие ямки подтреугольной, овальной, семечковидной, подквадратной и «полулунной» форм, нанесенные в несколько рядов (рис. 5). На внешней и внутренней поверхности изделий присутствуют отпечатки текстиля [Панфилов, 1989; Сарапулова, 2004]. В формировании комплексов с текстильно-ямочной керамикой в южно-таежном Тоболо-Иртышье, по мнению А.Н. Панфилова, приняли участие липчинская и андреевская культуры, а материалы поселения Мысаевка 1 относятся к началу II тыс. до н.э., начальному этапу раннего бронзового века [1989].

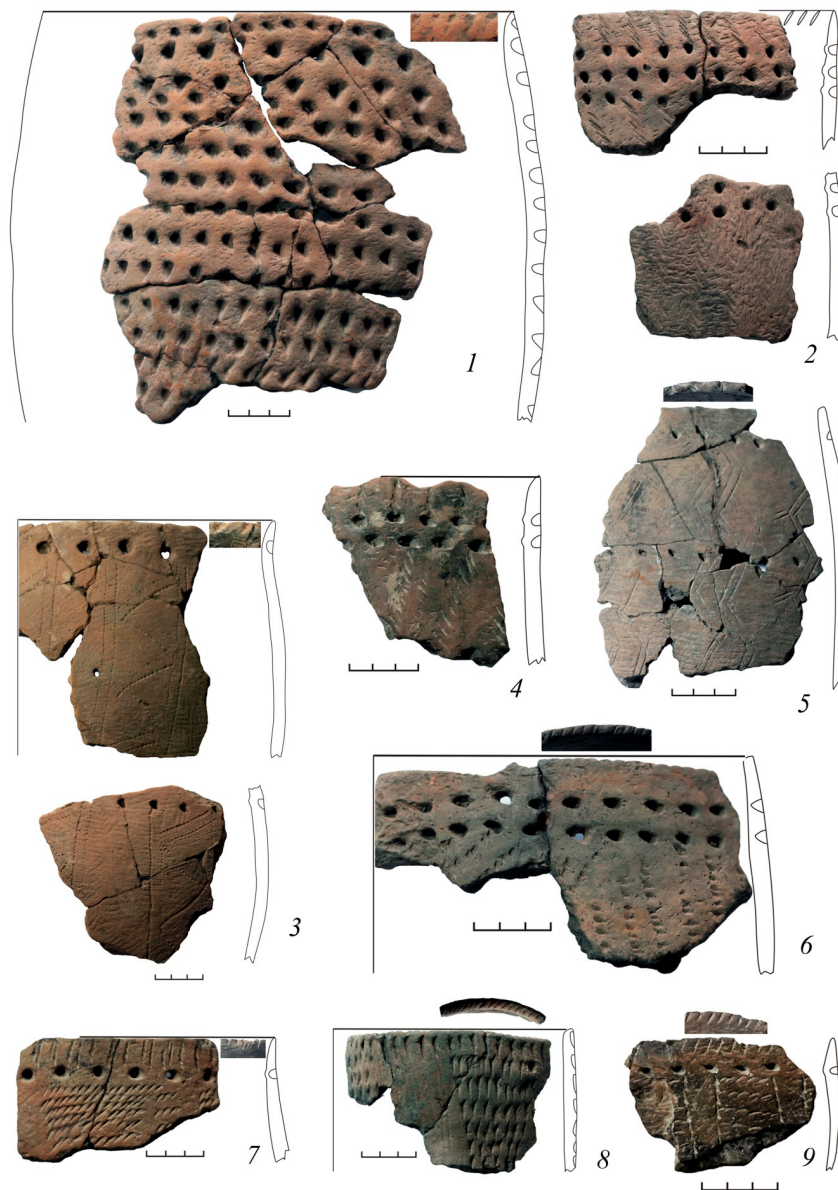


Рис. 5. Керамика поселения Мысаевка 1.

Таким образом, вероятнее всего, материалы поселения Велижаны 1 иллюстрируют начальный этап взаимодействия андреевской и липчинской культур, с посудой с уже измененной орнаментацией. Дальнейшие изменения отражены в комплексах «мысаевского» типа, распространившихся на более широкой территории. Вопрос соотношения/взаимодействия рассматриваемых комплексов затрагивает многие проблемы, из которых наиболее важными являются происхождение, ареалы формирования, культуроопределяющие материалы и хронология ком-

плексов представителей пришлого и местного населения. Требуется внимания проблема гребенчатого компонента в составе керамической традиции липчинской культуры. Достаточно перспективна, на наш взгляд, дальнейшая разработка вопроса о проникновении населения с ямочно-гребенчатой посудой в Притоболье из северо-западных регионов Восточной Европы. Нуждаются в исследовании проблемы всего разнообразия комплексов этой эпохи, но наибольший интерес, на наш взгляд, представляет андреевский комплекс, от его происхождения до исторической судьбы. Авторы отдают себе отчет, что высказанные предположения должны быть обоснованы в ходе как дальнейшего исследования самого памятника Велижаны 1, так и изучения других подобных комплексов и подкреплены надежными абсолютными датами.

БИБЛИОГРАФИЧЕСКИЙ СПИСОК

- Асташкин В.И., Асташкина О.В., Дрябина Л.А.* Энеолитические комплексы поселения Велижаны 1 // Древняя и современная культура народов Западной Сибири. Тюмень: Изд-во ТюмГУ, 1995. С. 29–38.
- Бадер О.Н.* Уральский неолит // МИА. 1970. № 166. С. 157–171.
- Глушков И.Г., Глушкова Т.Н.* Текстильная керамика как исторический источник (по материалам бронзового века Западной Сибири). Тобольск: ТобГПИ, 1992. 130 с.
- Дмитриев П.А.* Вторая Андреевская стоянка // Труды ГИМ. М., 1938. Вып. 7. С. 93–110.
- Дмитриев П.А.* Липчинская палеометаллическая стоянка // Труды СА РАНИОН. М., 1928. Вып. 2.
- Зайберт В.Ф.* Новые памятники ранней бронзы на р. Ишим // КСИА. 1973. Вып. 134. С. 106–113.
- Зах В.А.* Хроностратиграфия неолита и раннего металла лесного Тоболо-Ишимья. Новосибирск: Наука, 2009. 320 с.
- Зах В.А., Фомина Е.Н.* К вопросу о происхождении андреевской культуры // Вестник археологии, антропологии и этнографии. 1999. Вып. 2. С. 14–21.
- Зданович Г.Б.* Керамика эпохи бронзы Северо-Казахстанской области // ВАУ. 1973. Вып. 12. С. 21–43.
- Ковалева В.Т.* Энеолитическое поселение на Андреевском озере // Археологические исследования на Урале и в Западной Сибири. Свердловск: УрГУ, 1977. С. 89–103.
- Ковалева В.Т.* Андреевская группа памятников в Нижнем Притоболье // ВАП. Тюмень: Изд-во ТюмГУ, 1979. С. 60–72.
- Ковалева В.Т.* Энеолит Среднего Зауралья: Андреевская культура. Препринт. Екатеринбург: Изд-во УрГУ, 1995. 62 с.
- Ковалева В.Т., Клементьева Т.Ю.* История изучения аятской культуры // Четвертые Берсовские чтения. Екатеринбург: АКВА-ПРЕСС, 2004. С. 12–22.
- Ковалева В.Т., Чаиркина Н.М.* Этнокультурные и этногенетические процессы в Среднем Зауралье в конце каменного — начале бронзового века: Итоги и проблемы исследования // ВАУ. 1991. С. 45–70.
- Кокшаров С.Ф.* Памятники энеолита севера Западной Сибири. Екатеринбург: Волот, 2009. 272 с.
- Корякова Л.Н., Кокшаров С.Ф.* Археологические аспекты древней истории Зауралья и Западной Сибири: (Эпоха камня и бронзы) // Проблемы хронологии и периодизации археологических памятников Южной Сибири. Барнаул: АлтГУ, 1991. С. 36–39.
- Косарев М.Ф.* Бронзовый век Западной Сибири. М.: Наука, 1981. 278 с.
- Косарев М.Ф.* Из древней истории Западной Сибири: Общая историко-культурная концепция // Рос. этнограф. 1993. Вып. 4. С. 63–65.
- Крижевская Л.Я.* Раннебронзовое время в Южном Зауралье. Л.: Наука, 1977. 160 с.
- Панфилов А.Н.* Новый тип памятников раннего бронзового века в южно-таежном Тоболо-Иртышье // Западносибирская лесостепь на рубеже бронзового и железного веков. Тюмень: Изд-во ТюмГУ, 1989. С. 150–157.
- Сарапулова Н.Г.* Текстильно-ямочные керамические комплексы на территории Тоболо-Иртышского междуречья // Проблемы взаимодействия человека и природной среды. Тюмень: Изд-во ИПОС СО РАН, 2004. С. 114–118.
- Старков В.Ф.* Стоянка Шапкуль 1 и особенности энеолита в лесном Зауралье // ВАП. Тюмень: Изд-во ТюмГУ, 1976. С. 38–48.
- Стефанов В.И., Кокшаров С.Ф.* Северное Зауралье накануне бронзового века // СА. 1990. № 3. С. 44–63.
- Татаринцева Н.С.* Керамика поселения Вишневка в лесостепном Приишимье // Бронзовый век Урало-Иртышского междуречья. Челябинск: Изд-во БГУ, 1984. С. 106–110.
- Хорошун Т.А.* К вопросу о культурно-хронологической атрибуции керамических комплексов на памятниках позднего неолита — раннего энеолита Южной Карелии // Труды IV (XX) Всерос. археол. съезда в Казани. Казань: Отечество, 2014. Т. I. 698 с.
- Чаиркина Н.М.* Энеолит Среднего Зауралья. Екатеринбург: УрО РАН, 2005. 313 с.
- Чернецов В.Н.* Древняя история Нижнего Приобья // МИА. 1953. № 35. С. 7–72.
- Чикунова И.Ю.* Комплекс археологических памятников на р. Иске // Вестник археологии, антропологии и этнографии. 2004. Вып. 5. С. 207–213.
- Шорин А.Ф.* Энеолит Урала и сопредельных территорий: Проблемы культуругенеза. Екатеринбург: УрО РАН, 1999. 181 с.

V.A. Zakh, O.Yu. Zimina

Tyumen Scientific Centre of Siberian Branch RAS
Malygina st., 86, Tyumen, 625003, Russian Federation

E-mail: viczakh@mail.ru;
o_winter@mail.ru

ON THE INTERACTION BETWEEN THE ANDREEVSKAYA AND THE LIPCHINSKAYA CULTURES IN THE LOWER TOBOL RIVER BASIN (based on the materials of Velizhany 1 settlement)

The transition period from the Stone Age to the Metal Era was an important stage, as it is characterized by the spread of new technologies and industries. However, only minor changes occurred in the life of the West Siberian population. They affected only some areas of the life support system. The population continued to use mainly tools made of stone. Few tools of copper, and later of bronze, appeared only at the end of the III millennium BC. That time, which coincide with the beginning of the subboreal period with unstable climate and landscapes, is characterized by significant population movements. The comb-and-pit ornamental tradition was spreading in Western Siberia during that period, and it filtered into the territory of the Lower Tobol River basin. We suppose that the groups of population with the pit-comb ceramics penetrated to the north-west of Western Siberia close to that period, and after that they appeared in Tobol basin. Probably, they came from the north-western regions of Eastern Europe (Karelia). Groups of bearers of the false-cord ornamentation of ceramics (Lipchinskaya culture) also appeared in the Lower Tobol River basin coming from the highland and forest Trans-Urals. Probably, the initial stage of interaction between the population of the Andreevskaya and the Lipchinskaya cultures is represented by the materials of Velizhany 1 settlement in the Lower Tobol River basin. These materials show a fusion of ethno-cultural massifs with an exchange of technologies, in particular, metal production. The Mysaevsky complexes with the pit-textile ornamentation of ceramic, spread mainly in the Ishim River basin, are a continuation of the sociocultural adaptation of the population and the rapprochement of Andreevskaya and Lipchinskaya cultural massifs. They demonstrate a combination of Andreevskaya and Lipchinskaya ornamental motifs.

Key words: Trans-Urals, the Lower Tobol River basin, Velizhany 1, Andreevskaya culture, Lipchinskaya culture, pit-comb complex, false-cord complex, interaction, adaptation of cultural traditions.

DOI: 10.20874/2071-0437-2018-41-2-005-016

REFERENCES

- Astashkin V.I., Astashkina O.V., Driabina L.A., 1995. Eneoliticheskie komplekсы poseleniia Velizhany 1 [Eneolithic complexes of Velizhany 1 settlement]. *Drevniia i sovremeniia kul'tura narodov Zapadnoi Sibiri*, Tiumen': Izd-vo TiumGU, pp. 29–38.
- Bader O.N., 1970. Ural'skii neolit [The Urals Neolithic]. *Materialy i issledovaniia po arkheologii*, no. 166, pp. 157–171.
- Chairkina N.M., 2005. *Eneolit Srednego Zaural'ia* [The Eneolithic of the Middle Transural Region], Ekaterinburg: UrO RAN, 313 p.
- Chernetsov V.N., 1953. Drevniia istoriia Nizhnego Priob'ia [Ancient history of the Lower Ob area]. *Materialy i issledovaniia po arkheologii SSSR*, no. 35. pp. 7–72.
- Chikunova I.Yu., 2004. Kompleks arkheologicheskikh pamiatnikov na r. Iske [A complex of archaeological sites on the Isk River]. *Vestnik arkheologii, antropologii i etnografii*, vol. 5, pp. 207–213.
- Dmitriev P.A., 1928. Lipchinskaia paleometallicheskaia stoianka [The Paleolithic site of Lipchinka]. *Trudy SA RANION*, vol. 2, Moscow.
- Dmitriev P.A., 1938. Vtoraia Andreevskaia stoianka [The second Andreevskaya site]. *Trudy GIM*, Moscow, vol. 7, pp. 93–110.
- Glushkov I.G., Glushkova T.N., 1992. *Tekstil'naia keramika kak istoricheskii istochnik (po materialam bronzovogo veka Zapadnoi Sibiri)* [Textile ceramics as a historical source (based on the materials of the Bronze Age of Western Siberia)], Tobol'sk: TobGPI, 130 p.
- Kovaleva V.T., 1977. Eneoliticheskoe poselenie na Andreevskom ozere [An Eneolithic settlement on Lake Andreevskoe]. *Arkheologicheskie issledovaniia na Urale i v Zapadnoi Sibiri*, Sverdlovsk: UrGU, pp. 89–103.
- Kovaleva V.T., 1979. Andreevskaia gruppa pamiatnikov v Nizhnem Pritobol'e [Andreevskaya group of settlements in the Lower Tobol region]. *Voprosy arkheologii Priob'ia*, Tiumen': Izd-vo TiumGU, pp. 60–72.
- Kovaleva V.T., 1995. *Eneolit Srednego Zaural'ia: Andreevskaia kul'tura* [Eneolithic of the Middle Trans-Ural region: Andreevskaya culture]. Preprint, Ekaterinburg: Izd-vo UrGU, 62 p.
- Kovaleva V.T., Chairkina N.M., 1991. Etnokul'turnye i etnogeneticheskie protsessy v Srednem Zaural'e v kontse kamennogo — nachale bronzovogo veka: Itogi i problemy issledovaniia [Ethnocultural and ethnogenetic processes in the Middle Trans-Urals at the end of the Stone — the beginning of the Bronze Age: Results and problems of research]. *Voprosy arkheologii Urala*, pp. 45–70.
- Kovaleva V.T., Klement'eva T.Iu., 2004. Istoriia izucheniia aiatskoi kul'tury [History of Ayat culture]. *Chetvertye Bersovskie chteniia*, Ekaterinburg: AKVA-PRESS, pp. 12–22.

Koksharov S.F., 2009. *Pamiatniki eneolita severa Zapadnoi Sibiri* [Settlements of the Eneolithic of the North of Western Siberia.], Ekaterinburg: Volot, 272 p.

Koriakova L.N., Koksharov S.F., 1991. Arkheologicheskie aspekty drevnei istorii Zaural'ia i Zapadnoi Sibiri: (Epokha kamnia i bronzy) [Archaeological Aspects of the Ancient History of the Trans-Urals and Western Siberia: (The Age of Stone and Bronze)]. *Problemy khronologii i periodizatsii arkheologicheskikh pamiatnikov luzhnoi Sibiri*, Barnaul: AltGU, pp. 36–39.

Kosarev M.F., 1981. *Bronzovyi vek Zapadnoi Sibiri* [Bronze Age of Western Siberia], Moscow: Nauka, 278 p.

Kosarev M.F., 1993. Iz drevnei istorii Zapadnoi Sibiri: Obshchaia istoriko-kul'turnaia kontseptsia: [From the ancient history of Western Siberia: A common historical and cultural concept]. *Rossiiskii etnograf*, vol. 4, pp. 63–65.

Krizhevskaiia L.Ia., 1977. *Rannebronzovoe vremia v luzhnom Zaural'e* [Early Bronze Age in the Southern Trans-Urals], Leningrad: Nauka, 160 p.

Panfilov A.N., 1989. Novyi tip pamiatnikov rannego bronzovogo veka v iuzhno-taezhnom Tobolo-Irtyshe [A new type of sites of the early Bronze Age in the south-taiga Tobol-Irtysch Basins]. *Zapadnosibirskaiia lesostep' na rubezhe bronzovogo i zheleznogo vekov*, Tiumen': Izd-vo TiiumGU, pp. 150–157.

Sarapulova N.G., 2004. Tekstil'no-iamochnye keramicheskie komplekсы na territorii Tobolo-Irtyskogo mezhdurech'ia [Textile-pit ceramic complexes on the territory of the Tobol-Irtysch interfluve]. *Problemy vzaimodeistviia cheloveka i prirodnoi sredy*, Tiumen': Izd-vo IPOS SO RAN, pp. 114–118.

Starkov V.F., 1976. Stoianka Shapkul' 1 i osobennosti eneolita v lesnom Zaural'e [Shapkul 1 settlement and features of the Eneolithic in the forest Trans-Urals]. *Voprosy arkheologii Priob'ia*. Tiumen': Izd-vo TiiumGU, pp. 38–48.

Stefanov V.I., Koksharov S.F., 1990. Severnoe Zaural'e nakanune bronzovogo veka [Northern Trans-Urals on the eve of the Bronze Age]. *Sovetskaia arkheologiya*, no. 3, pp. 44–63.

Tatarintseva N.S., 1984. Keramika poseleniia Vishnevka v lesostepnom Priishim'e [Ceramics of Vishnevka settlement in the forest-steppe Ishim River basin]. *Bronzovyi vek Uralo-Irtyskogo mezhdurech'ia*, Cheliabinsk: Izd-vo BGU, pp. 106–110.

Khoroshun T.A., 2014. K voprosu o kul'turno-khronologicheskoi atributsii keramicheskikh kompleksov na pamiatnikakh pozdnego neolita — rannego eneolita luzhnoi Karelii [On the question of cultural and chronological attribution of ceramic complexes on the sites of the Late Neolithic — Early Eneolithic of South Karelia]. *Trudy IV (XX) Vserossiiskogo arkheologicheskogo s'ezda v Kazani*, vol. I, Kazan': Otechestvo, 698 p.

Shorin A.F., 1999. *Eneolit Urala i sopredel'nykh territorii: Problemy kul'turogeneza* [Eneolithic of the Urals and adjacent territories: Problems of cultural genesis], Ekaterinburg: UrO RAN, 181 p.

Zaibert V.F., 1973. Novye pamiatniki rannei bronzy na r. Ishim [New settlements of the Early Bronze Age on the Ishim River]. *Kratkie soobshcheniia Instituta arkheologii AN SSSR*, vol. 134, pp. 106–113.

Zakh V.A., 2009. *Khronostratigrafiia neolita i rannego metalla lesnogo Tobolo-Ishim'ia* [Chronostratigraphy of the Neolithic and the Early Metal of the Tobol-Ishim forest region], Novosibirsk: Nauka, 320 p.

Zakh V.A., Fomina E.N., 1999. K voprosu o proiskhozhdenii andreevskoi kul'tury [On the Origin of Andreevskaya Culture]. *Vestnik arkheologii, antropologii i etnografii*, 2, pp. 14–21.

Zdanovich G.B., 1973. Keramika epokhi bronzy Severo-Kazakhstanskoi oblasti [Ceramics of the Bronze Age of the North-Kazakhstan Region]. *Voprosy arkheologii Urala*, 12, pp. 21–43.