

Н.А. Лискевич, А.Х. Машарипова

ФИЦ Тюменский научный центр СО РАН  
ул. Малыгина, 86, Тюмень, 625026  
E-mail: povod\_n@mail.ru;  
esenewka@yandex.ru

## ТЕРРИТОРИАЛЬНО-ХОЗЯЙСТВЕННАЯ АДАПТАЦИЯ КОМИ ПЕРЕСЕЛЕНЦЕВ НА ТЕРРИТОРИИ НИЖНЕГО ПРИТОБОЛЬЯ В XIX — НАЧАЛЕ XX в.

*На базе материалов полевых исследований, данных делопроизводства из государственных архивов Тюменской и Челябинской областей, опубликованных нарративов исследователей конца XIX — начала XX в. и современных краеведов исследуется процесс освоения и структурирования пространства коми переселенцами в Ивановской волости Ялуторовского уезда Тобольской губернии в XIX — начале XX в. Освещаются предпосылки и история переселения коми на территорию Нижнего Притоболья, практики землепользования и обустройства на новом месте жительства. Выделены основные элементы освоенного пространства — жилое, сакральное, хозяйственное и природное, дана их характеристика.*

**Ключевые слова:** коми, зыряне, Ивановская волость Ялуторовского уезда, переселенцы, землепользование, структурирование пространства.

DOI: 10.20874/2071-0437-2018-41-2-157-167

*Работа выполнена по госзаданию в рамках Программы XII.186.4; проект № 0371-2018-0033.*

### Введение

Территориально-хозяйственная адаптация мигрантов в условиях Сибири в XIX в. была связана с проблемами выбора места и получения официального разрешения для поселения, обустройства дома, хозяйством, выстраивания отношений с местным населением и властями, воспроизводства привычных форм жизни. Обживание новой территории предполагало освоение угодий и формирование ландшафта в соответствии с этнокультурными и хозяйственными интересами переселенцев. Одновременно с бытовым и хозяйственным обустройством происходило структурирование географического, культурного и социального пространства, т.е. создание и усложнение новой «конструкции миропорядка» [Лотман, 1992, с. 389].

Для анализа и интерпретации этих процессов используются различные исследовательские подходы и теоретические рамки. В исторических работах основной акцент сделан на изучении проблем земледельческого освоения Сибири, формирования поселенческой сети, основ жизнедеятельности крестьян, форм землевладения, особенностей землепользования и т.д. (см. историографический анализ: [Балюк, 2007, с. 11–26]). Этноэкологический подход ориентирован на изучение «процессов и результатов культурной адаптации конкретного местного сообщества или особенностей функционирования включающей такое сообщество этноэкосистемы» [Ямсков, 2013, с. 59]. На основе этого подхода рассматривается широкий круг вопросов: опыт и регламентация природопользования, экологические представления и система знаний о природе, влияние стихийных бедствий на хозяйственную деятельность крестьян (к прим.: [Миненко, 1991; Туров, 2007; Адаев, 2010; Любимова, 2012; и др.]). Проблематика этноэкологических исследований культуры близка задачам теории культурного ландшафта и культурной географии [Ямсков, 2003]. В нашем исследовании мы ориентируемся на методику компонентного анализа, разработанную в рамках этнокультурного направления концепции культурного ландшафта, где основное внимание уделяется изучению культурного своеобразия «этнических или регионально-локальных групп в контексте их взаимодействия с окружающей средой, со “своим” культурным ландшафтом» [Калуцков, 2008, с. 61]. Под культурным ландшафтом в данном случае понимается природно-культурный комплекс, созданный и/или освоенный сообществом людей, основными компонентами которого являются природный ландшафт, сообщество людей, хозяйственная деятельность, селение как способ пространственной организации сообщества в природном ландшафте, языковая система, духовная культура [Там же, с. 71–72; Иванова и др., 2009, с. 11].

Наша работа посвящена изучению процесса освоения и структурирования пространства коми (зырянами) переселенцами в Ивановской волости Ялуторовского уезда Тобольской губернии в XIX — начале XX в. Эта местность располагается на правом берегу р. Тобол, в лесотаежной зоне Западной Сибири, т.е. в Нижнем Притоболье (см., к прим.: [Зими́на, Зах, 2009]). Компактные поселения коми были моноэтническими, территория проживания и используемых угодий имела не только официально обозначенные границы, но и этнокультурные барьеры — для «водворения» им были выделены земли, принадлежавшие татарам юрт Асланинских и Новоатъяловских Авазбакеевской волости. Знания специфики расселения позволяют понять контекст и основные факторы формирования базовых компонентов культурного ландшафта у коми переселенцев на территории Нижнего Притоболья, детализировать особенности пространственной структуры. Основными источниками послужили данные полевых исследований авторов в Ялуторовском и Ярко́вском районах Тюменской области 2003–2006 и 2012–2014 гг., материалы делопроизводства, хранящиеся в фондах государственных архивов городов Тюмени, Тобольска и Челябинска, а также опубликованные нарративы исследователей конца XIX — начала XX в. и современных краеведов. Во время полевой работы в коми селах были записаны исторические предания, отразившие существенные события начального этапа формирования группы и закрепления ее на выбранной территории.

### **История переселения коми в Сибирь, освоение новой территории**

Переселения коми (зырян) на территорию Нижнего Притоболья относятся к первой трети XIX в. Указом от 10 апреля 1822 г. казенным крестьянам всех губерний было разрешено переселяться в Сибирь [ГБУТО ГАТ, ф. И580, оп. 1, д. 327, л. 3]. Массовое переселение зырян (особенно семейных) из Вологодской губернии Усть-Сысольского и Яренского уездов в Тобольскую губернию происходило в 1835–1850 гг. В Ялуторовский округ в 1842 г. переселились семьи Тимушевых, Тарабукиных, Воробьевых, Самариных, Кочановых из Керчомы, Распутиных из Зеленца и Койтыбожа, Изьюровых и Юшковых из д. Чукачей, Гудыревых и Панюковых из Важкурьи, Кутькиных и Изьюровых из Пезмога [История Коми..., 2004, с. 301–302]. В начале 1840-х гг. в лесостепной части Ялуторовского уезда ими были основаны с. Ивановка, д. Александровка<sup>1</sup> и выс. Тихвинский. Переселенцы были зачислены в Юргинскую волость по увольнительным приговорам и поселены на свободных землях, принадлежащих инородцам юрт Чечкинских и Новоатъяловских Асланинской волости [ГУ ОГАЧО, ф. И13, оп. 1, д. 31, л. 20–21]. Поступив на место нового водворения, многие переселенцы долгое время вынуждены были ждать официального причисления. Так, прибывшие в 1837 г. из Вологодской губернии крестьяне Иван Жангуров и Алексей Нестеров просили зачислить их доверителей в Ялуторовский округ на «пустопорожные места» [ГБУТО ГАТ, ф. И154, оп. 20, д. 3, л. 12]. В 1838 г. доверенными от 11 семей крестьян из Усть-Сысольского и Яренского уездов Федосеем Распутиным и Ефимом Шаховым было подано прошение о причислении «по сдешней губернии Ялуторовского округа по Бороушинской и Заводоуковской волостям» [Там же, л. 110]. Крестьянин Вологодской губернии Усть-Сысольского уезда Лука Изьюров в мае 1837 г. ходатайствовал о причислении в д. Бердюгину Емуртлинской волости этого же округа, причисление последовало лишь в начале 1839 г. [Там же, л. 17]. По материалам метрических книг было выявлено, что с 1837–1840 гг. первопоселенцы временно проживали в соседних деревнях старожильского населения Заводоуковской и Томиловской волостей. Так, например, семьи коми-зырян проживали в д. Бердюгино: Кармановы, Кляповы, Кустышевы, Лапины, Лятиевы, Пудовы; д. Заводо-Петровская: Игнатовы, Матвеевы, Уляшевы; д. Криволуцкая: Габовы, Мановы, Тимушевы; д. Мыс: Ветошкины, Киришевы, Панюковы, Уляшевы, Шелепановы; д. Петелина: Борисовы, Волковы, Пудовы Уляшевы; д. Томилово: Игнатовы, Михайловы, Панеевы, Трофимовы [Там же, ф. И 255, оп. 8].

Основными причинами переселения коми в Сибирь послужили малоземелье и неурожай ряда лет. В рапорте министерству земельных имуществ волостной старшина Томиловской волости сообщал, что «причислившиеся крестьяне на каждую душу в месте родины имели земельных наделов по 30 сажень, а с каждой ревизской души взималось платежей по 8 руб. 95 коп. в год» [ГУ ОГАЧО, ф. И13, оп. 1, д. 31, л. 20], а также «за переселенцами за многие годы сохранилась по прежнему местожительству обширная казне недоимка, по причине неурожая хлеб» [ГБУТО ГАТ, ф. И156, оп. 11, д. 439, л. 28, 80]. Несмотря на числящиеся за ними долги,

<sup>1</sup> В настоящее время — с. Староалександровка.

они получили разрешение поселиться и освобождались от уплаты налогов на первые восемь лет, но с сохранением обязательств уплатить все недоимки [Там же, ф. И152, оп. 41, д. 354, л. 67; ф. И156, оп.11, д. 439, л. 34].

Указом Тобольской казенной палаты от 22 апреля 1840 г. за № 1812 было принято решение о начале проведения землеустроительных работ для выделения наделов переселенцам. Дело было поручено Тарскому окружному землемеру Филимонову. В июне этого же года при поверенных от крестьян Вологодской губернии Михаила Киришева и Герасима Подорова был составлен геометрический план местности около р. Тобола «со снятием речек Малого Кулика, Юрги, Тап и урочищ». В своем донесении Казенной палате землемер сообщил, что выбранное место, «на котором желают поселиться крестьяне, состоит по писцовой книге 7193 года во владении татар юрт Ново-Атьяловских, Чечкинских, Тарханских, Карбанских и Боровских [ГБУТО ГАТО, ф. И48, оп. 1, д. 1252], следовательно, нельзя утвердить предположение о поселении Вологодских крестьян на избираемом ими месте» [Там же, д. 61, л. 1]. В августе 1840 г. землемеру Филимонову было приказано снять план всех земель, которые находились в пользовании татар «по имеющейся у них выписи 7193 г., ровно и ту землю, на которой желают поселиться Вологодские крестьяне с означением на оном внутреннего пространства и качества земли и определением удобства места к заселению, а план представить для рассмотрения и дальнейшего распоряжения в казенную палату» [Там же, л. 1 об., 2 об.]. По приказу казенной палаты от 24 сентября 1840 г. за № 3750 окружной землемер Филимонов с поверенными от Бердюгинского волостного правления в количестве 12 человек и выборного от Асланинского волостного правления юрт Осиновских Мухамета Мауликеева «выехал на межу по полуночи в 8 часов для снятия земель» [Там же, л. 27].

В мае 1841 г. в Тобольской казенной палате состоялось «определение о водворении переселенцев на землях, состоящих в общем владении татар юрт Чечкинских и Ново-Атьяловских и наделение их узаконенной пропорцией земли» [ГБУТО ГАТ, ф. И152, оп. 41, д. 354, л. 155]. В результате работ по указу Тобольской казенной палаты от 6 июня 1841 г. за № 3615 и с предписания Тобольского губернского землемера от 30 июня 1841 г. по правую сторону р. Тобола, без формального утверждения, переселенцам на 512 чел. было отведено 7941 дес. 656 саж. «удобной и неудобной земли». В то число поступило: «пашни 859 дес. 497 саж., сенокосу 1083 дес. 1988 саж., степи удобной пашни 90 дес. 1000 саж., скотского выпуска 280 дес. 75 саж., лесу сухого березового 913 дес. 2110 саж., соснового 941 дес. 339 саж., смешанного 3614 дес. 2028 саж.; по болоту: березового 11 дес. 1500 саж., соснового 1 дес. 1350 саж., смешанного 47 дес. 100 саж., кустарники 37 дес. 869 саж., горелого лесу 9 дес. 400 саж., под поселениями села Александровского и д. Ивановской 51 дес. 400 саж.» [Там же, л. 67].

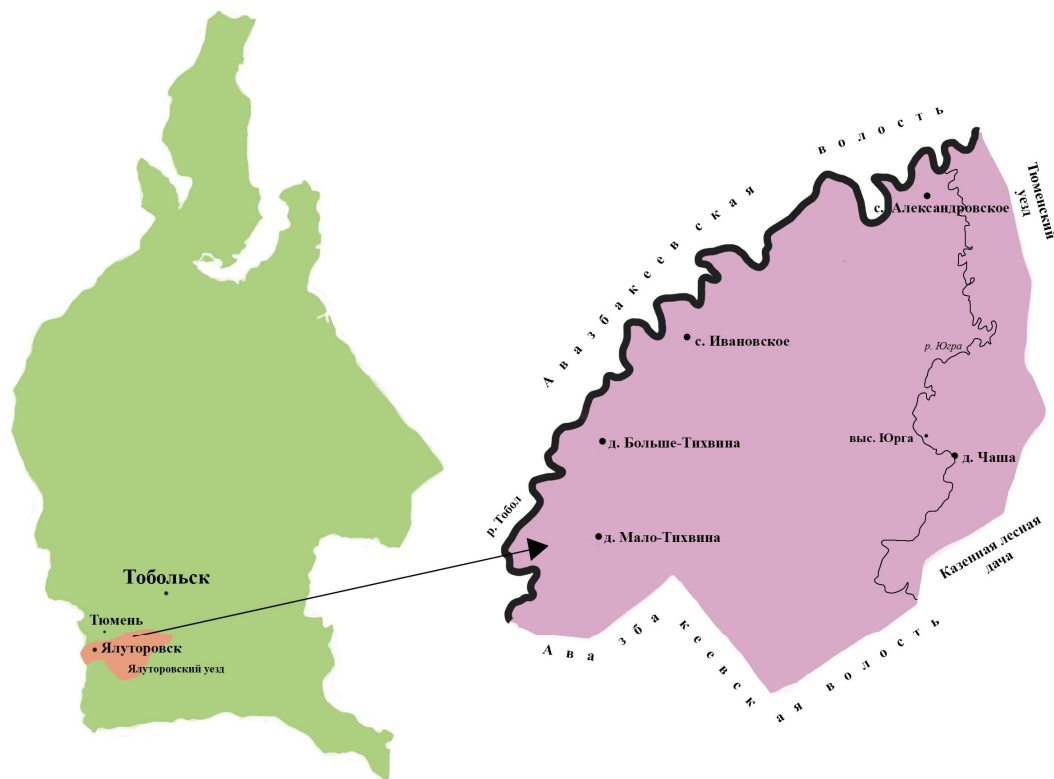
Второе межевание было произведено в 1846 г. [Материалы по землевладению..., 1911, с. 182–183]. Тобольской казенной палатой от 25 марта 1845 г. за № 1799 было предписано землемеру Карпову наделить законной пропорцией земли новую партию переселенцев из Вологодской, Пермской и Вятской губерний в числе 156 душ [ГБУТО ГАТ, ф. И152, оп. 41, д. 354, л. 68]. По неимению лишней земли у жителей с. Ивановка и д. Александровка землемер Карпов предложил выделить участок для вновь прибывших из излишних земель, находившихся во владении татар юрт Ново-Атьяловских. В пользование переселенцев, образовавших выселок Тихвинский, поступило 2340 дес. удобной земли, в том числе: «пашни 232 дес. 1950 саж., сенокосу 1872 дес. 1993 саж.» [Там же, ф. И152, оп. 41, д. 354, л. 186]. В среднем на каждую ревизскую душу из бывших вологодских переселенцев причиталось по 17 дес. [Там же, л. 310]. Всего от инородцев юрт Чечкинских и Ново-Атьяловских в надел крестьян с. Ивановка, д. Александровка и выс. Тихвинского отошло удобной земли в количестве 10 119 дес. 1200 саж., а неудобной — 14 384 дес. 2106 саж. [Там же, л. 67].

Несмотря на то, что к вологодским переселенцам от инородцев Асланинской волости отошли 19 рыболовных озер и лучшие «пахотные, сенокосные, со строевым лесом» земли [Там же, л. 179], они в первые годы испытывали трудности с освоением на новом месте, «находясь в бедном и неустроенном по хозяйству положении, претерпевали даже в необходимом пропитании их семейств изнурительный недостаток» [Там же, ф. И 156, оп. 11, д. 439, л. 28]. Одной из проблем, с которой переселенцы столкнулись на месте, было обеспечение распашки земли, так как территория была покрыта густым смешанным лесом, что требовало тяжелого физического труда [Попов, 1969, с. 2]. Согласно материалам Н.К. Чекеруль-Куша, в 1894 г. крестьяне Ивановской волости брали землю в аренду как в своем обществе (пахотной 50 дес., сенокосной 58 дес.),

так и у соседей (пахотной 70 дес., сенокосной 312 дес.). Основную площадь посевов занимала озимая рожь (259 дес.), овес (207,5 дес.), ярица (92 дес.) и пшеница (91 дес.), а также выращивали ячмень (70 дес.). Присутствовали незначительные посевы гороха (13 дес.), гречихи (3 дес.), полбы (0,2 дес.) и проса (0,2 дес.). Из технических культур сеяли лен (4,4 дес.) [Материалы по исследованию..., 1897, с. 95]. В докладе Тобольской казенной палаты отмечалось, что «доброкачественность и вообще видоизмененность владеемых переселенцами земель образовалась с введением на них вологодскими переселенцами сельского хозяйства, а не тогда, когда они находились у инородцев, занимавшихся по образу своей жизни звериною промышленностью» [ГБУТО ГАТ, ф. И152, оп. 41, д. 354, л. 187].

Земледелие было основным занятием переселенцев. В беседах современные жители коми подчеркивали роль своих предков в расширении пахотных площадей, вспоминали о тяжелом труде, связанном с раскорчевкой леса,— еще в 1940-х гг. сохранялись огромные пни, которые не могли убрать [ПМА]. Такая тяжелая работа принесла свои результаты. В конце XIX в. К.Д. Носилов отмечал, что возле деревень коми «поля оказались прекрасно обработанными, луга подчищены и с хорошей травой, и всюду стоял такой роскошный, еще не убранный хлеб, такие копны сена и зароды, что, видимо, трудолюбивые зыряне здесь царствовали, а не жили» [2002, с. 169].

Со временем частые паводки и обвалы берегов р. Тобол вынудили жителей с. Ивановка переехать на «гриву» [Попов, 1990, с. 3]. Ежегодные наводнения с 1854 по 1867 г. [ГБУТО ГАТ, ф. И152, оп. 41, д. 354, л. 79] привели к тому, что часть семей переселилась в «Киргизские степи» и была причислена к казачьему сословию. Так, в 1855 г. из с. Ивановка выбыло 20 семей, из д. Александровка — 45 семей. Вернулась в этом же году обратно только одна семья [Там же, ф. И154, оп. 8, д. 947]. С проблемой наводнений столкнулись и жители выс. Тихвинского. Место для поселения было выбрано неудачное, за старицей, поэтому при первых паводках их топило, и они были вынуждены переселиться на «бугор» [Попов, 1990, с. 53]. Вероятно, это произошло в начале 1880-х гг., так как уже с 1882 г. в метрических книгах Николаевской церкви с. Бердюгинского д. Тихвина значится разделенной на Большую и Малую.



**Рис. 1.** Территория земельных и лесных наделов, отведенных крестьянам сс. Ивановского, Александровского, дд. Мало-Тихвиной, Больше-Тихвиной, Чашы и выс. Юргинского по проекту 1914 г. Составлено по: [ГБУТО ГАТО, ф. И48, оп. 1, д. 1331].

В 1870 г. населенные пункты, где проживали коми, вошли в состав вновь образованной Ивановской волости, центром которой стало с. Ивановское. К Ивановской волости относились также д. Чаша и выс. Юрга, где проживали в основном переселенцы из Вятской губернии (рис. 1). В конце XIX — начале XX в. у переселенцев сложилась поселенческая сеть, характеризующаяся кустовым расселением, когда несколько населенных пунктов находились на небольшом расстоянии друг от друга. Близость селений способствовала сохранению родственных и земляческих связей, проведение «съезжих» праздников — установлению прочных брачных и культурных контактов между жителями коми деревень. Численность коми позволяла сохранять групповую эндогамию, в подавляющем большинстве браки заключались с жителями соседних коми поселений [Повод, 2008, с. 139].

### Структурирование пространства

#### *Жилое пространство*

Переселенцы стремились получить для проживания территории, которые были бы для них привычны, отвечали их представлениям о подходящем природном ландшафте. Местные власти также руководствовались установкой выделять для переселенцев земли, по природно-географическим условиям приближенные к оставленным на родине [Истомина, 1892, с. 32–33]. На юге Западной Сибири выбор места для основания поселения у коми переселенцев определялся наличием реки, мест для покосов, возможностями расширения пахотных площадей.

По рассказам местных жителей, первопоселенцы изначально обосновались в балаганах возле озера, впоследствии получившего название *Балаганное*. Место для основания постоянного поселения переселенцы выбирали сами, но строительство велось по плану, который составлял землемер. Поселения имели уличную планировку, их названия были связаны с местоположением, окружающими особенностями, фамилиями проживающих. Например, в Александровке длинная улица называлась *Ыджыдулича*<sup>2</sup>, средняя *Шырсаулича*, малая — *Джоляулича*, была улица *Колмаковская*, получившая название из-за того, что «на ней поселился купец 3-й гильдии из Тюмени» (ПМА). В центре сел Ивановское и Александровское располагались церковь и административные постройки. В разных концах населенного пункта ставили охранительные деревянные кресты. Деревни были обнесены изгородью, на главном въезде и выезде в поля стояли ворота, которые открывали по мере надобности. За деревней находились покотина и ближние поля. По описаниям К.Д. Носилова, путешествовавшего по Тоболу в конце 1890-х гг., в версте от Александровки на берегу Тобола была «дровяная пристань», а сам поселок «был уже не новый, обыкновенная русская улица, обыкновенные огороды около домов, заплоты, ворота, дома, часовенка из дерева и обыкновенное расположение поселка с кривой улицей вдоль какого-то высохшего болота в стороне от реки» [2002, с. 168]. Село Ивановское находилось в версте от р. Тобол, возле тракта, «...с веселыми хорошенькими домиками, у храма дом для священника, подалее — двухэтажный дом торговца, дальше видны еще другие подобные домики и лавочки» [Там же, с. 124].

Переселенцы изначально строили полуземлянки с бревенчатой крышей, пол застилали соломой (ПМА). Археологические исследования подтвердили, что *Старая деревня* с. Ивановского располагалась в пределах высокой поймы р. Тобол, в 0,6 км от современного местоположения. В процессе осмотра сохранившегося участка селища выявлено, что в настоящий момент на излучине реки происходит разрушение нескольких жилищных построек, которые были интерпретированы как полуземлянки и наземные конструкции [Ткачев, 2008, с. 3]. Постепенно обживаясь, жители коми селений воспроизводили традиции домостроительства и ставили крепкие избы на подклете, часто пятистенки и крестовые (рис. 2) (подробнее о традиционном коми жилище: [Жеребцов, 1971; Чудова, Чудов, 2013; Шургин, 2009]). Хозяйства были единоличные. Усадьбы занимали большую площадь, бревенчатые дома размещались фасадом на улицу. Из хозяйственных построек были представлены амбары для хранения зерна, завозня для хранения транспортных средств, дровяники, постройки для скота, колодец. За домом находился приусадебный участок. Усадьбу окружал бревенчатый забор. В стороне, ближе к реке, размещались бани, которые топили по-черному.

---

<sup>2</sup> Здесь и далее микротопонимы записаны в соответствии с местным произношением.



**Рис. 2.** Жилой дом, перевезенный из «Старой деревни», середина XIX в., с. Ивановка, фото 2006 г. (А); жилой дом на подклете, объединенный с постройкой для скота, начало XX в., с. Староалександровка, фото 2004 г. (Б).

### *Сакральное пространство*

По мнению М.В. Лидова, самые существенные черты создания сакральных пространств определяют «сопряжение и интенсивное взаимодействие иерофании (мистического) и иеротопии (плода рук ума и рук человеческих)» [2006, с. 11]. Примеры символического освоения (реконструкции) культурного ландшафта посредством традиционных обрядовых и религиозных практик на материалах этнографических групп коми Республики Коми рассматривались В.И. Власовой и В.Э. Шараповым [Шарапов, Власова, 2009; Власова, Шарапов, 2011]. У переселенцев в Сибири в ходе освоения появлялись особые места и объекты, наделяемые сакральным статусом,— это были культовые здания, часовни, кресты, молельное место и другие территории. Основным культовым объектом в поселении была церковь, для строительства которой его жителям нужно было выделить место, найти средства (в основном в виде пожертвований), получить разрешение консистории на воздвижение храма [ГУТО ГАТ, ф. И152, оп. 31, д. 79]. В с. Ивановском деревянная церковь с престолом во имя Пророка и Предтечи Иоанна была построена прихожанами в 1876 г., в ее приходе находились деревни Большая Тихвинская и Малая Тихвинская [Справочная книга..., 1913, с. 189–190]. К.Д. Носилов оставил описание этой церкви: «...красивый, свеженький деревянный храм посредине (села — *Н. Л.*), который так и блестит на солнце, только что недавно выкрашенный со своей оградкой. <...> Храм... устроен красиво, по хорошему плану и обнесен такой оградкой, раскрашенной и с такими воротцами, что может сделать честь любому и более богатому, обширному населенному селу [2002, с. 124–125]. В с. Александровка церковь была построена прихожанами только в 1897 г., с одним престолом во имя Св. Троицы, она была приписана к церкви Покровской слободы (рис. 3) [Там же, с. 181–182]. Помимо церкви в поселениях были другие культовые объекты — на границе селитебной территории устанавливали деревянные кресты. К примеру, в с. Александровском кресты располагались на возвышенностях в разных концах села — у р. Тобол, у р. Юрга, в западной части поселения. Месторасположение креста возле Юрги до сих пор называется Часовня-гора, там в 1870-х гг. была поставлена деревянная часовенка. По воспоминаниям старожилов, к этому кресту на Егорьев день (6 мая, или 23 апреля по ст. стилю) «ставили скот, туда приходил поп и крестил скотину» (ПМА).

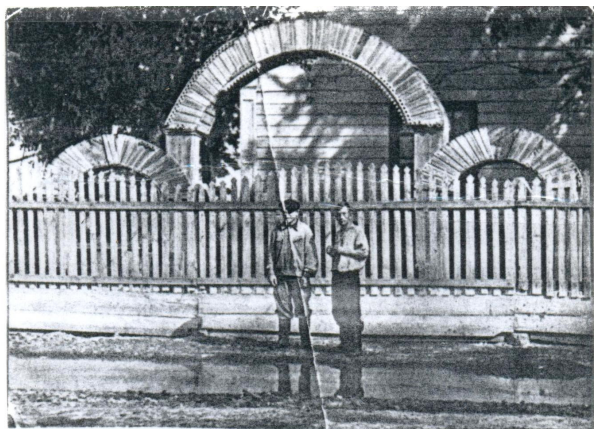
Почитаемым местом, находящимся за пределами поселений, был заливной луг («остров») возле татарской д. Тарханы<sup>3</sup>, расположенной на расстоянии около 10 км к северу от с. Александровка. Это место называется *Бугор/Спасский остров/Спас* и представляет собой небольшую возвышенность — вытянутую с юга на север гриву длиной около 200 м, шириной 100 м, отделенную от деревни протокой, которая к августу пересыхает. Гривка постепенно понижается в северном направлении. По легенде, татарские рыбаки нашли на острове икону Христа Спаси-

<sup>3</sup> В настоящее время относится к Ярковскому району Тюменской области.



### Территориально-хозяйственная адаптация коми переселенцев...

теля и использовали ее в качестве доски для разделки рыбы, но на следующий день икона восстановилась и следов порезов не осталось. Рыбаки несколько раз бросали ее в воду, но икона возвращалась на прежнее место. Об этом чуде с рассказали русским и передали икону в церковь Покрова Пресвятой Богородицы в с. Покровское. С тех пор стали устраивать в Тарханах на Хлебный/Ореховый (Третий) Спас (29 августа, или 16 августа по ст. стилю) крестный ход, на который приносили икону Спасителя из Покровского. К этому дню в Тарханы собирались паломники не только из близлежащих деревень, городов Ялуторовска и Тюмени, но и из более отдаленных мест. Если случалась беда, местные жители ходили до молельного места пешком, несли продукты «для Спасителя и Богородицы» — яйца, масло, «там будто Господь с неба спускался» (ПМА). Помимо крестного хода и молитв в Тарханах к этому дню приурочивали ярмарочную торговлю. В начале XX в. на Тарханском острове построили деревянную часовню, которая была разрушена в период коллективизации. К концу 1960-х гг. верующие практически перестали собираться в Тарханах, хотя некоторые бабушки ходили «по обету» еще до 1990-х гг. (ПМА).



А



Б

**Рис. 3.** Церковные ворота в с. Ивановском, середина XX в. Из семейного альбома Ворсиной Л.Ф., с. Ивановка Ялуторовского района Тюменской области (А); здание Троицкой церкви в с. Староалександровском, фото 2004 г. (Б).

В домашнем пространстве у коми переселенцев, как и практически в каждом доме православных, сакральное пространство обозначалось понятием «красный угол», который обычно находился в парадной части избы и был ориентирован на восток (юго-восток). В красном углу крепилась полка, на которой размещались иконы, хранились свечи, пасхальные яйца, вербные ветки с Вербного воскресенья и другие культовые атрибуты. Во время значимых церковных праздников (Крещение, Великий четверг перед Пасхой) возле красного угла перед иконами освящали хлеб, соль, воду (ПМА).

Особый статус имела также территория кладбища, где были похоронены родственники. Кладбища располагались на периферии села и воспринимались как трансграничное пространство, способное влиять на мир обыденный. Это проявлялось в представлениях о том, что погребальные сооружения, могильные насыпи, растения, предметы, кладбищенская земля обладали особыми свойствами, позволяющими воздействовать на события и состояние людей реального мира либо определить участь похороненного человека на том свете (к прим.: [Голубкова, 2009, с. 40]). В целом кладбища считались позитивным местом, его регулярно посещали во время поминок, следили за соблюдением порядка, ухаживали за могилами, защищали его сохранность во время пожаров (ПМА).

Наряду с благоприятными и почитаемыми сакральными местами выделяются нечистые, опасные локусы, «грозящие человеку неминуемой бедой» [Иванов и др., 2009, с. 26]. По представлениям современных жителей коми поселений, к таковым относятся места, «где крутит», т.е. человек теряет направление пути, либо водовороты (*кыра*) и омуты в реке. Возможно, в подобных местах раньше могли ставить кресты или какие-то знаки для охраны и ориентирования, но достоверных подтверждающих или опровергающих сведений мы не получили. Кроме

того, по нашим материалам, знание о таких местах основано на личном опыте современников и/или рассказах предыдущего поколения.

*Хозяйственное и природное пространство: угодья и географические объекты*

В комплекс традиционных хозяйственных занятий коми переселенцев входили земледелие, скотоводство, рыболовство, охота, собирательство и лесные промыслы, в том числе заготовка дров на продажу, дегтекурение, домашние ремесла; выделялись и профессиональные мастера — портные, кузнецы, плотники, печники и др., практиковалось отходничество. На отведенном переселенцам участке выделялись земельные и лесные наделы, которые осваивались исходя из их пригодности для определенных видов землепользования. Адаптация коми переселенцев к новой территории сопровождалась появлением наименований для местных географических объектов на коми языке.

Земельные наделы включали пашни (поля) и сенокосные угодья, которые распределялись среди семей. Хозяева огораживали пашни, чтобы их не топтал скот, границы проверяли каждую весну (ПМА). Сельхозугодья получали название по имени владельца, особенностям местоположения либо в связи с общественно значимыми событиями, например Киришевская пашня, или *Киришевский кӧдж* (образовано от фамилии Киришев и коми *кӧдж* 'излучина реки', где пахали), пашня *Кутькинская дубрава* (от фамилии Кутькин), пашня *Трисанляга* (от названия хутора). Этимологию названия пашни *Висерса кӧдж* объясняли тем, что некогда некий *Висер* гнал на этом мест смолу, что якобы подтверждают небольшие углубления — следы ям, в которых гнали смолу (ПМА). Название *Воинский покос* связано с драматическими событиями: по воспоминаниям старожилов, там была очень большая драка с местными татарами из-за угодий. Сохраняются названия покосов *Варламтал* (от имени Варлам), *Большой покос*, *Вожкост* — (вож 'приток' и *кост* 'промежуток, расстояние'), Сангутар (сиб.-тат. топоним [Алишина, 1999, ч. 2, с. 168]).

Лесные и водные угодья между деревнями и семьями не распределялись. Согласно нормам обычного права коми, земли, леса и воды являлись общей собственностью; в качестве основного правового принципа выступал труд, затраченный на освоение угодий [Конаков, 1983, с. 166]. Современные коми жители не смогли вспомнить случаев получения кем-либо неофициальных прав на охотничьи угодья, напротив, подчеркивали, что «каждый охотится там, где хочет», хотя путики (охотничьи тропы) с поставленными ловушками закреплялись за охотником, оборудовавшим тропу. Рыболовные угодья (озерки, участки старицы) могли поступить в индивидуальное использование, если там сооружались специальные ловушки или обустроивалось место для ставных сетей.

Вероятно, раньше некоторые рыболовные и охотничьи угодья у коми Ивановской волости имели собственные названия, но к настоящему времени они не сохранились даже в памяти старейших жителей. Это могло быть связано с тем, что охота и рыболовство не были приоритетными направлениями хозяйства. В переписных листах Всероссийской переписи населения 1897 г. лишь несколько человек из жителей Ивановской волости указали рыбную ловлю, охоту и звероловство в качестве «вспомогательного занятия» [ГУТО ГАТ, ф. И417, оп. 2].

В системе природопользования коми особо выделялись отдельные лесные массивы, имеющие большое хозяйственное значение или находящиеся вблизи населенных пунктов, к примеру сосновый (строевой) бор *Сланяга/Сланяга* в 3 км от Александровки или *Поскаяга* — лес у моста через Тобол. Территория, отведенная коми, с запада ограничивалась течением р. Тобола, с восточной стороны ее пересекала р. Юрга. Излучины (*кӧдж*) этих рек получали отдельные названия как правило связанные с прилегающими к ним пашнями и покосами. Это служило ориентиром для указания маршрутов пути. Мелкие ручьи *шор* имели названия также в соответствии с находящимися рядом объектами, например *Поскашор/Пошкашор* — 'ручей у моста'. В округе было много озер и болот, крупные из них именовались: *Курья*, *Калачик*, *Ыд-жыдты* (Большое озеро), *Джоляты* (Малое озеро), *Стеглянное озеро*. Озера *Балаганное* и *Воинское* названы в память о балаганном лагере первых поселенцев и большой драке из-за сенокосных и рыболовных угодий с татарами из соседних поселений. Большое болото Мочище использовалось для замачивания липовой коры, осенью там собирали ягоды, возле Юргайльского болота ставили сено.

## Выводы

Территориально-хозяйственная адаптация коми переселенцев на территории Нижнего Притоболья, обусловленная традициями природопользования и этнокультурными установками,



была связана в первую очередь с обустройством постоянных и временных поселений, вырубкой лесов и обработкой полей. Формирование культурного ландшафта сопровождалось структурированием (организацией) обживаемого пространства. Номинации природных и антропогенных географических объектов выделяют значимые элементы пространства, отражают их местоположение, показывают функциональное назначение и характер использования природных ресурсов, связанные с ними имена людей и значимые события, особенности планировки поселения, размещения бытовых и культовых строений и мест. Освоенная и «помеченная» таким образом территория кодировалась системой символов в рамках жилого, сакрального, хозяйственного и природного пространства, которые играли роль базовых адресных идентификаторов, позволяющих точно определять местонахождение нужных объектов, направления пути и ориентацию в пространстве, а также отражали степень укоренения переселенцев на новой территории проживания и способствовали сохранению исторической памяти.

---

БИБЛИОГРАФИЧЕСКИЙ СПИСОК

---

- Адаев В.Н.* Этнолокальные модели и индивидуальные стратегии экологической адаптации (бассейн р. Демьянка. 1930–1980-е гг.) // УИВ. 2010. № 2. С. 125–135.
- Алишина Х.Ч.* Ономастикон сибирских татар (на материале Тюменской области): В 2 ч. Тюмень: Изд-во ТюмГУ, 1999. Ч. 2. 216 с.
- Балюк Н.А.* История природопользования русского Зауралья. Тюмень: Изд-во ТюмГУ, 2007. 440 с.
- Власова В.В., Шарпов В.Э.* Семиотика пространства у современных православных коми // Геокультурное пространство Европейского Севера: Генезис, структура, семантика. Архангельск: С(А)ФУ, 2011. С. 114–118.
- ГБУТО ГАТ.* Ф. И152. Оп. 41. Д. 354; Ф. И154. Оп. 20. Д. 3; Ф. И156, Оп. 11. Д. 439; Ф. И255, Оп. 8; Ф. И417. Оп. 2; Ф. И580. Оп. 1. Д. 947.
- ГБУТО ГАТО.* Ф. И. 48. Оп. 1. Д. 1252, 1331.
- Голубкова О.В.* Душа и природа: Этнокультурные традиции славян и финно-угров. Новосибирск: Изд-во ИАЭТ СО РАН, 2009. 304 с.
- ГУ ОГАЧО.* Ф. И.13. Оп. 1. Д. 31.
- Жеребцов Л.Н.* Крестьянское жилище в Коми АССР. Сыктывкар: Коми кн. изд-во, 1971. 96 с.
- Зимина О.Ю., Зах В.А.* Нижнее Притоболье на рубеже бронзового и железного веков. Новосибирск: Наука, 2009. 232 с.
- Иванова А.А., Калуцков В.Н., Фадеева Л.В.* Святые места в культурном ландшафте Пинежья: (Материалы и комментарии). М.: ОГИ, 2009. 512 с.
- Истомина Н.К.* Сибирь и переселенцы. Харьков: Издание Харьков. о-ва распространения в народе грамотности, 1892. 64 с.
- История Коми с древнейших времен до конца XX века / Под общ. ред. А.Ф. Сметанина; Отв. ред. В.И. Чупров.* Сыктывкар: Коми кн. изд-во, 2004. 500 с.
- Калуцков В.Н.* Ландшафт в культурной географии. М.: Новый хронограф, 2008. 320 с.
- Конаков Н.Д.* Коми охотники и рыболовы во второй половине XIX — начале XX в. М.: Наука, 1983. 248 с.
- Лидов А.М.* Иеротопия: Создание сакральных пространств как вид творчества и предмет исторического исследования // Иеротопия: Создание сакральных пространств в Византии и Древней Руси. М.: Индрик, 2006. С. 9–31.
- Лотман Ю.М.* О метаязыке типологических описаний культуры // Избр. статьи: В 3 т. Т. 1: Статьи по семиотике и типологии культуры. Таллинн: Александра, 1992. С. 386–406.
- Любимова Г.В.* Очерки истории взаимодействия сельского населения Сибири с природной средой (на материалах русской земледельческой традиции). Новосибирск: Изд-во ИАЭТ СО РАН, 2012. 207 с.
- Материалы по землевладению и экономическому быту оседлых инородцев Тобольской губернии: Исследование чиновника особых поручений при Переселенческом управлении И.А. Андроникова / При участии чинов Тобольской переселенческой организации В.М. Егорова, К.К. Иванова, М.К. Колпакова, Ф.К. Лискина и А.Р. Шнейдера; Главное управление землеустройства и земледелия, Переселенческое управление Тобольского района. Тобольск: Губерн. тип., 1911. Т. X.*
- Материалы по исследованию землепользования и хозяйственного быта сельского населения Ялуторовского округа Тобольской губернии. М.: Изд. Министерства земледелия и государственных имуществ, 1897. Т. 1: Исследование, произведенное под руководством Н.К. Куша. 1897. 831 с.*
- Миненко Н.А.* Экологические знания и опыт природопользования русских крестьян в Сибири в XVIII — первой половине XIX в. Новосибирск: Наука, 1991. 208 с.
- Носилов К.Д.* По Туре, Тоболу и Исети: Из путевых записок // Лукич. 2002. № 1. С. 137–171; № 2. С. 123–157.
- Попов В.* Селу Ивановка — 125 лет (1844–1969). Рукопись. 1969. 20 с.
- Попов В.Е.* Ветераны. Село Ивановка. Ялутор. тип., 1990. 63 с.

Повод Н.А. К вопросу о влиянии структуры расселения на этнические процессы мигрантов (на примере коми Западной Сибири) // Академич. вестник. 2008. № 1. С. 127–133.

Справочная книга Тобольской Епархии к 1 сентября 1913 г. Изд. Тобольского Епархиального братства Св. Великом. Дмитрия Солунского. Тобольск: Тип. Епархиального Братства, 1913.

Ткачев А.А. Селище Ивановка: Результаты археологического разведочного обследования. Рукопись // Науч. архив ИПОС СО РАН. Тюмень, 2008.

Туров С.В. Природопользование русских старожилов Западной Сибири (XVIII — первая половина XIX века): Очерки этнической экологии. Екатеринбург: Баско, 2007. 184 с.

Чудова Т.И., Чудов С.И. Традиционная архитектура коми (зырян): Доместикация пространства. Сыктывкар: Изд-во Сыктывкар. ун-та, 2013. 155 с.

Шарапов В.Э., Власова В.В. Символическое структурирование пространства у современных православных коми // Вестник Помор. ун-та. Сер. Гуманитарные и социальные науки. 2009. № 4. С. 45–49.

Шургин И.Н. От лесной избышки до церкви дивной: Деревянная архитектура коми. М.: Совпадение, 2009. 264 с.

Ямсков А.Н. Этноэкологические исследования культуры и концепция культурного ландшафта // Культурный ландшафт: Теоретические и региональные исследования. М., 2003. С. 62–77.

Ямсков В.Н. История становления и развития отечественной этноэкологии // ЭО. 2013. № 4. С. 49–64.

**N.A. Liskevich, A.Kh. Masharipova**

Tyumen Scientific Centre of Siberian Branch RAS  
Malygina st., 86, Tyumen, 625003, Russian Federation

E-mail: povod\_n@mail.ru;  
esenewka@yandex.ru

#### **TERRITORIAL AND ECONOMIC ADAPTATION OF THE KOMI RESETTLERS ON THE TERRITORY OF THE LOWER TOBOL RIVER BASIN IN THE XIX — BEGINNING OF THE XX CENTURY**

The process of development and structuring of space by Komi resettlers in Ivanovo Volost of Yalutorovsk Uyezd of Tobolsk Governorate in the XIX — beginning of the XX century is analyzed based on field research materials, documents of management and record keeping from the state archives of Tyumen and Chelyabinsk regions, published narratives of researchers of the late XIX — early XX century and of contemporary regional ethnographers. The background and history of resettlement of the Komi to the territory of the Lower Tobol River basin, the practice of land use and the arrangement of a new place of residence are described. The main elements of the acquired space are singled out. They are residential, sacred, economic and natural spaces. Their characteristics are given. Territorial and economic adaptation of the Komi resettlers in the territory of the Lower Tobol River basin, taking into account traditions of natural management and ethno-cultural attitudes, related primarily to arrangement of permanent and temporary settlements, deforestation and farming. Formation of the cultural landscape was accompanied by structuring (organization) of the inhabited space. Names given to natural and anthropogenous geographic objects highlight significant elements of space, reflect their location, show the functional purpose and idea of the use of natural resources, corresponding names of people and significant events, structure of the settlement, location of amenity and religious buildings and places. The territory that was developed and «marked» in this way was codified by a system of symbols within residential, sacred, economic and natural spaces that played a part of basic address identifiers that helped accurately determine the location of a necessary object, the path and orientation in space, and also reflected the degree of compliance of the immigrants on a new territory of residence and contributed to the preservation of collective memory.

**Key words: the Komi, the Zyrian, Ivanovo Volost of Yalutorovsk Uyezd, resettlers, land use, space structuring.**

DOI: 10.20874/2071-0437-2018-41-2-157-167

#### REFERENCES

Adayev V.N., 2010. Etnolokalnyye modeli i individualnyye strategii ekologicheskoy adaptatsii (basseyn r. Demianka. 1930–1980-e gg.) [Ethnolocal models and individual strategies of ecological adaptation (the Demyanka river valley, 1930–1980)]. *Uralskiy istoricheskiy vestnik*, no. 2, pp. 125–135.

Alishina Kh.Ch., 1999. *Onomastikon sibirskikh tatar (na materiale Tyumenskoy oblasti)* [Onomasticon of the Siberian Tatars (based on materials from Tyumen Region)], vol. 2, Tyumen: Izdatelstvo Tyumenskogo gosudarstvennogo universiteta, 216 p.

Balyuk N.A., 2007. *Istoriya prirodopolzovaniya russkogo Zauralia* [History of land use of the Russian Trans-Urals], Tyumen: Izdatelstvo Tyumenskogo gosudarstvennogo universiteta, 440 p.

## Территориально-хозяйственная адаптация коми переселенцев...

Chudova T.I., Chudov S.I., 2013. *Traditsionnaya arkhitektura komi (zyryan): Domestikatsiya prostranstva* [Traditional Komi (Zyrian) architecture: Domestication of the space]. Syktyvkar: Izd-vo Syktyvkarского gosuniversiteta, 155 p.

Golubkova O.V., 2009. *Dusha i priroda: Etnokulturnyye traditsii slavyan i finno-ugrov* [Soul and nature: Ethnocultural Slavic and Finno-Ugric traditions], Novosibirsk: Izd-vo IAET SO RAN, 304 p.

Istomina N.K., 1892. *Sibir i pereselentsy* [Siberia and resettlers], Kharkov: Izdaniye Kharkovskogo obshchestva rasprostraneniya v narode gramotnosti, 64 p.

Ivanova A.A., Kalutskov V.N., Fadeyeva L.V., 2009. *Svyatyye mesta v kulturnom landshafte Pinezhia: (Materialy i kommentarii)* [Sacred places in the cultural landscape of Pinezhskiy district: (Materials and discussion)], Moscow: OGI, 512 p.

Kalutskov V.N., 2008. *Landshaft v kulturnoy geografii* [Landscape in cultural geography], Moscow: Novyy khronograf, 320 p.

Konakov N.D., 1983. *Komi okhotniki i rybolovy vo vtoroy polovine XIX — nachale XX v.* [Komi hunters and fishermen in the second half of the XIX — beginning of the XX century], Moscow: Nauka, 248 p.

Lidov A.M., 2006. *Ierotopiya: Sozdaniye sakralnykh prostranstv kak vid tvorchestva i predmet istoricheskogo issledovaniya* [Hierotopy: Creation of sacral spaces as a kind of art and a subject of a historical research]. *Ierotopiya. Sozdaniye sakralnykh prostranstv v Vizantii i Drevney Rusi*, Moscow: Indrik, pp. 9–31.

Lotman Yu.M., 1992. O metazyazyke tipologicheskikh opisaniy kultury [On meta language of typologic descriptions of culture]. Yu.M. Lotman. *Stati po semiotike i tipologii kultury*, Tallinn: Aleksandra, pp. 386–406.

Lyubimova G.V., 2012. *Ocherki istorii vzaimodeystviya selskogo naseleniya Sibiri s prirodnoy sredoy (na materialakh russkoy zemledelcheskoy traditsii)* [Essays on history of interaction of rural Siberian population with natural environment (based on materials of Russian agricultural tradition)], Novosibirsk: Izd-vo IAET SO RAN, 207 p.

Minenko N.A., 1991. *Ekologicheskiye znaniya i opyt prirodopolzovaniya russkikh krestian v Sibiri v XVIII — pervoy polovine XIX v.* [Ecological knowledge and experience of environmental management of Russian peasants in Siberia in the XVIII — first half of the XIX century], Novosibirsk: Nauka, 208 p.

Nosilov K.D. 2002. Po Ture. Tobolu i Iseti: Iz putevykh zapisok [Along the Tura, the Tobol and the Iset: From notes of a journey]. *Lukich*, no. 1, pp. 137–171; no. 2, pp. 123–157.

Povod N.A., 2008. K voprosu o vliyaniy struktury rasseleniya na etnicheskiye protsessy migrantov (na primere komi Zapadnoy Sibiri) [Influence of the structure of resettlement on ethnic processes among the migrants revisited (on the example of the Komi in Western Siberia)]. *Akademicheskyy vestnik*, no. 1, pp. 127–133.

Sharapov V.E., Vlasova V.V., 2009. Simvolicheskoye strukturirovaniye prostranstva u sovremennykh pravoslavnykh komi [Symbolic space structuring among contemporary Orthodox Komi]. *Vestnik Pomorskogo universiteta. Seriya Gumanitarnyye i sotsialnyye nauki*, no. 4, pp. 45–49.

Shurgin I.N., 2009. *Ot lesnoy izbushki do tserkvi divnoy: Derevyannaya arkhitektura komi* [From a hut in the woods to a marvellous church: Wood architecture of the Komi], Moscow: Sovpadeniye, 264 p.

Smetanin A.F., Chuprov V.I., 2004, (ed.). *Istoriya Komi s drevneyshikh vremen do kontsa XX veka* [History of the Komi from ancient times to the end of the XX century], Syktyvkar: Komi knizhnoye izdatelstvo, 500 p.

Turov S.V., 2007. *Prirodopolzovaniye russkikh starozhilov Zapadnoy Sibiri (XVIII — pervaya polovina XIX veka): Ocherki etnicheskoy ekologii* [Environmental management among Russian long-term residents in Western Siberia (XVIII — first half of the XIX century): Essays on ethnic ecology], Ekaterinburg: Basko, 184 p.

Vlasova V.V., Sharapov V.E., 2011. Semiotika prostranstva u sovremennykh pravoslavnykh komi [Semiotics of space among contemporary Orthodox Komi]. *Geokulturnoye prostranstvo Evropeyskogo Severa: Genezis, struktura, semantika*, Arkhangelsk: C(A)FU, pp. 114–118.

Yamskov A.N., 2003. Etnoekologicheskiye issledovaniya kultury i kontseptsiya kulturnogo landshafta [Ethnoecological studies of culture and a concept of cultural landscape]. *Kulturnyy landshaft: Teoreticheskiye i regionalnyye issledovaniya*, Moscow, pp. 62–77.

Yamskov V.N., 2013. Istoriya stanovleniya i razvitiya otechestvennoy etnoekologii [History of formation and development of national ethnoecology]. *Etnograficheskoye obozreniye*, no. 4, pp. 49–64.

Zherebtsov L.N., 1971. *Krestianskoye zhilishche v Komi ASSR* [A peasant dwelling in the Komi Autonomous Soviet Socialist Republic], Syktyvkar: Komi kn. izd-vo, 96 p.

Zimina O.Yu., Zakh V.A., 2009. *Nizhneye Pritobolye na rubezhe bronzovogo i zheleznogo vekov* [The Lower Tobol River basin at the boundary between the Bronze Age and the Iron Age], Novosibirsk: Nauka, 232 p.