

Материалы Усть-Тартасского форпоста

С. В. Колонцов, А. А. Воробьев

The article gives a description of the materials collected by different authors from 1976 to 1989 on the ruining Russian Ust-Tartas outpost founded at the beginning of the XVIIIth century on the Tartas river. Basing on the analysis of the available ceramics, the authors come to a conclusion of certain similarities existing between the ceramic craftwork of the Ust-Tartas outpost and that of the other Russian stockaded towns (like Mangazeya, Ilim, Chauss, and others) located in West and East Siberia. On the other hand, the authors indicate lack of local ceramic traditions of the Barabinsky Tartars about the Ust-Tartas pottery. The materials presented in this paper enable us to get an idea of the material culture of the Baraba Russian population in the period of conquering Siberia.

Одним из памятников русского освоения Барабинской лесостепи является Усть-Тартасский форпост (УТФ). Он был основан в 1722 году в числе трех форпостов, обеспечивавших защиту местного населения от нападений степняков, а также для охраны тракта, соединявшего Тару с Томском [Миненко, 1989, с. 90–91; 1990, с. 32; Молодин, Новиков, 1998, с. 122]. В УТФ гарнизон формировался из служилых людей, посылавшихся из Тары. В 1750 году постоянные гарнизоны в форпостах были ликвидированы, и они превратились в обычные села [Миненко, 1989, с. 91].

Форпост располагался в устье р. Тартас при впадении ее в р. Омь у с. Старый Тартас Венгеровского района Новосибирской области. Памятник открыт в 1976 году В. И. Соболевым [Троицкая, Молодин, Соболев, 1980, с. 31]. В настоящее время на месте форпоста имеются слабо выраженные рельефные признаки некогда существовавших здесь наземных построек. Памятник также фиксируется по мощным отложениям культурного слоя в обрыве террасы р. Оми [Молодин, Новиков, 1998, с. 62].

Археологические раскопки на памятнике не производились, но подъемные материалы, собранные В. И. Соболевым в 1976, А. В. Новиковым и А. П. Бородовским [1] в 1986, С. В. Колонцовым в 1989 г., составили значительную коллекцию [2]. Ее ввод в научный оборот является целью настоящей работы.

Комплекс находок представлен целыми и фрагментированными изделиями из железа, стекла и камня, керамикой, отдельными кусками кожи и кричного железа.

Железные изделия — ключ (рис. 1, 1), скобковидная ручка (рис. 1, 2), обломок серпа (рис. 1, 3), рукоятка с клепками (рис. 1, 4). Последняя, скорее всего, крепилась к сковороде. Интересно кольцо, продетое в шпенек со следами резьбы (рис. 1, 5). Вероятно, оно вкручивалось в какую-то вещь и служило для подвешивания. Частями конской упряжи являлись кольчатые удила (рис. 1, 6) и половина удил с прямым псалием, соединенным с кольцом (рис. 1, 7). Средством добывания огня служили огниво-кресало калачевидной формы с высокой ударной пластиной и сомкнутыми дужками (рис. 1, 8), а также кусочек кремня (рис. 1, 9). Датировка кресал, разработанная Б. А. Колчиным [1959, с. 98–103], по мнению В. И. Молодина, не может быть определяющей для Сибири. По типологии Б. А. Колчина калачевидные кресала являются наиболее ранними и бытуют с X по XII в. включительно. По материалам же Кыштовского могильника и могильников из Притомья и Причумышья, исследованных А. П. Дульзоном, подобные вещи распространены в XVI–XVIII вв. [Молодин, 1979, с. 86]. Имеются они и в числе находок XVII в. из Старой Рязани [Даркевич, 1994, с. 186]. Калачевидные кресала бытовали в Сибири до XIX в. [Кренке, 1984, с. 144]. По всей видимости, эта категория вещей датируется широко в рамках II тыс. н. э. К остаткам кузнечного производства относятся крупные куски кричного железа. На одном из них прослеживаются следы окиси меди.

Свидетельством мукомольного производства является обнаруженный А. П. Бородовским нижний камень (лежняк) плоского мельничного жернова с вертикальной осью вращения (рис. 1, 10). Он сделан из серого крупнозернистого гранита, по предварительным данным, возможно, приобского происхождения. Рабочая поверхность значительно вогнута, имеет следы сработанности, соответствующие круговым движениям. Внешний диаметр равен 43–45 см. Сечение жернова от 3 до 3,5 см. Диаметр центрального отверстия — 9 см. Необходимо отметить, что жерновые камни диаметром более 40 см имели значительный вес и требовали более основательных усилий для вращения, чем одна мускульная сила человека [Бородовский, Троицкая, 1993, с. 85]. В Сибири мукомольный промысел с момента его возникновения в конце XVI — начале XVII в. принял товарный характер, что было обусловлено огромной нуждой в хлебе не пашенного населения. Появляется и растет промысел по изготовлению мельничных жерновов [Вилков, 1990, с. 292].

[1] Авторы благодарят А. П. Бородовского за любезно предоставленную возможность использовать в публикации материалы его исследований.

[2] Коллекции хранятся в УКМ НГПУ, НОКМ, детских археологических клубах «ИКАР» и «АРГО».

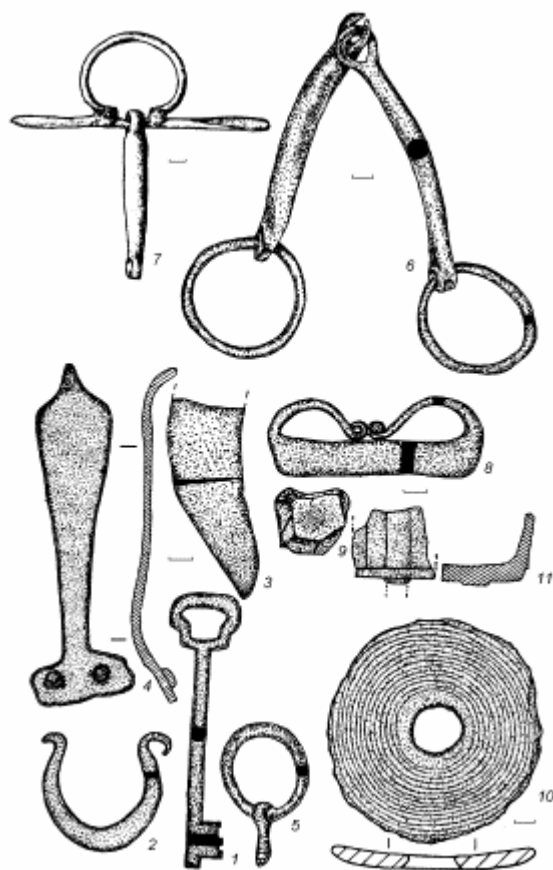


Рис. 1. Усть-Тартасский форпост. Инвентарь.
1–8 — железо; 9, 10 — камень; 11 — стекло
(7 — по В. И. Молодину и А. В. Новикову).

К стеклянным изделиям принадлежит часть граненого штофа темно-зеленого полупрозрачного цвета (рис. 1, 11). Остальные фрагменты принадлежат емкостям, определить формы которых затруднительно. Один из них украшен овальными ребрами. Цвет стекол — синий, черный, коричневый с черным покрытием, прозрачный с белым покрытием.

Самую многочисленную группу находок составляет керамика. Целых сосудов практически нет, лишь два реконструируются полностью. По венчикам насчитывается примерно 93 сосуда, имеется большое количество стенок, придонных частей и несколько доннышек. А. В. Новиков [1990], используя большую часть коллекции, реконструировал навыки производства керамики УТФ. Его исследования позволили установить, что в целом гончарное производство УТФ характеризуется единичными технологическими традициями. Так, в качестве сырья использовался один тип глины (ожелезненный). Фиксируются единый во всех без исключения сосудах состав формовочной массы (глина + навоз), единые или очень близкие приемы конструирования (ленточный, в редких случаях ленточно-жгутовой, кольцевой налеп с использованием донного или донно-емкостного начина). Технологические приемы обработки поверхности сводятся в основном к различным формам заглаживания. Круг использовался лишь для заглаживания поверхностей, хотя отмечается возможность и частичного профилирования верх-ней части некоторых сосудов [Там же, с. 179–181].

Не учтенные в работе А. В. Новикова материалы не вносят существенных изменений в эту схему; имеются лишь два фрагмента чернолощеной посуды, не встреченной ранее. Однако новые материалы дают возможность расширить типологию посуды УТФ, а также рассмотреть вопрос о взаимодействии орнаментации русской и аборигенной керамики. А. В. Новиковым было выделено только три типа посуды: корчаги, банки, миски и тарелки [Там же, с. 175–176]. В использованной нами типологии основное предпочтение отдается форме сосудов, что обуславливается единичными технологическими признаками для всех выделенных типов посуды. Наличие чернолощеной керамики специально оговаривается. Выделяется девять типов посуды:

1. Горшки (рис. 2, 1, 2). Диаметр горла около 16 см. Венчик прямой либо отогнут наружу, округлой формы. На один из сосудов до обжига нанесено прочерченное изображение человеческой фигуры (см. рис. 2, 1). Существует предположение, что полоса слева от фигуры является изображением копья [Троицкая, Молодин, Соболев, 1980, с. 178]. Скорее всего, к этому же типу относится маленький сосудик с вогнутым венчиком, орнаментированный по плечикам крестообразными фи-

гурами, нарезанными ножом (см. рис. 2, 2). По размерам этот сосуд наиболее схож с маленькими горшочками, которые, по этнографическим данным, назывались «топлюшками» и использовались для приготовления детской пищи [Татаурова, 1998, с. 96–97].

2. Корчаги (рис. 2, 3, 4). Горшковидной формы. Диаметр горла более 20 см. Венчик отогнут наружу, округлой формы. Тулово сильно раздуто. В одном случае венчик украшен двумя рядами желобков (см. рис. 2, 3). Один из сосудов имеет выступающую площадку на плечики (см. рис. 2, 4). Скорее всего, к корчагам относится фрагмент придонной части с отверстием для слива.

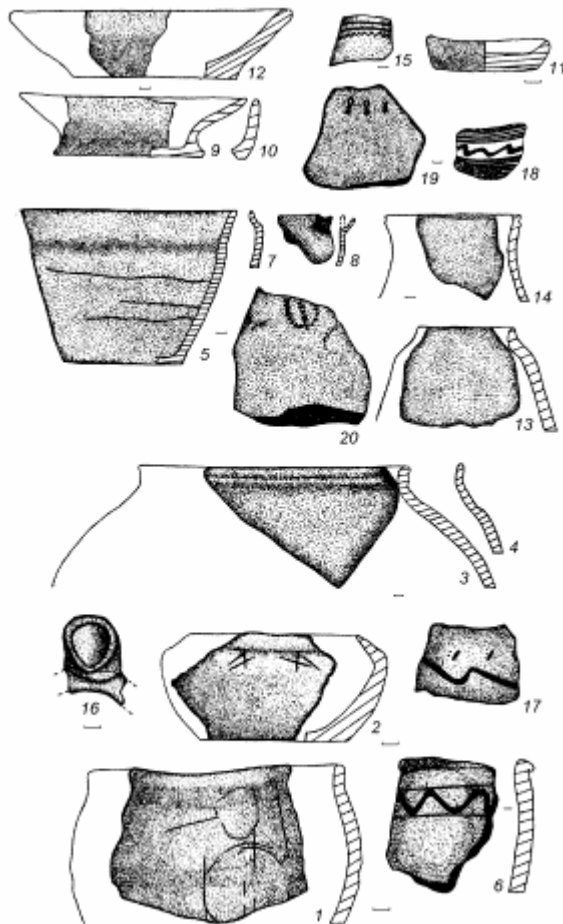


Рис.2. Усть-Тартасский форпост. Керамика.

3. Сосуды баночной формы (рис. 2, 5–8). Выделяются два подтипа: с расширяющимися кверху стенками (см. рис. 2, 5) и с почти вертикальными стенками (см. рис. 2, 6). Срезы венчиков в большинстве случаев округлые, встречаются прямые. Венчики отогнутые наружу либо вогнутые (см. рис. 2, 7). По наружному краю может находиться небольшой валик. Один из сосудов был чернолощеным. Другой — орнаментирован по венчику двумя прочерченными горизонтальными линиями, окаймлявшими волнистую (см. рис. 2, 6). Третий имел устье для слива (см. рис. 2, 8). В целом сосуды этого типа соответствуют латкам и квашенкам, известным по этнографическим материалам [Татаурова, 1998, с. 98–101].

4. Чашки-плошки (рис. 2, 9–11). Диаметр горла до 15 см. Высота до 6 см. Выделяется два подтипа: с расширяющимися кверху стенками (см. рис. 2, 9) и с почти вертикальными стенками (см. рис. 2, 10). Любопытен маленький сосудик, который мог быть детской игрушкой, использоваться для красок или в качестве светильника (рис. 2, 11).

5. Сковороды (рис. 2, 12). Диаметр горла более 25 см. Стенки сужаются ко дну.

6. Жбан (рис. 2, 13). Это сосуд с короткой шейкой, округлым чуть приостренным венчиком, слегка отогнутым наружу. Плечики крутые.

7. Сосуды кувшиновидной формы (рис. 2, 14). Шейка высокая и четко выраженная, по краю венчика может иметь желобок. По сохранившейся части можно предполагать, что тулово было раздутым. Один из сосудов был чернолощеным.

8. Тарелка (рис. 2, 15). По форме и размерам аналогична современным экземплярам. С внутренней стороны покрыта зеленой поливой, орнаментирована двумя прямыми и одной изогнутой углами прочерченными линиями.

9. Технический сосуд (рис. 2, 16). Устье подовальной формы с двумя отходящими обломанными ручками. Явных следов использования не имеет. Мог употребляться в качестве льячки либо светильника.

Имеется несколько фрагментов поливной керамики зеленого и красного цветов и овальный продолговатый кусок красной прокаленной глины. Несколько фрагментов керамики, отнесение которых к определенным типам затруднительно, орнаментированы. В первом случае это волнистая прочерченная линия, сверху которой располагаются линзовидные вдавления (рис. 2, 17), во втором — волнистая линия, окаймленная прямыми прочерченными линиями (рис. 2, 18), в третьем — отпечатки торцевой части ключа (рис. 2, 19), в четвертом — палочки и линзовидные вдавления, нанесенные острым предметом, составляющие какие-то фигуры (рис. 2, 20). На одном из фрагментов имеется наклепленная шишечка. Всего зафиксировано семь мотивов орнамента и одно изображение.

Предварительное исследование орнаментированной керамики с памятников Новосибирской области уже осуществлено [Троицкая, Воробьев, 1999]. Но материалы УТФ в этом исследовании не были учтены. Все орнаментальные мотивы, за исключением двух прямых линий, окаймляющих волнистую, являются новыми. Анализ позволяет считать их чисто русскими. Для позднесредневековой посуды барабинских и чатских татар такие мотивы не характерны. В то же время они прослеживаются на территории европейской части России, как по археологическим, так и по этнографическим данным [Розенфельдт, 1997; Китицына, 1964, с. 162; и др.]. Это свидетельствует об отсутствии влияния местных традиций на орнаментацию русских сосудов на территории Барабы. Объяснение, вероятно, следует видеть в том, что при соседстве двух культур, стоящих на разных ступенях экономического развития, более развитые группы игнорируют культуру соседей. На более ранних материалах это убедительно показала Т. Н. Троицкая [1999]. Местные орнаментальные традиции не могли оказать влияния на русское гончарство и по той причине, к которой склоняются некоторые исследователи [Мельников, 1992, с. 109; 1996, с. 43; Татаурова, 1997, с. 15]: именно распространение более совершенной гончарной керамики привело в XVII–XVIII вв. к исчезновению местной лепной посуды.

В целом типы керамики, выделяющиеся на УТФ, довольно разнообразны. При сопоставлении с этнографическими данными, приводимыми Л. В. Татауровой [1998, С. 97–119], определяется их назначение. Можно говорить о наличии посуды для приготовления горячей пищи, детской еды, напитков, полуфабрикатов, хранения продуктов и использовании в бытовых целях.

Имеется целый ряд совпадений керамики форпоста по различным параметрам с посудой из Мангазеи, Илимского, Чаусского, Саянского острогов и других памятников [Овсянников, 1973; Добжанский, 1979; Белов, Овсянников, Старков, 1981, с. 37–39; Молодин, Бородовский, Троицкая, 1996, с. 160–161; Скобелев, 1999].

Таким образом, на территории УТФ фиксируются следы железоделательного, мукомольного и гончарного производства. Последнее можно отнести к переходному от домашнего к ремесленному уровню [Новиков, 1990, с. 181].

Весь этот материал, наряду с находками с других памятников, дает возможность вплотную подойти к характеристике материальной и отчасти духовной культуры русских Барабы периода освоения, а также к рассмотрению вопросов культурного взаимодействия с местным населением.

ЛИТЕРАТУРА

Белов М. И., Овсянников А. В., Старков В. Ф. Мангазея: Материальная культура русских полярных мореходов и землепроходцев XVI–XVII вв. М., 1981. Ч. 2.

Бородовский А. П., Троицкая Т. Н. Раннесредневековый жерновой постав из Верхнего Приобья и некоторые вопросы происхождения, развития и семантики зернорастирающих орудий // Экспериментальная археология: Известия лаборатории экспериментальной археологии Тоб. пед. ин-та. Тобольск: Тоб. пед. ин-т, 1993. Вып. 3. С. 82–93.

Вилков О. Н. Очерки социально-экономического развития Сибири конца XVI — начала XVIII в. Новосибирск: Наука, 1990. 368 с.

Даркевич В. П. Усадьбы XVII века в Старой Рязани // РА. 1994. № 1. С. 180–190.

Добжанский В. Н. Керамика Илимского острога // Сибирь в древности. Новосибирск: Наука, 1979. С. 122–127.

Китицына Л. С. Прimitивные формы гончарства Костромской области // СА. 1964. № 4. С. 149–164.

Колчин Б. А. Железообрабатывающее ремесло Новгорода Великого // Тр. Новгородской археологической экспедиции. М.: АН СССР, 1959. Т. 2. С. 7–120 (МИА. № 65).

Кренке Н. А. Коллекция В. В. Радлова из раскопок курганов XVII в. в Сибири // Западная Сибирь в эпоху средневековья. Томск: Том. ун-т, 1984. С. 137–145.

- Миненко Н. А.* Русские остроги и форпосты на территории Новосибирского Приобья Барабы // Памятники Новосибирской области. Новосибирск: Новосиб. кн. изд-во, 1989. С. 80–91.
- Миненко Н. А.* По старому Московскому тракту. Новосибирск: Новосиб. кн. изд-во, 1990. 184 с.
- Молодин В. И.* Кыштовский могильник. Новосибирск: Наука, 1979. 183 с.
- Молодин В. И., Бородовский А. П., Троицкая Т. Н.* Археологические памятники Колыванского района Новосибирской области. Новосибирск: Наука, 1996. 192 с.
- Молодин В. И., Новиков А. В.* Археологические памятники Венгеровского района Новосибирской области. Новосибирск: Наука, 1998. 140 с.
- Мельников Б. В.* К проблеме изучения посуды археологических памятников Западной Сибири XVI–XVIII вв. // Вопросы истории исследований и историографии археологии Западной Сибири. Омск: Омск. пед. ин-т, 1992. С. 102–114.
- Мельников Б. В.* Гончарная керамика археологических памятников Сибири XVII–XVIII вв. // Керамика как исторический источник. Тобольск, 1996. С. 43–45.
- Новиков А. В.* Гончарное производство Усть-Тар-тасского форпоста // Древняя керамика Сибири: типология, технология, семантика. Новосибирск: Наука, 1990. С. 175–181.
- Овсянников А. В.* О керамике древней Мангазеи // Проблемы археологии Урала и Сибири. М.: Наука, 1973. С. 269–272.
- Розенфельдт Р. Л.* Керамика // Археология: Древняя Русь. Быт и культура. М.: Наука, 1997. С. 22–28.
- Скобелев С. Г.* Керамическая посуда Саянского острога // Интеграция археологических и этнографических исследований. Омск: Омск. пед. ун-т, 1999. С. 204–208.
- Татаурова Л. В.* Керамическое производство нижней Тары в XVII–XX веках (по данным археологии и этнографии): Автореф. ... канд. ист. наук. Барнаул, 1997. 17 с.
- Татаурова Л. В.* Типология русской керамики (по этнографическим материалам) // Этнографо-археологические комплексы: проблемы культуры и социума. Новосибирск: Наука, 1998. С. 88–122.
- Троицкая Т. Н.* О заимствовании отдельных черт археологических культур // Россия и Восток: проблемы взаимодействия. Новосибирск: Новосиб. пед. ин-т, 1999. Ч. 3. С. 3–5.
- Троицкая Т. Н., Воробьев А. А.* Орнаментированная русская керамика с памятников Новосибирской области // Интеграция археологических и этнографических исследований. Омск: Омск. пед. ун-т, 1999. С. 208–209.
- Троицкая Т. Н., Молодин В. И., Соболев В. И.* Археологическая карта Новосибирской области. Новосибирск: Наука, 1980. 183 с.

*Новосибирск, НПЦ по сохранению
историко-культурного наследия
администрации Новосибирской области,*

*Новосибирский государственный
педагогический университет*