

ГЛИНЯНАЯ АНТРОПОМОРФНАЯ ПЛАСТИКА СРЕДНЕВЕКОВОГО ЗАУРАЛЬЯ

И.Ю. Чикунова

В IX–XII вв. в Зауралье бытовали культуры (юдинская, усть-ишимская, кинтусовская), в материале которых присутствует глиняная антропоморфная пластика. Фигурки небольшого размера изображают большей частью сидящих людей, одетых в искусно украшенные орнаментом одежды.

Эпоха средневековья, Зауралье, глиняная пластика, антропоморфные фигурки.

Некоторые категории предметов достаточно редко встречаются при археологических раскопках. Факты их нахождения и описание в научной литературе очень разрознены в хронологическом плане. Сказанное в полной мере относится к глиняной антропоморфной пластике. Одни из самых последних находок «глиняных человечков» были сделаны автором на городище Черепаниха 2 (Нижнетавдинский р-н Тюменской обл.), функционировавшем в IX–XI вв. и оставленном населением юдинской культуры [Чикунова, 2010; Чикунова, Якимов, 2012]. В процессе расширенного поиска аналогий и публикации материала было естественным решение о сборе данных по всем доступным изданиям и о необходимости продолжить начатое Н.В. Федоровой описание данной категории находок с созданием по возможности единой описательной базы. В статье не будет представлена новая типология «глиняных человечков», поскольку для некоторых целей и задач, поставленных другими исследователями, существенными могут оказаться признаки, совершенно противоположные тем, что были определены здесь как приоритетные.

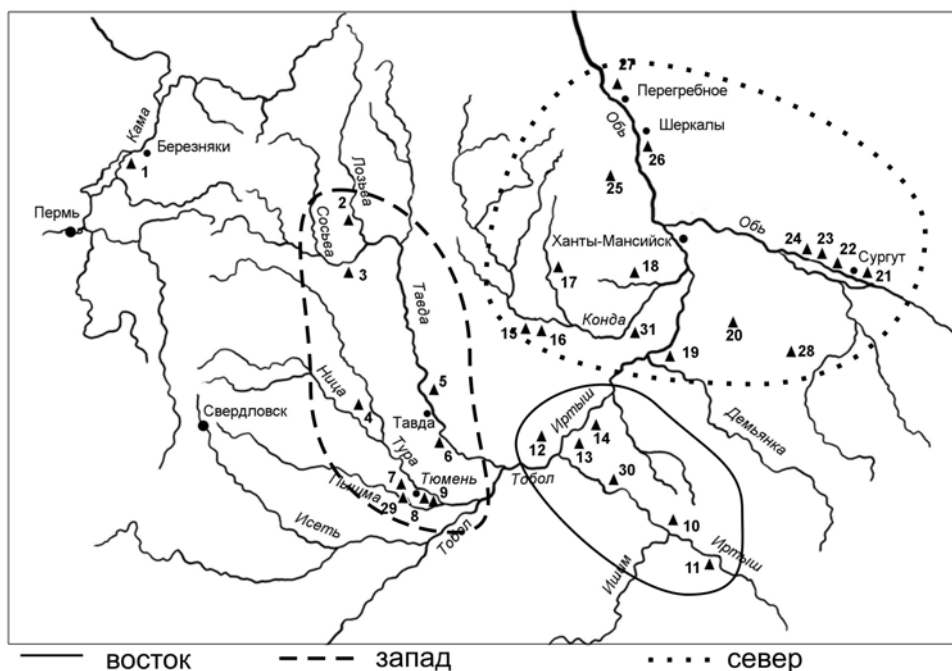


Рис. 1. Карта распространения глиняной антропоморфной пластики:

- 1 — Родановское городище; 2 — Ликинский могильник; 3 — поселение Махтыли; 4 — Юдинское городище; 5 — Янычково городище; 6 — Черепаниха 2, городище; 7 — Жилье, городище; 8 — Андреевское IV, городище (Андрюшин городок); 9 — Дуванское 1, городище; 10 — Новоникольское 1, городище; 11 — Кипо-Кулары, городище; 12 — Базабырь, городище; 13 — Уки II, городище; 14 — Кошелево, городище; 15 — Сотник, местонахождение; 16 — Чертова Гора, культовое место; 17 — Карым, поселение; 18 — Согом, поселение; 19 — Рачевский комплекс; 20 — Юрты Кинтусовы; 21 — Барсов Городок 1/32, городище; 22 — Барсов Городок 1/31, городище; 23 — Сайгатинский 1, могильник; 24 — Кучиминское IX, городище; 25 — Эмдер, городище; 26 — Шеркалы, городище; 27 — Перегребное, городище; 28 — Тапатьяга 2, городище; 29 — Песьянка, поселение; 30 — Долговское 1, городище; 31 — Болчары (случайная находка)

Глиняная антропоморфная пластика средневекового Зауралья

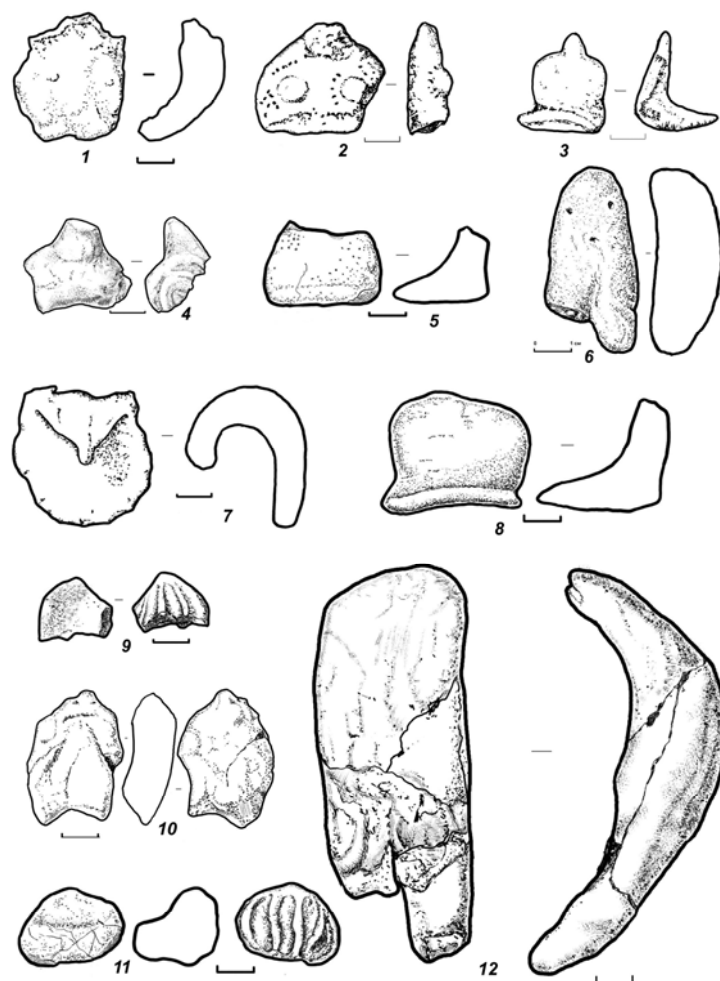


Рис. 2. Антропоморфные фигурки:
1 — Янычково городище; 2, 3 — Юдинское городище; 4, 6, 10, 12 — Черепаниха 2, городище;
5, 8, 9, 11 — Рачевский комплекс; 7 — Барсов Городок

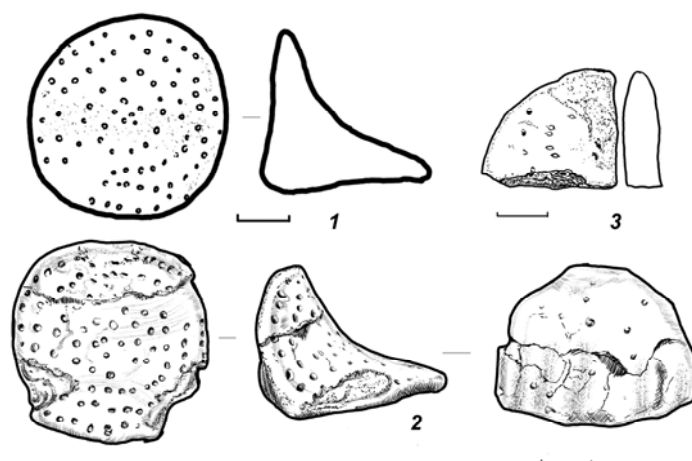


Рис. 3. Антропоморфные фигурки:
1 — Дуванское 1, городище; 2 — Песьянка, поселение; 3 — Черепаниха 2, городище

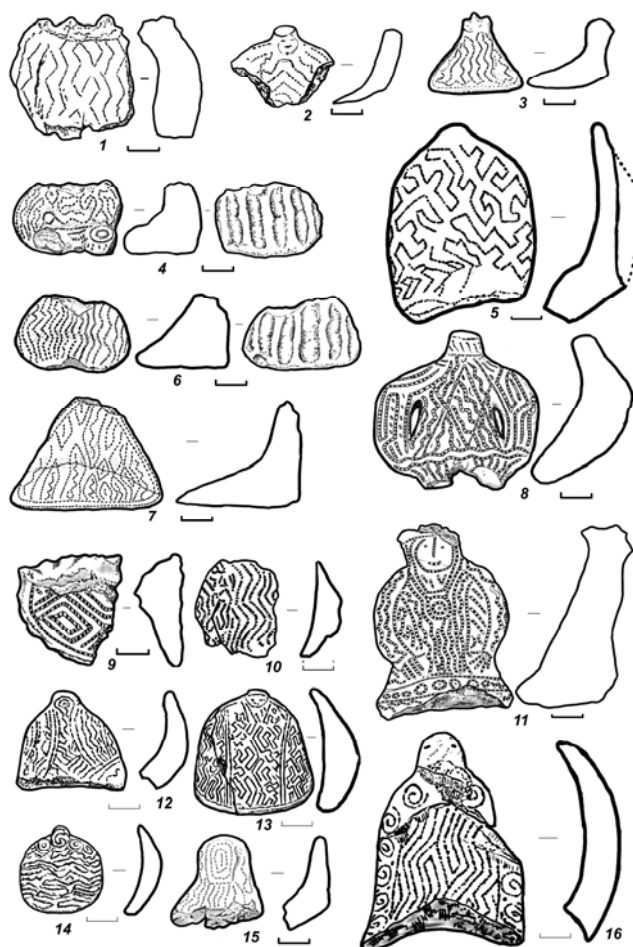


Рис. 4. Антропоморфные фигурки:
 1 — Янычково городище; 2 — Эмдер, городище; 3, 4, 6–9, 11, 15 — Рачевский комплекс; 5, 12–14, 16 — Барсов Городок;
 10 — Черепаниха 2, городище

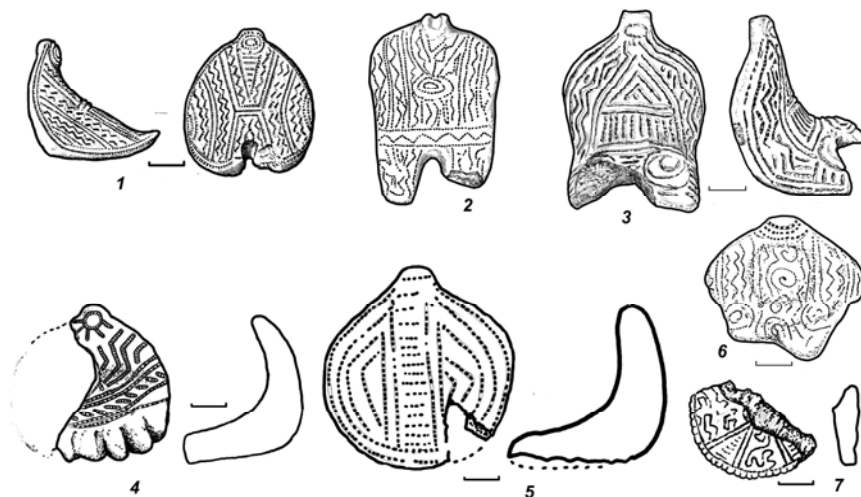


Рис. 5. Антропоморфные фигурки:
 1 — Андриюшин городок; 2 — Болчары; 3 — Кинтусовские Юрты; 4–7 — Барсов Городок

Глиняная антропоморфная пластика средневекового Зауралья

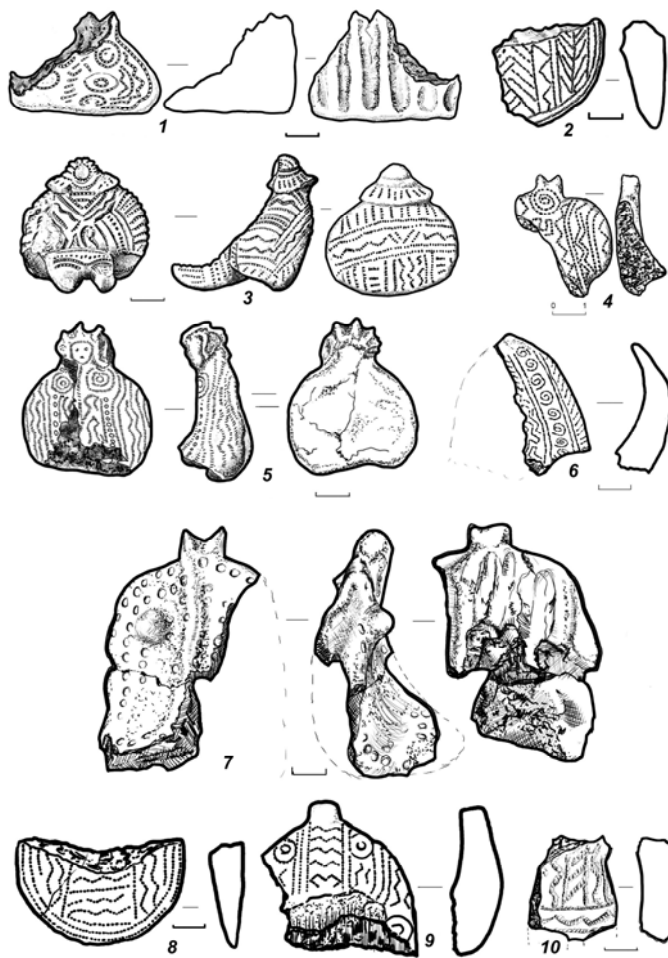


Рис. 6. Антропоморфные фигурки:

1, 2 — Рачевский комплекс; 3 — Жилье, городище; 4 — Ликийский могильник; 5 — Долговское городище; 6, 8, 9 — Барсов городок, городища; 7, 10 — Черепаниха 2, городище

Средневековые изображения людей, слепленные из глины, впервые были опубликованы В.Н. Чернецовым [1957, с. 178–179]. Им были представлены две глиняные фигурки с городищ Жилье и Андреевское 4, расположенных недалеко от Тюмени. Контекст обнаружения антропоморфных изображений позволил интерпретировать их как покровителей домашнего очага. Затем картография находок расширена публикацией В.И. Мошинской еще трех фигурок с Юрт Кинтусовых и гор. Роданово (Прикамье) [1959]. В этой же работе дано описание всех пяти фигурок, интерпретированных как детские игрушки.

Интенсивное освоение зауральских территорий вызвало естественное повышение интереса к древностям региона и увеличение количества археологических исследований в Притоболье и Обь-Иртышье. В 1979 г. Н.В. Федорова опубликовала 8 фигурок с городища Барсов Городок 1/31 и поселений Согом и Карым [1979], разработав собственную типологию этой категории находок мелкой пластики. Н.В. Федорова приблизительно наметила ареал распространения антропоморфных фигурок, косвенно выделив три пункта их локализации: Средний Урал, Среднее Приобье и Среднее Притоболье, и определила их хронологический диапазон второй половиной I тыс. н.э. Ею впервые было высказано предположение об антропоморфных фигурках как о маркирующем элементе, характеризующем материальную культуру населения обозначенного региона в конце I тыс. н.э.

Исследования средневековых памятников в последней четверти XX и начале XXI в. дополнили коллекцию глиняной антропоморфной пластики. В Притоболье от 1 до 15 фигурок были найдены на городищах Дуванском 1, Юдинском, Янычково, Черепаниха 2, пос. Песьянка [Моро-

зов, 1982; Морозов, Панина, 1997; Викторова, Кернер, 1988; Пархимович, 1997; Чикунова, 2010], на Иртыше — на городище Долговском 1, Кипо-Кулары [Адамов, 1999, 2000; Конигов, 2007]. В Приобье «глиняные человечки» были обнаружены в Ликинском и Сайгатинском могильниках, на культовом месте Чертова Гора, городищах Рачевском, Эмдер, Тапатьега 2, Барсов Городок. Кроме этого известны факты случайных находок в Болчарах, на Барсовой Горе, в Лобвинской пещере и др. [Викторова, 2008; Терехова, Широков, 1986; Зыков и др., 1994; Зыков, Кокшаров, 2001; Чаиркин, Карачаров, 1999; Чемякин, 2008; Чемякин, Карачаров, 2002; Сладкова, 2002, 2007]. Интересен факт нахождения двух антропоморфных изделий на Родановском городище в Прикамье (рис. 7, 9, 10), попавших туда, вероятно, в результате торговых связей.

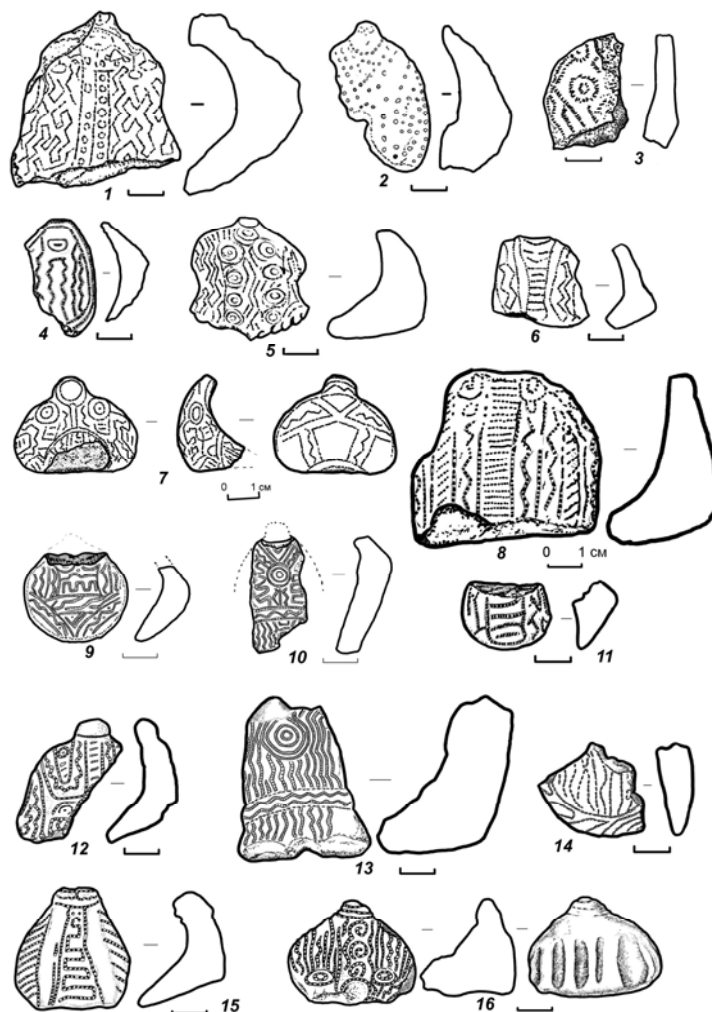


Рис. 7. Антропоморфные фигурки:

1, 2 — Янычково городище; 3–6 — Эмдер, городище; 7 — Тапатьега 2, городище; 8 — Согом, городище;
9, 10 — Родановское городище; 11–16 — Рачевский комплекс

Всего на сегодняшний день в различных изданиях опубликовано около 100 глиняных фигурок, хотя, скорее всего, найдено их больше. Картография материала подтверждает намеченный ранее В.А. Могильниковым и Н.В. Федоровой ареал [Федорова, 1979; Могильников, 1987].

Здесь же следует упомянуть еще об одной категории мелкой глиняной пластики. Она не столь распространена, но, тем не менее, было бы странным оставить ее без внимания. На четырех археологических памятниках кроме антропоморфных фигурок были найдены глиняные орнаментированные изделия, интерпретируемые авторами как «фишки» (рис. 10). Их формы весьма разнообразны, но большая часть тяготеет к грибообразной или цилиндрическо-

Глиняная антропоморфная пластика средневекового Зауралья

уплощенной. Поверхность фишек украшена отпечатками гребенчатого штампа, «отступающей палочкой» и др. Орнаменты сходны композиционно с декором на антропоморфных фигурках, что позволяет предположить некоторую связь между этими категориями находок.

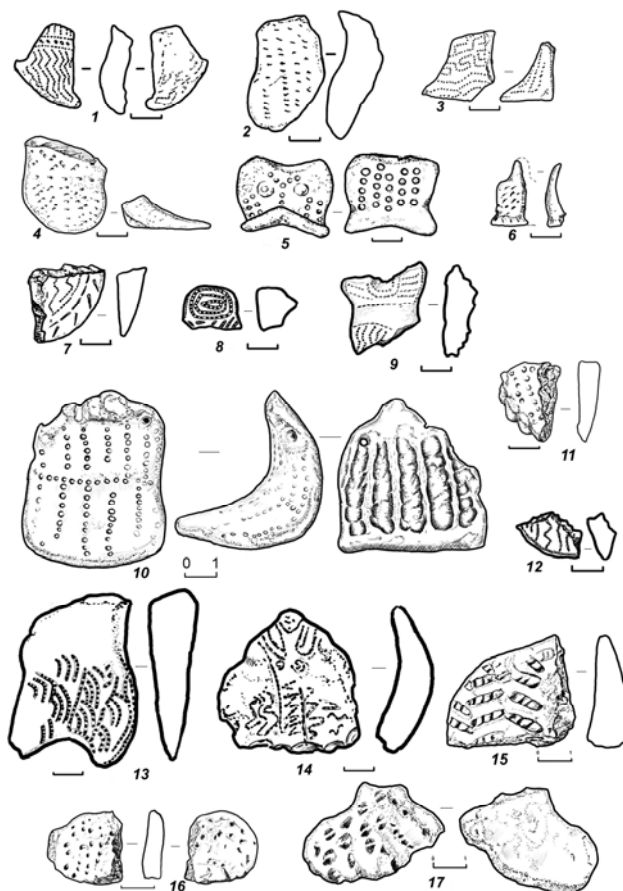


Рис. 8. Антропоморфные фигурки:

1, 2 — Янычково городище; 3–6 — Юдинское городище; 7 — Эмдер, городище; 8, 9, 12 — Рачевский комплекс; 10 — Песьянка, поселение; 11, 15–17 — Черепаниха 2, городище; 13 — Карым, городище; 14 — Барсов Городок

В данной статье собраны изображения практически со всех вышеназванных памятников. Рисунки фигурок заново выполнены автором, поскольку в некоторых публикациях были даны только фотографии находок. В этой же связи представлены не все проекции предметов, что, однако, мало снижает ценность первоисточника¹.

Мы попытались объединить не только все опубликованные материалы по антропоморфной пластике, но и «обновить» карту находок (рис. 1). Получилось три основных, достаточно обширных зоны. Первая (запад) включает таежное Зауралье и Притоболье, водоразделы рек Пышмы, Туры, Тавды². Вторая (восток) — Прииртышье. Третья (север) — самая значительная по территории и количеству находок: это среднее и нижнее Приобье.

Две трети от общего количества фигурок фрагментированы. Целые предметы с разной степенью стилизованности изображают человека — от чуть согнутой лепешки или глиняной «колбаски» (рис. 2, 5–8) до практически портретного изображения (рис. 4, 11; 7, 1). Разный угол и место сгиба предполагают сидячую (рис. 2, 3; 4, 13; 5, 1, 4, 5; 6, 3) или лежащую (рис. 2, 12; 6, 6; 8, 13; 9, 8) позу. Орнаментировано 90 % всех фигурок. Узор наносился разным способом: круглой поллой палочкой, тонкой лопаточкой, гребенчатым штампом. Орнамент также удивительно variabelен — от concentрических точечных кругов или рядов отпечатков тонкой палочки (рис. 3, 1; 8, 2, 4) до конкретного

¹ Выражаю искреннюю благодарность коллегам, оказавшим мне помощь в подборе материала для статьи.

² Сюда же отнесено и Родановское городище на Каме.

изображения всех деталей одежды вплоть до украшений (рис. 4, 11; 6, 5; 7, 7). То же можно сказать и об оформлении головы, лица. Встречаются даже конкретно обозначенные пальцы рук (рис. 4, 11). Некоторые незначительно поврежденные фигурки, позволяющие сделать практически полную реконструкцию, были приравнены к целым и учтены по возможным параметрам — всего 92 предмета.

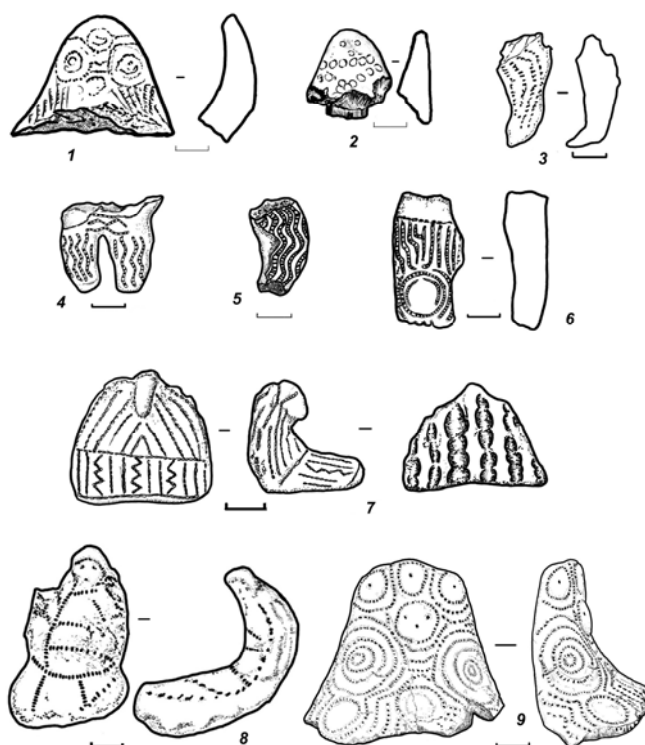


Рис. 9. Антропоморфные фигурки:

1, 2, 6 — Барсов Городок; 3 — Янычково городище; 4 — Рачевский комплекс; 5 — Лобвинская пещера;
7 — Чертова Гора; 8 — Долговское городище; 9 — Панькино

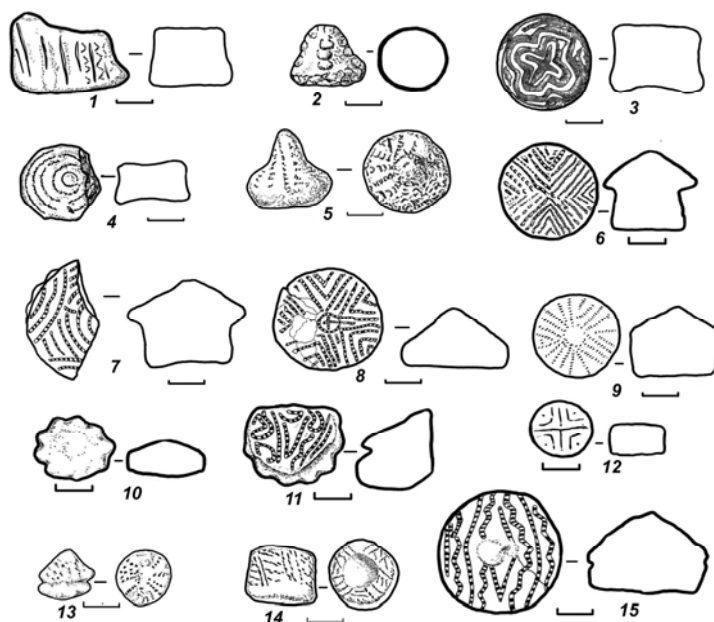


Рис. 10. Мелкая глиняная пластика — «фишки»:

1–5 — Эмдер, городище; 6–12, 15 — Рачевский комплекс; 13 — Долговское городище; 14 — Барсов Городок

Глиняная антропоморфная пластика средневекового Зауралья

Для создания более формализованной базы признаков антропоморфных фигурок автором были выделены 35 наиболее характерных и характеризующих показателей по 8 категориям (табл. 1).

Таблица 1

Категории признаков антропоморфных изделий

№ пр.	Признак	Категория признака
1	Целая	1. Целостность находки
2	Фрагмент	
3	Округлое	2. Форма «тела»
4	Подовальное/вытянутое	
5	Подтреугольное/трапецевидное	
6	Ужатое в «талии»	
7	Подпрямоугольное	3. Голова
8	Подпрямоугольная	
9	С ложбинкой	
10	Округлая	
11	Подтреугольная/трапецевидная	
12	«Ушки»/«рожки»	
13	Корона	4. Лицо
14	Без головы	
15	Пустой кружок	
16	Спираль	
17	Точки	
18	«Смайлик»	
19	Наклонные линии	
20	Вписанные окружности	
21	Без лица	
22	Неорнаментирована	5. Орнаментированность
23	Аверс (лицевая)	
24	Реверс (со спины)	
25	Сплошной, ковровый	6. Разновидности орнамента
26	С вертикальной планкой	
27	С горизонтальной каймой	
28	Украшение	
29	Защипы на спине	
30	Одежда	
31	Руки	7. Части тела
32	Ноги	
33	Грудь	
34	Сидит	8. Положение тела
35	Лежит	

Исходя из очевидного соответствия ареалов средневековых культур основным очагам находок и учитывая контекст нахождения фигурок, мы соотнесли выделенные выше три зоны с культурными образованиями: запад — юдинская (молчановская), восток — потчевашская и усть-ишимская и север — кинтусовская культура. Их хронологические рамки укладываются в VII–XII вв. В связи с отсутствием (за редким исключением) привязки фигурок к точным датам, основанной на ¹⁴C-анализе, большинство авторов ориентируются на коллекцию, в составе которой были сделаны эти находки. При этом мнения расходятся значительно и охватывают еще более широкий временной диапазон. Разными авторами предполагается, что фигурки появляются в середине I тыс., или не позже VIII–IX вв., или что они были созданы и распространены с конца XI — XII в. [Федорова, 1979, с. 151; Чаиркин, Карачаров, 1999, с. 197].

Интерпретация изделий различна. В.И. Мошинская предполагала, что это детские игрушки [1959, с. 184]. В.Д. Викторова считает, что они имели культовое значение, связанное с очагом или хранильницей очага [1968, с. 249]. Этот тезис развили Л.М. Терехова и В.Н. Широков [1986, с. 135], предложив выделить фигурки в особую группу, связанную с металлургией и металлообработкой. По мнению А.П. Зыкова и С.Ф. Кокшарова, это игральные фишки [2001, с. 123].

Думается, нельзя отвергать ни одну из предложенных ранее интерпретаций данной категории глиняной пластики. Однако ввиду факта нахождения антропоморфных фигурок на городище Черепаниха 2 неподалеку от металлургического очага, подобно Рачевскому комплексу, городищам Барсов Городок 1/31–32, Янычково, предположение о культовой принадлежности этих изделий звучит более убедительно.

Тезис Н.В. Федоровой об упрощении стиля в хронологическом плане спровоцировал сравнение комплексов фигурок из каждой зоны по 35 различным признакам как внутри групп, так и между собой (табл. 2). Но, учитывая, что из Прииртышья нашлись только пять опубликованных фигурок, пришлось работать в основном лишь с западной и северной зонами. В результате значительных расхождений между северными и западными фигурками не обнаружилось. Основные различия: в северной группе больше подтреугольных фигурок, а в западной — вытянутых овальных; на западе чаще встречается рельефное изображение груди, на севере — изображение украшений в виде круглых блях. В северной зоне больше фигурок, орнаментом на которых показана верхняя одежда. Практически одинаковы показатели по признакам оформления лица, округлой формы головы, степени орнаментации фигурок, присутствия защипов на обратной стороне и т.д.

Таблица 2

Распределение антропоморфных фигурок с определенными признаками по зонам распространения

№ признака	Общее кол-во (92 экз.)		Запад (32 экз.)			Восток (5 экз.)			Север (55 экз.)		
	Кол-во	% общ.	Кол-во	%	% к общ.	Кол-во	%	% к общ.	Кол-во	%	% к общ.
1	34	37	11	34	12	4	80	4	19	35	21
2	58	63	21	66	23	1	20	1,2	36	65	39
3	27	29	9	28	9,8	1	20	1,2	17	31	18
4	13	14	9	28	9,8	3	60	3,2	11	20	12
5	20	22	1	3	1,2				19	35	21
6	8	9	2	6	2,1	1	20	1,2	5	9	5,4
7	1	1,2							1	2	1,2
8	7	7,6	1	3	1,2	1	20	2,1	5	9	5,4
9	5	5,4	3	9	3,2			1,2	2	4	2,1
10	24	26	8	25	8,7	2	40		14	25	15
11	5	5,4				1	20	1,2	4	7	4,3
12	2	2,1	2	6	2,1						
13	2	2,1				1	20	1,2	1	2	1,2
14	19	21	4	12	4,3				15	27	16
15	5	5,4	1	3	1,2				4	7	4,3
16	3	3,2	1	3	1,2				2	4	2,1
17	8	8,7	2	6	2,1	2	40	2,1	4	7	4,3
18	6	6,5	1	3	1,2	2	40	2,1	3	5	3,2
19	2	2,1							2	4	2,1
20	5	5,4	1	3	1,2				4	7	4,3
21	19	21	9	28	9,8	1	20	1,2	9	16	9,8
22	9	9,8	6	19	6,5				3	5	3,2
23	79	86	26	81	28	5	100	5,4	48	87	52
24	8	8,7	5	16	5,4	1	20	1,2	2	4	2,1
25	79	86	26	81	28	3	60	3,2	50	91	54
26	24	26	3	9	3,2	1	20	1,2	20	36	22
27	11	12	3	9	3,2				8	14	8,7
28	20	22	1	3	1,2	1	20	1,2	18	33	20
29	9	9,8	2	6	2,1				7	13	7,6
30	27	29	5	16	5,4	1	20	1,2	21	38	23
31	8	8,7	4	12	4,3				4	7	4,3
32	19	21	8	25	8,7	1	20	1,2	10	18	11
33	4	4,3	4	12	4,3						
34	53	58	16	50	18	3	60	3,2	34	62	37
35	16	17	6	19	6,3	2	40	2,1	8	14	8,7

Таким образом, даже неполное сравнение, на наш взгляд, не позволяет однозначно решить вопрос о времени первоначального появления антропоморфных фигурок в определенном регионе. Высказанное уральскими коллегами предположение о существовании достаточно тесных торговых и других отношений между всеми названными культурами в рамках одной историко-культурной общности, что подтверждается близкими чертами в орнаментации и форме сосудов, наборах орудий труда, оружия и украшений, вполне удовлетворяет возможности быстрого распространения традиции изготовления глиняных антропоморфных фигурок на весьма обширной территории начиная с IX в. [Федорова и др., 1991, с. 143].

БИБЛИОГРАФИЧЕСКИЙ СПИСОК

- Адамов А.А. Глиняная антропоморфная фигурка из Прииртышья // Обские угры: Материалы II Сиб. симп. «Культурное наследие народов Западной Сибири». Тобольск; Омск: Изд-во ОмГПУ, 1999. С. 218–221.
- Адамов А.А. Археологические памятники города Тобольска и его окрестностей. Тобольск; Омск: ОмГПУ, 2000. 95 с.
- Викторова В.Д. Памятники лесного Зауралья в X–XIII вв. // Тр. Камской археол. экспедиции. Пермь, 1968. № 191. (Уч. зап. ПГУ).
- Викторова В.Д. Древние угры в лесах Урала: (Страницы ранней истории манси). Екатеринбург: КВАДРАТ, 2008. 208 с.
- Викторова В.Д., Кернер В.Ф. Памятники эпохи железа у озера Осинового // Материальная культура древнего населения Урала и Западной Сибири. Свердловск: УрГУ, 1988. С. 129–141. (ВАУ; Вып. 19).
- Зыков А.П., Кокшаров С.Ф. Древний Эмдер. Екатеринбург: Волот, 2001. 320 с.
- Зыков А.П., Кокшаров С.Ф., Терехова Л.М., Федорова Н.В. Угорское наследие: Древности Западной Сибири из собраний Уральского университета. Екатеринбург: Внешторгиздат, 1994. 158 с.
- Конилов Б.А. Омское Прииртышье в раннем и развитом средневековье. Омск: Изд-во ОмГПУ: Наука, 2007.
- Могильников В.А. Культуры лесного Зауралья VII–XIII вв. // Финно-угры и балты в эпоху средневековья. М.: Наука, 1987. С. 164–177.
- Морозов В.М. Средневековые поселения и жилища на р. Дуван // Археологические исследования Севера Евразии. Свердловск: УрГУ, 1982. С. 125–141. (ВАУ; Вып. 16).
- Морозов В.М., Панина С.Н. Городище Янычково: (Предварительные результаты исследования) // Охранные археологические исследования на Среднем Урале. Екатеринбург, 1997. Вып. 1. С. 76–91.
- Мошинская В.И. Об одной группе глиняных антропоморфных изображений из Западной Сибири // КСИИМК. 1959. Вып. 75. С. 181–184.
- Пархимович С.Ю. Новая находка глиняной пластики // Словцовские чтения-96. Тюмень, 1997. С. 135–137.
- Сладкова Л.Н. Фигурки сидящих человечков // Подорожник: Краевед. сб. Ханты-Мансийск: Полиграфист, 2002. Вып. 2. С. 170–174.
- Сладкова Л.Н. Предварительные итоги полевых исследований 1988, 2003, 2004 гг. на Чертовой горе в Кондинском районе ХМАО — Югры // Ханты-Мансийский автономный округ в зеркале прошлого. Екатеринбург; Ханты-Мансийск: Баско, 2007. Вып. 4. С. 152–164.
- Терехова Л.М., Широков В.Н. Глиняная культовая пластика Рачевского археологического комплекса // Проблемы урало-сибирской археологии. Свердловск: УрГУ, 1986. С. 131–138. (ВАУ; Вып. 18).
- Федорова Н.В. Новые находки мелкой антропоморфной пластики на поселениях конца I тыс. н.э. в Среднем Приобье // ВАП. Тюмень, 1979. С. 145–151.
- Федорова Н.В., Зыков А.П., Морозов В.М., Терехова Л.М. Сургутское Приобье в эпоху средневековья // ВАУ. Екатеринбург: УрГУ, 1991. С. 126–145.
- Чаиркин С.Е., Карачаров К.Г. Материалы железного века из Лобвинской пещеры // Охранные археологические исследования на Среднем Урале. Екатеринбург: Изд-во БКИ, 1999. Вып. 3. С. 195–207.
- Чемякин Ю.П. Случайные находки на Барсовой Горе // Барсова Гора: Древности таежного Приобья. Екатеринбург; Сургут: Урал. изд-во, 2008. С. 28–43.
- Чемякин Ю.П., Карачаров К.Г. Древняя история Сургутского Приобья // Очерки истории традиционного землепользования хантов: (Материалы к атласу). Екатеринбург: Тезис, 2002. С. 9–66.
- Чернецов В.Н. Нижнее Приобье в I тысячелетии нашей эры: Обзор и классификация материала. М.: Изд-во АН СССР, 1957. (МИА; № 58).
- Чикунова И.Ю. Глиняная пластика с городища Черепаниха 2 // Вестн. археологии, антропологии и этнографии. Тюмень: Изд-во ИПОС СО РАН, 2010. № 2 (13). С. 62–67.
- Чикунова И.Ю., Якимов А.С. Городище Черепаниха 2: К вопросу об определении статуса // УИВ. Екатеринбург, 2012. № 4 (37). С. 31–41.

Тюмень, ИПОС СО РАН
chikki@rambler.ru

The Middle Ages in Trans-Urals in IX–XII cc. is characterized by the existence of cultures (Yudinskaya, Ust-Ishimskaya, Kintusovskaya) in which archaeological material being such category of findings as clay anthropomorphic plastic arts. Figurines of a small size mostly depict sitting people dressed into clothes elaborately decorated with ornament.

Middle Ages, Trans-Urals, clay plastic arts, anthropomorphic figurines.