

## ОРУДИЯ ОХОТЫ И РЫБОЛОВСТВА В НЕОЛИТЕ НИЖНЕГО ПРИИШИМЬЯ

С.Н. Скочина

*Изучена представительная коллекция орудий, имеющих непосредственное или косвенное отношение к охоте и рыболовству, из материалов неолитических памятников Нижнего Приишимья. На основе типологического и трасологического анализа выделены типы охотничьего и рыболовного инвентаря и выявлены следы их использования.*

**Неолит, Нижнее Приишимье, наконечники метательных орудий, рыболовный инвентарь, типологический и трасологический анализ, микрофотографии следов использования.**

Важнейшими составляющими экономики древнего населения являлись охота и рыболовство. По тому, какими средствами труда они были обеспечены, можно оценить уровень оснащённости этих промыслов. В данной работе рассматривается комплекс орудий, имеющих непосредственное или косвенное отношение к охоте и рыболовству, входящих в состав инвентаря неолитических памятников Нижнего Приишимья — Мергень 5–7, Серебрянка 1. Метательные и колющие орудия представлены каменными и костяными наконечниками стрел, гарпунов, острог, копьевидной заготовкой; предметы, имеющие отношение к оснастке, — грузилами, иглами и мерками для вязания сетей. Проведены типологический и трасологический анализы; орудия, разделенные на группы — типы — варианты, были рассмотрены под металлографическим микроскопом Olympus BX -51 с фотокамерой ProgRes C10 и панкратическим микроскопом МСП-1 с камерой Canon EOS-1100.

### **Наконечники метательных орудий**

Основу охотничьего снаряжения составляли метательные орудия, которые в равной мере могли использоваться и в добыче рыбы [Раушенбах, 1956; Косарев, 1984, с. 86; Жилин, 2004].

Каменные, костяные и роговые наконечники обнаружены в заполнении котлованов кошкинских жилищ поселения Мергень 6, за исключением двух каменных наконечников и одного вкладышевого костяного гарпуна, отнесенных к козловско-полуденковским комплексам поселения Мергень 7.

#### **1. Наконечники стрел**

##### **Тип 1. Листовидные**

##### **Каменные наконечники стрел листовидной формы (3 экз.)**

Первый наконечник обнаружен в придонной части кошкинского жилища № 21 (8 гор.) поселения Мергень 6. Наконечник размерами 2,8×1,3×0,4 см, из серого кремня с темными пятнами выполнен на пластине, у которой ретушью с двух сторон обработаны два продольных края и острие. Наконечник сломан, насад не сохранился (рис. 1, 1).

Два экземпляра обнаружены в заполнении котлована козловско-полуденковского жилища № 1 (8 гор.) поселения Мергень 7.

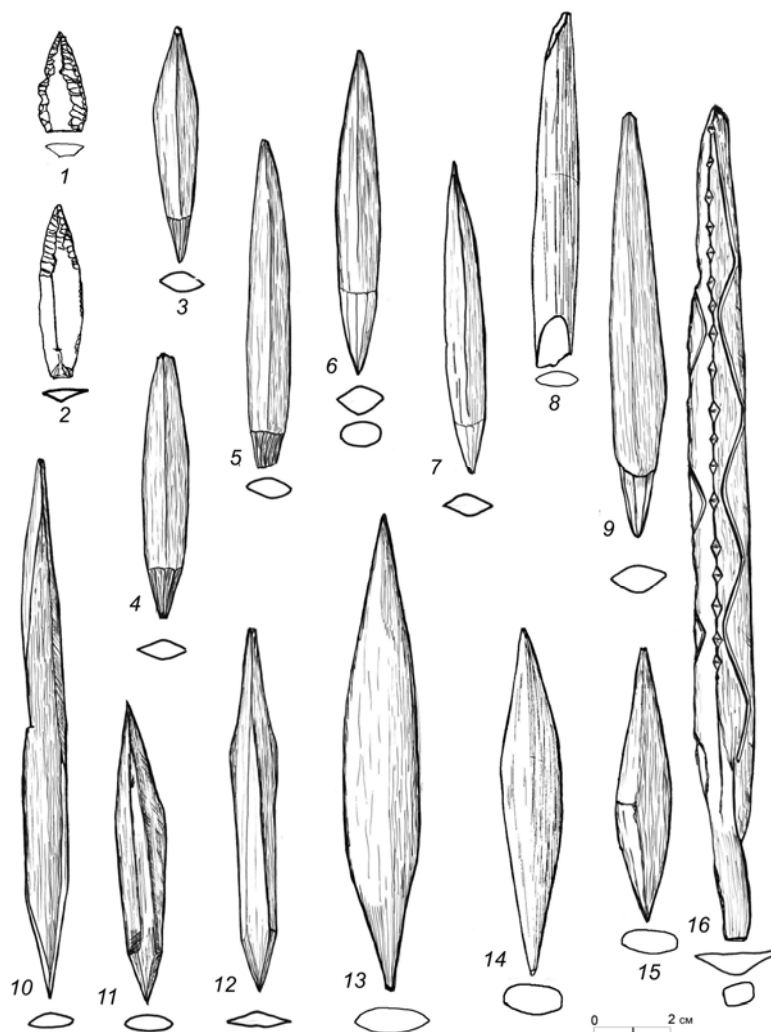
Наконечник стрелы из красно-бежевой яшмы, размерами 5,2×1,2×0,3 см изготовлен на пластине. Двухсторонней ретушью оформлено острие и насад, один продольный край со стороны брюшка обработан плоской крупной ретушью. Насад имеет слабую выемку (рис. 1, 2). Третий экземпляр представлен фрагментом насада с выемкой, обработанного двухсторонней плоской ретушью.

На наконечниках, на участках острий и насада, выявлены трасологические признаки, характерные для метательной функции [Лозовская, 1994, с. 159]. На кончиках острий двух наконечников фиксируется плоский микрорезцовый скол со ступенчатым основанием. У насада на боковой крае отмечены ныряющий скол от ударного воздействия и затертость в виде пятна яркой заполировки с четкими границами.

##### **Костяные наконечники стрел листовидной формы (22 экз.)**

##### **Вариант I. Листовидные с коническим насадом (14 экз., в том числе обломки)**

Высота наконечников варьируется от 6 до 15 см, толщина 0,6–0,8 см (рис. 1, 3–7, 9). Перо в сечении линзовидной или приближенной к ромбовидной формы. Ближе к острию, примерно в 2,5 см от острия, фиксируются слабо выступающие плавные углы. Высота насада колеблется в пределах 1,5–2 см, граница между насадом и пером нечеткая. Вес наконечников 4–7,8 г.



**Рис. 1.** Наконечники метательных орудий:

1–3, 7, 9 — листовидные; 10–12 — листовидные уплощенные; 8 — с клиновидным насадом; 13–15 — короткие приближенные к биконическим; 16 — двукрылый; 1, 3–16 — Мергень 6; 2 — Мергень 7; 1, 2 — камень; 3–16 — кость

Все наконечники данной группы имеют следы метательного воздействия, выраженные в виде язычковых и ныряющих сколов (рис. 3, 1, 6–8). У пяти они фиксируются на острие и насаде, у четырех только на насаде, у одного только на острие, остальные дошли в виде обломков, сломы которых имеют зигзагообразные края и/или язычковый скол. У многих наконечников боковые края ближе к насаду сточены с помощью абразивной обработки, длина сточенной части составляет около 2 см от насада, ширина 0,1 см. Видимо, данный прием был предназначен для плотного крепления наконечника к древку стрелы, возможно сухожильными (?) веревками. В зоне данной «сточенности» боковых краев и на двух плоскостях у насада под микроскопом фиксируются короткие, в основном параллельные друг другу, перпендикулярные длинной оси наконечника короткие разновеликие риски и царапинки. Они сгруппированы полосой шириной около 0,5 см выше насада. На самом насаде грани между линиями от строгания и выступающие части микрорельефа не имеют четких границ, забиты и залощены, что может говорить о закреплении в древке. Вообще насад и часть пера у насада у наконечников данной группы более деформированы от использования по сравнению с остальной частью пера, которая в основном содержит технологические следы.

*Вариант II. Листовидные, уплощенные с треугольным насадом (4 экз.)*

Высота целых — 14,5; 14,7; 8,3 и 9,6 см соответственно, ширина пера 1,1–1,2 см, толщина 0,4 см. У двух наконечников перо имеет смещенное острие, у второго намечены «плечики», ост-

## Орудия охоты и рыболовства в неолите Нижнего Приишмья

рие расположено симметрично. У всех наконечников перо призматической формы в сечении, насад треугольный. Наконечники данной группы следов использования не имеют, в основном на них фиксируется технологическое оформление (рис. 1, 10–12).

### *Вариант III. Листовидный с клиновидным насадом (1 экз.)*

Наконечник размерами 9,5×1,2×0,5 см с овальным в сечении пером и клиновидным насадом. Следы от ударного воздействия имеются на острие и насаде (рис. 1, 5).

### *Вариант IV. Листовидный, черешковый (1 экз.)*

Наконечник с листовидной формой пера, длиной 22,6 см, шириной 1,6 см, толщиной 1 см, с треугольным сечением. Переход от пера к черешку намечен слабо, черешок длиной около 3 см имеет подквадратное сечение. Наконечник орнаментирован, одна выступающая грань украшена насечками, а по двум плоскостям прочерчена волнообразная линия (рис. 1, 16).

Помимо выделенных групп, в коллекции имеются острия от наконечников (2 экз.), которые условно отнесены к типу листовидных.

## **Тип 2. Игловидные наконечники (8 экз.)**

### *Вариант I. Игловидные с косо срезанным насадом (6 экз.)*

Игловидные наконечники имеют округлое сечение, коническое острие и косо срезанный насад, оформленный длинным срезом с одной стороны. Длина целых наконечников варьируется от 25 до 20 см, диаметр в пределах 1 см, длина насада составляет около 6–8 см (рис. 2, 2–5).

У всех наконечников кончики острий отсутствуют, на некоторых видны следы от ударного воздействия, выраженного в виде язычкового скола, расположенного на острие (рис. 3, 2–4). Кроме того, у двух наконечников в зоне пера и начала насада фиксируется полоса сработанности шириной 1,5–2 см в виде стертости, залощенности и концентрации линейных следов. Они расположены перпендикулярно и наклонно относительно длинной оси наконечника и представляют собой скопление параллельных друг другу и часто пересекающихся коротких рисок и царапин. В данной зоне отмечены линейные пятна очень яркой заполировки. Скорее всего, данный блок следов свидетельствует о креплении наконечника к древку.

### *Вариант II. Игловидные с коническим насадом (2 экз.)*

Первый наконечник длиной 10,5 см, толщиной 0,9 см, имеет подквадратное сечение, коническое острие и насад длиной 1,3 см (рис. 2, 5). Второй наконечник размерами 14,6×14×0,9 см, имеет конический насад, перо ромбовидной в сечении формы и острие, оформленное косым срезом, треугольное в сечении. У острия и у одного продольного края на двух поверхностях располагаются грубые длинные царапины, перпендикулярно или чуть под наклоном к длинной оси изделия. Продольный край деформирован редкими двухсторонними фасетками утилизации. Заполировка тусклая, пятнистая, без резких границ.

## **Тип 3. Короткие наконечники, приближающиеся к биконическим (5 экз.)**

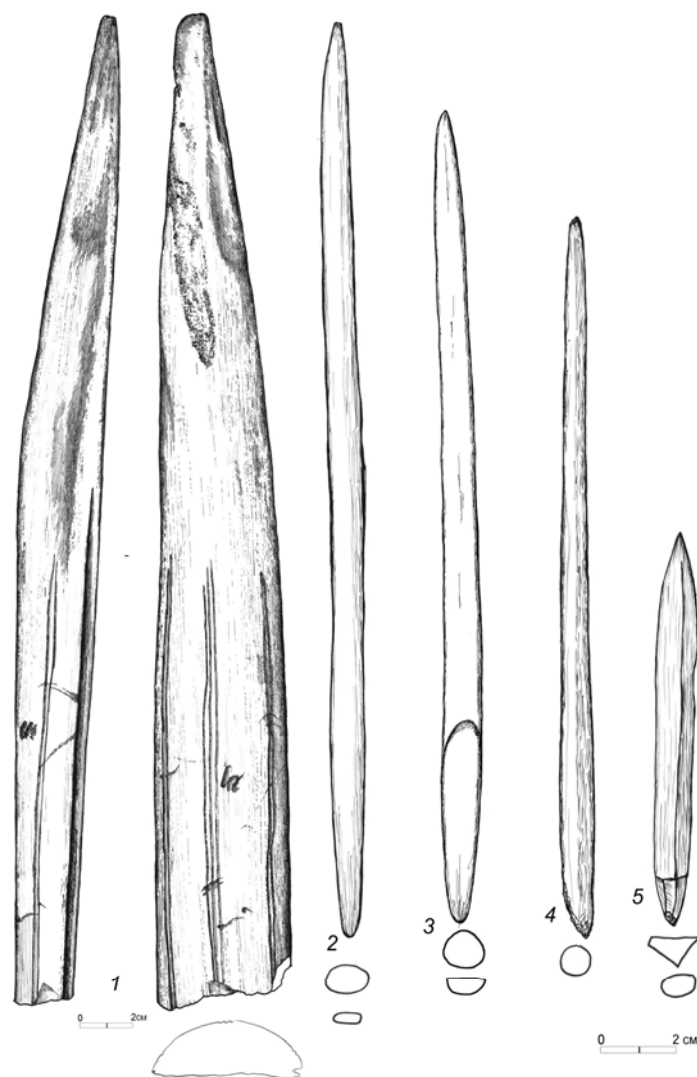
У данных наконечников высота колеблется в пределах от 7,4 до 13,5 см, ширина 1,3–2 см, толщина 0,7–0,8 см. Имеют овальное и линзовидное сечение, один бок более выпуклый по сравнению с другим. Поражающая часть острия более вытянута по сравнению с той, которая использовалась для насада (рис. 1, 13–15).

Следы использования выражены в виде сколов на остриях и насадах, кроме того, на одном у основания зафиксированы линейные следы от крепления в виде рисок и царапин, аналогичные описанным выше. Отмечен случай реутилизации одного наконечника, размерами 9,5×1,6×1,0 см, который использовался в качестве проколки-провертки. На острие, визуальное более светлом, чем остальная часть наконечника, под микроскопом фиксируются яркая и жирная заполировка и поперечные густо расположенные риски в сочетании с продольными у самого кончика острия.

## **2. Наконечник копья**

Копьевидная заготовка выполнена из массивного расщепленного рога размерами 40×5,5×2,9 см, в плане вытянуто-треугольной формы, с линзовидным сечением основной части и трапециевидным у острия. Паз расположен вдоль одного продольного края и начинается на расстоянии 20,5 см от острия. Поперечное сечение паза V-образное, ширина 0,5 см, глубина 0,5 см. Рукоять не выделена или обломана. Выпуклая плоскость оправы украшена вертикальными сгруппированными по 2 и 3 гравированными линиями (рис. 2, 1). Каких-либо следов сработанности не обнаружено.

Группа зубчатых острий представлена гарпунами и их обломками и частями острог.



**Рис. 2.** Наконечники метательных орудий поселения Мергень 6:  
 1 — вкладышевая копьевидная заготовка; 2–4 — игловидные с косо срезанным насадом;  
 5 — игловидный с коническим насадом

### 3. Наконечники гарпунов

Для классификации гарпунов использовались данные об их устройстве. Гарпуны состояли из наконечников, древка и линя и имели подвижное крепление к древку при помощи линя. Верхняя часть наконечника имеет острие и бородки; нижняя, безбородочная часть называется базой, состоит из насада, стопор-линя и шейки. По размещению бородок наконечники гарпунов подразделяются на три типа: односторонне-бородчатые, двусторонне-бородчатые и двухрядные. Наконечник гарпуна изготавливали так, чтобы при поражении животного он легко отделялся от древка; для этого делали стопор-линь или отверстие для веревки. Различаются два вида наконечников гарпунов — неповоротные и поворотные. Бородчатые неповоротные наконечники вставлялись подвижно в гнездо древка. Поворотные наконечники гарпунов насаживались на заостренный конец древка, в данном случае гарпун сам имел гнездо. Этот наконечник, воткнутый в тело животного, вследствие косо срезанного основания поворачивался, как только натягивался линь, и крепко удерживался в теле [Эверстов, 1988].

Всего обнаружено три гарпуна, один найден в ритуальной яме в кошкинском жилище № 21, второй — в заполнении котлована кошкинского жилища № 1, третий — возле жилища № 3 поселения Мергень 6.

## Орудия охоты и рыболовства в неолите Нижнего Приишмья

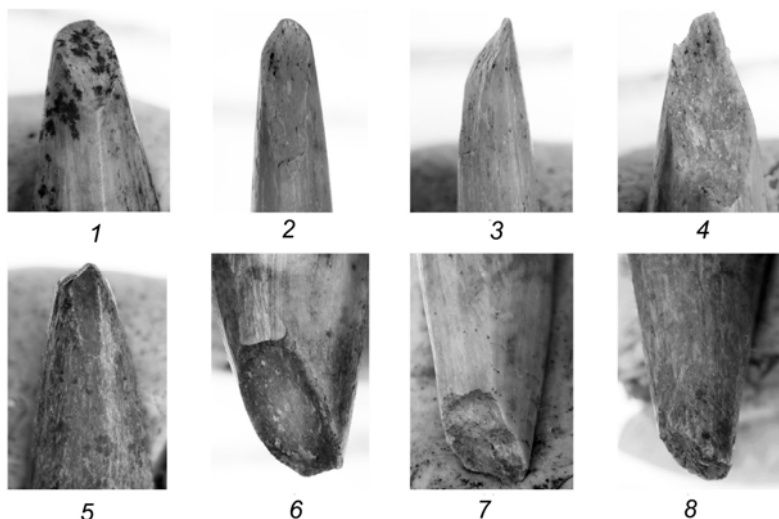


Рис. 3. Микрофотографии следов сработанности на костяных наконечниках. Сколы от ударного воздействия: 1–5 — сколы на остриях; 6–8 — сколы на насадах (увеличение 10×).

### Тип 1. Односторонние неповоротные (3 экз.)

#### Вариант I. Черешковый с коническим насадом

Наконечник длиной 18,3 см, с округлым сечением диаметром 0,8 см, имеет три бородки, стопор-линь с отверстием и черешок с коническим насадом на конце (рис. 4, 1). Его поверхность оформлялась строганием. Бородки вырезались с помощью каменного резца, следов пропилов нет. Отверстие диаметром 0,3 см, не сверленное, вырезано с двух сторон, имеет встречное коническое сечение. Верхние края отверстия, особенно у выступающей части, не имеют четкой границы, истерты. Под микроскопом на боковых участках отверстия отмечена истертость, в зоне которой фиксируются линейные следы в виде коротких рисок и царапин. Они расположены перпендикулярно относительно длинной оси изделия, параллельны друг другу и часто пересекаются. Кроме того, в данной зоне имеются пятна линейной яркой заполировки. На острие и бородках гарпуна присутствуют микроскопы, но определенно сказать нельзя — связаны они с метанием или это следы разрушения в результате воздействия слоя.

#### Вариант II. Бесчерешковый с треугольным насадом

Наконечник длиной 7,9 см, выполнен на расщепленной трубчатой кости с изогнутым сечением, имеет три бородки, выступающий стопор-линь и треугольный насад, длиной 1,3 см (рис. 4, 2). Оформлен в технике строгания, бородки вырезаны. Следов использования нет.

#### Вариант III. Наконечник с перехватом у насада

Выполнен из расколотой массивной трубчатой кости, один из продольных краев которой частично оформлен с помощью оббивки, а поверхность и боковые края обработаны строганием и частичной шлифовкой. Длина составляет 16,2 см, ширина у насада 2,4 см, толщина 1 см (рис. 4, 3). Имеет вытянуто-треугольную форму, одну бородку клювовидной формы, вырезанную с двух сторон каменным орудием. На поверхности у насада треугольной формы, длиной 3 см, расположен желобок-перехват шириной 0,3 см, заходящий только на боковые края.

### 4. Наконечники острог (7 экз.)

Наконечники острог относятся к виду метательных орудий, предполагающих жесткое крепление к древку. Наиболее выразительным в данной группе является наконечник вкладышевой остроги, обнаруженный в погребении № 1 на поселении Мергенъ 7. Наконечник длиной 19 см, шириной 2,1 см, толщиной 0,8 см, с овальным сечением. Выполнен на костяной плоской пластине, у которой верхняя часть имеет «долотовидное» окончание шириной 1,2 см, симметричное в сечении. На одном продольном крае намечены плавные бородки, выступающие примерно на 0,1–0,2 см. Там, где должна быть третья бородка, оформлен плавный выступ, в зоне которого сделан U-образный в сечении паз для вкладышей, длиной 7 см, заходящий и на черешковую часть. Черешок в плане подпрямоугольный, в сечении клиновидный (рис. 4, 4). Следов использования не обнаружено.

В данной группе присутствуют обломок острия с одним выступом-бородкой и пять фрагментов с обломанными бородками и черешками с коническим насадом без стопора-линя, диаметром около 1 см (рис. 4, 5–7).

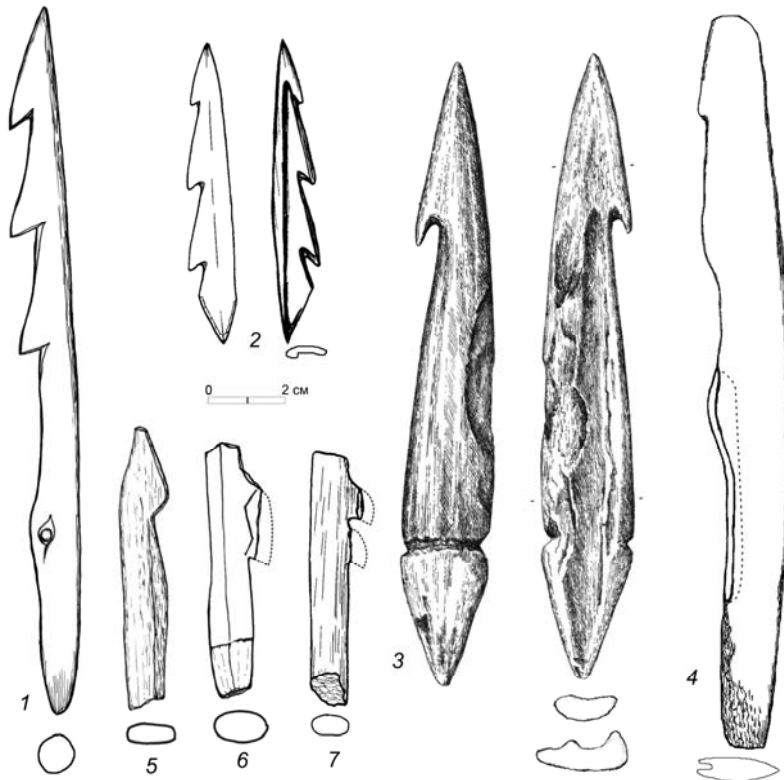


Рис. 4. Наконечники метательных орудий:

1–3 — наконечники гарпунов; 4–7 — наконечники острор: 1–3, 5–7 — Мергень 6; 4 — Мергень 7: 1–4, 6, 7 — кость, 5 — рог

### Орудия рыболовного промысла

Орудия, связанные с индивидуальным способом рыбной ловли на удочку представлены жерлицами (5 экз.) и рыболовным крючком.

#### 1. Жерлицы (5 экз.)

Жерлицы — живцовая снасть для ловли хищных рыб. Изготавливались из тонких пластинок, полученных расщеплением костей и рога. Представляют собой плоские изделия листовидной формы, с двумя заострениями, длина варьируется от 10 см до 8 см, ширина — 2 см. На двух экземплярах в средней части продольных краев оформлены выемки (рис. 5, 1–4).

#### 2. Крючок

Единственный удильный крючок из кости обнаружен в заполнении жилища № 21 поселения Мергень 6. Крючок цельный, изготовлен с помощью таких операций, как вырезание и последующая частичная пришлифовка. Крючок с гладким жалом без бородки, длина стержня (цевье) составляет около 10 см, на его конце имеется утолщение в виде головки, оформленное с помощью кругового желобка (рис. 5, 5).

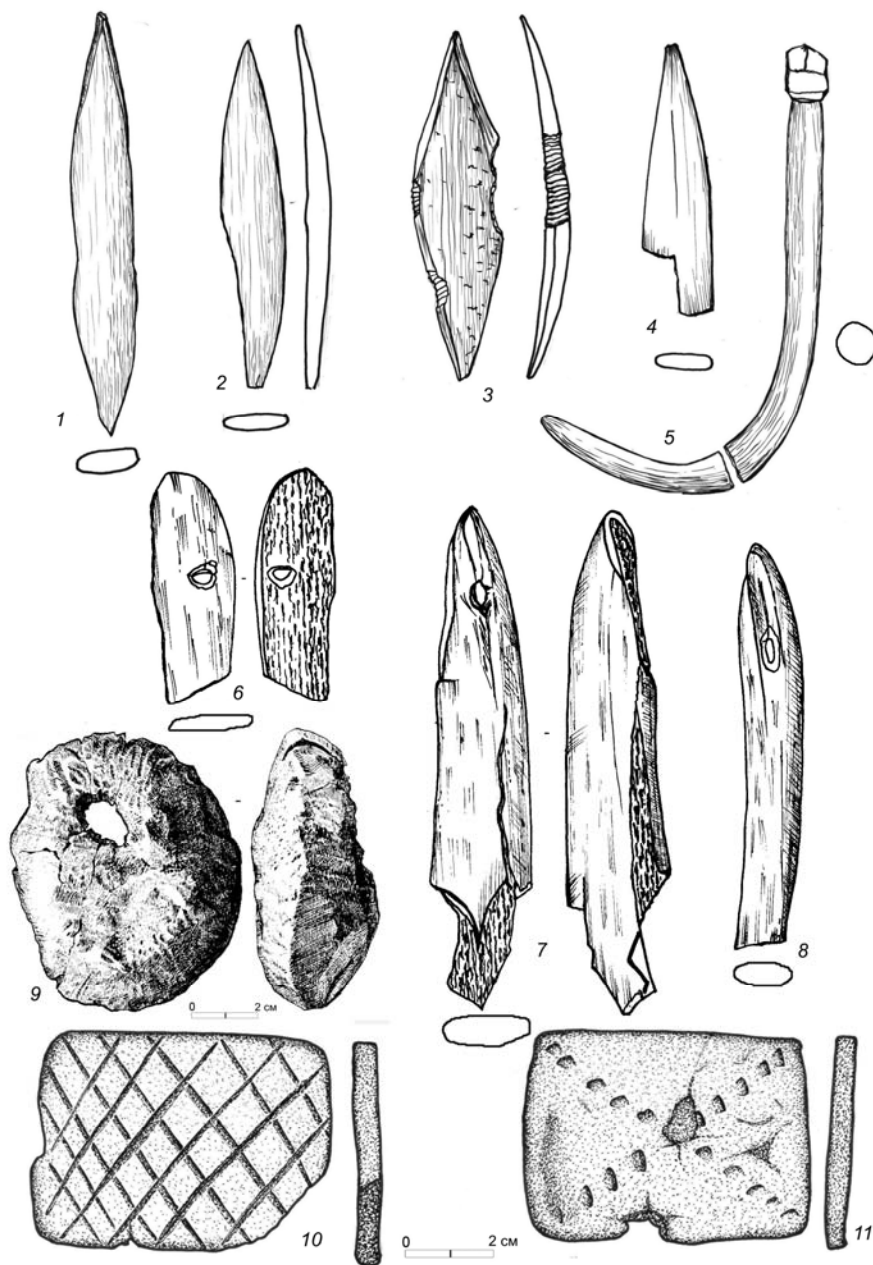
#### 3. Иглы для вязания сетей (3 экз.)

Данные изделия обнаружены на поселении Мергень 6. Представляют собой стержни с отверстием, длиной 7–12 см, толщиной около 2,5 см. Две изготовлены из полых трубчатых костей (рис. 5, 7, 8), одна — из фрагмента расщепленной кости (рис. 5, 6). Предварительная подготовка включала извлечение губчатой массы из полых костей, оформление состояло из скобления и резания. На полых трубчатых изделиях один конец косо срезался, затем края среза притуплялись, на одной из сторон ближе к этому краю вырезалось небольшое, диаметром около 0,6 см, отверстие. Последний экземпляр представляет собой расщепленную костяную пластину со скругленным поперечным краем, у которой вырезано отверстие.

## Орудия охоты и рыболовства в неолите Нижнего Приишмья

### 4. Мерки для сетей (3 экз.)

Для того чтобы размер ячей сети был одинаков, при плетении использовали мерки (рис. 5, 10, 11). На поселении Серебрянка 1 в комплексах, относящихся к кокуйской культуре, обнаружены керамические орнаментированные плитки. Они имеют подпрямоугольную форму, закругленные края и приблизительно одинаковые размеры: 6,5×4,9 и 6,7×4,9 см — при толщине 0,7 см. На одной плитке орнамент в виде косога креста выполнен редкими неглубокими наколами, на другой в прочерченной манере нанесена косая сетка. Кроме того, к данной группе отнесен фрагмент орнаментированной плитки шириной 4,9 см, толщиной 1,7 см из материалов многослойного неолитического поселения Мергень 5.



**Рис. 5.** Рыболовный инвентарь:

1-4 — жерлицы; 5 — крючок; 6-8 — иглы для вязания сетей; 9 — грузило; 10, 11 — мерки; 1, 2, 4, 5, 9 — рог; 3, 6-8 — кость; 10, 11 — глина; 1-8 — Мергень 5; 9 — Мергень 5; 10, 11 — Серебрянка 1

### 5. «Грузило»

На изученных неолитических поселениях грузил из глины и других материалов не обнаружено. Видимо, к данному типу орудий относится грузило из рога, происходящее из культурного слоя поселения Мергень 5. Грузило размерами 9,8×8,1×4,8 см, округлой в плане и линзовидной в сечении формы. В верхней, чуть зауженной части вырезано отверстие 2×1,1 см, с другой стороны его размер составляет 4×2,6 см (рис. 5, 9). Можно предположить, что данное изделие, ввиду его массивности, относится к типу тяжелых грузил, прикреплявшимся к плавным рыболовным сетям [Васильев, 1962, с. 148].

\* \* \*

Выделенные типы наконечников метательных орудий имеют как широкие аналогии во времени и пространстве, так и местные особенности. Многие исследователи относят каменные наконечники стрел к категориям изделий, используемым при решении вопросов культурно-хронологической атрибуции [Хлопачев, 2011, с. 7]. Однако в неолите Зауралья каменные наконечники не образуют устойчивых серий, характерных для отдельных культурных образований и чаще всего происходят из многослойных памятников. В неолитических комплексах Притоболья и Приишимья имеются наконечники стрел высотой от 2 см до 5,5 см, листовидной, подтреугольной и ромбовидной форм, обработанные краевой или сплошной плоской или приостряющей ретушью. По оформлению насада выделяются наконечники черешковые и имеющие прямое или с выемкой основание [Алексашенко, 1979; Ковалева, Зырянова, 2010, с. 247; Неолитические памятники..., 1991; Шаманаев, 2001, с. 151; Старков, 1980; Неолит..., 1996]. На данном этапе исследований предварительно с высокой долей условности можно отметить, что наконечники с выделенным черешком в основном присутствуют в кошкинских и боборыкинских комплексах [Васильев и др., 1998; Шаманаев, 2001, с. 151; Волков, 2001; Ковалева, Зырянова, 2010, с. 247], ромбические — в составе инвентаря памятников козловско-полуденковской линии развития [Старков, 1980; Варга 2..., 2007, с. 79]. Позднеолитическими, видимо, являются короткие (до 3 см) треугольные с выемкой в основании наконечники, имеющиеся в комплексах сосновоостровского и екатерининского типа [Дрябина, Пархимович, 1991, с. 108; Крижевская, 1969, с. 51]. Наконечники листовидной формы, аналогичные изученным приишимским, встречаются наиболее часто и в комплексах всех неолитических культурных образований Зауралья.

Технология оформления мергенских костяных наконечников во многом аналогична таковой в Зауралье [Савченко, 2011а, с. 35]. Короткие наконечники, близкие к биконическим, не встречены на территории Зауралья, их можно соотнести с подобными из материалов грота на Камне Дождевом в Среднем Зауралье [Сериков, 1992, с. 134], а также коллекций памятников позднего мезолита и среднего неолита Восточной Европы [Жилин, 2001, с. 71–72; Лозовский, 1993, с. 18, 20]. Мергенским игловидным наконечникам стрел с косо срезанным насадом аналогичны изделия из коллекции неолитической стоянки Толстова в Средней Азии [Виноградов, 1981, с. 82–86], также подобные наконечники известны в китайской культуре Прибайкалья [Хлобыстин, 1996, с. 277]. Игловидные наконечники стрел с коническим или клиновидным насадом многочисленны в материалах мезолитических — энеолитических памятников лесной и лесостепной зоны Евразии [Лозовский, 1993, 2003; Жилин, 2001; Савченко, 2011б; Сериков, 2000; Гурина, 1997; Гурина, Крайнов, 1996; Крайнов, 1996; Молодин, 2001; Окладников, 1950; Федосеева, 1980]. Орнаментированный листовидный черешковый можно сопоставить с двукрылыми (весловидными) симметричными наконечниками без шипов на конце крыльев с клиновидным насадом, обнаруженными в верхнем (III) и среднем (IV) слоях Второй Береговой стоянки и на Кокшаровско-Юрьинской II стоянке, у Камня Дыроватого [Савченко, 2011б].

Аналогии зубчатым остриям и массивной копьевидной заготовке с пазом для вкладышей также наблюдаются на довольно широкой территории [Жилин, 2001, с. 103–104, Савченко, 2005, с. 233, рис. 9]. Тем не менее отмечается, что наконечники гарпунов с отверстием на насаде, аналогичные мергенскому, широко распространены в мезолите — неолите лесной зоны Евразии, отсутствуют в составе Шигирской коллекции [Жилин, 2001, с. 101; Савченко, 2006, с. 120]. Наконечники с пазом для вкладышей единичны, известны по материалам мезолитических стоянок Восточной Европы и Среднего Зауралья, среди шигирских находок Эрмитажа [Савченко, 2006, с. 120]. Наконечник с перехватом имеется в коллекции стоянки Сахтыш I [Гурина, Крайнов, 1996, с. 177–178].

Аналогии мергенским неолитическим наконечникам метательных орудий указывают на близость с уральскими материалами и возможные контакты с районами Восточной Европы и



## Орудия охоты и рыболовства в неолите Нижнего Приишимья

Восточной Сибири. Видимо, к региональной специфике следует отнести наличие серии коротких листовидных костяных наконечников стрел с коническим насадом на территории Нижнего Приишимья, подобных которым на территории Зауралья не найдено. При этом необходимо отметить, что ряд исследователей придерживается точки зрения о возможности западного направления происхождения некоторых типов костяных наконечников стрел Зауралья и Западной Сибири на основании определенных черт, например технологии изготовления, форм и особенностей насада [Савченко, 2011а, б; Молодин, 1977, с. 29; Полосьмак и др., 1989, с. 32]. Вероятно, это справедливо и для мергенских костяных наконечников, которые в неолите, трансформировавшись в листовидные, уплощенно-биконические, сохранили конический насад, встречающийся на изделиях с Урала и из Восточной Европы, в отличие от западно-сибирских костяных наконечников, имеющих насады клиновидной формы, бытующих позднее.

Находки орудий, связанных с коллективным индивидуальным ловом рыбы, на неолитических поселениях Зауралья, как правило, единичны. Жерлицы встречаются на мезолитических памятниках Восточной Европы и европейского центра и севера России [Загорска, 1991; Жилин, 2001]. Ближайшие аналоги приишимским находкам видим в коллекциях Шигирского и Горбуновского торфяников, где обнаружены иглы для вязания сетей и крючки [Эверстов, 1988, с. 28–29; Савченко, 2013]. Подобные изделия достаточно редки, их появление и существование исследователи связывают с эпохой мезолита и далее вплоть до этнографического времени [Гурина, 1997, с. 101–102; Жилин, 2001, с. 142]. По этнографическим данным, иглы для вязания сетей представляют собой длинные деревянные или костяные заостренные пластинки с вильчатым концом, в середине заостренного конца делалось V-образное отверстие, образующее тонкий заостренный отросток. Длинная нить для плетения наматывалась через этот отросток и развилки на нижнем конце иглы [Попов, 1937, с. 184; 1955, с. 99]. Параллели меркам находим в этнографических материалах, где встречаются прямоугольные, квадратные или несколько удлиненные деревянные мерки. Каждая из мерок определенной формы имеет свои размеры, в зависимости от размеров ячеек сети, что, в свою очередь, зависит от того, для добычи какой рыбы или животного предназначается сеть [Попов, 1955, с. 95–97; Федорова, 2000, с. 38, рис. 7; Сирелиус, 2001, с. 306; Народы..., 1986, с. 65–66, рис. V, 8, 9].

Таким образом, материалы неолитических памятников Нижнего Приишимья предоставили довольно разнообразный набор орудий охотничьего и рыболовного промысла. Охотничий промысел выражен в двух формах — пассивной и активной. Пассивная форма охоты предполагает изготовление различного рода ловушек, изгородей, самострелов, петель и т.п., которые не обнаружены на неолитических памятниках Зауралья. Активная форма — обнаружение и преследование зверя — оснащалась метательными орудиями: колющими (наконечники стрел, гарпуны и остроги) и колюще-режущими (копьевидная заготовка, вкладышевый гарпун). Описанные признаки метательного воздействия на наконечниках стрел (снятия в виде косых сколов с язычковым или ступенчатым окончанием, резцовые микросколы на остриях насадах, зигзагообразные сломы на обломках средней части пера) являются диагностирующими, характерными для стрельбы из лука [Pétillion, 2006, p. 144–145]. Геоморфология поселений, располагавшихся на берегах озер, устьев рек и протоков и особенно таких речных систем, как река — протока — озеро, говорит об огромной роли рыболовства, в том числе запорного. О применении сетевых снастей косвенно свидетельствуют находки костяных игл и керамических мерок для вязания сетей и, возможно, тяжелое роговое грузило. Орудия индивидуального лова представлены жерлицами, удильным крючком, а также гарпунами и острогами.

---

## БИБЛИОГРАФИЧЕСКИЙ СПИСОК

---

- Алексащенко Н.А. Каменный инвентарь стоянки Сосновый Остров // ВАП. Тюмень: Изд-во ТюмГУ, 1979. С. 29–50.
- Варга 2. Ранненеолитическая стоянка в Среднем Зауралье: (Опыт комплексного анализа) / М.Г. Жилин, Т.Г. Антипина, Н.Е. Зарецкая, Л.Л. Косинская, П.А. Косинцев, Н.К. Панова, С.Н. Савченко, О.Н. Успенская, Н.М. Чаиркина. Екатеринбург, 2007. 100 с.
- Васильев В.И. Проблема происхождения орудий запорного лова обских угров // ТИЭ. Нов. сер. М., 1962. Т. 78: Сиб. этногр. сб. Вып. 4. С. 137–152.
- Васильев И.Б., Выборнов А.А., Глуценко С.А. Поселение Ук 6 в Тюменском Притоболье // Исторические исследования. Самара: Изд-во СамГПУ, 1998. Вып. 2. С. 254–267.
- Виноградов А.В. Древние охотники и рыболовы Среднеазиатского междуречья. М.: Наука, 1981. 178 с.

- Волков Е.Н. Боборыкинский комплекс поселения Двухозерное 1 // Проблемы изучения неолита Западной Сибири. Тюмень, 2001. С. 12–26
- Гурина Н.Н. История культуры древнего населения Кольского полуострова. СПб.: Петерб. Востоковедение, 1997. 240 с.
- Гурина Н.Н., Крайнов Д.А. Льяловская культура // Неолит Северной Евразии. М., 1996. С. 173–182. (Археология СССР).
- Дрябина Л.А., Пархимович С.Ю. Поселение Гилево VIII // Неолитические памятники Урала. Свердловск: УрО АН СССР, 1991. С. 100–112.
- Жилин М.Г. Костяная индустрия мезолита лесной зоны Восточной Европы. М.: Эдиториал УРСС, 2001. 328 с.
- Жилин М.Н. Природная среда и хозяйство мезолитического населения центра и северо-запада лесной зоны Восточной Европы. М.: Academia, 2004. 144 с.
- Загорская И.А. Рыболовство и морской промысел в каменном веке на территории Латвии // Рыболовство и морской промысел в эпоху мезолита — раннего металла в лесной и лесостепной зоне Восточной Европы. Л., 1991. С. 39–64.
- Ковалева В.Т., Зырянова С.Ю. Неолит Среднего Зауралья: Боборыкинская культура. Екатеринбург: Учеб. книга, 2010. 308 с.
- Косарев М.Ф. Западная Сибирь в древности. М.: Наука, 1984. 245 с.
- Крайнов Д.А. Верхневолжская культура // Неолит Северной Евразии. М., 1996. С. 166–173. (Археология СССР).
- Крижевская Л.Я. Стоянка Пахомовская Пристань III // ВАУ. Свердловск, 1969. Вып. 8. С. 48–57.
- Лозовская О.В. К вопросу о трасологических признаках составного метательного орудия // Экспериментально-трасологические исследования в археологии. СПб.: Наука, 1994. С. 157–168.
- Лозовский В.М. Костяное охотничье вооружение первобытного населения Волго-Окского междуречья // РА. 1993. № 2. С. 15–23.
- Лозовский В.М. Переход от лесного мезолита к лесному неолиту в Волго-Окском Междуречье (по материалам стоянки Замостье 2 // Неолит — энеолит юга и неолит севера Восточной Европы: (Новые материалы, исследования, проблемы неолитизации регионов). СПб., 2003, С. 219–240.
- Молодин В.И. Эпоха неолита и бронзы лесостепного Обь-Иртышья. Новосибирск: Наука, 1977. 169 с.
- Молодин В.И. Памятник Солка-2 на реке Оми: (Культурно-хронологический анализ погребальных комплексов эпохи неолита — раннего металла). Новосибирск: Изд-во ИАЭТ СО РАН, 2001. Т. 1. 128 с.
- Неолитические памятники Урала. Свердловск: УрО АН СССР, 1991. 201 с.
- Неолит Северной Евразии. М.: Наука, 1996. 379 с. (Археология СССР).
- Окладников А.П. Неолит и бронзовый век Прибайкалья. М.; Л., 1950 (МИА; № 18).
- Полосьмак Н.В., Чикишева Т.А., Балуева Т.С. Неолитические могильники Северной Барабы. Новосибирск, 1989.
- Попов А.А. Охота и рыболовство у долган // Памяти В.Г. Богораза. М.; Л., 1937. С. 147–205.
- Попов А.А. Плетение и ткачество у народов Сибири в XIX и I четв. XX столетия // СМАЭ. 1955. Т. 16. С. 41–146.
- Народы Севера Сибири в коллекциях Омского государственного объединенного исторического и литературного музея. Томск: Изд-во ТГУ, 1986. 228 с.
- Раушенбах В.М. Среднее Зауралье в эпоху неолита и бронзы // Тр. ГИМ. 1956. Вып. 29.
- Савченко С.Н. Кинжалы и ножи из кости и рога в Шигирской коллекции Свердловского областного краеведческого музея // Каменный век лесной зоны Восточной Европы и Зауралья. М.: Academia, 2005. С. 212–237.
- Савченко С.Н. Наконечники гарпунов из кости в коллекции шигирских древностей Свердловского областного краеведческого музея // Пятые Берсовские чтения. Екатеринбург: КВАДРАТ, 2006. С. 114–120.
- Савченко С.Н. Костяные наконечники стрел в мезолите Урала // Предметы вооружения и искусства в древних культурах Северной Евразии: (Функциональный и технологический аспекты): Замятин. сб. СПб., 2011а. Вып. 2. С. 153–181.
- Савченко С.Н. Костяные наконечники стрел с пазами в Среднем Зауралье // РА. 2011б. № 1. С. 27–37.
- Савченко С.Н. Костяные цельные рыболовные крючки в каменном веке среднего зауралья // Твер. археол. сб. Тверь: Триада, 2013. Вып. 9. С. 218–221.
- Сериков Ю.Б. Кокшаровско-Юрьинская торфяниковая стоянка в Среднем Зауралье // РА. 1992. № 4. С. 131–147.
- Сериков Ю.Б. Палеолит и мезолит Среднего Зауралья. Нижн. Тагил, 2000.
- Сирелиус У.Т. Путешествие к хантам. Томск: Изд-во ТГУ, 2001. 344 с.
- Старков В.Ф. Мезолит и неолит лесного Зауралья. М., 1980. 222 с.
- Федорова Е.Г. Рыболовы и охотники бассейна Оби: Проблемы формирования культуры хантов и манси. СПб.: Европейский Дом, 2000. 366 с.
- Федосеева С.А. Ымыяхтахская культура Северо-Восточной Азии. Новосибирск, 1980.
- Хлобыстин Л.П. Восточная Сибирь и Дальний Восток // Неолит Северной Евразии. М., 1996. С. 271–278. (Археология СССР).

## Орудия охоты и рыболовства в неолите Нижнего Приишимья

*Хлопачев Г.А.* Украшения и предметы вооружения из бивня мамонта палеолитической стоянки Спи (Бельгия): Культурно-хронологическая атрибуция // Предметы вооружения и искусства из кости в древних культурах Северной Евразии: (Технологический и функциональный аспекты): Замятин. сб. СПб.: Наука, 2011. Вып. 2. С. 3–26.

*Шаманаев А.В.* Каменная индустрия кошкинской культуры (по материалам памятников оз. Андреевское) // Проблемы изучения неолита Западной Сибири. Тюмень: Изд-во ИПОС СО РАН, 2001. С. 146–153.

*Эверстов С.И.* Рыболовство в Сибири: Каменный век. Новосибирск: Наука, 1988. 144 с.

*Pétillon J.-M.* Des Magdaleniens en arms. Technologie des armatures de projectile en bois de cervide du mgdalenien superieur de la grotte d Isturitz (Pyrenees-atlantiques). Belgique, 2006. 302 p.

Тюмень, ИПОС СО РАН  
sveta\_skochina@mail.ru

*The paper considers a big collection of tools with direct or indirect relation to hunting and fishing in the inventory of the Neolithic sites from the Low Ishim basin. Basing on complex analysis, including typological analysis and trace evidence analysis, subject to identification being types of hunting and fishing tools, revealing traces of their use.*

***Neolithic Age, Low Ishim basin, heads of spears, fishing tools, typological and trace evidence analysis, microphotos of traces of use.***