

ПОЛОВОЗРАСТНАЯ СТРУКТУРА НАСЕЛЕНИЯ ЛЕСОСТЕПНОГО ПРИБЬЯ ЭПОХИ РАННЕГО ЖЕЛЕЗА (по археологическим данным)

Н. П. Матвеева

The author considers division into sex-and-age groups in a society of the Kamenka culture bearers inhabiting the forest-steppe belt of the Ob basin (the Early Iron Age). The investigation has been executed on the basis of the data obtained from 29 burial grounds and 1227 burials, with division into two chronological stages. Analysis of the dating base involved 42 most informative and representative criteria using STATISTICA information package. As a base of the said package, the following anthropological gradation has been laid: infantilis-1; infantilis-2; juvenilis (17–25 years of age); adultus (26–35); maturus (36–55); senilis (56–70).

In the 5th–4th centuries B.C., one can observe a more levelled social status of the sexes to be probably accompanied by patrilineal traditions but without violation of women's rights. In the 3rd–1st centuries B.C. strengthening of a patriarchal tendency has been revealed. Judging by simplified rites, children were not treated as full members of the society. Adolescents, most probably at 12–13 years of age, were put to initiation and were considered as adults of a lower rank. Early marriages could take place. Adult and mature men and women had the highest status (to be confirmed by bigger burial chambers, presence of ornaments and articles of luxury as well as bigger amount of grave goods). Women, except the young ones, performed ritual functions. Old men were not paid particular social honour or privileges (to be confirmed by little amount of grave goods and food, a lower share of burials located in the centre of the mounds compared with the other groups). Lack of men's senile burials in the Bijsky period as well as their sporadic character in the Beryozovsky period draw to an assumption of an existing practice of mortification of men at the turn of 55–60 years of age. At the same time, evaluation of a role played by old women remained high until the very death due to their preserving teaching and religious functions, while men, after their losing strength and deftness required for war and labour, were regarded as a burden.

Половозрастной анализ является первой ступенью социальных реконструкций по данным погребений. Для социальной классификации памятников лесостепного Приобья эпохи раннего железа использована методика, разработанная на основе опыта анализа некрополей скифо-сибирских культур [Грач, 1975; Бунятян, 1985; Статистическая обработка..., 1994] и ранее апробированная на материалах саргатской культуры [Матвеева, 1997а; 1997б]. Для обработки привлечены материалы раннего железного века из лесостепного Приобья, относящиеся к каменной культуре. Последняя понимается в трактовке В. А. Могильникова [1980, 1997 и др.] и алтайских археологов [Уманский, 1986; Шамшин, 1989; Абдулганеев, 1995]; периодизация с делением на бийский и березовский этапы дана по М. П. Грязнову [1956].

Для изучения половозрастной структуры населения лесостепного Приобья нами составлена электронная база данных по 29 некрополям каменной культуры (табл. 1), всего учтено 1227 объектов [1]. Наиболее информативные и репрезентативные признаки для микроанализа на уровне погребений отобраны статистическим путем из списка, включающего 230 наименований. Первоначально обработан весь массив погребений (в том числе ограбленные), имеющих антропологические определения [2].

Т а б л и ц а 1

Список некрополей каменной культуры

№	Памятник	№	Памятник
1	Новый Шарап 1	16	Аэродром
2	Новый Шарап 2	17	Займище
3	Быстровка 1	18	Гоньба 2
4	Быстровка 3	19	Рогозиха 1
5	Милованово 2	20	Раздумье 4
6	Милованово 8	21	Раздумье 6
7	Ближние Елбаны III	22	Новотроицкий 1
8	Ближние Елбаны VII	23	Новотроицкий 2, 3
9	Ближние Елбаны XII	24	Быковский 4
10	Здвинск	25	Камень 2
11	Мышайлы	26	Казенная Заимка
12	Осинцево	27	Дресвянка
13	Елунинский 1	28	Соколово 3
14	Елунинский 2	29	Михайловский 6
15	Кучук 1		

Вся база разделена на две хронологические совокупности, соответствующие бийскому и березовскому этапам, в которых выделены группы младенцев, младших детей, подростков, взрослых

мужчин и женщин. Из ранее отобранных признаков исключены датировка, пол и возраст; всего учтено 42 признака (табл. 2), по ним сформированы выборки.

Т а б л и ц а 2

Список признаков для половозрастного анализа погребений каменной культуры

№	Признак	№	Признак
1	Центральное	21	Костяные наконечники стрел
2	Периферийное	22	Мясо в изголовье
3	Яма малая	23	Баранина
4	средняя	24	Конина
5	большая	25	Передняя нога
6	Обкладка	26	Крестец
	Перекрытие	27	Ребра
7	продольное	28	Бронза
8	поперечное	29	Золото
9	двойное	30	Стекло
10	тройное	31	Курильница
11	многорядное	32	Жертвенник
12	Головное украшение	33	Мел
13	Бусы	34	Уголь
14	Серьги	35	Булавки
15	Бляшки	36	Нож
16	Пряжки	37	Пряслице
	Украшение	38	Сосуд в изголовье
17	из бронзы	39	Сосуд в ногах
18	из золота	40	Горшок
19	из кости	41	Кувшин
20	из стекла	42	Банка

Деление могильных ям на группы получено математическим путем: малые — 0,1–3,7 куб. м; средние — 3,8–18 куб. м; большие — 22–39 куб. м. Погребения с очень большими камерами (51–97 куб. м) в статистику не вошли, так как эти признаки оказались нерепрезентативными из-за огрabenности и малочисленности таких могил.

Младенцы (17/106) [Здесь и далее указано количество погребений в данной группе: в числителе — бийского этапа, в знаменателе — березовского.]. Их не хоронили в центре курганов, помещали только в малые ямы или в коллективные могилы. Срубы и обкладки не делали, как редкое исключение встречаются колоды. В 11 % погребений бийского этапа отмечены бронзовые серьги, в 6 % — стеклянные бусы и баранья грудинка, на следующем этапе первые отсутствуют, вторых в два раза меньше, мясо с погребенными не клали (рис. 1). Ярко выраженная в ранний период практика посыпки могилы мелом или углем с золой позднее исчезает. Возрастает только доля могил с сосудами всех разновидностей в изголовье (с 12 до 27 %).

Дети младшего возраста (29/202). Их хоронили на периферии, в центре курганов представители этой группы встречаются лишь в составе коллективных погребений. Характерны простые однорядные продольные перекрытия. На бийском этапе широко использовали посыпку мелом (28 %), золой и углем (21 %), потом эта практика прекратилась, зато чаще стали класть баранину в изголовье. Возрастает доля погребений с жидкой пищей в сосудах — с 4 до 52 %, при этом наиболее популярны кувшины (рис. 2).

Подростки (11/41). На раннем этапе их могли хоронить в центре, позднее — преимущественно в коллективных гробницах. Стабилен показатель по однорядным перекрытиям (44–45 %), прочие не характерны, на позднем этапе встречаются срубы и обкладки (5 %). Украшения и предметы роскоши не характерны. Со временем несколько сокращается доля могил с мясом (с 27 до 22 %), перестают класть с подростками конскую грудинку. Отмирает традиция посыпки дна могилы золой и углем. Если в ранний период с погребенными помещали пряслица (18 %), то в поздний их практически нет. Зато возрастает с 0 до 29 % число погребений с сосудами, особенно в ногах (рис. 3).

Мужчины (43/350). Несколько снижается доля мужских захоронений в центре курганов — с 26 до 21 %. При стабильных показателях смертности в молодом и зрелом возрастах увеличивается среди умерших доля юных мужчин — с 7 до 15 % — и сокращается доля стариков — с 7 до 1 %. Снижаются и показатели по размерам погребальных камер (на 8–9 %), относительным величинам

перекрытий. Оружие и украшения не характерны, редкие и в ранний период (2 %) бусы затем исчезают. Увеличивается вдвое доля погребений с мясом в изголовье (с 14 до 28 %). Меняется состав пищи: чаще стали класть седло барашка и почти перестали — переднюю ногу и грудинку лошади. Исчезают из могил бронзовые украшения, мел, зато чаще отмечаются ножи (2 и 19 % соответственно). Значительно возрастает доля погребений с посудой (2 и 25 %), причем в 4,5 раза снижается распространенность горшков и появляются кувшины (0 и 11 %) (рис. 4).

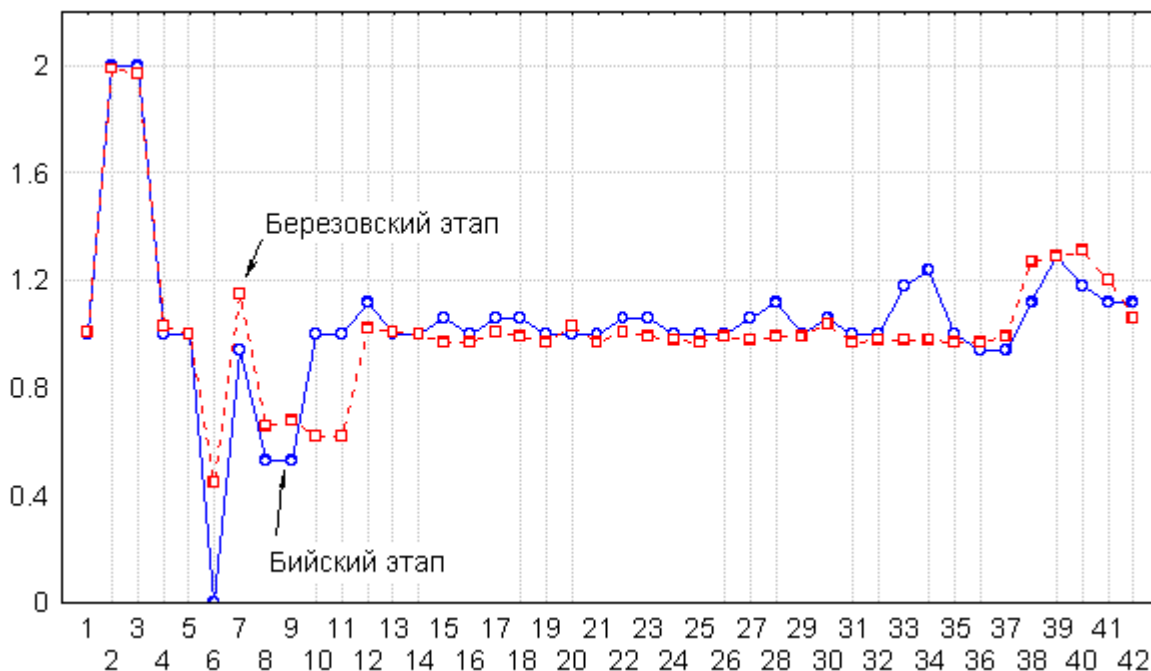


Рис 1. График средних показателей признаков по младенческим погребениям бийского и березовского этапов [Здесь и далее номера признаков соответствуют их перечню в табл. 2. Размах вариаций от 0 до 2 обусловлен тем, что “2” обозначает наличие признака, “1” — отсутствие, “0” — неполноту данных.]

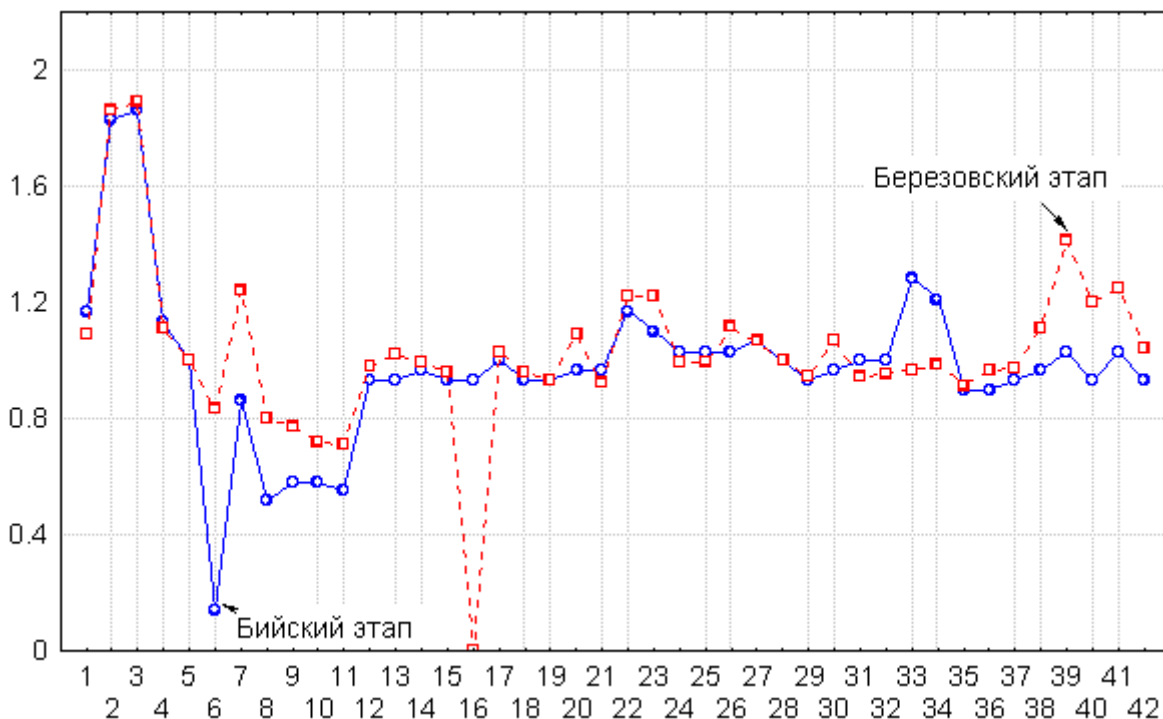


Рис. 2. График средних показателей по детским погребениям бийского и березовского этапов.

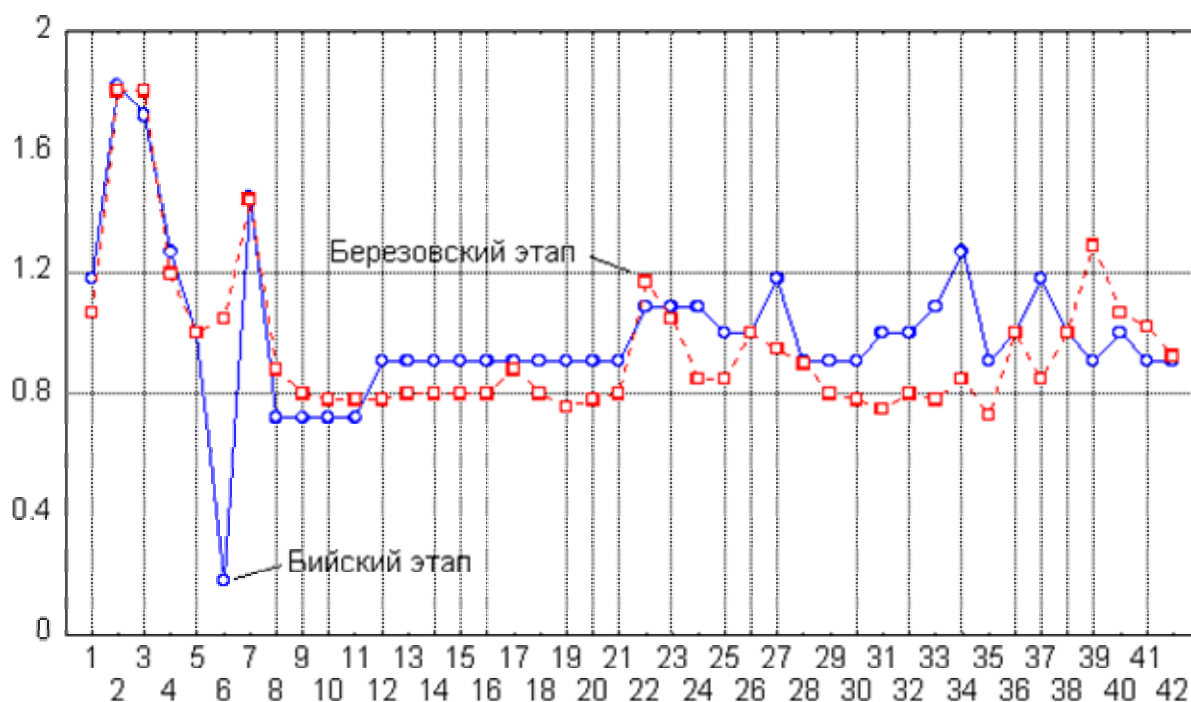


Рис. 3. График средних показателей по погребениям подростков бийского и березовского этапов.

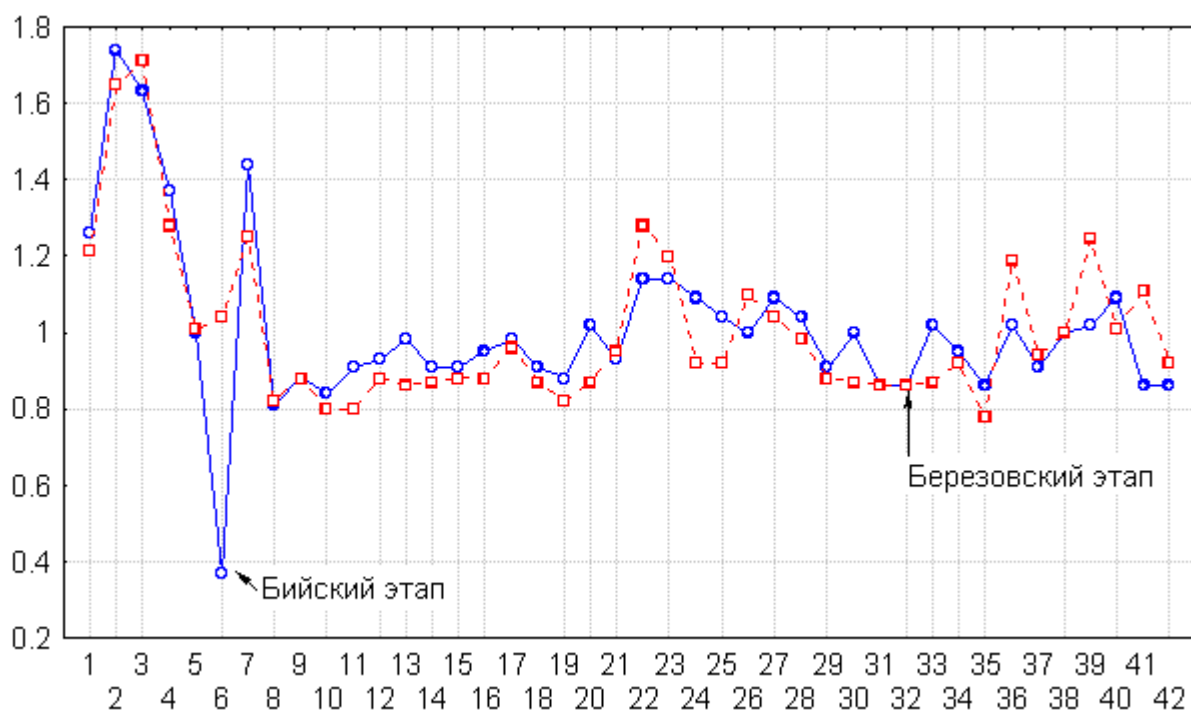


Рис. 4. График средних показателей по погребениям мужчин бийского и березовского этапов.

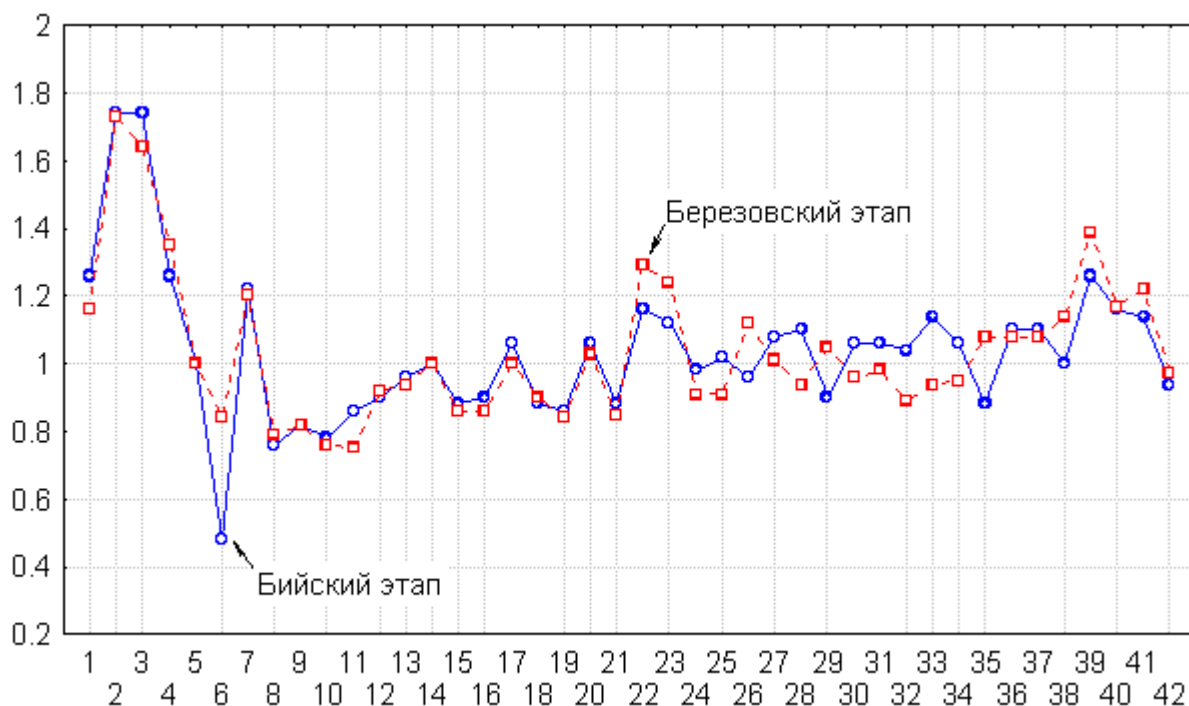


Рис. 5. График средних показателей по погребениям женщин бийского и березовского этапов.

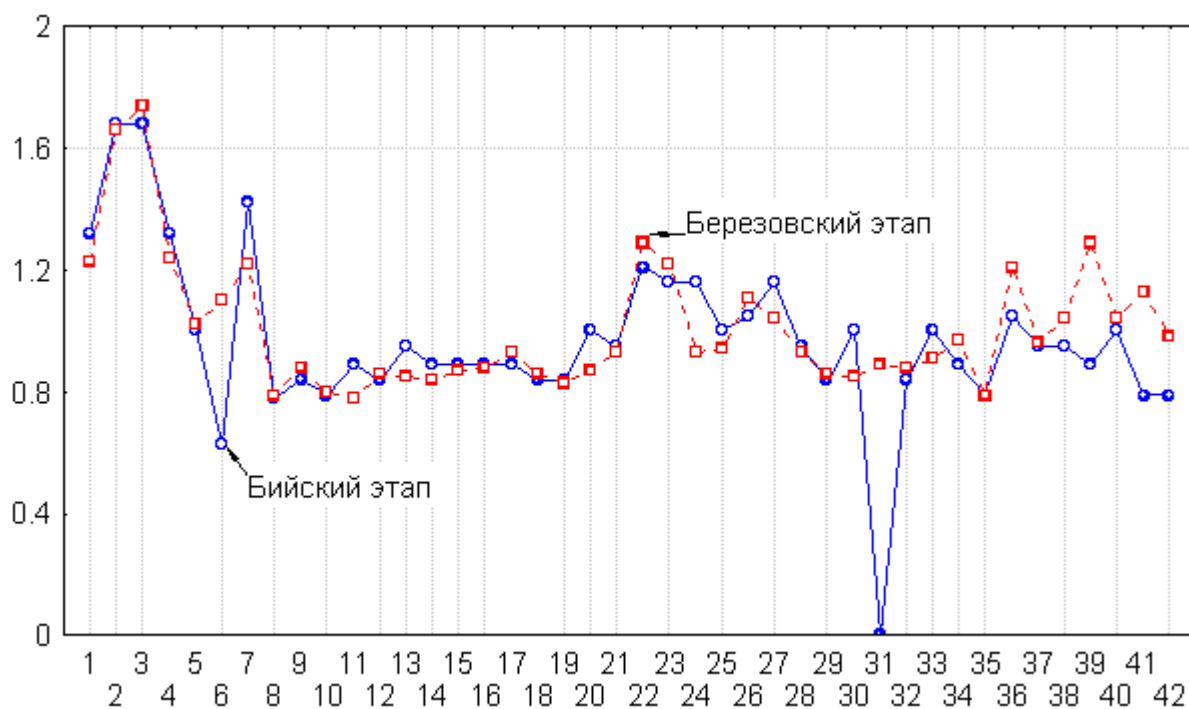


Рис. 6. График средних показателей по погребениям зрелых мужчин бийского и березовского этапов.

Женщины (50/251). Прослеживается падение доли центральных могил еще большее, чем у мужчин, — с 26 до 16 %, а относительное число средних по размеру камер, наоборот, возрастает — с 26 до 35 %. Показатели по перекрытиям и внутренним конструкциям стабильные. Небольшая доля могил с бронзовыми украшениями (6 %) сокращается до нуля, со стеклом — вдвое. Как и у мужчин, наблюдается рост показателя по мясной пище — с 16 до 29 %, тоже в основном за счет седла барашка. Распространенность погребений с предметами роскоши снижается, но не так значительно, как у мужчин (рис. 5).

В структуре женской части популяций отмечается некоторое снижение смертности в молодом возрасте — с 40 до 30 % — и возрастание ее в зрелом — с 24 до 28 %. Исчезают фактически проявления культовой деятельности: мел, уголь, зола (6–14 % и 0), находки курильниц и жертвенников (4–6 % и 0). Стабильными остаются показатели по наличию ножей и пряслиц (8–10 %). Как и у мужчин, фиксируется возрастание числа могил с сосудами — с 32 до 52 %, причем доля горшков остается прежней, распространяются кувшины.

Таким образом, прослеживается некоторая динамика в структуре популяций, а также в пространенности инвентарных наборов. На березовском этапе заметно снижение женской смертности в репродуктивном периоде и возрастание мужской. Для обоих полов выявлено увеличение числа могил с сосудами, мясной пищей и уменьшение доли погребений с украшениями и ритуальными веществами. Изменения имеют общекультурный характер и отражают какие-то существенные тенденции в социальной жизни или изменения в мировоззрении каменцев.

Рассмотрим деление по возрастным классам, опираясь на градацию, предложенную антропологами: младенцы; дети младшего возраста; подростки; юные (17–25 лет), возмужалые (26–35 лет), зрелые (36–55 лет), старые (56–70 лет) индивиды.

Динамику положения в обществе *юных* (4/57) и *возмужалых мужчин* (4/116) характеризовать трудно из-за несопоставимости размеров выборок. На березовском этапе появляются юношеские могилы в центре кургана (15 %), доля погребений возмужалых возрастает, но снижаются показатели по заупокойной пище, орудиям труда, сосудам. Пропорции по объему могильных ям и конструкциям меняются также в сторону снижения. Резко сокращается доля бронзовых и золотых украшений — с 25 % до 0, заупокойной пищи, предметов туалета и роскоши, проявлений культов, орудий труда и посуды, фактически по всем показателям. Эти наблюдения не являются безусловно статистически значимыми из-за несравнимости выборок и нуждаются в подкреплении другими фактами.

Со временем снижается относительное число захоронений *зрелых мужчин* (19/160) в центре курганов, а также средних по объему камер (с 32 до 24 %), исчезают очень большие усыпальницы, менее сложными становятся внутрикамерные сооружения. Возрастает доля погребений с мясной пищей (21–29 %), баранина предпочитается конине, седло барашка — другим частям туши. Увеличивается доля погребений с ножами (с 5 до 21 %), горшками (почти с нуля до 33 %) (рис. 6).

Динамику социального положения *старых мужчин* проследить невозможно, так как известно лишь четыре погребения бийского этапа и семь — березовского. В целом можно отметить, что в центре курганов стариков хоронили в 27 %, в средних ямах — в 45 % случаев. Украшения, предметы культа, туалета, оружие, орудия труда не характерны, редкая принадлежность инвентаря — сосуд (9 % погребений), причем преимущественно горшок.

Для группы *юных женщин* (13/65) можно отметить снижение со временем доли центральных могил — с 31 до 15 % — и возрастание доли средних камер за счет коллективных гробниц. На позднем этапе имеют место захоронения в очень больших усыпальницах, усложняются их конструкции. Для большинства женских могил украшения не характерны. Среди предметов роскоши встречаются бронза (6 %) и стекло (4 %), но затем они исчезают. Меньше становится могил с ножами (15 и 6 %), пряслицами (8 и 5 %). Для березовского этапа несколько выше показатели по заупокойной пище (23–28 %) — за счет баранины — и сосудам (8 и 37 %), отмечается всплеск популярности кувшинов (рис. 7).

Показатели по положению в кургане могил *возмужалых женщин* (21/81) и конструкциям варьируют незначительно, а по размерам камер наблюдается рост, но отчасти за счет коллективных гробниц, отчасти, может быть, за счет расслоения общества, так как появляются и очень большие женские камеры. На бийском этапе для этой группы характерны отдельные бусы на одежде (14 %) и серьги (9 %), прочие бронзовые (19 %) и стеклянные (29 %) украшения, позднее они почти исчезают (3,7 %). Как и в других возрастных группах, увеличивается доля погребений с мясом за счет баранины. Показатели по предметам роскоши снижаются более чем вдвое (43 и 19 %). Присущие на раннем этапе этой категории курильницы и жертвенники (23 %), подсыпка мелом (24 %) и углем с золой (5 %) в березовское время исчезают. Также ранее характерные именно для этой группы женщин ножи и пряслица (14 и 24 %) позднее становятся необязательными предметами инвентаря (по 2,4 %). Падает даже показатель могил с сосудами (с 47 до 42,5 %), причем если доля горшков остается стабильной, то относительное число кувшинов и банок уменьшается (рис. 8).

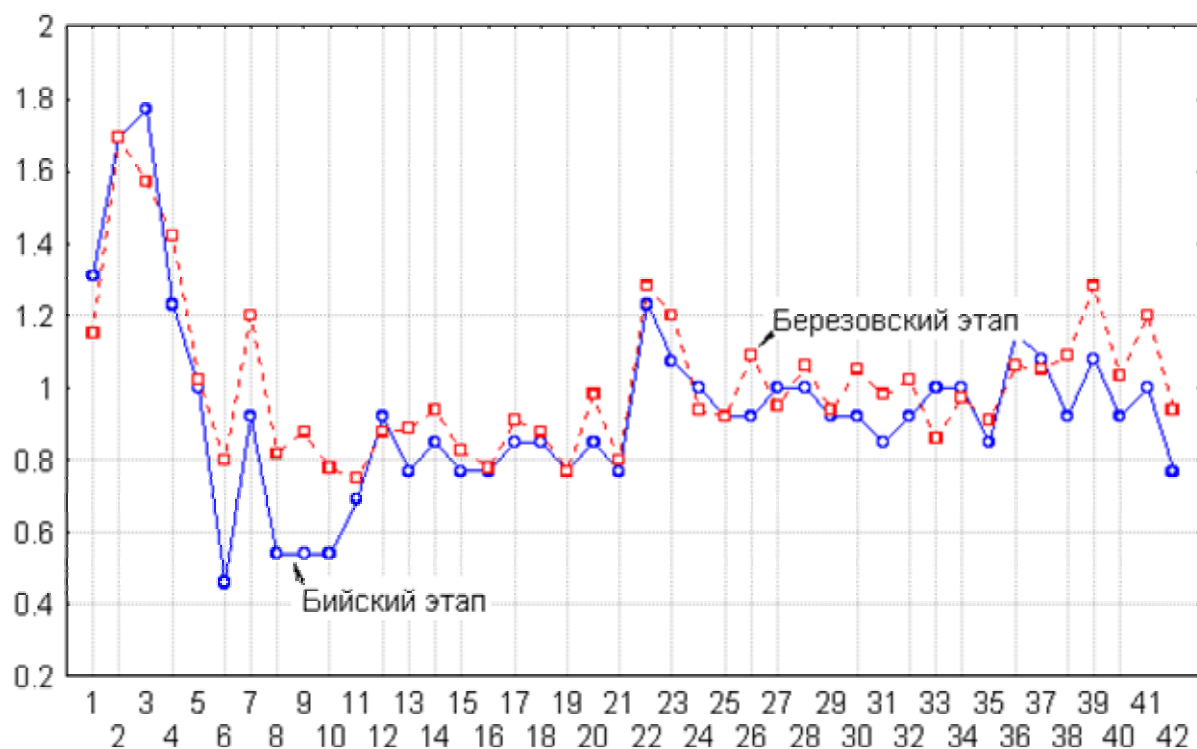


Рис. 7. График средних показателей по погребениям юных женщин бийского и березовского этапов.

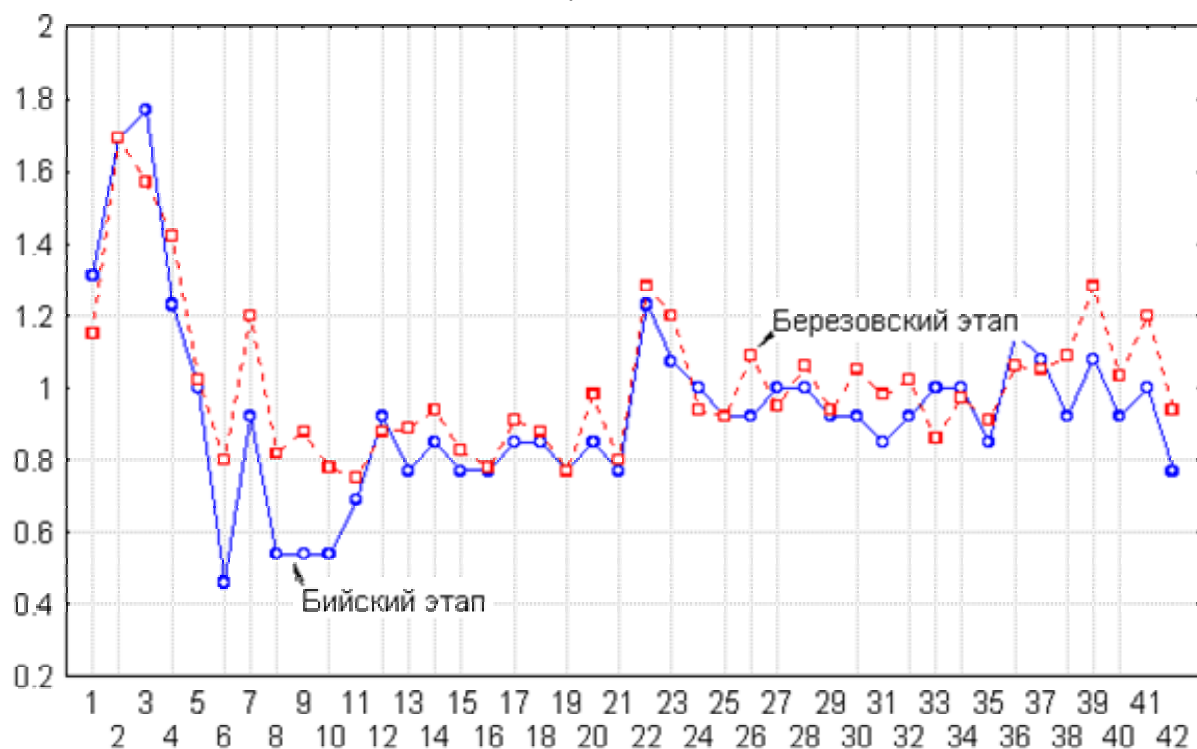


Рис. 7. График средних показателей по погребениям юных женщин бийского и березовского этапов.

Для группы зрелых женщин (13/77) доля могил не только в центре, но и на периферии курганов снижается (с 15 до 13 %), появляются подхоронения в центр ранее построенных курганов. Возрастает доля средних камер (23 и 30 %) за счет коллективных гробниц. На позднем этапе стало больше могил со стеклянными украшениями (на 8 %), мясной пищей (на 35 %). Появляется традиция помещать в могилу седло барашка, хотя на раннем этапе преобладала грудинка. Интересно отметить, что распространенные на бийском этапе курильницы (15 %) позднее исчезают, а жертвенни-

ки остаются (4 %), выходит из практики подсыпка мелом (15 %), золой и углем (8 %). Зато в погребениях позднего периода отмечаются заколки для волос (4 %), ножи (9 %), пряслица (12 %), тогда как в более ранних могилах их почти нет. Наблюдается и рост показателей по погребениям с сосудами (с 46 до 70 %), равномерный по всем категориям (рис. 9). Динамика в группе *старых женщин* также не прослеживается, так как для бийского этапа нам известно только одно захоронение старухи. Поэтому дадим общую характеристику этой возрастной группы (12 чел.). Старых женщин в центре курганов обычно не хоронили, на периферии помещено 42 % погребений, причем 25 % относятся к коллективным, совершенным в средних камерах, много их в подхоронениях в середину уже существовавших курганов. Погребениям этой группы свойственны украшения из бронзы, мясо овцы в изголовье (седло, затем передняя нога, реже грудинка), курильницы и подсыпка мелом (8 %), золой и углем (25 %), относительно высокая доля орудий труда (ножи — 17 %, пряслица — 33 %). Около 70 % погребений старых женщин имеют посуду (преобладают кувшины).

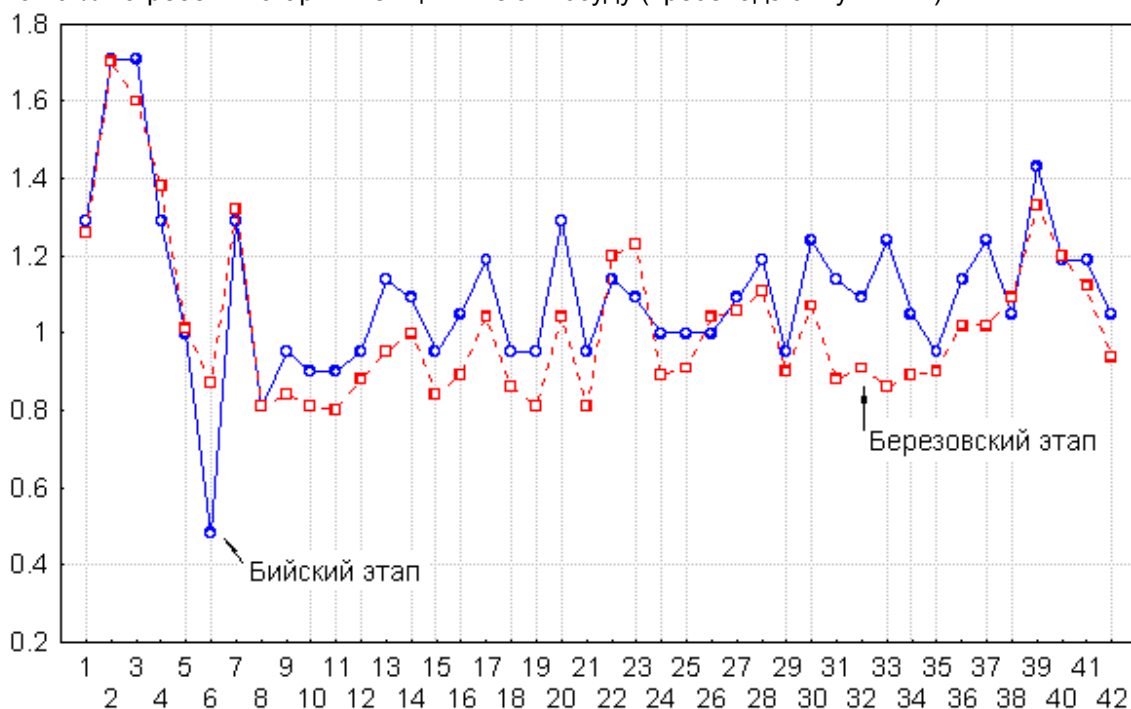


Рис. 8. График средних показателей по погребениям возмужалых женщин бийского и березовского этапов.

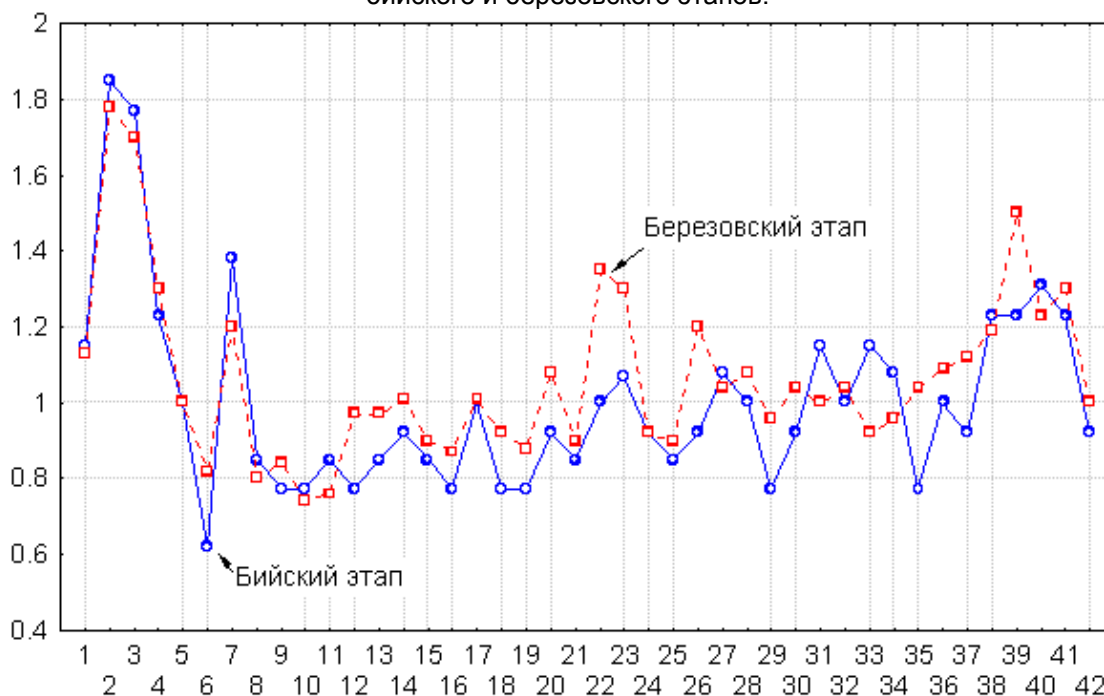


Рис. 9. График средних показателей по погребениям зрелых женщин бийского и березовского этапов.

По всем проанализированным возрастным категориям выявлена динамика социального статуса, причем на фоне общего упрощения архитектурно-строительных конструкций, обеднения обрядов и инвентаря для всего социума. Единственные признаки, по которым прослежена тенденция к росту,— посуда и мясная пища, что, вероятно, компенсировало осознававшееся обществом обеднение погребальных сопроводительных даров. Это явление может интерпретироваться по-разному, и в частности — отражать изменившееся под влиянием объективных социально-экономических условий мировоззрение. Например, потусторонний мир стал восприниматься как общество относительного равенства в отличие от общества живых с его существенными социальными и имущественными различиями. Или по-другому стали определяться длительность пути в загробный мир, требуемое для этого оснащение — возможно, под иноэтничным влиянием. Кроме того, динамика показателей по основным социально значимым чертам погребального обряда оказалась разной у отдельных возрастных групп. Судя по графикам, возрос общественный статус юных и зрелых женщин, но снизилась оценка возмужалых. Эти противоречивые факты могут объясняться в отношении юных как следствие некоторого общекультурного роста благосостояния, отразившееся в увеличении доли погребенных с украшениями невест и молодых жен в свадебном костюме. Такую особенность, как наибольшее богатство могил молодых женщин, отмечала на примере нганасан Г. Н. Грачева [1977], связывая ее с помещением в могилу приданого.

У каменского населения Приобья безусловно существовали возрастные классы, имевшие свои функции, а также внешние признаки в виде костюма и украшений. По остаточным материалам могил мы можем говорить о шапочках, украшенных бусами и бляшками, как части костюма детей, ожерельях и отдельных бусах в качестве подвесок и пуговиц у молодых и юных женщин, серьгах у невест и молодых, заколках для волос как элементе прически зрелых женщин. Многие другие признаки остаются невыявленными из-за плохой сохранности одежды.

В ранний период каменской культуры наблюдается более равное общественное положение полов, видимо, с патрилинейными традициями, но без ущемления прав женщин. Материалы позднего отражают усиление патриархальной тенденции: мужчин меньше коснулось снижение масштабов общественных затрат на похоронные обряды. Кроме того, явно возрастает общественный статус молодых и юных мужчин, о которых, несмотря на отсутствие оружия в погребениях, можно говорить как о фактических защитниках. Рост смертности в этих возрастных категориях указывает на серьезный и длительный период войн, продолжавшихся практически на всем протяжении позднего этапа в истории каменской культуры.

Дети не были вполне полноправными членами общества. Но захоронениям младенцев придавалось большее значение, чем погребениям детей младшего возраста, а тем более подростков. Например, в отличие от младенческих могил в погребениях подростков и взрослых часто нет горшка (Елунино 1), то же относится к украшениям. Это может объясняться стремлением общества компенсировать различными оберегами (являвшимися одновременно украшениями одежды) культовыми веществами и церемониями беспомощность данной категории людей, обеспечить их благополучное путешествие в загробный мир. Подростки, вероятно, рано, уже в 12–13 лет, проходили инициации и рассматривались как взрослые низкого ранга. Аналогии находим у коренных народов Сибири. Например, у самодийцев дети с 12–15 лет начинали выполнять все работы, соответствующие их полу [Хомич, 1966, с. 162, 182]. Следы прежних инициаций у ненцев можно считать обычай наречения “настоящего имени”, которое давалось в возрасте 15 лет, по содержанию это было прозвище, обусловленное сходством с кем-либо или чертами характера подростка [Там же, с. 181]. Практиковались ранние браки, в 17 лет селькупский юноша уже мог быть главой семьи, а девочка в 13–14 лет — вести дом и быть матерью [Гемуев, 1984, с. 113–114].

Наиболее высоким был статус возмужалых и зрелых мужчин и женщин (большие размеры камер, украшения, предметы роскоши, больше инвентаря). Именно женщины, за исключением юных, осуществляли ритуальные функции. Старики не пользовались особым общественным почетом и привилегиями, в их погребениях мало инвентаря и пищи, доля их захоронений

в центре курганов ниже, чем у других групп. Интересно, что мясо отсутствует в большинстве погребений младенцев и старых мужчин, это можно объяснять низким статусом данных возрастных групп из-за их физической немощи.

Соотношение между зрелыми и старыми людьми выглядит как 13:1 (бийский этап) и 7:1 (березовский) для женщин; 5:1 (бийский) и 23:1 (березовский) для мужчин. Единичность погребений старых мужчин и женщин на фоне массовых данных по зрелому возрасту заставляет нас считать, что общество не стремилось создавать старикам условия для долгой жизни.

Подобное отношение к ним было характерно для многих первобытных и исторических народов. Аналогии зафиксированному рубежу социальной жизни в 55–60 лет находим у индоевропейцев, в частности у иранцев. Например, у осетин считалось, что в 45–60 лет “мужская мощь теряется”, с завершением мужской судьбы к 60-ти годам старики могли “переродиться в женщин” [Чочиев, 1996, с. 142]. Многие народы древнего мира — сарды, каспии, греки, римляне — гранью между жизнью и смертью считали 60 лет [Велецкая, 1978, с. 81].

Трудно предполагать, каким был у каменцев ритуал проводов на “тот свет” для людей в возрасте 55–60 лет, но, как нам кажется, обычаи могли предписывать ограничения в пище и помощи старикам, подошедшим к этому рубежу, в целях избавления от немощных, безнадежно больных. Из обрядов насильственного умерщвления стариков данной статистике и особенностям погребального ритуала (отсутствие сожжений) больше соответствуют варианты “потопления” весной, зафиксированные в романских, югославянских и центральных русских землях [Там же, с. 85, 130]; “сажания на саночки” и сталкивания под горку зимой в снег на замерзшем водоеме — у украинцев; вывоза на лубе на огороды и в лес — у гуцулов; оставления на горе — у древних иранцев, горных таджиков [Там же, с. 104, 119, 133]. Связь этих обычаев с аграрными календарными праздниками и культом предков детально проанализирована Н. Н. Велецкой, пришедшей к выводу о бытовании названных обрядов на древнейших ступенях социального развития. Во всяком случае, в античный период в Европе они были уже пережитком (как о давно ушедшей традиции упоминает о них Флакк, как о редком явлении у гетов — Геродот [Там же, с. 130]), но практиковались народами Индии (Геродот, III. 38), Ирана, Средней Азии [Раппопорт, 1970, с. 7, 28]. Поэтому есть основания считать, что и у племен лесостепного Приобья какие-то обычаи проводов “на тот свет” существовали.

Таким образом, соответственно возрастным классам люди в каменном обществе выполняли разные общественные функции, с утратой которых статус менялся. Например, можно предположить, что общественная оценка роли старых женщин до самой смерти была высокой из-за сохранения ими воспитательных и религиозных функций, тогда как мужчины, утрачивая силу и ловкость для войны и работы, могли рассматриваться как обуза.

[1] Речь идет об индивидах, так как каждый погребенный в коллективных могилах с относящимся к нему инвентарем описан отдельно.

[2] Автор благодарен антропологам А. Н. Багашеву, В. А. Дремову, А. Р. Киму, М. П. Рыкун, С. С. Тур за предоставление данных, а также археологам Ю. Ф. Кирюшину, В. С. Лузину, В. А. Могильникову, А. П. Уманскому, В. С. Удодову, А. Н. Телегину, А. Б. Шамшину, разрешивших использовать их материалы.

Литература

- Абдулганеев М. Т. Алтай в раннем железном веке // История Алтая. Барнаул: Алт. ун-т, 1995. Ч. 1. С. 59–81.
- Бунятян Е. П. Методика социальных реконструкций в археологии (на материалах скифских могильников IV–III вв. до н. э.). Киев: Наук. думка, 1985. 230 с.
- Велецкая Н. Н. Языческая символика славянских архаических ритуалов. М.: Наука, 1978. 238 с.
- Гемуев И. Н. Семья у селькупов. Новосибирск: Наука, 1984. 157 с.
- Грач А. Д. Принципы и методика историко-археологической реконструкции форм социального строя (по курганным материалам скифского времени Казахстана, Сибири и Центральной Азии) // Социальная история народов Азии. М.: Наука, 1975. С. 158–182.
- Грачева Г. Н. Мировоззрение охотников Таймыра. Л.: Наука, 1977.
- Грязнов М. П. История древних племен Верхней Оби по раскопкам близ с. Большая Речка // МИА. 1956. № 48. 163 с.
- Матвеева Н. П. Социальный анализ саргатских могильников // Социально-экономические структуры древних обществ Западной Сибири: Матер. конф. Барнаул: Алт. ун-т, 1997а. С. 129–132.
- Матвеева Н. П. Гипотетическая структура населения саргатской культуры // Социальная организация и социогенез первобытных обществ: теория, методология, интерпретация: Матер. конф. Кемерово: Кузбассвузиздат, 1997б. С. 55–59.
- Могильников В. А. О культурах западно-сибирской лесостепи раннего железного века (итоги и проблемы изучения) // Скифо-сибирское культурно-историческое единство. Кемерово: Кем. ун-т, 1980. С. 41–48.
- Могильников В. А. Население Верхнего Приобья в середине — второй половине I тыс. до н. э. М.: ИА РАН, 1997. 195 с.
- Раппопорт Ю. А. Из истории религии древнего Хорезма. М.: Наука, 1970.
- Статистическая обработка погребальных памятников Азиатской Сарматии. Вып. 1. Савроматская эпоха. М.: ИА РАН, 1994. 224 с.
- Уманский А. П. К вопросу о периодизации большереченской культуры // Скифская эпоха Алтая. Барнаул: Алт. ун-т, 1986. С. 32–36.
- Хомич Л. В. Ненцы (историко-этнографические очерки). М.; Л.: Наука, 1966.
- Чочиев А. Р. Нарты-арии и арийская идеология. М.: Акалис, 1996. Кн. 1. 264 с.
- Шамшин А. Б. Переходное время от эпохи бронзы к эпохе железа в Барнаульском Приобье // Западносибирская лесостепь на рубеже бронзового и железного веков. Тюмень: Тюм. ун-т, 1989. С. 121–128.