

«ОСТЯЦКАЯ УСАДЬБА» В ПОСАДЕ ГОРОДА БЕРЕЗОВА XVIII в. (по материалам археологических исследований 2008 г.)

Г.П. Визгалов, О.В. Кардаш

Статья посвящена культурной и этнической идентификации жилой усадьбы г. Березова XVIII в. по вещевому комплексу. Со времени основания в 1593 г. и на протяжении 300 лет Березов служил административным центром обширного уезда, включавшего бассейн нижнего течения р. Оби. Анализ археологических материалов позволяет сделать вывод о существовании в посаде Березова в XVIII в. усадьбы семьи северных остяков, принадлежавших к привилегированным слоям аборигенной знати. Обнаруженные при раскопках артефакты дают основание говорить о высоком уровне интеграции аборигенного и русского населения региона в XVIII в.

Северо-Западная Сибирь, эпоха средневековья, город Березов, Полуйский городок, Надымский городок, обдорские князья Тайшины, усадьба, вещевой комплекс.

Одной из основных задач археологических исследований является культурная и этническая идентификация поселенческих объектов по вещевым комплексам. Главный культуроопределяющий признак для памятников раннего периода истории Северо-Западной Сибири — керамическая посуда, но позднее XII–XIII вв. эта категория предметов исчезает, и соответственно для периода от этого времени до начала изучения культуры народов Сибири в XVIII–XIX вв. такой признак отсутствует. Таким образом, при изучении культуры коренного населения Северо-Западной Сибири XIII–XVIII вв. актуальна проблема формирования комплекса признаков для этнической идентификации позднесредневековых археологических памятников.

В субарктической зоне Северо-Западной Сибири активно исследуется несколько археологических памятников с замороженным культурным слоем: с 1998 г. — Надымский городок, с 2000 г. — городище Мангазея, с 2003 г. — Войкарский городок, в 2004–2005 гг. — Полуйский городок, 2007–2008 гг. — городище Бухта Находка, с 2008 г. — Старотуруханское городище [Визгалов, Пархимович, 2008б; Визгалов, 2010а; Кардаш, 2008, 2009; Брусницина, 2003, 2005; Федорова, 2004, 2006]. Изучение на Крайнем Севере синхронных поселенческих объектов, оставленных как аборигенным, так и русским населением, позволяет идентифицировать вещевые комплексы, полученные при раскопках других памятников, в том числе на территории таежной зоны Западной Сибири. Опыту такой идентификации на материалах раскопок Березовского городища посвящена данная работа.

Березов — один из первых русских городов на севере Западной Сибири. Согласно многим источникам, он был основан в 1592–1593 гг. на берегу р. Оби близ устья р. Сосьвы [Миллер, 2005, с. 274; Шашков, 2003, с. 44]. Вместе с тем дата его основания все еще остается спорной [Андреев, 1940, с. 152–155; Резун, 1981, с. 38–40; Солодкин, 2004, с. 39; и др.]. Практически 300 лет Березов служил административным центром обширного уезда, включавшего бассейн нижнего течения р. Оби [Миллер, 2005, с. 277–280; Абрамов, 1857, с. 383–401]. Деятельность чиновников, осуществлявших ясачный сбор, провоцировала восстания коренных жителей и нападения на уездный центр, последнее из которых случилось в 1760 г. [Абрамов, 1857, с. 367–368; Миненко, 1975, с. 291–299]. Это обстоятельство отразилось в архитектуре Березова, который с момента основания имел укрепленный посад [Шашков, 2003, с. 45].

Первый чертеж города Березова, отражающий его планировку не позднее второй половины XVII в., составлен С.У. Ремезовым и впервые опубликован в 1701 г. [Чертежная книга..., 1882, л. 10. С. 17–18]. На тот период город составляли: крепость-кремль, примыкающий к ней укрепленный «посадский острог» и неукрепленный посад (рис. 1, 1). В 1701 г. в Березове проживало 340 чел. [История Ханты-Мансийского автономного округа..., 2000, с. 208].

В 1724 г. пожары уничтожили крепостные стены [Дунин-Горкавич, 1996, прил. II, с. 7–8], восстановлен был только кремль. В 1740 г. Г.Ф. Миллер, описывая Березов, указывает на наличие крепости-кремля с четырьмя угловыми и одной проезжей башней. Острожные укрепления посада не упомянуты [Сибирь XVIII века..., 1996, с. 233]. На чертеже Березова, составленном в

1797 г. землемером Прянишниковым, нанесен кремль, а острог вокруг посада отсутствует (рис. 1, 2). От бывших укреплений посада сохранилась лишь планировка центральной части «посадского острога» конца XVII в. [План Тобольской губернии... ЦГВИА. Ф. ВУА. Д. 21694]. Также имеются описание размеров города, перечень его зданий и указан состав населения [Описание Тобольского наместничества, 1982, с. 161].

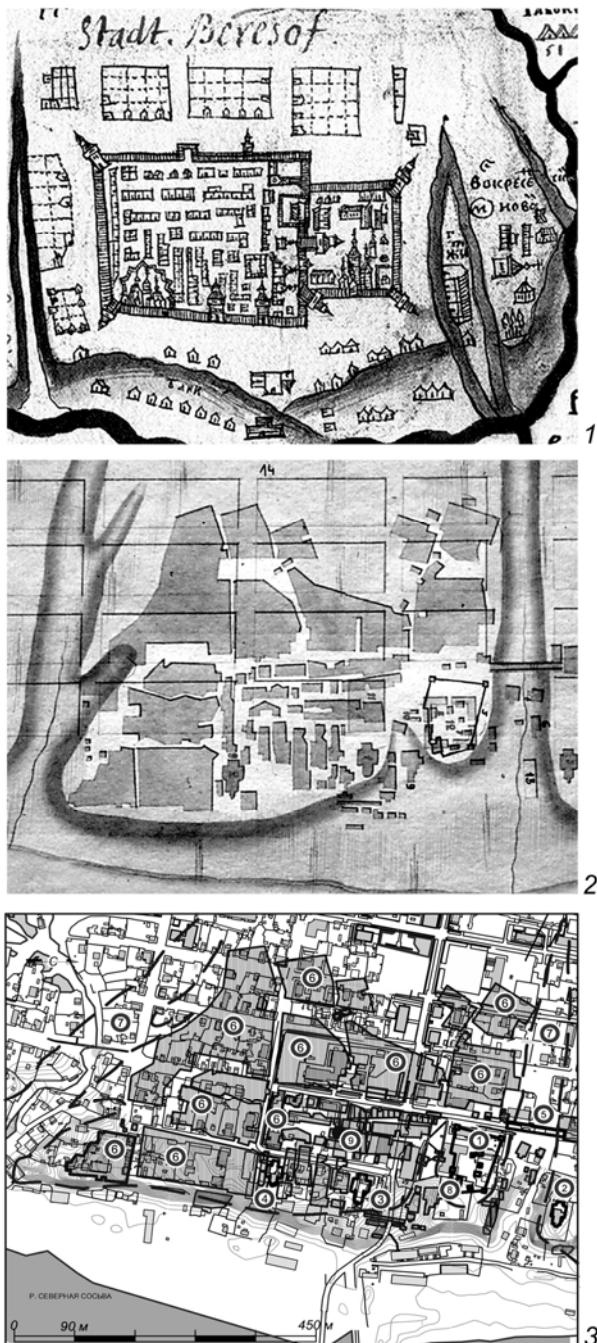


Рис. 1. Планы г. Березова XVII–XX вв.:

- 1 — план конца XVII в., фрагмент карты «Чертеж земли Березовского города» [Чертежная книга..., 1882];
- 2 — фрагмент чертежа «План Тобольской губернии уездного города Березова с показанием на оном ныне стоящего строения и в новь прожектированного расположения. Сочинен 1797-го года»;
- 3 — фрагмент современного генерального плана п. Березово, совмещенный с планировкой чертежа 1897 г. М 1:5000

«Остяцкая усадьба» в посаде города Березова XVIII в. ...

Согласно приведенным выше фактам и источникам, описывается типичный уездный центр с русским служилым и обывательским населением. Такое мнение утвердилось в исторической науке.

Археологическое изучение Березовского городища было начато в 2005 и продолжено в 2007 г. [Визгалов, 2006, 2007, 2010б; Визгалов, Пархимович, 2008а]. В 2008 г. комплексной экспедицией ООО «НПО «Северная археология» во главе с Г.П. Визгаловым при участии С.Г. Пархимовича и сотрудника ИИМК (С.-Петербург) А.В. Курбатова на территории современного п. Березово заложено два раскопа — на месте кремля и ближайшего посадского острога, а также шурфы для выявления распространения культурного слоя посада (рис. 1, 3). В результате исследований изучено 16 жилых и 8 хозяйственных построек, остатки крепостной стены и проезжей башни кремля. Коллекция составляет 9000 находок [Визгалов, 2010б]. В кремле из-за искусственных разрушений глубина слоя всего около 0,5 м, многие предметы истлели. На городском посаде в раскопе № 2 обнаружен участок слоя, замерзший в нижней части, где найдено множество хорошо сохранившихся предметов из дерева, кости, кожи и ткани. Эти материалы и вызвали особый исследовательский интерес.

На раскопе № 2 исследовали участок северной части посадского острога. В раскопе площадью 216 м² зафиксированы остатки 11 строений, определить функциональное назначение удалось лишь у трех — одного жилого и двух хозяйственных. Нижняя временная граница культурного слоя определена не ранее рубежа XVII–XVIII вв.

В интерьере постройки 1, на верхнем уровне, соотносимом с XIX в., фиксировались центральное углубление, нары по периметру, в углу, слева от входа, остатки чучала, что указывает на жилую постройку (рис. 2, 1). Ниже это же строение представляло собой двойной сруб. Отсутствие двери и конструкция дополнительной термоизоляции позволяют определить его как хозяйственное — холодный амбар (рис. 2, 2, 4). Такие хозяйственные строения были нередки в архитектуре Березова и упомянуты в некоторых документах [Расписной список... РГАДА Ф. 214. Оп. 1. Ч. 8. Д. 6046. Л. 8].

Постройка 2 (рис. 2, 2, 5, 6) примыкала с запада к постройке 1. Южные фасады обеих строены по одной оси и, очевидно, составляли комплекс. Постройка 2 имела вход с юга, справа от него в углу находилась печь, имелся дощатый пол, нары (рис. 2, 5, 6). Функционировала как жилое помещение только в XVIII в. По конструкции постройка 2 идентична многочисленным русским домам XVII в., известным на Севере Сибири по раскопкам Мангазеи [Визгалов, Пархимович, 2008б, с. 34–60, рис. 24–79, л. 7, 9–25], но вместе с тем ее интерьер аналогичен интерьерам жилых построек остяцких кварталов Надымского городка середины XVII — первой трети XVIII в. [Кардаш, 2009, с. 53–56, рис. 2.40–2.73].

Постройка 3 расположена напротив входа в постройку 1. Дверной проем не фиксировался, пол дощатый в один уровень по всей площади. По назначению постройка хозяйственная (рис. 2, 3). Имеет прямой аналог — постройку № 3 остяцкого квартала Надымского городка [Кардаш, 2009, с. 54–55, рис. 54, 2.62–2.65].

Расположение группы построек, обнаруженных на территории раскопа № 2, создает впечатление остатков регулярной плановой застройки. Несколько выбивается по месту расположения, размерам и архитектуре постройка 3, вероятно возведенная вне проекта.

В самих домах и около них, в замерзшем культурном слое, были обнаружены предметы, по типу и облику схожие с артефактами в коллекциях из раскопок Надымского и Полуийского городков середины XVII — первой трети XVIII в. Среди находок из раскопа № 2 около 200 изделий из дерева, кожи и кости имели вид аборигенных изделий. Число таких категорий около 300 [Кардаш, 2009, с. 132–195, рис. 3.1–3.82; прил. III, табл. I], поэтому мы представим для сравнительного анализа лишь наиболее показательные группы вещевого комплекса (рис. 3).

Близ постройки 2 был обнаружен кожаный элемент специфического женского пояса — вороп (рис. 3, 9, 10). Аналогичные предметы из бересты и кожи имеются в надымской и полуийской коллекциях [Кардаш, 2005, с. 55, рис. 176; 2009, с. 134, рис. 3.1–6, 15, 16]. Вороп бытовал в аборигенной среде как минимум с XIII в. [Кардаш, 2008], эта находка означает присутствие в доме взрослой женщины — представительницы аборигенного населения.

Обувь в составе предметов вещевого комплекса из раскопа № 2 в основном русская, тем не менее имеется несколько обувных головок из телячьей кожи, подобных надымским и полуийским находкам (рис. 3, 1, 3). Такие головки для туфель и сапог с суконным голенищем известны у аборигенов с XVI в. [Кардаш, 2005, с. 55, рис. 134, 135, 137; 2009, с. 134–135, рис. 3.6, 3.7; 3.8, 5–7].

Близкие к аборигенным изделия в слое близ построек 1–3 встречались очень часто. В первую очередь это наконечники стрел из дерева и кости (рис. 3, 16–23), детали ловушки-верши, деревянные крюки сетей для подледного лова и поплавки для ставных сетей. Последние наиболее близки полуйским и надымским находкам.

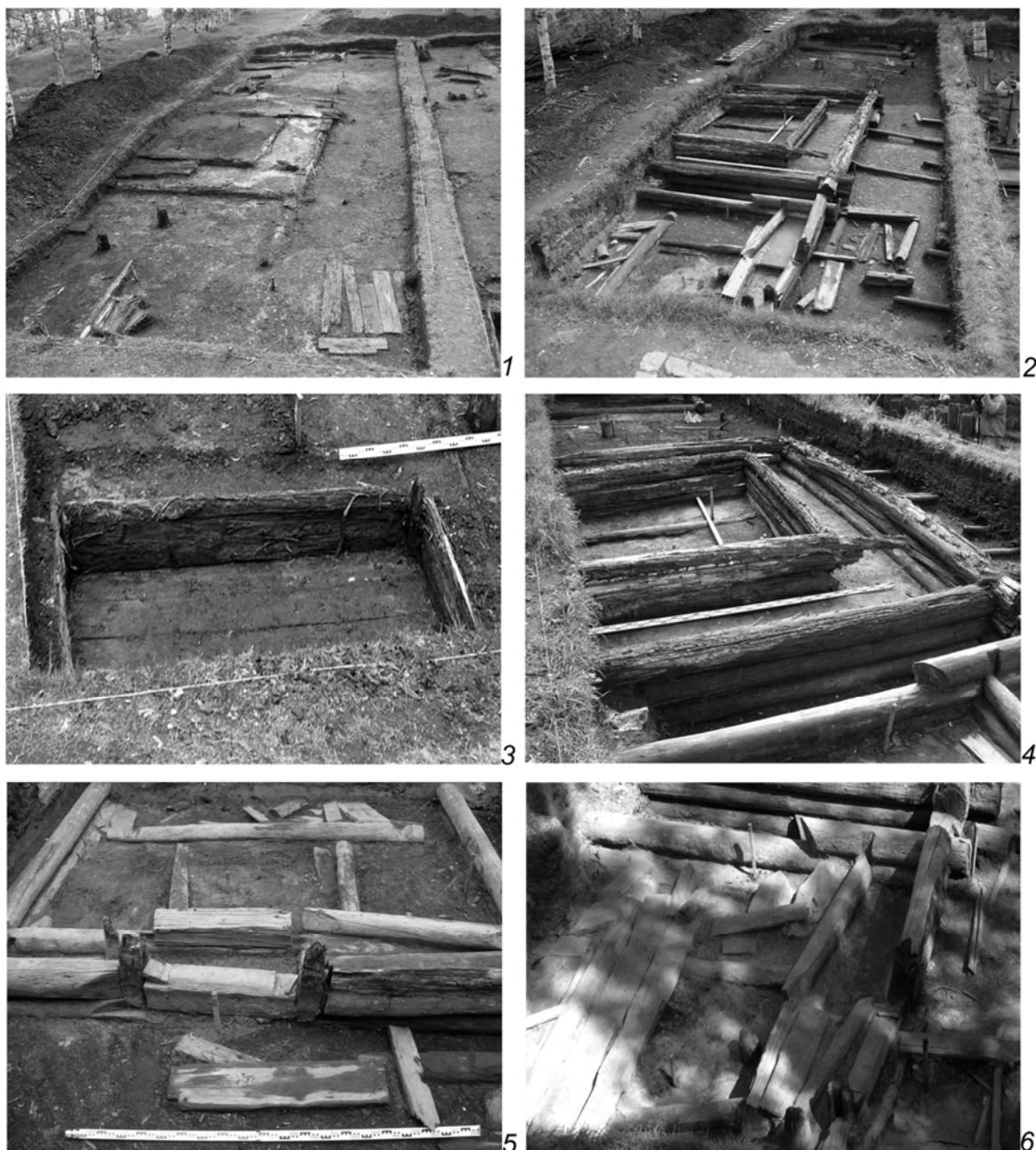


Рис. 2. Березовское городище. Постройки «остяцкой усадьбы» на раскопе № 2:
1 — постройка 1, уровень первой фиксации, слой XIX в. (вид с запада); 2 — постройки 1 и 2, уровень пятой фиксации, слой первой половины XVIII в. (вид с юго-запада); 3 — постройка 3, уровень третьей фиксации, слой середины XVIII в. (вид с запада); 4 — постройка 1, уровень пятой фиксации, слой первой половины XVIII в. (вид с северо-запада); 5 — постройка 2, уровень пятой фиксации, слой первой половины XVIII в. (вид с юга); 6 — постройка 2, уровень пятой фиксации, слой первой половины XVIII в. (вид с запада)



Рис. 3. Материалы раскопа № 2 Березовского городища (БГ), Надымского (НГ) и Полуйского (ПГ) городков: **Костюм, детали:** 1–3 — обувные головки из телячьей кожи (БГ); 4–8 — детали обувных головок из телячьей кожи (ПГ); 9, 10 — фрагменты воропа из телячьей кожи (БГ); 11, 12 — берестяной и кожаный воропы (НГ); 13, 14 — берестяные воропы (ПГ); 15 — туфли-коты (НГ). **Промысловые орудия, предметы быта:** 16–19 — наконечники стрел из дерева (БГ); 20–23 — наконечники стрел из кости (БГ); 24, 25 — декорированные черной краской и резьбой наконечники стрел, томары (БГ); 26 — декорированный черной краской томар (НГ); 27 — резной декор котловой ложки (НГ); 28 — резной декор котловой ложки (НГ); 29, 30 — деревянные крюки для подледных сетей (БГ); 31, 32 — деревянные крюки для подледных сетей (ПГ); 33 — деревянный поплавок для сети (БГ); 34, 35 — деревянные полавки для сетей (ПГ); 36 — рукоять для заточки ножа (БГ); 37, 38 — рукоять для заточки ножа и набор ножей Обдорского князя И.И. Тайшина; 39–41 — рукояти для заточки ножа (НГ); 42, 43 — рукояти для заточки ножа (ПГ)

Особо следует отметить два орнаментированных наконечника томаров из коллекции Березовского городища (рис. 3, 24, 26). Как резной, так и красочный орнамент этих предметов аналогичен декору котловых ложек и наконечников Надымского и Полуйского городков (рис. 3, 26–28). Орнаментированные наконечники встречаются там крайне редко — один на сотню. Вероятно, такой декор отражал особый статус как предмета, так и владельца. Например, грузило для калыданной сети, принадлежавшее Обдорскому князю Тайшину, имело орнамент¹ — не исключена статусная функция и этих предметов.

Предметы быта представлены преимущественно деревянной посудой. Остановимся лишь на той части предметов, которые имеют прямые аналогии с вещами из раскопок нижеобских памятников.

Одним из знаковых предметов является рукоять для удерживания кончика лезвия ножа при заточке (рис. 3, 36). Такие приспособления широко представлены в коллекциях Надымского и Полуйского городков [Кардаш, 2006, с. 38; 2009, с. 163, рис. 3.31, 5–8], но отсутствуют в описаниях материальной культуры хантов и вещевых комплексах южных и восточных хантов XIX — начала XX в. [Сирелиус, 2001; Мартин, 2004; Кулемзин, Лукина, 1977; и др.]. Этнографические параллели нам удалось найти только в п. Горноknязевске² в наборе ножей последнего Обдорского князя И.И. Тайшина (рис. 3, 37, 38).

Берестяная посуда представлена 56 фрагментированными и целыми изделиями с орнаментом — коробами и корытцами. При большой близости с орнаментами различных групп современных хантов они имеют много прямых параллелей с изделиями Надымского и Полуйского городков, например зубчатое заполнение контура (рис. 4, 7, 10), косой крест и свастика (рис. 4, 1–3, 4, 5, 8, 9).

Средства передвижения в коллекции раскопа № 2 представлены фрагментами трех традиционных видов, бытующих до сих пор у коренных народов Северо-Западной Сибири. Олений транспорт представлен копыльями, перекладинами нартовой корзины и деталями упряжи (рис. 5, 1–3). Зимние средства передвижения, лыжи, относятся к типу голиц (рис. 5, 27). Водный транспорт, судя по найденным перекладинам лодок и деталям весел — рукоятям, соотносится с обласом. Все эти изделия имеют прямые аналоги в вещевых комплексах Нижнего Приобья (рис. 5, 4–8, 16, 17, 22, 23, 28, 29). Исключение составляют особенные копылья с округлой втулкой (рис. 5, 19–21), сближающей их с русскими ручными и собачьими нартами [Визгалов, Пархимович, 2008б, с. 71–72, рис. 101]. Скорее их можно рассматривать как некий вариант развития собственной формы с элементами заимствования русских копыльев (рис. 5, 24–26).

Также в вещевом комплексе усадьбы присутствует группа моделей луков и стрел (рис. 5, 42–46, 39–41, 33–37). В составе стрел среди основного типа конических томаров имеются четыре четырехгранных с насечками на ребрах, а в одном случае — со знаком на плоскости (рис. 5, 43, 44). Таким наконечникам имеются прямые аналоги в полуйской и надымской коллекции игрушечных стрел (рис. 5, 47–54). Вряд ли такая форма наконечника использовалась часто, однако среди надымских материалов есть один подобный наконечник с костяным утяжелителем [Кардаш, 2009, с. 148, рис. 3.15, 5]. Вероятно, мы имеем дело с типом стрелы, обладавшей особым статусом, форма которой воспроизводилась и в игрушечных моделях (рис. 5, 55).

Изображения животных в традиционной культуре также имели сакральное и утилитарное значение, например связанное с умением распознавать животное по контуру фигуры [Кардаш, 2003б, с. 35–36, рис. 23, 24]. В коллекции березовского посада есть четыре плоских и два объемных изображения животных (рис. 5, 56–59, 69, 70). Количество их невелико, но стиль не оставляет сомнения в близости надымским и полуйским изображениям (рис. 5, 60–63, 71–73). Несколько фрагментов изделий отнесены нами к до сих пор не вышедшим из обихода игрушечным моделям нарт для девочек, представленным в нижеобских памятниках (рис. 5, 64–68).

Кроме того, в числе артефактов раскопа № 2 имеются культовые и ритуальные предметы, связанные как с традиционными верованиями, так и с христианством. Среди находок — три изделия, имитирующие христианские иконы, но в очень странной манере (рис. 4, 12–14). Они привлекли особое внимание, ибо в коллекциях русских памятников Севера Сибири о подобных

¹ Полевые материалы автора экспедиции по выявлению и обследованию традиционных жилых построек в п. Горноknязевске Приуральяского района Ямало-Ненецкого автономного округа [Кардаш, 2003а].

² Полевые материалы автора [Кардаш, 2003а].

«Остяцкая усадьба» в посаде города Березова XVIII в. ...

изделиях не известно [Визгалов, Пархимович, 2008а; Визгалов, 2010б; Алексеев, 1996]. Возможно, это свидетельство адаптации аборигенов к христианству.

Другие изделия соотносятся с известными нам нижеобскими коллекциями предметов, применявшихся в традиционных ритуалах [Кардаш, 2009, с. 190–194, рис. 3.75, 3.81, 3.82]. В частности это фрагмент посоха свата и дощечки для окуривания (рис. 4, 15–22).

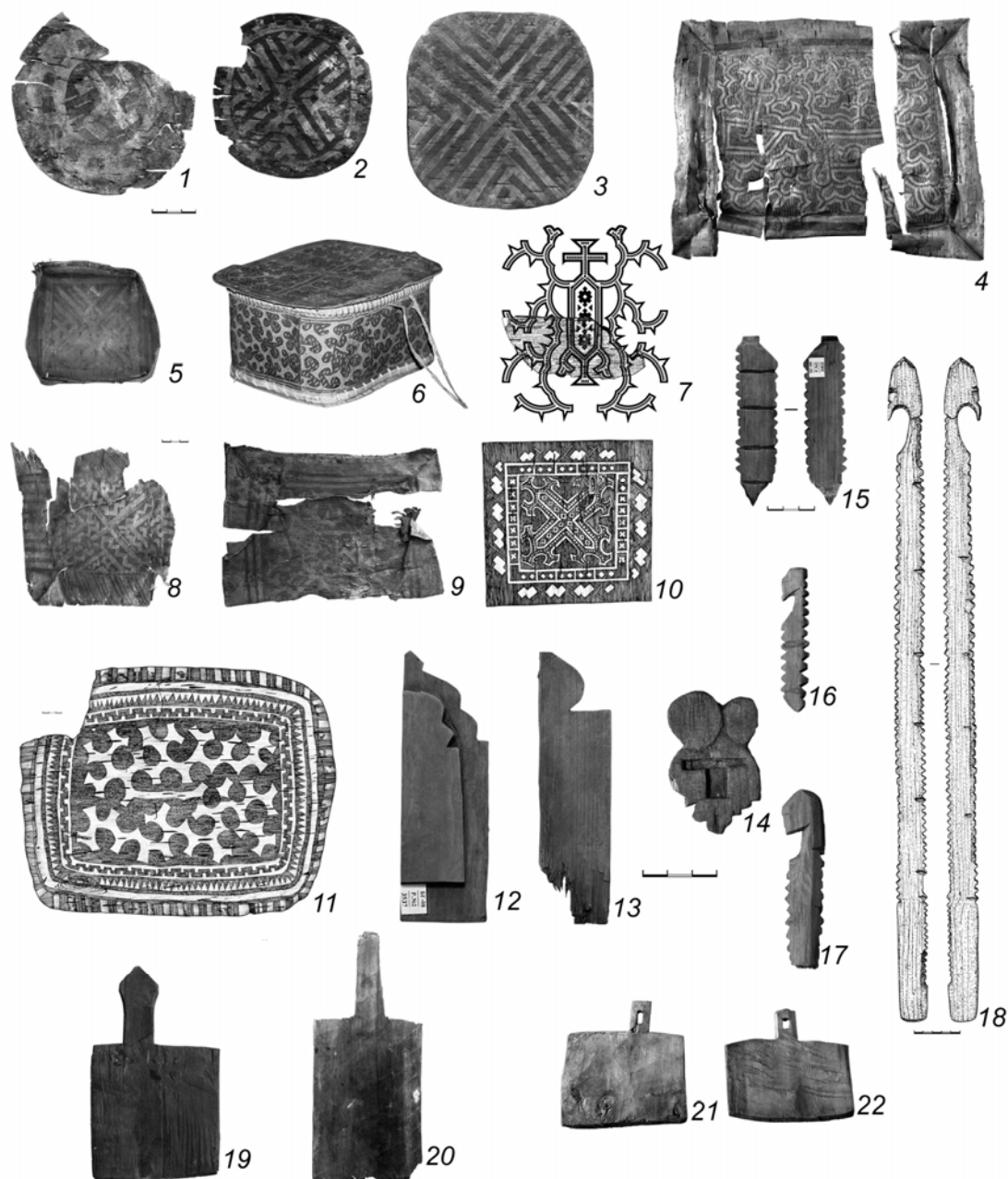


Рис. 4. Материалы раскопа № 2 Березовского городища (БГ), Надымского (НГ) и Полуйского (ПГ) городков:

Предметы быта: берестяная посуда: 1–3 — крышки цилиндрических коробов (БГ);

4, 5, 8, 9 — корытца с орнаментом в форме креста и сюжетного рисунка (ПГ); 6 — короб для швейных принадлежностей из п. Корлики (ваховские ханты) 7 — фрагмент корытца с изображением медведя, выполненным с использованием зубчатого заполнения контура (НГ); 10 — корытце с орнаментом в форме креста, выполненным с использованием зубчатого заполнения контура (БГ); 11 — крышка короба для швейных принадлежностей (БГ).

Культовые и ритуальные предметы: 12–14 — деревянные изображения православных икон (БГ);

15 — фрагмент посоха свата (БГ); 16–18 — посохи свата (НГ); 19, 20 — дощечки для ритуального окуривания (БГ); 21, 22 — дощечки для ритуального окуривания (ПГ)

Как видно из представленного выше обзора предметов раскопа № 2, многие из указанных изделий идентичны предметам вещевого комплекса Надымского и Полуйского (Обдорского) городков. Этот факт дает основание считать жителей усадьбы аборигенами Севера Западной Сибири. Вопрос, каким образом в центре русского уездного города появилась усадьба, населенная коренными жителями, поможет раскрыть обращение к документальным источникам.

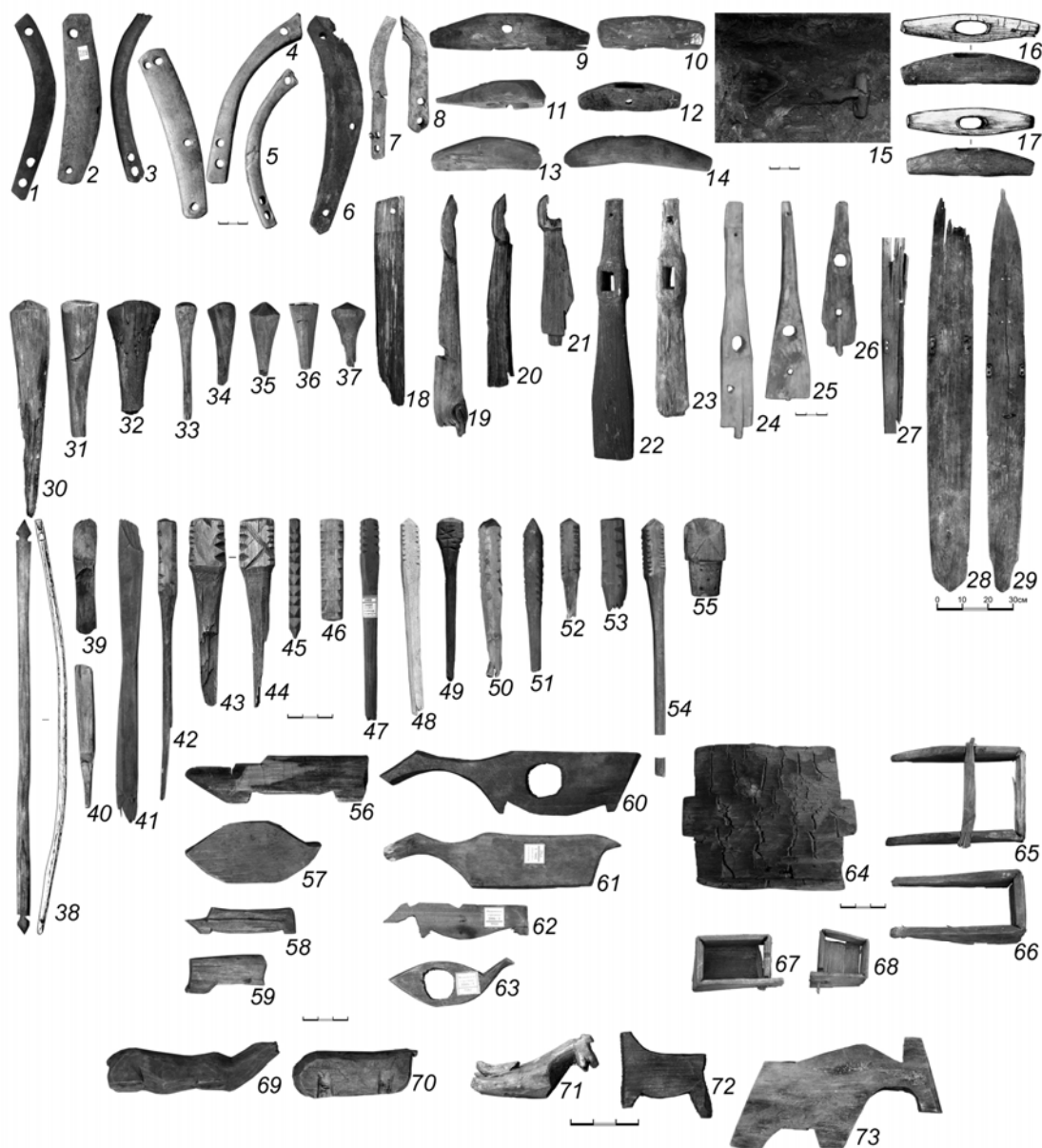


Рис. 5. Материалы раскопа № 2 Березовского городища (БГ), Надымского (НГ) и Полуйского (ПГ) городков: **Средства передвижения:** 1–3 — детали оленьей упряжи: налобные и нащечные пластины из рога (БГ); 4, 5 — комплекты налобных и нащечных пластин из рога (НГ); 6–8 — детали оленьей упряжи: налобные и нащечные пластины из рога (ПГ); 9–14 — навершия рукоятей весел (БГ); 15 — фрагменты пера и рукояти весла, условия залегания в слое (БГ); 16, 17 — навершия рукоятей весел (НГ); 18 — фрагмент переключины обласа (БГ); 19–21 — фрагменты копыльев (БГ); 22, 23 — копылья (ПГ); 24–26 — копылья русских собачьих (ручных) нарт (Мангазея); 27 — фрагмент лыжи-голицы (БГ); 28, 29 — лыжи-голицы (НГ). **Игрушки, модели:** 30–32 — деревянные наконечники томары (НГ); 33–37 — деревянные наконечники томары (БГ); 38 — лук (НГ); 39–41 — фрагменты луков (БГ); 42–46 — стрелы из дерева с «резным» наконечником (БГ); 47–49 — стрелы из дерева с «резным» наконечником (ПГ); 50–54 — стрелы из дерева с «резным» наконечником (БГ); 55 — наконечник томара с четырехгранной резной головкой и костяным утяжелителем (НГ); 56–59 — плоские фигуры животных (БГ); 60–63 — плоские фигуры животных (ПГ); 69, 70 — объемные фигуры животных (БГ); 71 — объемная фигурка животного «коника» (ПГ); 72, 73 — плоские фигуры животных (НГ); 64 — фрагмент нарты игры для девочек (БГ); 65–68 — нарты и «ящички» игры для девочек (ПГ)

«Остяцкая усадьба» в посаде города Березова XVIII в. ...

Сохранилась челобитная кодского князя Игичей Алачева 1599 г., который, будучи в Москве, жаловался на некоего Ивана Змеева³. Алачев был недоволен тем, что служилые люди самовольно селятся в законно купленных им усадьбах [СПБО АРАН. Ф. 21. Оп. 4. Д. 16. Л. 122 об.]. Он просил освободить дворы от постояльцев, чего и добился. Из документа явствует, что почти с основания города Игичей Алачев имел усадьбу и двор для своей свиты в Березове. Усадьба, исследованная раскопом № 2, конечно, не алачевская, поскольку возникла минимум на сто лет позже, но этот факт дает основание предполагать, что и другие князья могли иметь в Березове свои усадьбы.

С середины XVII по XIX в. в состав Березовского уезда входило восемь ясачных волостей [Долгих, 1960, с. 64–76]. Каждая из волостей представляла собой объединение нескольких территориальных общин аборигенов, возглавляемых, в терминологии того времени, князцом.

По документальным источникам XVII в. известно, что для обеспечения регулярной уплаты ясака в казну сибирские воеводы брали из числа местной знати заложников-аманатов, в том числе «лутчево князца Пося Хулеева с товарищи. И ныне те самаяцкие лутчие князцы... сидят за крепкими караулы...» [Челобитная остяков... РГАДА. Ф. 214. Стб. 1056. Ч. 1. Л. 15–18]. Из другого документа известно, что содержали их в тюрьме. В ответ на их жалобу последовала царская грамота, где вместо тюрем их переводили на «вольное поселение» [Царская грамота... РГАДА. Ф. 214. Стб. 408. Л. 390–392].

Таким образом, проживание в XVII в. в Березове жителей Надымского городка, а по другим данным — и Полуйского (Обдорского) имеет документальные подтверждения. Не исключено, что аманатский двор включал казенные дома или усадьбы в центре укрепленного посада. Вероятнее всего, впоследствии усадьба стала принадлежать представителям знати, несшей государственные функции.

В 1714 г. в Березове крестился обдорский князь Тайша Гындин с семьей, получив имя и фамилию Алексей Тайшин [Абрамов, 1851, с. 15; 1857, с. 336]. Правда, это не поспособствовало крещению северных остяков и самоедов [Абрамов, 1846, с. 16]. Тем не менее он, как и его предки, получил жалованную грамоту на княжение, сбор ясака и доставку его в Березов [Перевалова, 2000, с. 153–154]. Впоследствии такие грамоты получали все Тайшины. В 1742 г. в Тобольске был крещен Василий Тайшин [Абрамов, 1857, с. 336]. Этот факт неоднозначно воспринимался его подданными, но, приняв православие, Тайшины оставались и приверженцами традиционной религии. До конца XIX в. христианство в регионе не имело ощутимых успехов [Шемановский, 2005]. Российская администрация относилась к двоеверию князя снисходительно, поскольку он имел большое влияние на остяков и самоедов и обеспечивал сдачу ясака, что почиталось им священной обязанностью [Перевалова, 2000, с. 167–174]. Возможно, эта важная государственная функция давала князьям право иметь казенный двор в Березове или приобрести его для себя и свиты, как это сделал Игичей Алачев.

Тесные связи обдорских князей Тайшиных с надымскими остяками и карачейскими самоедами вполне могли отразиться на их материальной культуре, что подтверждается результатами раскопок Полуйского и Надымского городков.

На основе анализа археологических материалов раскопа № 2 Березовского городища можно сделать вывод о существовании в посаде города Березова в XVIII в. усадьбы семьи северных остяков, принадлежавших к аборигенной знати. Нам кажется вполне вероятной принадлежность раскопанной в 2008 г. усадьбы обдорским князьям Тайшиным. Этот вывод пока гипотетичен, тем не менее обнаруженные артефакты позволяют отметить высокий уровень интеграции аборигенного и русского населения региона в XVIII в.

БИБЛИОГРАФИЧЕСКИЙ СПИСОК

Абрамов Н.А. Филофей Лещинский, митрополит тобольский и сибирский // Журн. Министерства народного просвещения. СПб., 1846. № 12. С. 1–18.

Абрамов Н.А. О введении христианства у березовских остяков // Журн. Министерства народного просвещения. СПб., 1851. Ч. 72. № 10–12. С. 1–22.

Абрамов Н.А. Описание Березовского края // Зап. РГО. СПб., 1857. Кн. 12. С. 327–448.

Алексеев А.Н. Первые русские поселения XVII–XVIII вв. на северо-востоке Якутии. Новосибирск: Изд-во ИАЭТ СО РАН, 1996. 152 с.

³ Иван Змеев был письменным головой при первых березовских воеводах в 1593–1594 гг. [Вершинин, 1998, с. 151].

- Андреев А.И. Заметки по исторической географии Сибири XVI–XVII вв. // Изв. Всесоюз. геогр. о-ва. М.; Л.: Изд-во АН СССР, 1940. Т. 72. Вып. 2. С. 152–157.
- Брусницина А.Г. Городище Усть-Войкарское. Начало изучения // Угры. Материалы VI Сиб. симп. «Культурное наследие народов Западной Сибири». Тобольск, 2003. С. 45–52.
- Брусницина А.Г. Войкарский городок в XV–XIX вв. (по результатам раскопок 2003 и 2004 гг.) // Ямал между прошлым и будущим: Приоритеты развития: Материалы Всерос. науч. конф. «Ямал: История, историография, краеведение». Салехард, апрель 2005 г. Екатеринбург; Салехард: РА АРТмедиа, 2005. С. 22–32.
- Вершинин Е.В. Воеводское управление в Сибири (XVII век). Екатеринбург: Муницип. учеб.-метод. центр «Развивающее обучение», 1998. 204 с.
- Визгалов Г.П. Отчет о НИР «Археологические исследования в поселке Березово». Нефтеюганск, 2006. 88 с. // Архив НПО СА. № 250.
- Визгалов Г.П. Отчет о НИР: Охранно-спасательные работы на археологическом слое ПГТ Березово. Нефтеюганск, 2007. Т. 1. 130 с.; Т. 2. 101 с. // Архив НПО СА. № 230/1, 230/2.
- Визгалов Г.П. Археологические исследования Старотуруханского городища (Новой Мангазеи) // Краеугольный камень. Археология, история, искусство, культура России и сопредельных стран. М.: Ломоносов, 2010а. Т. 1. С. 150–154.
- Визгалов Г.П. Отчет о НИР: Проведение аварийно-спасательных археологических работ на культурном слое исторического поселения Березово. Нефтеюганск, 2010б. Т. 2: кн. 1. 178 с., кн. 2. 139 с. // Архив НПО СА. № 303/2, 302/3.
- Визгалов Г.П., Пархимович С.Г. Археологические исследования Березовского городища // Культура русских в археологических исследованиях. Омск: Апельсин, 2008а. С. 166–178.
- Визгалов Г.П., Пархимович С.Г. Мангазея: Новые археологические исследования (материалы 2001–2004 гг.). Екатеринбург; Нефтеюганск: Магеллан, 2008б. 296 с.
- Долгих Б.О. Родовой и племенной состав народов Сибири в XVII в. // ТИЭ. Нов. сер. М.: АН СССР. 1960. Т. 40. 621 с.
- Дунин-Горкавич А.А. Тобольский Север. Т. 1–3. М.: Либерия, 1995–1996. С. 376, 432, 208.
- История Ханты-Мансийского автономного округа с древности до наших дней. Екатеринбург: Волот, 1999. 466 с.
- Кардаш О.В. Отчет о НИР: Выявление и обследование традиционных жилых построек в поселке Горно князевск Приуральского района Ямало-Ненецкого автономного округа. Историко-архитектурные исследования: В 3 кн. Нефтеюганск. 2003а. Кн. 1. 81 с.; Кн. 2. 63 с.; Кн. 3. 26 с. // Архив НПО СА. № 96/1, 96/2, 96/3.
- Кардаш О.В. Отчет о НИР: Историко-искусствоведческое исследование изобразительного творчества в культуре коренных народов Западной Сибири (Для Сургутского городского художественного музея), Нефтеюганск, 2003б. 122 с. // Архив НПО СА. № 54.
- Кардаш О.В. Отчет о НИР: Археологические раскопки стоянки Салехард 1 (Обдорский городок), планируемой под строительство архитектурного ансамбля «Город мастеров» в 2004 году. Нефтеюганск, 2005. 244 с. // Архив НПО СА. № 135.
- Кардаш О.В. Отчет о НИР: Аварийные археологические раскопки стоянки Салехард 1 (Обдорский городок) летом 2005 года. Нефтеюганск, 2006. 163 с. // Архив НПО СА. № 159.
- Кардаш О.В. Отчет о НИР: Комплексное изучение городища Бухта Находка в 2007 году. Нефтеюганск, 2008. 145 с. // Архив НПО СА. № 177.
- Кардаш О.В. Надымский городок в конце XVI — первой трети XVIII в.: История и материальная культура. Екатеринбург; Нефтеюганск: Магеллан, 2009. 360 с.
- Кулемзин В.М., Лукина Н.В. Васюгано-ваховские ханты в конце XIX — начале XX века: Этнографические очерки. Томск: Изд-во ТГУ, 1977. 226 с.
- Мартин Ф.Р. Сибирика. Некоторые сведения о первобытной истории и культуре сибирских народов. Екатеринбург; Сургут: Урал. рабочий, 2004. 144 с.
- Миллер Г.Ф. История Сибири. Т. 1. 3-е изд. М.: «Вост. лит.» РАН, 2005. 630 с.
- Миненко Н.А. Северо-Западная Сибирь в XVIII — первой половине XIX в. Новосибирск: Наука, 1975. 308 с.
- Описание Тобольского наместничества. Новосибирск: Наука, 1982. 309 с.
- Перевалова Е.В. Обдорские князья Тайшины: (Историко-этнографический очерк) // Древности Ямала. Екатеринбург; Салехард: изд-во УрО РАН, 2000. Вып. 1. С. 152–190.
- План Тобольской губернии уездного города Березова с показанием на оном ныне стоящего строения и в новь прожектированного расположения. Сочинен 1797-го года // ЦГВИА. Ф. ВУА. Д. 21694.
- Расписной список г. Березова. 1750 г. // РГАДА. Ф. 214. Оп. 1. Ч. 8. Д. 6046. Л. 8.
- Резун Д.Я. К истории «поставления» городов и острогов в Сибири // Сибирские города XVII — начала XX века. Новосибирск: Наука, 1981. С. 35–57.
- Солодкин Я.Г. Когда был заложен Березов? // Сиб. ист. журн. Тюмень: Изд-во ТюмГУ, 2004. № 1. С. 38–42.

«Остяцкая усадьба» в посаде города Березова XVIII в. ...

Сибирь XVIII века в путевых описаниях Г.Ф. Миллера // История Сибири: Первоисточники. Новосибирск, 1996. Вып. 6. 310 с.

Сирелиус У.Т. Путешествие к хантам. Томск: Изд-во ТГУ, 2001. 344 с.

Федорова Н.В. Городище Усть-Войкарское (Войкарский Городок) // Проблемы межэтнического взаимодействия в Сибири. Новосибирск: Наука, 2004. Вып. 2. С. 34–50.

Федорова Н.В. Войкарский Городок: Итоги раскопок 2003–2005 гг. // Науч. вестн. Вып. № 4 (41). Науч.-практ. конф. «Обдорья: История, культура, современность». Салехард: Красн. Север, 2006. С. 11–17.

Царская грамота из Москвы в Березов об аманатах из Карачейских самоедов. 1652 г., 5 апреля // РГАДА. Ф. 214. Стб. 408. Л. 390–392.

Челобитная остяков Березовского уезда (в том числе Надымского городка) об освобождении князца Пося Хулеева и других аманатов, захваченных у карачейских самоедов. 1652 г., 16 февраля // РГАДА. Ф. 214. Стб. 1056. Ч. 1. Л. 15–18.

Чертежная книга Сибири, составленная тобольским сыном боярским Семеном Ремезовым в 1701 г. СПб., 1882. 68 с.

Шашков А.Т. Славен град Березов! // Родина. 2003. № 7. С. 44–49.

Шемановский И.С. Избр. тр. / Сост. Л.Ф. Липатова. М.: Сов. спорт, 2005. 304 с.

Нефтеюганск, ООО «НПО «Северная археология»

vizgalovgp@rambler.ru

kov_ugansk@mail.ru

The article is devoted to cultural and ethnic identification of a dwelling manor house in the town of Beryozov of XVIII c., basing on a ware complex. Since foundation in 1593 and throughout 300 years Beryozov served an administrative centre of a vast district including the lower reaches of the Ob' river basin. The analysis of archaeological materials enables to draw a conclusion on the existence of a dwelling manor house of a north Ostyak family belonging to privileged layers of the aboriginal aristocracy in Beryozov posad of XVIII c. The artifacts obtained during excavations make it possible to state a high integration level between the aboriginal and Russian regional population in XVIII c.

North-West Siberia, Medieval Age, the town of Beryozov, the fort of Poluj, the fort of Nadym, the Obdorsk Tajshins princes, manor house, ware complex.